

# Informe mensual **Fondos de Pensiones y Cesantías**



**JUNIO**  
2024



Superintendencia  
Financiera de Colombia

# CONTENIDO

I.	RENTABILIDAD	5
II.	VALOR DE LOS FONDOS	9
III.	AFILIADOS	11
IV.	PENSIONADOS	15
V.	PORTAFOLIO DE INVERSION	17
	i. Fondos de Pensiones Obligatorias, Voluntarios y Fondos de Cesantías	17
	ii. Fondo de las Reservas de Pensiones del Régimen de Prima Media	20
VI.	PUBLICACIÓN DE INFORMACIÓN DE LOS FONDOS DE PENSIONES, CESANTÍAS, Y ENTIDADES DEL RÉGIMEN DE PRIMA MEDIA	25

## ÍNDICE DE GRÁFICOS

Gráfico 1. Rentabilidad mensual promedio y acumulada con volatilidades de los portafolios de largo plazo de los fondos de cesantías	8
Gráfico 2. Evolución del valor de los fondos	9
Gráfico 3. Evolución del fondo de garantía de pensión mínima – FPO	10
Gráfico 4. Evolución de afiliados a los fondos y clasificación por sexo	11
Gráfico 5. Evolución de afiliados activos e inactivos de los fondos de pensiones obligatorias y de Colpensiones	13
Gráfico 6. Traslados de afiliados en el Sistema General de Pensiones	14
Gráfico 7. Evolución de los pensionados por régimen	15
Gráfico 8. Clasificación de los pensionados por riesgo y por régimen	16
Gráfico 9. Clasificación del portafolio de inversión de los Fondos de Pensiones Obligatorias, Voluntarios y Cesantías, en instrumentos de deuda y participativos	18
Gráfico 10. Clasificación del portafolio por tipo de emisor de los Fondos de Pensiones Obligatorias, Voluntarios y Cesantías	18
Gráfico 11. Clasificación del portafolio de inversiones de los Fondos de Pensiones Obligatorias, Voluntarios y Cesantías por moneda	19
Gráfico 12. Evolución del valor del fondo de reservas de pensiones del Régimen de Prima Media	21
Gráfico 13. Clasificación del portafolio de inversión de Caxdac	21
Gráfico 14. Clasificación del portafolio de Caxdac por tipo de emisor	22
Gráfico 15. Clasificación del portafolio de Caxdac por moneda	22

## ÍNDICE DE CUADROS

Cuadro 1. Rentabilidad mínima de los Fondos de Pensiones Obligatorias y de los Fondos de Cesantía	5
Cuadro 2. Rentabilidad calculada desde el inicio de operaciones	6
Cuadro 3. Rentabilidad acumulada calculada desde el inicio de Multifondos	6
Cuadro 4. Rentabilidad calculada para los últimos 10 años	6
Cuadro 5. Rentabilidad calculada para los últimos 5 años	7
Cuadro 6. Rentabilidad calculada para los últimos 12 meses	7
Cuadro 7. Portafolio de Largo plazo - Rentabilidad de los últimos 2 años	7
Cuadro 8. Portafolio de Corto plazo - Rentabilidad de los últimos 3 meses	8
Cuadro 9. Valor de los fondos de pensiones obligatorias, voluntarios y cesantías	10
Cuadro 10. Clasificación de afiliados por rango salarial, edad y sexo	12
Cuadro 11. Afiliados a los fondos de pensiones obligatorias, voluntarios y cesantías	12
Cuadro 12. Posición en moneda extranjera y coberturas	20

En este informe se registran las principales cifras de los Fondos de Pensiones Obligatorias (FPO), Fondos Voluntarios de Pensión (FVP), Fondos de Cesantías (FC) y Fondos de Reservas de Pensiones del Régimen de Prima Media (FRPM) al cierre de junio de 2024, de acuerdo con la información reportada por las entidades vigiladas por la Superintendencia Financiera de Colombia con corte al 31 de julio de 2024. Se precisa que las cifras que se presentan a continuación son preliminares y están sujetas a verificación.

I. RENTABILIDAD

El Cuadro 1 muestra las rentabilidades mínimas de los FPO y de Cesantías, calculadas para cada tipo de fondo; FPO conservador 36 meses, FPO moderado a 48 meses, el FPO de mayor riesgo a 60 meses y el FPO retiro programado a 48 meses. De igual forma, se presentan las rentabilidades acumuladas para los últimos 24 meses del portafolio de Largo Plazo y las rentabilidades acumuladas de los últimos tres meses para el portafolio de Corto Plazo de los fondos de cesantías<sup>1</sup>. Adicionalmente, en el Cuadro 2 y siguientes se publica la rentabilidad de cada uno de los fondos, utilizando la metodología de Valor Activo Neto (Net Assets Value - NAV), para los horizontes de tiempo establecidos en el Decreto 2555 de 2010.

Cuadro 1. Rentabilidad mínima de los Fondos de Pensiones Obligatorias y de los Fondos de Cesantía

AFP	Fondos de Pensiones Obligatorias * Hasta 30/06/2024								Fondos de Cesantía *** Hasta 30/06/2024	
	Fondo Conservador		Fondo Moderado		Fondo de Mayor Riesgo		Fondo Retiro Programado		Portafolio de Largo Plazo	Portafolio de Corto Plazo
	Últimos 36 meses		Últimos 48 meses		Últimos 60 meses		Últimos 48 meses		Últimos 24 meses	Últimos 3 meses
	Nominal	Real	Nominal	Real	Nominal	Real	Nominal	Real	Nominal	Real
Protección	7,42%	-2,01%	10,44%	2,16%	8,68%	1,67%	9,16%	0,98%	12,38%	10,03%
Porvenir	7,74%	-1,73%	10,50%	2,22%	8,69%	1,68%	9,83%	1,60%	12,74%	10,14%
Skandia	7,17%	-2,25%	8,36%	0,24%	7,52%	0,58%	8,89%	0,73%	12,47%	10,06%
Colfondos	7,55%	-1,90%	8,23%	0,11%	8,64%	1,63%	8,57%	0,43%	12,80%	8,66%
Promedio	7,58%	-1,87%	10,04%	1,80%	8,56%	1,56%	9,21%	1,03%	12,60%	9,96%
Rentabilidad Mínima	4,49%		6,28%		4,66%		5,69%		8,14%	8,12%

Estas rentabilidades no son necesariamente indicativos de futuros resultados.  
\* El Decreto 2555 de 2010 en su artículo 2.6.5.1.4 establece el período de cálculo de la rentabilidad mínima para los tipos de fondos de pensiones obligatorias.  
\*\*\* El Decreto 2555 de 2010 en su artículo 2.6.9.1.4 establece el período de cálculo de la rentabilidad mínima para los portafolios de los fondos de cesantía.

1 Desde el 31 de marzo de 2024 hasta el 30 de junio de 2024.

**Cuadro 2. Rentabilidad calculada desde el inicio de operaciones**

AFP	Fondo Moderado Hasta 30/06/2024	
	Nominal	Real
Protección	14,75%	7,37%
Porvenir	14,16%	6,82%
Skandia	14,51%	7,14%
Colfondos	13,68%	6,37%
Sistema	14,18%	6,83%

Se calcularon la rentabilidad nominal y real utilizando la metodología NAV desde 31/07/1995 hasta 30/06/2024.

**Cuadro 3. Rentabilidad acumulada calculada desde el inicio de Multifondos**

AFP	Fondo Conservador		Fondo Moderado		Fondo Mayor Riesgo		Fondo Retiro Programado	
	Nominal	Real	Nominal	Real	Nominal	Real	Nominal	Real
Protección	7,50%	2,35%	8,01%	2,84%	8,11%	2,93%	8,26%	3,08%
Porvenir	7,55%	2,40%	8,14%	2,96%	7,80%	2,64%	8,46%	3,26%
Skandia	7,46%	2,31%	7,89%	2,72%	7,65%	2,49%	8,08%	2,90%
Colfondos	7,61%	2,46%	7,30%	2,16%	9,19%	3,96%	7,89%	2,72%
Promedio	7,54%	2,40%	7,91%	2,74%	8,03%	2,86%	8,18%	3,00%

Se calcularon la rentabilidad nominal y real utilizando la metodología NAV desde 31/03/2011 hasta 30/06/2024.

**Cuadro 4. Rentabilidad calculada para los últimos 10 años**

AFP	Fondo Conservador		Fondo Moderado		Fondo Mayor Riesgo		Fondo Retiro Programado	
	Nominal	Real	Nominal	Real	Nominal	Real	Nominal	Real
Protección	7,50%	1,61%	8,37%	2,43%	8,30%	2,37%	8,42%	2,48%
Porvenir	7,65%	1,75%	8,78%	2,82%	8,20%	2,28%	8,81%	2,85%
Skandia	7,65%	1,76%	8,21%	2,29%	8,29%	2,36%	8,39%	2,46%
Colfondos	7,58%	1,69%	7,59%	1,70%	9,45%	3,46%	8,26%	2,33%
Promedio	7,59%	1,70%	8,43%	2,49%	8,32%	2,39%	8,51%	2,57%

Se calcularon la rentabilidad nominal y real utilizando la metodología NAV para los últimos 10 años, desde 30/06/2014 hasta 30/06/2024.

**Cuadro 5. Rentabilidad calculada para los últimos 5 años**

AFP	Fondo Conservador		Fondo Moderado		Fondo Mayor Riesgo		Fondo Retiro Programado	
	Nominal	Real	Nominal	Real	Nominal	Real	Nominal	Real
Protección	6,72%	-0,16%	8,73%	1,72%	8,68%	1,67%	7,95%	0,99%
Porvenir	7,05%	0,15%	9,04%	2,01%	8,69%	1,68%	8,46%	1,47%
Skandia	6,62%	-0,25%	7,13%	0,22%	7,52%	0,58%	7,68%	0,73%
Colfondos	6,84%	-0,05%	7,12%	0,22%	8,64%	1,63%	7,71%	0,76%
Promedio	6,89%	0,00%	8,56%	1,56%	8,56%	1,56%	8,02%	1,06%

Se calcularon la rentabilidad nominal y real utilizando la metodología NAV para los últimos cinco años, desde el 30/06/2019 hasta el 30/06/2024.

**Cuadro 6. Rentabilidad calculada para los últimos 12 meses**

AFP	Fondo Conservador		Fondo Moderado		Fondo Mayor Riesgo		Fondo Retiro Programado	
	Nominal	Real	Nominal	Real	Nominal	Real	Nominal	Real
Protección	10,45%	3,07%	12,93%	5,39%	15,15%	7,46%	6,04%	-1,04%
Porvenir	10,58%	3,20%	11,85%	4,38%	15,74%	8,01%	6,48%	-0,63%
Skandia	10,30%	2,93%	12,54%	5,03%	16,27%	8,50%	5,50%	-1,54%
Colfondos	10,50%	3,12%	11,62%	4,16%	15,55%	7,83%	5,01%	-2,01%
Promedio	10,51%	3,13%	12,23%	4,74%	15,53%	7,82%	5,97%	-1,11%

Se calcularon la rentabilidad nominal y real utilizando la metodología NAV para el último año, desde 30/06/2023 hasta 30/06/2024.

**Cuadro 7. Portafolio de Largo plazo - Rentabilidad de los últimos 2 años**

AFP	Fondo de Cesantía Portafolio Largo Plazo Hasta 30/06/2024	
	Nominal	Real
Protección	12,38%	2,53%
Porvenir	12,74%	2,85%
Skandia	12,47%	2,61%
Colfondos	12,80%	2,91%
Promedio	12,60%	2,72%

Se calcularon la rentabilidad nominal y real utilizando la metodología NAV para los últimos 24 meses, desde 30/06/2022 hasta 30/06/2024.

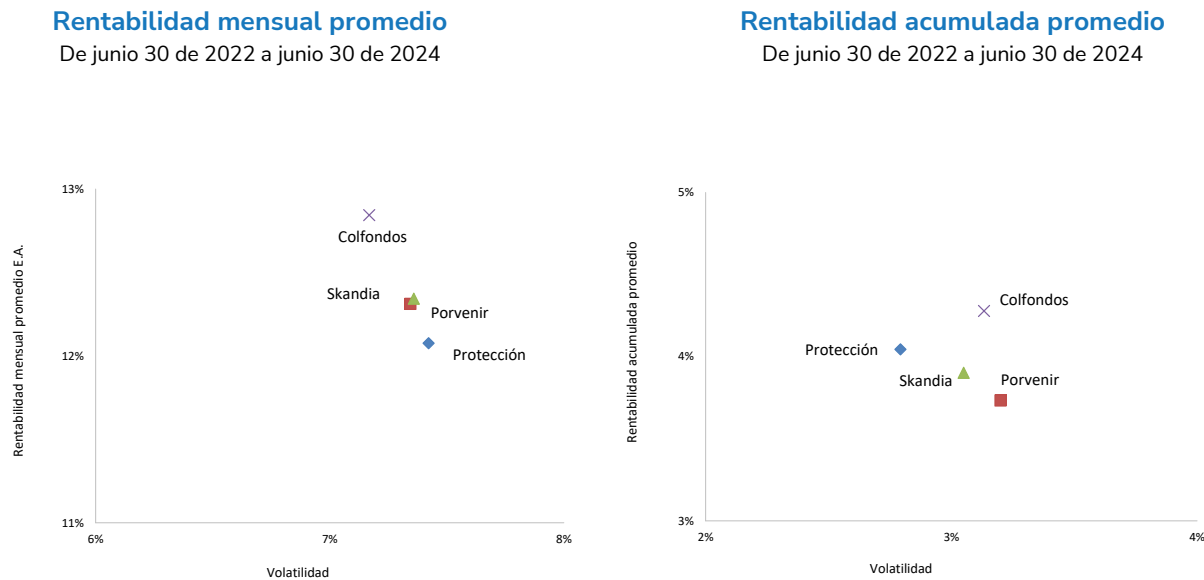
Cuadro 8. Portafolio de Corto plazo - Rentabilidad de los últimos 3 meses

AFP	Fondo de Cesantía Portafolio Corto Plazo Hasta 30/06/2024	
	Nominal	Real
Protección	10,03%	4,30%
Porvenir	10,14%	4,40%
Skandia	10,06%	4,33%
Colfondos	8,66%	3,00%
Promedio	9,96%	4,23%

Se calcularon la rentabilidad nominal y real utilizando la metodología NAV para los últimos 3 meses, desde 31/03/2024 hasta 30/06/2024.

La rentabilidad mensual promedio de los Portafolios de Largo Plazo de los fondos de cesantías<sup>2</sup>, durante los últimos 24 meses estuvo entre 12,08% y 12,84%, con volatilidades anualizadas entre 7,17% y 7,42%. Por su parte, la rentabilidad acumulada de los últimos 24 meses estuvo entre 3,23% y 3,78% E.A., con volatilidades anualizadas entre 2,79% y 3,2% (Gráfico 1).

Gráfico 1. Rentabilidad mensual promedio y acumulada con volatilidades de los portafolios de largo plazo de los fondos de cesantías



Fuente: Cálculos propios con base en los informes presentados por las AFP

2 El Decreto 059 de 2018, incorporado dentro del Decreto 2555 de 2010, reemplazó el portafolio de referencia por índices de mercado y la Superintendencia Financiera de Colombia mediante la Circular Externa 035 de 2018, determinó tales índices para el cálculo de la rentabilidad mínima obligatoria a partir de abril de 2019.



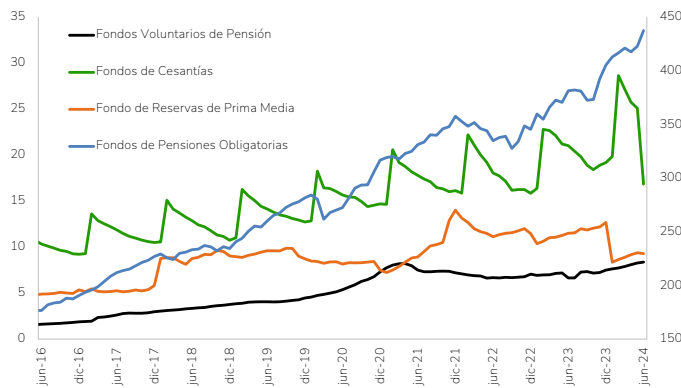
## II. VALOR DE LOS FONDOS<sup>3</sup>

Al 30 de junio de 2024 el total de los recursos administrados por los diferentes tipos de los FPO, FVP, FC y FRPM ascendieron a COP 507,2 billones (b). Con respecto al mismo mes del año anterior, este monto representó una variación de 14,25%, 18,25%, 18,76% y -19,31%, en su orden ([Gráfico 2](#)).

**Gráfico 2. Evolución del valor de los fondos**

### Evolución del valor de los fondos administrados

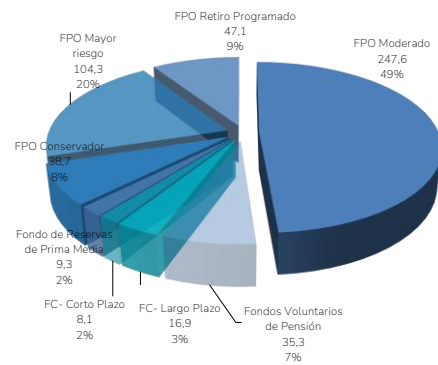
Cifras en billones de pesos - junio de 2024



Fuente: Información remitida por las entidades.  
De acuerdo con el art. 2.6.7.1.1 del Decreto 2555 de 2010, se modifica el régimen de las Sociedades Administradoras de Fondos de Cesantías incorporando dos portafolios: el de Corto Plazo y el de Largo Plazo). Eje izquierdo FVP, FC-Largo Plazo y FRPM. El eje derecho corresponde a información de los FPO del RAIS.

### Valor y participación de los fondos de pensiones administrados

Cifras en billones de pesos



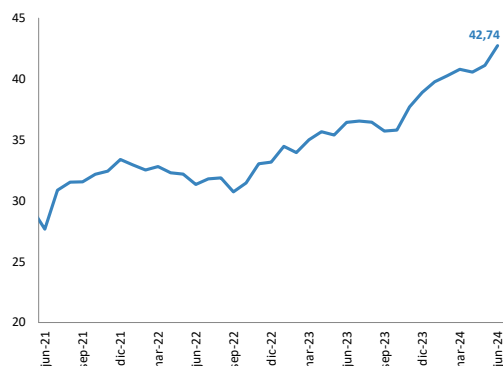
Fuente: Estados financieros transmitidos por las entidades. Superintendencia Financiera de Colombia.

Es importante señalar que, del total de recursos administrados por los FPO, COP 42,74 billones corresponden a recursos del Fondo de Garantía de Pensión Mínima ([Gráfico 3](#)).

<sup>3</sup> Valor de los fondos corresponde al valor remitido por las entidades en la cuenta de patrimonio.

### Gráfico 3. Evolución del Fondo de Garantía de Pensión Mínima

Cifras en billones de pesos



Fuente: Cálculos propios, a partir de los estados financieros remitidos por las entidades.

En el [Cuadro 9](#) se presenta el valor individual y los porcentajes de cada uno de los FPO, FVP, FC y el valor del Régimen de Prima Media (RPM) para el corte del 30 de junio de 2024.

### Cuadro 9. Valor de los fondos de pensiones obligatorias, voluntarios y cesantías

Fondos de Pensiones Obligatorias	Fondos Moderado		Fondo Conservador		Fondo de Mayor Riesgo		Fondo de Retiro Programado	
	Millones de \$	%	Millones de \$	%	Millones de \$	%	Millones de \$	%
Protección	87.134.129	35,2%	11.822.354	30,6%	35.568.916	34,11%	19.263.033	40,9%
Porvenir	117.969.110	47,6%	18.498.261	47,8%	50.882.029	48,80%	16.423.323	34,9%
Skandia	11.810.070	4,8%	2.341.638	6,1%	4.830.566	4,63%	3.982.644	8,5%
Skandia Plan Alternativo	449.443	0,2%		0,0%		0,00%		0,0%
Colfondos	30.265.317	12,2%	6.006.093	15,5%	12.985.589	12,45%	7.425.014	15,8%
<b>Total</b>	<b>247.628.068</b>	<b>100,0%</b>	<b>38.668.346</b>	<b>100,0%</b>	<b>104.267.101</b>	<b>100,00%</b>	<b>47.094.013</b>	<b>100,0%</b>

Fondos Voluntarios de Pensión		
Fondo	Millones de \$	%
Protección Smurfit	88.471	0,3%
Protección	12.330.222	35,0%
Porvenir	6.067.669	17,2%
Skandia	9.006.636	25,5%
Colfondos	1.851.091	5,2%
Allianz Seguros de Vida	352.507	1,0%
Alianza Fiduciaria Abierto Visión	1.336.160	3,8%
Fiduciar - Plan Futuro Multiopción	37.234	0,1%
Acción Fiduciaria-Multiacción	24.003	0,1%
Servitrust Gnb Sudameris	39.516	0,1%
Fidudavienda Dafuturo	3.058.143	8,7%
Fiduciaria Credicorp	443.636	1,3%
Fiduciaria Btg Pactual	544.850	1,5%
Fiducomeva S.A	83.769	0,2%
Renta 4G Fiduciaria S.A	263	0,0%
<b>Total</b>	<b>35.264.172</b>	<b>100,0%</b>

Fondos de Cesantías	Fondos de Cesantías - Portafolio Largo Plazo		Fondos de Cesantías - Portafolio Corto Plazo	
	Millones de \$	%	Millones de \$	%
Protección	6.620.831	39,3%	3.132.267	38,6%
Porvenir	8.116.414	48,1%	4.041.588	49,8%
Skandia	439.910	2,6%	193.654	2,4%
Colfondos	1.689.253	10,0%	754.069	9,3%
<b>Total</b>	<b>16.866.408</b>	<b>100,0%</b>	<b>8.121.578</b>	<b>100,0%</b>

FRPM		
Fondos	Millones de \$	%
Caxdac	2.091.569	22,5%
Fonprecon	122.828	1,3%
Fondoantioquia	291.202	3,1%
Colpensiones	6.791.522	73,0%
<b>Total</b>	<b>9.297.121</b>	<b>100,0%</b>

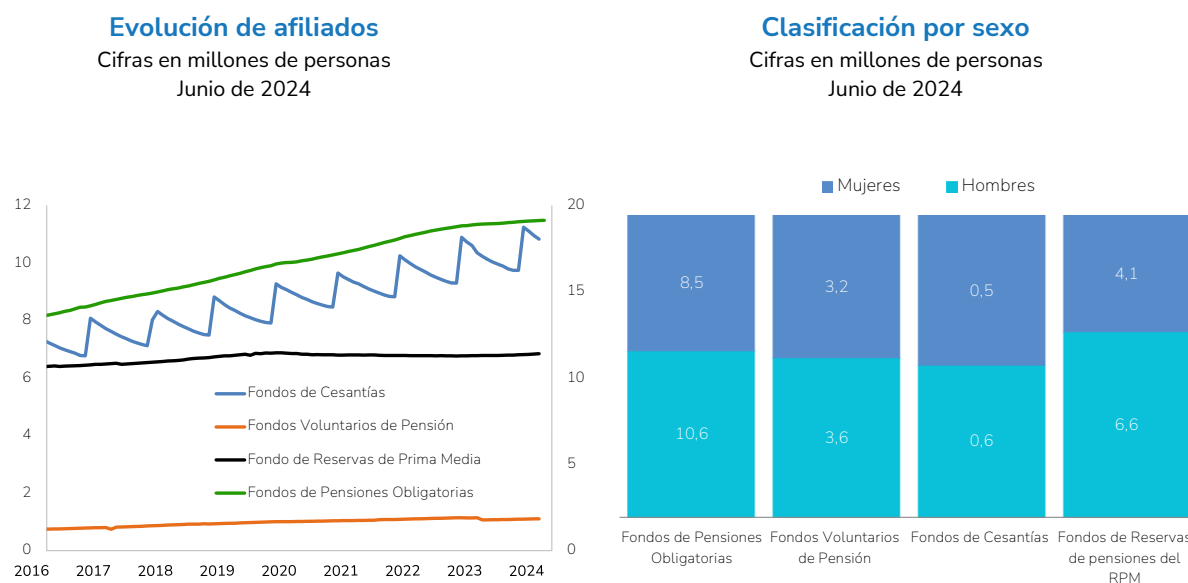
Fuente: Estados financieros remitidos por las entidades.

Cifras sujetas a verificación y rectificación.

### III. AFILIADOS

Al 30 de junio de 2024 el número total de afiliados de los FPO, FC, FVP y FRPM ascendió a 37.854.001. Con respecto al mismo mes del año anterior se evidenció una variación de 1,17%, 5%, 4,19% y 0,86%, respectivamente. En el panel derecho del [Gráfico 4](#) se presenta la participación de los afiliados por sexo para cada uno de los fondos mencionados.

**Gráfico 4. Evolución de afiliados a los fondos y clasificación por sexo**



Eje derecho: Fondo de Pensiones Obligatorias.  
Fuente: Información remitida por las entidades vigiladas.

A continuación, se encuentra la clasificación de los afiliados según el ingreso base de cotización. Es importante destacar que la mayoría de estos afiliados se ubican en el rango salarial que corresponde a ingresos menores o iguales a dos salarios mínimos. ([Cuadro 10](#)).

**Cuadro 10. Clasificación de afiliados por rango salarial, edad y sexo**

	Fondos de Reservas de pensiones del Régimen de Prima Media		Fondos Voluntarios de Pensión		Fondos de Pensiones Obligatorias Moderado		Fondos de Pensiones Obligatorias Conservador *		Fondos de Pensiones Obligatorias Mayor Riesgo	
Salarios mínimos	Hombres	Mujeres	Hombres	Mujeres	Hombres	Mujeres	Hombres	Mujeres	Hombres	Mujeres
Menor o igual a 2	3.049.057	2.724.350	427.407	421.336	1.374.533	1.497.060	692.954	722.569	7.413.128	5.469.630
Mayor a 2 y menor igual a 4	313.633	269.847	36.773	42.700	87.429	93.596	37.253	37.746	607.317	461.423
Mayor a 4 y menor igual a 16	249.048	205.940	56.933	52.353	54.633	51.079	24.101	20.737	286.037	174.065
Mayor a 16	21.854	11.022	41.534	32.049	7.528	4.506	3.328	1.812	20.787	8.224
Rango de edad	Hombres	Mujeres	Hombres	Mujeres	Hombres	Mujeres	Hombres	Mujeres	Hombres	Mujeres
Hasta 34 años	473.080	479.664	134.054	137.905	6.355	5.990	3.373	1.681	5.064.090	4.336.057
entre 35 y 49 años	1.008.146	986.729	213.987	212.045	565.637	1.407.957	6.416	3.227	3.261.301	1.776.976
50 o más años	2.152.366	1.744.766	214.606	198.488	952.131	232.294	747.847	777.956	1.878	309

Fuente: Información remitida por las entidades formatos 201, 206 y 491.

\* Se incluyen afiliados a los fondos de convergencia.

El [Cuadro 11](#) presenta los afiliados para cada uno de los FPO, FVP, FC y FRPM al 30 de junio de 2024.

El 61,17% de los afiliados a los FPO son no cotizantes<sup>4</sup> (11.714.463 personas), para los FRPM esta población representa el 59,8% (4.093.287 personas) del total de afiliados<sup>5</sup>.

**Cuadro 11. Afiliados a los fondos de pensiones obligatorias, voluntarios y cesantías**

Fondo	Fondos de Pensiones Obligatorias Moderado		Fondos de Pensiones Obligatorias Conservador		Convergencia						Fondos de Pensiones Obligatorias Mayor Riesgo	
	Afiliados	%	Afiliados Conservador	%	Afiliados Conservador - Moderado	%	Afiliados Conservador - Mayor Riesgo	%	Afiliados Moderado - Mayor Riesgo	%	Afiliados	%
Protección	495.435	30,3%	218.512	29,4%	234.366	29,4%	444	72,3%	482.595	31,4%	4.194.560	29,0%
Porvenir	910.943	55,8%	403.979	54,4%	447.867	56,2%	9	1,5%	846.368	55,0%	9.069.919	62,8%
Skandia	18.547	1,1%	7.213	1,0%	6.029	0,8%	78	12,7%	15.376	1,0%	80.546	0,6%
Colfondos	207.574	12,7%	112.725	15,2%	109.175	13,7%	83	13,5%	193.400	12,6%	1.095.586	7,6%
Skandia Alternativo	126	0,01%										
<b>Total</b>	<b>1.632.625</b>	<b>100,0%</b>	<b>742.429</b>	<b>100,0%</b>	<b>797.457</b>	<b>100,0%</b>	<b>614</b>	<b>100,0%</b>	<b>1.537.739</b>	<b>100,0%</b>	<b>14.440.611</b>	<b>100,0%</b>

Fondo de Reservas del Régimen de Prima Media		
Fondos	Afiliados	%
Caxdac	351	0,01%
Fonprecon	2.536	0,04%
Pensiones de Antioquia	215	0,00%
Colpensiones	6.841.649	99,95%
<b>Total</b>	<b>6.844.751</b>	<b>100,00%</b>

Fondos de Cesantías		
Fondo	Afiliados	%
Protección	3.769.077	35,1%
Porvenir	5.946.025	55,3%
Skandia	73.448	0,7%
Colfondos	958.140	8,9%
<b>Total</b>	<b>10.746.690</b>	<b>100,0%</b>

Fondos Voluntarios de Pensión		
Fondo	Afiliados	%
Protección Smurfit*	1.587	0,1%
Protección	556.866	50,1%
Porvenir	146.053	13,1%
Skandia	108.020	9,7%
Colfondos	66.249	6,0%
Allianz Seguros de Vida	12.010	1,1%
Alianza Fiduciaria Abierto Visión	26.794	2,4%
Fiduciar - Plan Futuro Multiopción	3.958	0,4%
Acción Fiduciaria-Multiacción	491	0,0%
Servitrust Gnb Sudameris	717	0,1%
Fidudavivienda Dafuturo	179.743	16,2%
Fiduciaria Credicorp	2.056	0,2%
Fiduciaria Btg Pactual	2.757	0,2%
Fiducioomeva	3.773	0,3%
Renta 4G Fiduciaria S.A	11	0,0%
<b>Total</b>	<b>1.111.085</b>	<b>100,0%</b>

Fuente: Información remitida por las entidades. Formatos 193, 196, 206 y 491.

\*Administrados por Protección.

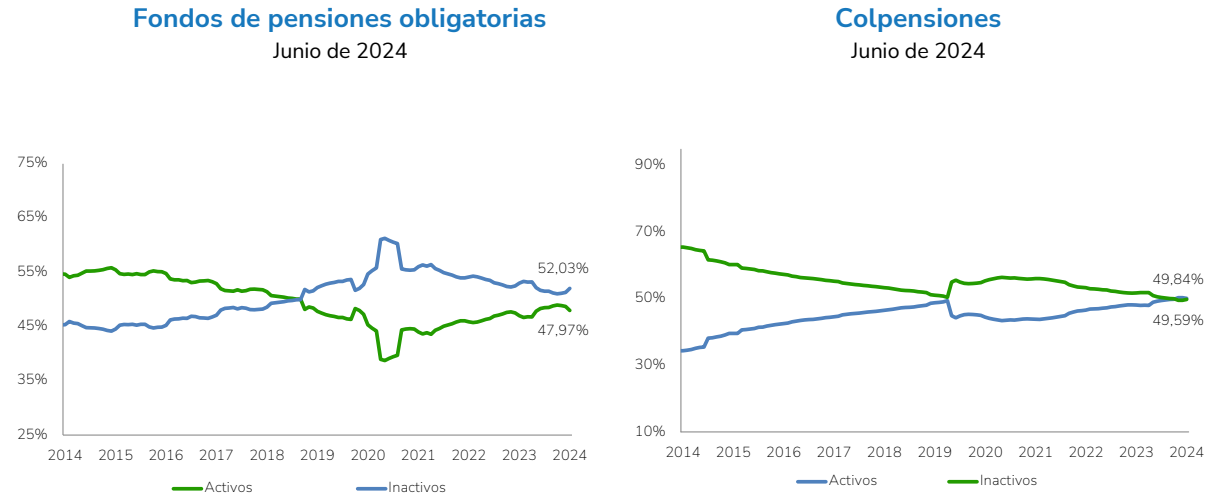
4 Se entiende como no cotizantes a aquellos afiliados no pensionados, para quienes no se efectuó la cotización obligatoria durante el mes para el cual reporta.

5 El número de afiliados cotizantes a los FPO fue de 7.437.012 y a los FRPM fue 2.751.464.

Así mismo, del total de afiliados a los FPO, el 52,03% corresponde a afiliados inactivos<sup>6</sup> (9.965.377 personas), entre tanto en el caso de Colpensiones<sup>7</sup> es el 49,84% (3.409.848 personas) ([Gráfico 5](#)).

Vale la pena señalar que, de acuerdo con lo establecido en el artículo primero del Decreto 959 de 2018, incorporado en el Decreto 2555 de 2010, las mujeres menores de 42 años y los hombres menores de 47, que a marzo de 2019 no hubiesen elegido un tipo de fondo, mantendrán el saldo acumulado de su ahorro individual en el fondo Moderado, mientras que los nuevos aportes (cotizaciones) estarán destinados al fondo de Mayor Riesgo.

**Gráfico 5. Evolución de afiliados activos e inactivos de los fondos de pensiones obligatorias y de Colpensiones**



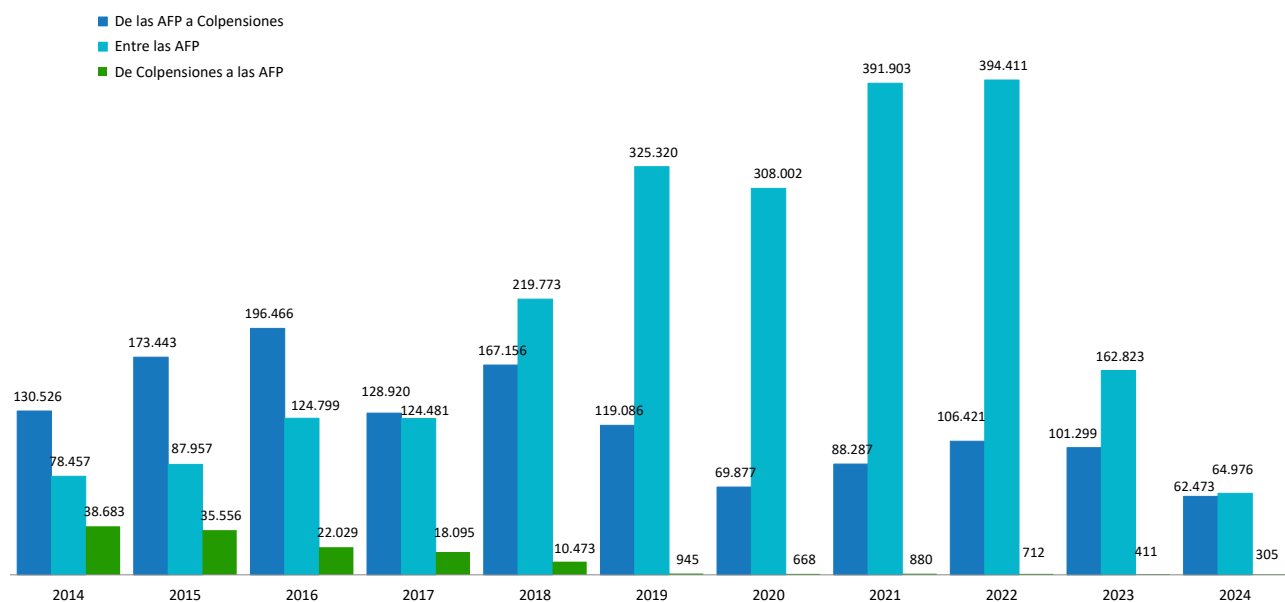
Fuente: Información transmitida por las entidades.

En el [Gráfico 6](#) se observa la evolución del número de afiliados que se han trasladado al interior del Sistema General de Pensiones para los cortes de fin de año desde 2014 y hasta el cierre de junio de 2024.

6 Los afiliados inactivos son aquellos que no han efectuado cotizaciones en por lo menos los últimos seis meses.

7 El número de afiliados activos a los FPO fue de 9.186.098 y a Colpensiones fue 3.431.801.

**Gráfico 6. Traslados de afiliados en el Sistema General de Pensiones**



Fuente: Información remitida por las AFP, formato 493.

Para el año 2019, se realizó reproceso por retransmisión de información.

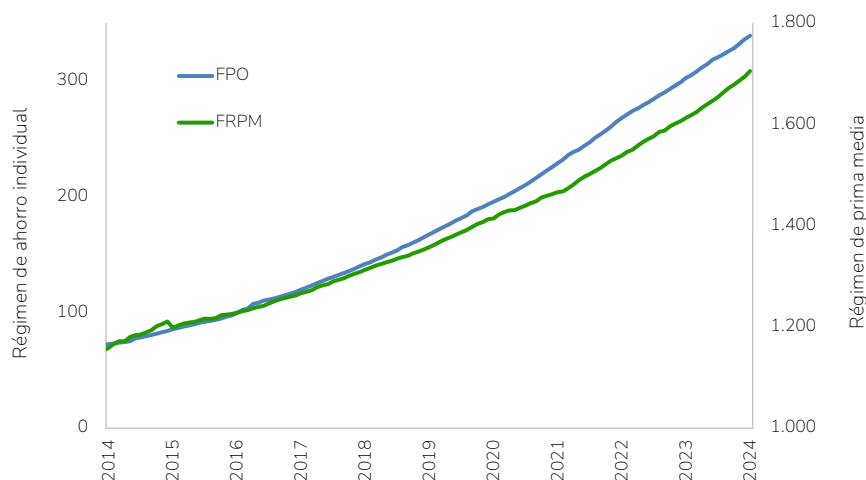
Cifras a diciembre de cada año. Las cifras del 2024 al cierre de junio. Información sujeta a revisión y verificación.

## IV. PENSIONADOS

Del número total de pensionados del Sistema General de Pensiones al 30 de junio de 2024 ([Gráfico 7](#) y [Gráfico 8](#)), 83,41% corresponde a los pensionados del RPM (1.705.699 personas) y el porcentaje restante a los pensionados de los FPO del RAIS (339.283 personas).

**Gráfico 7. Evolución de los pensionados por régimen**

Cifras en miles. Junio de 2024



Fuente: Información remitida por las entidades, formatos 205 y 495.

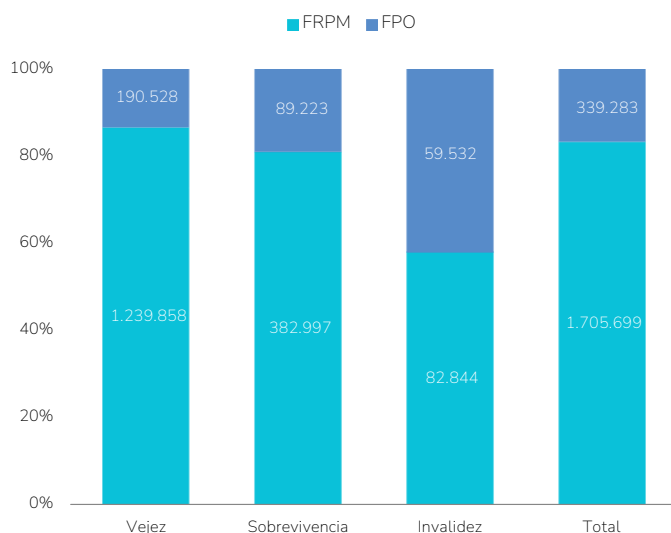
Por otra parte, del [Gráfico 8](#) se observa que, del total de pensionados por vejez, el 13,32% pertenecen a los FPO del RAIS. Además, el 18,89% y el 41,81% pertenecen a estos mismos fondos por sobrevivencia e invalidez, respectivamente.

Así mismo, del total de pensionados de los FPO del RAIS, el 26,3% corresponde a pensionados por sobrevivencia, el 17,55% a pensionados por invalidez y el restante 56,15% a pensionados por vejez. En cuanto a los pensionados del RPM, el 72,69% son pensionados por vejez, el 22,45% por sobrevivencia y el 4,86% por invalidez.

## Gráfico 8. Clasificación de los pensionados por riesgo y por régimen

### Pensionados por riesgo

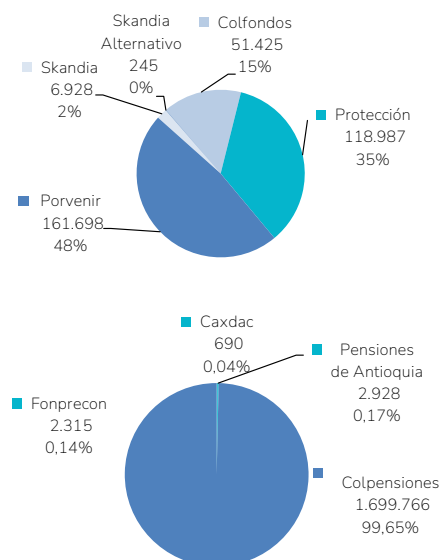
Junio de 2024



Fuente: Información remitida por las entidades.

### Pensionados por régimen

Junio de 2024



Fuente: Información remitida por las entidades, formatos 205 y 495.



## V. PORTAFOLIO DE INVERSIÓN

### i.Fondos de Pensiones Obligatorias, Voluntarios y Fondos de Cesantías

Al cierre de junio de 2024 el valor del portafolio de los FPO Moderado, Conservador, de Mayor Riesgo y Especial de Retiro Programado se ubicó en COP 246,32b, COP 38,57b, COP 104,13b y COP 47,04b, respectivamente. En conjunto los fondos obligatorios se incrementaron 14,3% respecto al mismo mes del año anterior.

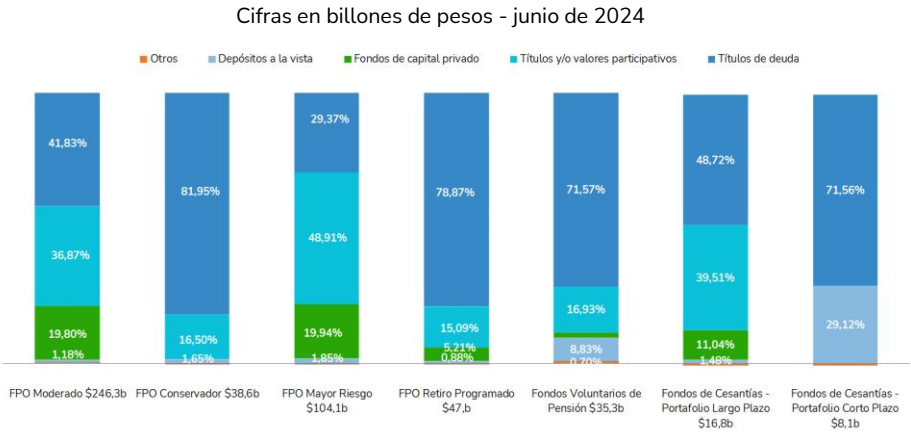
Por su parte los FVP, los FC Largo Plazo y los FC Corto Plazo, se ubicaron en COP 35,25b, COP 16,81b y COP 8,13b, montos que corresponden a una variación anual de 18,12%, 19,91% y 16,53%, en su orden.

La inversión en títulos de deuda constituye el rubro más significativo para el caso de los FPO Conservador 81,95%, FPO Especial de Retiro Programado 78,87%, los FVP 71,57% y los FC-Largo Plazo 48,72%. Por su parte, los títulos y valores participativos tienen una mayor proporción en el FPO Moderado 36,87%<sup>8</sup> y en el FPO de Mayor Riesgo 48,91% ([Gráfico 9](#)).

---

8 De conformidad con el artículo 2.6.12.1.18 del Decreto 2555 de 2010, cuando ocurran excesos en los límites establecidos en el régimen de inversiones, las Sociedades Administradoras de Fondos de Pensiones y Cesantías deben presentar planes de ajuste para consideración y autorización de esta Superintendencia. Dichos planes deben contener una explicación de los excesos y un análisis técnico que justifique el plan de ajuste propuesto.

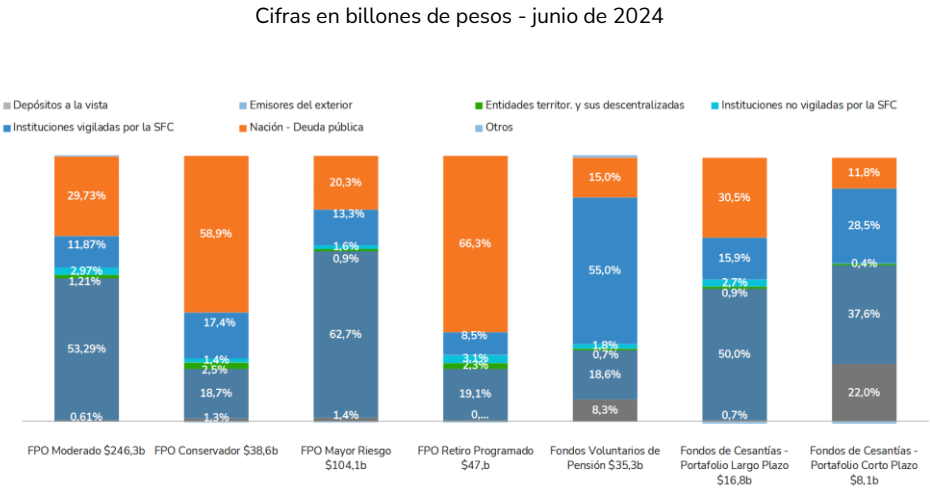
### Gráfico 9. Clasificación del portafolio de inversión de los Fondos de Pensiones Obligatorias, Voluntarios y Cesantías, en instrumentos de deuda y participativos



Fuente: Información transmitida por las AFP. Formato 351.  
 Otros: Posición neta en derivados y operaciones de contado, operaciones repo y depósitos en el Banco de la República.

En el [Gráfico 10](#) se observa la clasificación del portafolio por tipo de emisor para cada uno de los tipos de fondos de los FPO, los FVP y FC (para los portafolios que lo componen, Portafolio de Corto Plazo y Largo Plazo).

### Gráfico 10. Clasificación del portafolio por tipo de emisor de los Fondos de Pensiones Obligatorias, Voluntarios y Cesantías

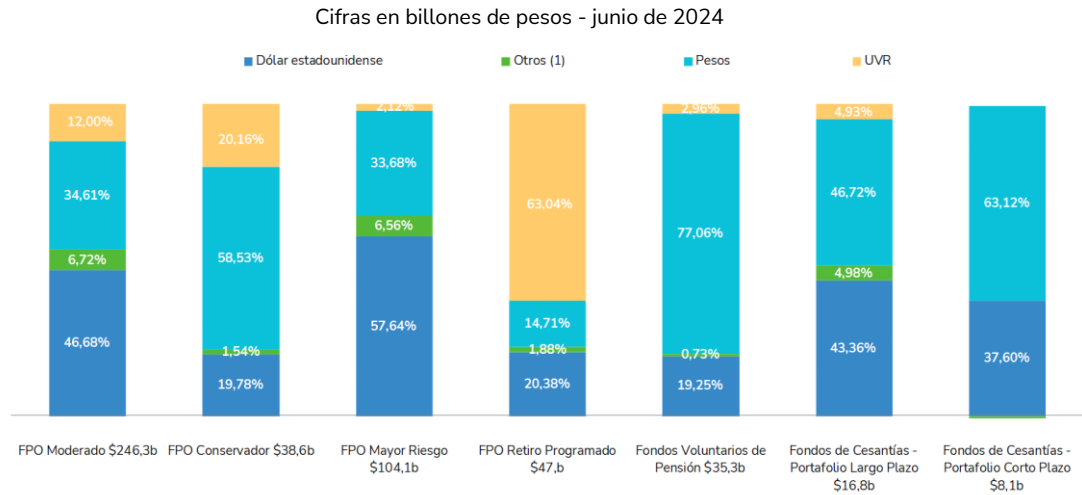


Fuente: Información transmitida por las AFP. Formato 351.  
 \* Otros: incluye operaciones repo, posición neta en derivados y participaciones en fondos de capital privado nacionales y depósitos remunerados en el Banco de la República.

En el [Gráfico 11](#) se presenta la composición del portafolio de inversiones por tipo de moneda o unidad de medida. Los fondos concentran la mayor parte de sus inversiones en instrumentos denominados en pesos; para cada caso la participación de esta denominación es: FPO Moderado 34,61% FPO Conservador 58,53%, FPO de Mayor Riesgo 33,68%, FPO Especial de Retiro Programado 14,71%, FVP 77,06%, FC–Largo Plazo 46,72% y FC–Corto Plazo 63,12%.

Por su parte, la composición en UVR fue: en los FPO Moderado 12%, FPO Conservador 20,16%, FPO de Mayor Riesgo 2,12%, FPO Especial de Retiro Programado 63,04%, FVP 2,96% y FC–Largo Plazo 4,93%.

**Gráfico 11. Clasificación del portafolio de inversiones de los Fondos de Pensiones Obligatorias, Voluntarios y Cesantías por moneda**



Fuente: Información transmitida por las AFP. Formato 351.  
(1) Dólar Australiano, Dólar Canadiense, Libra Esterlina, Yen, Euro, Real, Peso Mexicano y Nuevo Sol Peruano.

En cuanto a la posición en moneda extranjera se observó que los FPO Moderado tienen el 38,6%, cubierto frente al riesgo de fluctuación de la tasa de cambio, los FPO Conservador 42,39%, FPO de Mayor Riesgo 49,55% y FPO Especial Retiro Programado 35,54%. Así mismo, la proporción cubierta frente al riesgo cambiario para los FC–Largo Plazo es 47,23% y los FVP el 60,32%, ver cuadro 12.

### Cuadro 12. Posición en moneda extranjera y coberturas

Cifras en miles de pesos con corte a junio de 2024. Tasa de Cambio Representativa del Mercado: COP 4.148,04

	Fondos de Pensiones Obligatorias Moderado	Fondos de Cesantías - Portafolios de Largo Plazo	Fondos Voluntarios de Pensión	Fondos de Pensiones Obligatorias Conservador	Fondos de Pensiones Obligatorias Mayor Riesgo	Fondos de Pensiones Obligatorias Retiro Programado
Inversión en moneda extranjera expresada en US \$ (A)	31.837.193	1.993.901	1.648.694	1.992.457	16.151.215	2.537.410
Cobertura sobre inversión en moneda extranjera expresada en US \$ (B)	12.290.060	941.660	994.437	844.509	8.003.705	901.710
Inversión en moneda extranjera sin cobertura expresada en US \$, (A-B=C)	19.547.134	1.052.240	654.256	1.147.949	8.147.510	1.635.700
Porcentaje cubierto de la inversión en moneda extranjera (B / A = D)	38,60%	47,23%	60,32%	42,39%	49,55%	35,54%
Inversión en moneda extranjera expresada en pesos, sin cobertura (C* TRM =E)	81.082.292.075	4.364.735.162	2.713.881.012	4.761.736.495	33.796.196.133	6.784.948.664
Valor del fondo en miles de pesos (F)	246.320.356.133	16.807.265.161	35.253.814.207	38.571.334.974	104.127.323.008	47.041.845.594
Porcentaje del fondo sin cobertura (E / F)	32,9%	26,0%	7,7%	12,3%	32,5%	14,4%

Fuente: Información transmitida por las AFP. Formatos 351 y 415.

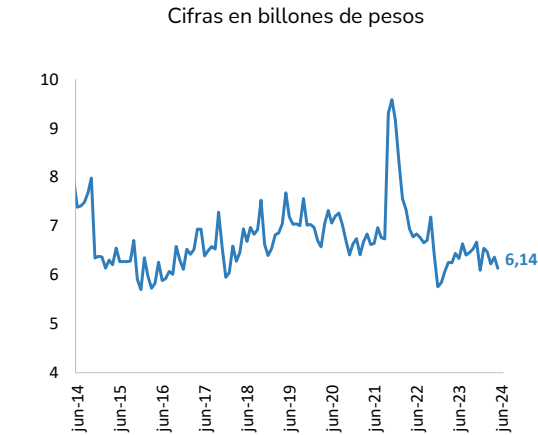
En el Anexo se presenta una evolución de la composición del portafolio de los FPO para los tipos de fondos, FC- portafolio de Largo Plazo y FVP por títulos de deuda y participativos, emisor y moneda, para los últimos dos años. Para el caso de los FC – portafolio de Corto Plazo se muestra la relación de lo corrido en el último año.

### ii.Fondo de las Reservas de Pensiones del Régimen de Prima Media

El valor administrado en el fondo de reservas del RPM a junio de 2024 ascendió a COP 6,14b ([Gráfico 12](#))<sup>9</sup>.

9 La disminución en el valor del fondo de reservas de Colpensiones a partir de enero de 2024 obedece a la reclasificación de los aportes pensionales que pasaron del patrimonio al estado de resultados, por la aplicación de las disposiciones de la Circular Externa 018 de 2023.

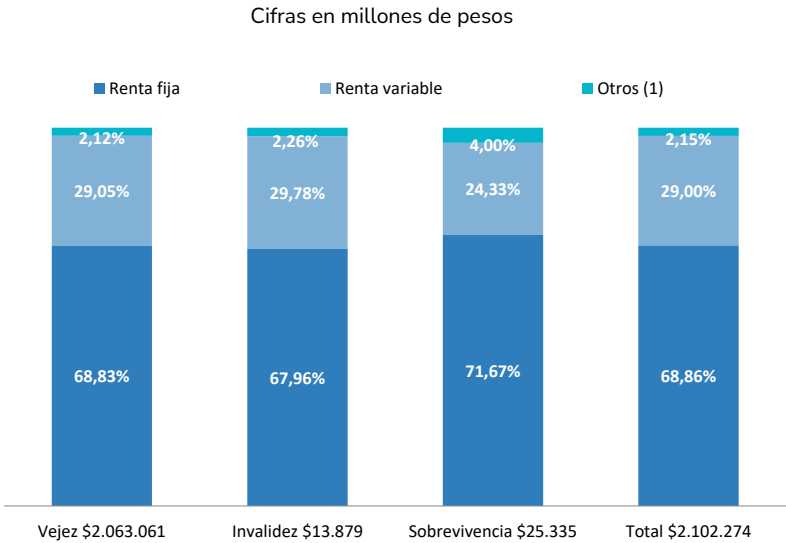
Gráfico 12. Evolución del valor del fondo de reservas de pensiones del Régimen de Prima Media



Fuente: Información transmitida por las entidades al 30 de junio de 2024.

Por su parte, el portafolio de inversiones de Caxdac<sup>10</sup> al 30 de junio de 2024 se ubicó en COP 2,1b. En los gráficos 13, 14 y 15 se presenta la composición del portafolio para esta entidad por tipo de inversión, emisor y por tipo de moneda.

Gráfico 13. Clasificación del portafolio de inversión de Caxdac



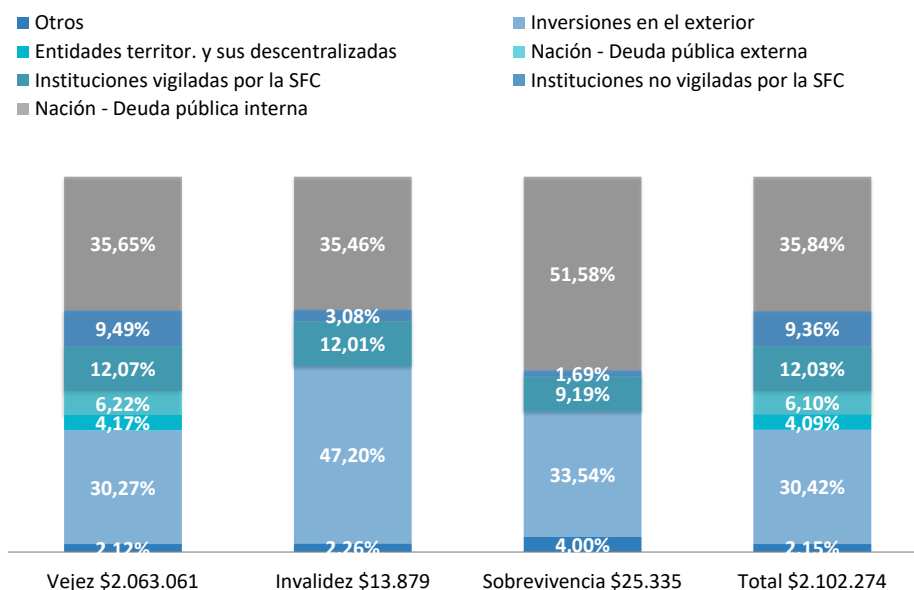
Fuente: Información transmitida por Caxdac. Formato 351.

(1) Depósitos a la vista y posición neta en derivados

10 CAXDAC (Caja de Auxilios y Prestaciones de la Asociación Colombiana de Aviadores Civiles): El régimen de inversiones será el mismo al establecido para el Fondo Moderado en los términos previstos en el Título 12 del Libro 6 de la Parte 2 del Decreto 2555 de 2010.

### Gráfico 14. Clasificación del portafolio de Caxdac por tipo de emisor

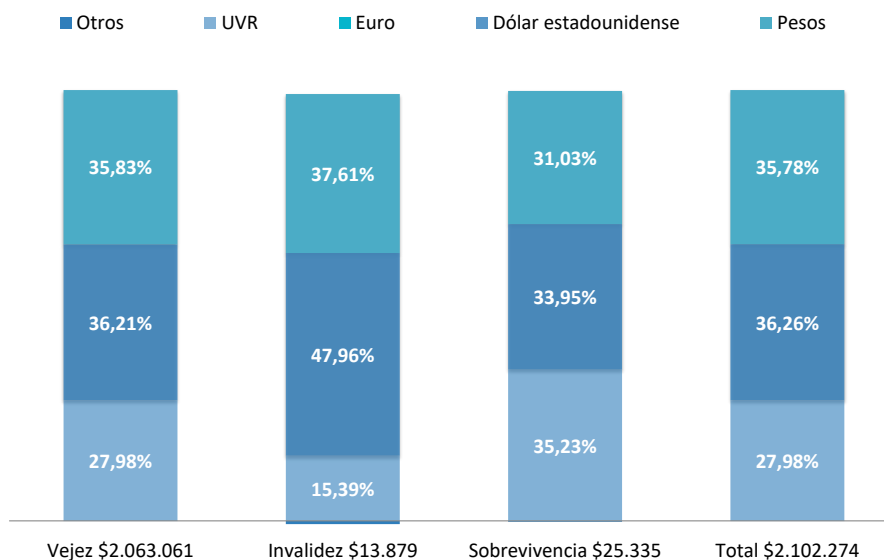
Cifras en millones de pesos



Fuente: Información transmitida por Caxdac. Formato 351.

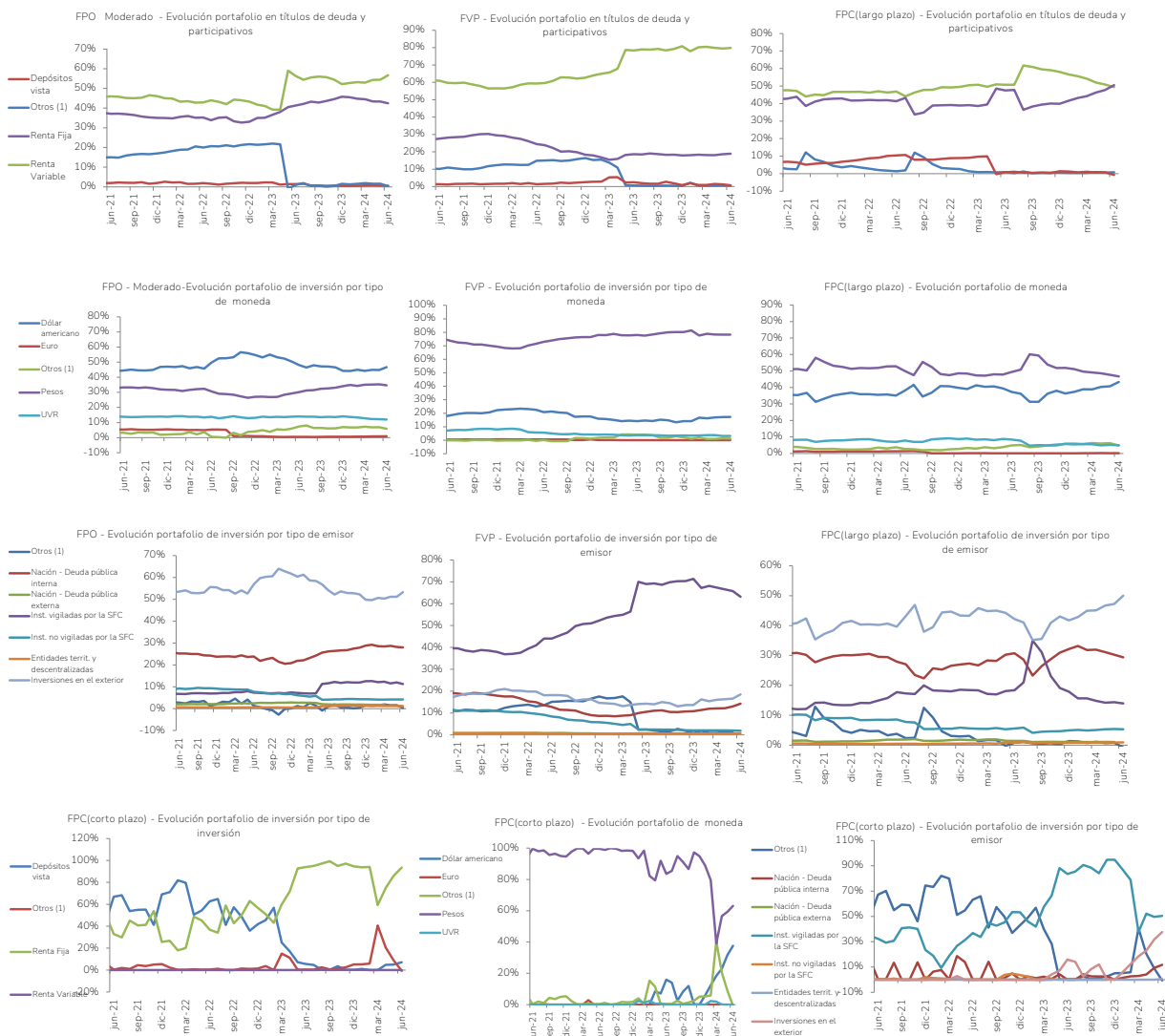
### Gráfico 15. Clasificación del portafolio de Caxdac por moneda

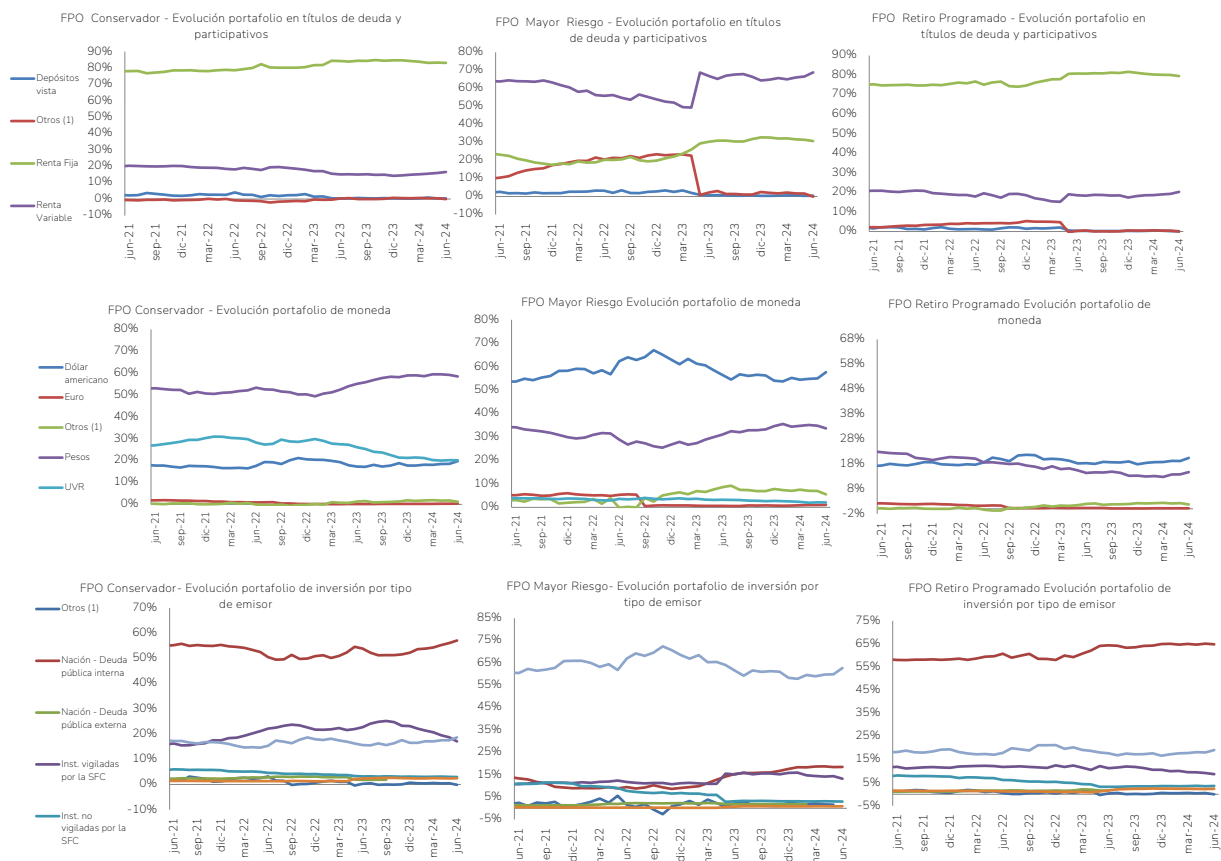
Cifras en millones de pesos



Fuente: Información transmitida por Caxdac. Formato 351.

## Anexos







## VI. PUBLICACIÓN DE INFORMACIÓN DE LOS FONDOS DE PENSIONES, CESANTÍAS, Y ENTIDADES DEL RÉGIMEN DE PRIMA MEDIA<sup>11</sup>

Finalmente, se presentan los enlaces de la página de la Superintendencia Financiera [www.superfinanciera.gov.co](http://www.superfinanciera.gov.co), a través de los cuales se puede consultar la información actualizada y detallada por cada uno de los fondos de pensiones obligatorias, fondos voluntarios de pensión, fondos de cesantía y entidades administradoras del Régimen de Prima Media.

### Fondos de Pensiones y Cesantías

#### Sociedades Administradoras de Fondos de Pensiones y de Cesantía

##### Estadísticas de los fondos administrados

- Valor del Fondo
  - [Fondos de Pensiones Obligatorias](#)
  - [Fondos Voluntarios de Pensión](#)
  - [Fondos de Cesantía](#)
- Afiliados
  - [Fondos de Pensiones Obligatorias](#)
  - [Fondos Voluntarios de Pensión](#)
  - [Fondos de Cesantía](#)
- Portafolio de Inversión
  - [Fondos de Pensiones Obligatorias](#)
  - [Fondos Voluntarios de Pensión](#)
  - [Fondos de Cesantía](#)
- Rentabilidad
  - [Fondos de Pensiones Obligatorias](#)
  - [Fondos de Cesantía](#)


#### Entidades Administradoras del Régimen de Prima Media con Prestación Definida

##### Estadísticas de los Fondos Administrados

- [Valor del Fondo](#)
- [Afiliados](#)
- [Pensionados](#)

---

11 Para utilizar los enlaces aquí publicados, señale la dirección subrayada al tiempo que presiona la tecla CTRL.



En este informe se registran las principales cifras de los fondos de pensiones obligatorias, fondos voluntarios de pensión, fondos de cesantías y fondos de reservas de pensiones del régimen de prima media al cierre de junio de 2024, de acuerdo con la información reportada por las entidades vigiladas por la Superintendencia Financiera de Colombia con corte al 31 de julio de 2024. Se precisa que las cifras son preliminares y están sujetas a verificación.

