

# Informe mensual **Fondos de Pensiones y Cesantías**



**MAYO**  
2023

**sfc**  
Superintendencia Financiera  
de Colombia

**100** AÑOS

## CONTENIDO

I.	RENTABILIDAD	5
II.	VALOR DE LOS FONDOS	8
III.	AFILIADOS	10
IV.	PENSIONADOS	13
V.	PORTAFOLIO DE INVERSIÓN	14
	i. Fondos de Pensiones Obligatorias, Voluntarios y Fondos de Cesantías	14
	ii. Fondo de las Reservas de Pensiones del Régimen de Prima Media	17
VI.	PUBLICACIÓN DE INFORMACIÓN DE LOS FONDOS DE PENSIONES, CESANTÍAS, Y ENTIDADES DEL RÉGIMEN DE PRIMA MEDIA	19

## ÍNDICE DE GRÁFICOS

Gráfico 1.	Rentabilidad mensual promedio y rentabilidad acumulada con volatilidades de los fondos de cesantías – largo plazo	8
Gráfico 2.	Evolución del valor de los fondos	8
Gráfico 3.	Evolución del fondo de garantía de pensión mínima – FPO	9
Gráfico 4.	Evolución afiliados a los fondos y clasificación por género	10
Gráfico 5.	Evolución afiliados activos e inactivos de los fondos de pensiones obligatorias y Colpensiones	12
Gráfico 6.	Traslados de afiliados entre las AFP y Colpensiones	12
Gráfico 7.	Evolución de los pensionados	13
Gráfico 8.	Clasificación de los pensionados, fondos de pensiones obligatorias y administrador de pensiones de prima media	13
Gráfico 9.	Clasificación de los portafolios de inversión de los fondos de pensiones obligatorias, voluntarios y cesantías en títulos de deuda y participativos	14
Gráfico 10.	Clasificación del portafolio por tipo de emisor de los fondos de pensiones obligatorias, voluntarios y cesantías	15
Gráfico 11.	Clasificación del portafolio de inversiones de los fondos de pensiones obligatorias, voluntarios y cesantías por tipo de moneda o unidad de medida	15
Gráfico 12.	Evolución último año del valor del portafolio de inversión fondo de reserva de pensiones del régimen de prima media	17
Gráfico 13.	Clasificación del portafolio de inversión del fondo de reservas de prima media	18
Gráfico 14.	Clasificación del portafolio por tipo de emisor del fondo de reservas de prima media	18
Gráfico 15.	Clasificación del portafolio por tipo de moneda o unidad de medida del fondo de reservas de prima media	19

## ÍNDICE DE CUADROS

Cuadro 1.	Rentabilidad acumulada de los fondos de pensiones obligatorias – fondo moderado, conservador, mayor riesgo y portafolios de cesantías	5
Cuadro 2.	Rentabilidad calculada desde el inicio de operaciones - NAV	6
Cuadro 3.	Rentabilidad acumulada calculada desde el inicio de Multifondos - NAV	6
Cuadro 4.	Rentabilidad calculada para los últimos 10 años - NAV	6
Cuadro 5.	Rentabilidad calculada para los últimos 5 años - NAV	6
Cuadro 6.	Rentabilidad calculada para los últimos 12 meses - NAV	7
Cuadro 7.	Portafolio de largo plazo - Rentabilidad calculada - NAV últimos 2 años	7
Cuadro 8.	Portafolio de corto plazo - Rentabilidad calculada - NAV últimos 3 meses	7
Cuadro 9.	Valor de los fondos	9
Cuadro 10.	Clasificación de afiliados por rango salarial, edad y género	10
Cuadro 11.	Afiliados	11
Cuadro 12.	Posición en moneda extranjera y coberturas	16

## I. RENTABILIDAD

El Cuadro 1 muestra las rentabilidades mínimas de los Fondos de Pensiones Obligatorias (FPO) y Cesantías, calculadas para cada tipo de fondo; FPO conservador 36 meses, FPO moderado a 48 meses, el FPO de mayor riesgo a 60 meses y el FPO retiro programado a 48 meses. De igual forma, se observan las rentabilidades acumuladas para los últimos 24 meses del portafolio de Largo Plazo y las rentabilidades acumuladas de los últimos tres meses para el portafolio de Corto Plazo de los fondos de cesantías<sup>1</sup>. Adicionalmente, en el Cuadro 2 y siguientes se publica la rentabilidad de cada uno de los fondos, utilizando la metodología de valor de unidad (NAV), para diferentes horizontes de tiempo.

**Cuadro 1**  
**Rentabilidad mínima de los Fondos de Pensiones Obligatorias y de los Fondos de Cesantía**

AFP	FONDO DE PENSIONES OBLIGATORIAS * Hasta 31/05/2023								FONDOS DE CESANTÍA***Hasta 31/05/2023	
	FONDO CONSERVADOR		FONDO MODERADO		FONDO MAYOR RIESGO		FONDO RETIRO PROGRAMADO		PORTAFOLIO DE LARGO PLAZO	PORTAFOLIO DE CORTO PLAZO
	Últimos 36 meses		Últimos 48 meses		Últimos 60 meses		Últimos 48 meses		Últimos 24 meses	Últimos 3 meses
	NOMINAL	REAL	NOMINAL	REAL	NOMINAL	REAL	NOMINAL	REAL	NOMINAL	NOMINAL
Protección	5,52%	-2,46%	7,54%	0,67%	6,47%	0,34%	8,12%	1,22%	2,84%	14,43%
Porvenir	5,87%	-2,14%	8,24%	1,33%	6,31%	0,19%	8,67%	1,74%	2,51%	12,85%
Skandia	5,14%	-2,81%	5,64%	-1,10%	5,16%	-0,89%	7,79%	0,91%	2,87%	12,63%
Colfondos	5,59%	-2,40%	5,99%	-0,77%	6,63%	0,49%	8,25%	1,34%	3,09%	14,54%
Promedio	5,67%	-2,32%	7,54%	0,67%	6,22%	0,11%	8,27%	1,36%	2,71%	13,61%
<b>RENTABILIDAD MÍNIMA</b>	<b>2.55%</b>		<b>4.27%</b>		<b>2.54%</b>		<b>5.10%</b>		<b>-1.99%</b>	<b>8.91%</b>

Estas rentabilidades no son necesariamente indicativos de futuros resultados.

\* El Decreto 2949 de 2010 por el cual se modifica el Decreto 2550 de 2010, en su artículo 2.6.5.1.4 establece el período de cálculo de la rentabilidad mínima para los tipos de fondos de pensiones obligatorias.

\*\*\* El Decreto 4936 de 2009 en su artículo 4 establece el período de cálculo de la rentabilidad mínima para los portafolios de los fondos de cesantía.

Para efectos de la determinación de la rentabilidad mínima del Fondo Especial de Retiro Programado el artículo 7 del Decreto 59 de 2018, estableció que: i) a partir del 30 de junio de 2020 la Superintendencia Financiera de Colombia realizará la primera revisión de rentabilidad mínima tomando como período de cálculo los últimos 24 meses, y ii) la primera verificación de rentabilidad mínima obligatoria para el Fondo Especial de Retiro Programado de acuerdo con lo establecido en el artículo 2.6.5.1.9, se realiza a partir del 30 de junio de 2021. Para el efecto, se toman como período de cálculo los últimos 36 meses y en las verificaciones posteriores se adicionarán al período de cálculo los meses transcurridos hasta completar el período de cálculo previsto en el artículo 2.6.5.1.4. del Decreto 2555 de 2010<sup>2</sup>.

<sup>1</sup> Desde el 28 de febrero de 2023 al 31 de mayo de 2023.

<sup>2</sup> Revisión de rentabilidad mínima: si durante el período de cálculo el fondo presenta un defecto de rentabilidad mínima, la Sociedad Administradora deberá constituir una provisión por el valor equivalente al defecto.

Verificación de rentabilidad mínima obligatoria: si durante el período de cálculo el fondo presenta un defecto de rentabilidad mínima obligatoria, la Sociedad Administradora deberá responder con sus propios recursos por el valor equivalente al defecto.

**Cuadro 2**  
**Rentabilidad calculada desde el inicio de operaciones – NAV**

AFP	FONDO MODERADO Hasta 31/05/2023	
	NOMINAL	REAL
Protección	14,76%	7,37%
Porvenir	14,19%	6,84%
Skandia	14,52%	7,15%
Colfondos	13,70%	6,39%
<b>SISTEMA</b>	<b>14,20%</b>	<b>6,85%</b>

Rentabilidad nominal y real calculada bajo la metodología de valor de unidad (NAV) desde julio de 1995 hasta la fecha actual.

**Cuadro 3**  
**Rentabilidad acumulada calculada desde el inicio de Multifondos – NAV**

AFP	FONDO CONSERVADOR		FONDO MODERADO		FONDO MAYOR RIESGO		FONDO RETIRO PROGRAMADO	
	NOMINAL	REAL	NOMINAL	REAL	NOMINAL	REAL	NOMINAL	REAL
Protección	7,03%	2,06%	7,44%	2,46%	7,38%	2,40%	8,21%	3,19%
Porvenir	7,07%	2,11%	7,67%	2,68%	6,99%	2,03%	8,38%	3,35%
Skandia	6,95%	1,99%	7,35%	2,37%	6,75%	1,80%	8,00%	2,99%
Colfondos	7,13%	2,16%	6,80%	1,85%	8,50%	3,46%	7,93%	2,92%
<b>Promedio</b>	<b>7,07%</b>	<b>2,10%</b>	<b>7,40%</b>	<b>2,42%</b>	<b>7,27%</b>	<b>2,29%</b>	<b>8,14%</b>	<b>3,12%</b>

Rentabilidad nominal y real calculada bajo la metodología de valor de unidad (NAV), desde el inicio de Multifondos (marzo de 2011) hasta 31/05/2023

**Cuadro 4**  
**Rentabilidad calculada para los últimos 10 años – NAV**

AFP	FONDO CONSERVADOR		FONDO MODERADO		FONDO MAYOR RIESGO		FONDO RETIRO PROGRAMADO	
	NOMINAL	REAL	NOMINAL	REAL	NOMINAL	REAL	NOMINAL	REAL
Protección	6,56%	1,15%	7,38%	1,93%	7,35%	1,91%	7,87%	2,40%
Porvenir	6,68%	1,27%	7,87%	2,40%	7,06%	1,63%	8,20%	2,71%
Skandia	6,59%	1,18%	7,32%	1,87%	7,08%	1,64%	7,80%	2,33%
Colfondos	6,61%	1,20%	6,79%	1,37%	8,67%	3,15%	7,71%	2,25%
<b>Promedio</b>	<b>6,61%</b>	<b>1,20%</b>	<b>7,45%</b>	<b>1,99%</b>	<b>7,32%</b>	<b>1,87%</b>	<b>7,88%</b>	<b>2,40%</b>

Rentabilidad nominal y real calculada bajo la metodología de valor de unidad (NAV), para los últimos 10 años desde 31/05/2013 hasta 31/05/2023

**Cuadro 5**  
**Rentabilidad calculada para los últimos 5 años – NAV**

AFP	FONDO CONSERVADOR		FONDO MODERADO		FONDO MAYOR RIESGO		FONDO RETIRO PROGRAMADO	
	NOMINAL	REAL	NOMINAL	REAL	NOMINAL	REAL	NOMINAL	REAL
Protección	5,67%	-0,41%	7,21%	1,04%	6,47%	0,34%	7,92%	1,71%
Porvenir	6,07%	-0,03%	8,10%	1,88%	6,31%	0,19%	8,41%	2,17%
Skandia	5,69%	-0,39%	6,17%	0,06%	5,16%	-0,89%	7,74%	1,54%
Colfondos	5,79%	-0,29%	6,23%	0,12%	6,63%	0,49%	7,99%	1,77%
<b>Promedio</b>	<b>5,88%</b>	<b>-0,22%</b>	<b>7,42%</b>	<b>1,24%</b>	<b>6,22%</b>	<b>0,11%</b>	<b>8,06%</b>	<b>1,84%</b>

Rentabilidad nominal y real calculada bajo la metodología de valor de unidad (NAV), para los últimos 5 años desde 31/05/2018 hasta 31/05/2023

**Cuadro 6**  
**Rentabilidad calculada para los últimos 12 meses - NAV**  
**Rentabilidad calculada para los últimos 12 meses - NAV**

AFP	FONDO CONSERVADOR		FONDO MODERADO		FONDO MAYOR RIESGO		FONDO RETIRO PROGRAMADO	
	NOMINAL	REAL	NOMINAL	REAL	NOMINAL	REAL	NOMINAL	REAL
Protección	11,41%	-0,85%	4,87%	-6,68%	2,30%	-8,96%	16,60%	3,77%
Porvenir	11,91%	-0,40%	6,20%	-5,49%	2,28%	-8,98%	18,82%	5,74%
Skandia	11,67%	-0,62%	3,34%	-8,03%	2,82%	-8,49%	16,61%	3,77%
Colfondos	12,48%	0,10%	2,55%	-8,73%	3,71%	-7,71%	16,64%	3,80%
<b>Promedio</b>	<b>11,83%</b>	<b>-0,48%</b>	<b>5,11%</b>	<b>-6,46%</b>	<b>2,49%</b>	<b>-8,79%</b>	<b>17,24%</b>	<b>4,33%</b>

Rentabilidad nominal y real calculada bajo la metodología de valor de unidad (NAV), para el último año desde 31/05/2022 hasta 31/05/2023

**Cuadro 7**  
**Portafolio de Largo plazo - Rentabilidad calculada últimos 2 años**

AFP	FONDO DE CESANTÍA Portafolio Largo Plazo Hasta 31/05/2023	
	NOMINAL	REAL
Protección	2,84%	-7,10%
Porvenir	2,51%	-7,40%
Skandia	2,87%	-7,08%
Colfondos	3,09%	-6,87%
<b>Promedio</b>	<b>2,71%</b>	<b>-7,22%</b>

Rentabilidad nominal y real calculada para los últimos 24 meses bajo la metodología de valor de unidad (NAV), desde 31/05/2021 hasta 31/05/2023.

**Cuadro 8**  
**Portafolio de Corto plazo - Rentabilidad calculada últimos 3 meses**

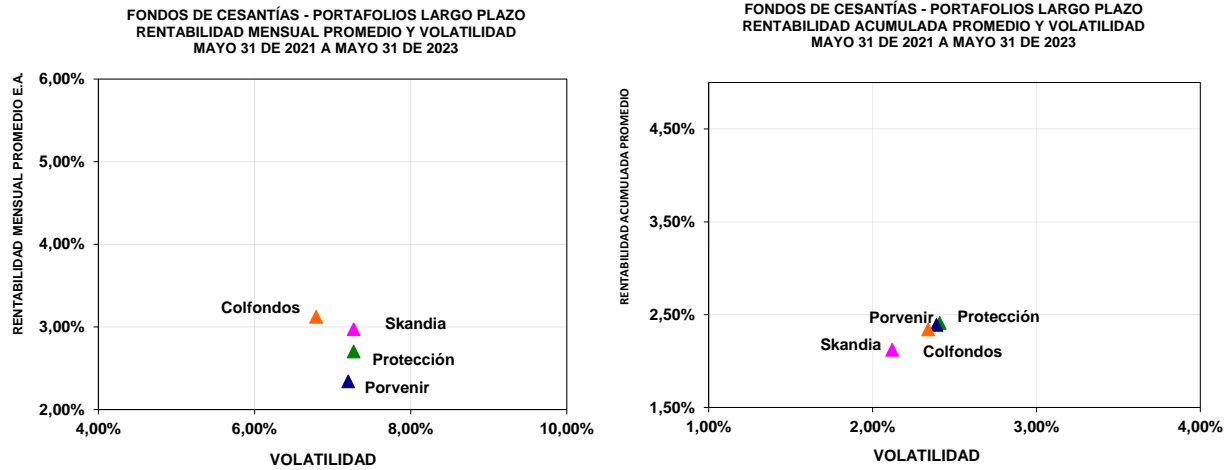
AFP	FONDO DE CESANTÍA Portafolio Corto Plazo Hasta 31/05/2023	
	NOMINAL	REAL
Protección	14,43%	4,61%
Porvenir	12,85%	3,17%
Skandia	12,63%	2,97%
Colfondos	14,54%	4,72%
<b>Promedio</b>	<b>13,61%</b>	<b>3,87%</b>

Rentabilidad nominal y real calculada para los últimos 3 meses bajo la metodología de valor de unidad (NAV), desde 28/02/2023 hasta 31/05/2023.

La rentabilidad mensual promedio de los Portafolios de Largo Plazo de los fondos de cesantías<sup>3</sup>, durante los últimos 24 meses estuvo entre 2.34% y 3.12%, con volatilidades anualizadas entre 6.79% y 7.27%. Por su parte, la rentabilidad acumulada de los últimos 24 meses estuvo entre 2.12% y 2.41% E.A., con volatilidades anualizadas entre 2.12% y 2.41% (Gráfico 1).

<sup>3</sup> El Decreto 059 de 2018 reemplazó el portafolio de referencia por índices de mercado y la SFC mediante la Circular Externa 035 de 2018, estableció tales índices a utilizar para el cálculo de la rentabilidad mínima obligatoria a partir de abril de 2019

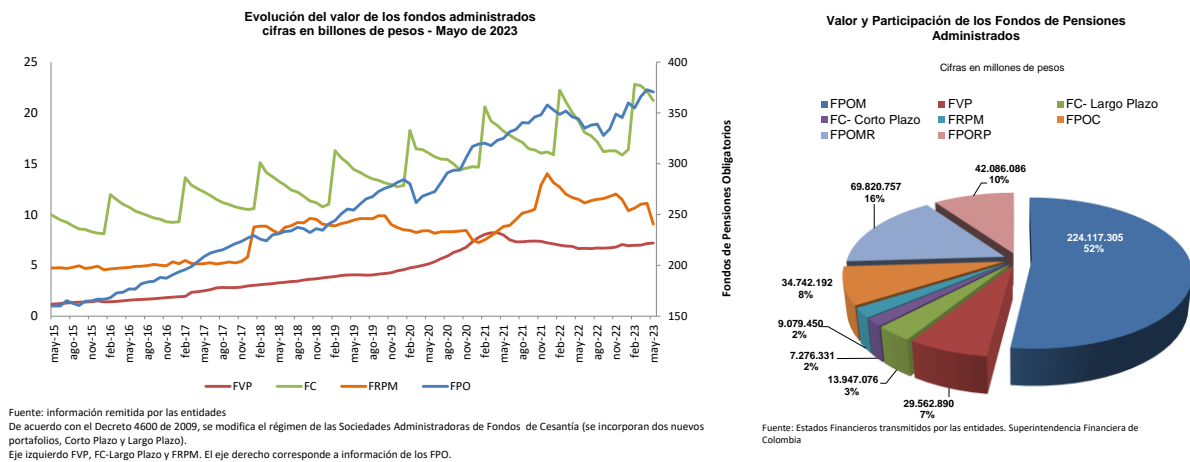
Gráfico 1



## II. VALOR DE LOS FONDOS<sup>4</sup>

Al 31 de mayo de 2023 el total de los recursos administrados por los diferentes tipos de Fondos de Pensiones Obligatorias (FPO), los Fondos Voluntarios de Pensión (FVP), los Fondos de Cesantías (FC) y los Fondos de Reservas de Pensiones del Régimen de Prima Media (FRPM) ascendieron a \$430.6 billones (b). Con respecto al mismo mes del año anterior, este monto representa una variación de 6.65%, 2.78%, 10.38% y -21.06% en su orden.

Gráfico 2

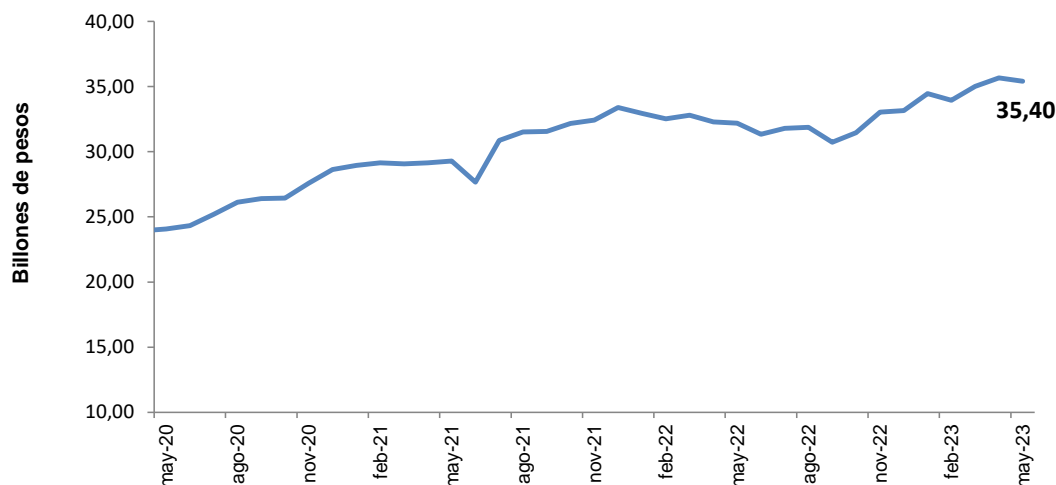


<sup>4</sup> Valor de los fondos, corresponde al valor remitido por las entidades en la cuenta de patrimonio.



Vale la pena señalar que del total de recursos administrados por los Fondos de Pensiones Obligatorias (FPO), \$35.4 billones corresponden a recursos del Fondo de Garantía de Pensión Mínima (Gráfico 3).

**Gráfico 3**  
**Evolución fondo de garantía de pensión mínima - FPO**



Fuente: Estados financieros remitidos por las entidades

En el Cuadro 9 se presenta el valor individual y los porcentajes de cada uno de los FPO, FVP, FC y el valor del RPM para el corte del 31 de mayo de 2023.

**Cuadro 9**

Fondos de Pensiones Obligatorias	Fondos Moderado		Fondo Conservador		Fondo de Mayor Riesgo		Fondo de Retiro Programado	
	Millones de \$	Porcentaje	Millones de \$	Porcentaje	Millones de \$	Porcentaje	Millones de \$	Porcentaje
PROTECCION	78.108.549	34,9%	10.585.739	30,5%	24.286.714	34,78%	17.666.168	42,0%
PORVENIR	107.116.818	47,8%	16.671.596	48,0%	33.500.189	47,98%	13.982.532	33,2%
SKANDIA	11.141.444	5,0%	2.175.510	6,3%	3.406.272	4,88%	3.496.401	8,3%
SKANDIA PLAN ALTERNATIVO	418.322	0,2%		0,0%		0,00%		0,0%
COLFONDOS	27.332.173	12,2%	5.309.347	15,3%	8.627.582	12,36%	6.940.985	16,5%
<b>Total</b>	<b>224.117.305</b>	<b>100,0%</b>	<b>34.742.192</b>	<b>100,0%</b>	<b>69.820.757</b>	<b>100,00%</b>	<b>42.086.086</b>	<b>100,0%</b>

Fondos Voluntarios de Pensión		
Fondo	Millones de \$	Porcentaje
PROTECCION SMURFIT	83.578	0,3%
PROTECCION	10.436.078	35,3%
PORVENIR	5.068.011	17,1%
SKANDIA	7.614.887	25,8%
COLFONDOS	1.601.992	5,4%
ALLIANZ SEGUROS DE VIDA	301.045	1,0%
ALIANZA FIDUCIARIA ABIERTO VISION	1.024.605	3,5%
FIDUCIAR - PLAN FUTURO MULTIOPCION	38.783	0,1%
ACCION FIDUCIARIA-MULTIACCION	25.212	0,1%
SERVITRUST GNB SUDAMERIS	38.609	0,1%
FIDUDAVIVIENDA DAFUTURO	2.508.231	8,5%
FIDUCIARIA CREDICORP	295.853	1,0%
FIDUCIARIA BTG PACTUAL	478.522	1,6%
FIDUCOOMEVA S.A	47.212	0,2%
RENTA 4G FIDUCIARIA S.A	273	0,0%
<b>Total</b>	<b>29.562.890</b>	<b>100,0%</b>

Fuente: Estados financieros remitidos por las entidades.  
Cifras sujetas a verificación y rectificación.

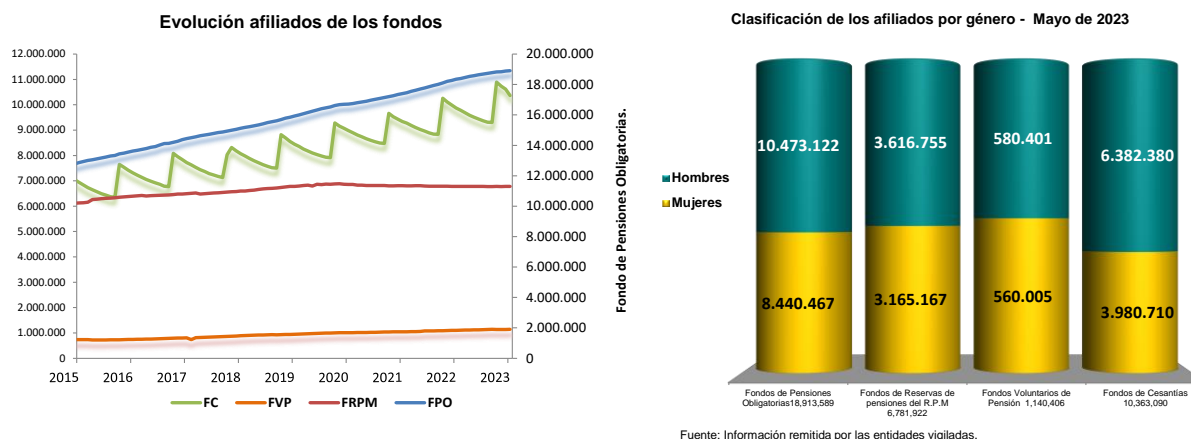
Fondos de Cesantías	Fondos de Cesantías - Portafolio Largo Plazo		Fondos de Cesantías - Portafolio Corto Plazo	
	Millones de \$	Porcentaje	Millones de \$	Porcentaje
PROTECCION	5.473.443	39,2%	2.843.955	39,1%
PORVENIR	6.664.898	47,8%	3.601.021	49,5%
SKANDIA	370.432	2,7%	162.095	2,2%
COLFONDOS	1.438.302	10,3%	669.262	9,2%
<b>Total</b>	<b>13.947.076</b>	<b>100,0%</b>	<b>7.276.331</b>	<b>100,0%</b>

FRPM		
Fondos	Millones de \$	Porcentaje
CAXDAC	0	0,0%
FONPRECON	0	0,0%
FONDOANTIOQUIA	0	0,0%
COLPENSIONES	9.079.450	100,0%
<b>Total</b>	<b>9.079.450</b>	<b>100,0%</b>

### III. AFILIADOS

El número total de afiliados de los FPO, FC, FVP y FRPM ascendió a 37,199,007 al 31 de mayo de 2023, con respecto al mismo mes del año anterior se evidenció una variación de 3.11%, 4.94%, 3.39% y -0.02% respectivamente. En el Gráfico 4 se presenta la participación de los afiliados por género para cada uno de los fondos mencionados.

Gráfico 4



A continuación, se presenta la clasificación de los afiliados según el ingreso base de cotización. Es importante destacar que la mayoría de estos afiliados se ubican en el rango salarial que corresponde a ingresos menores o iguales a dos salarios mínimos. (Ver Cuadro 10).

Cuadro 10

	Fondos de Reservas de pensiones del Régimen de Prima Media		Fondos Voluntarios de Pensión		Fondos de Pensiones Obligatorias Moderado		Fondos de Pensiones Obligatorias Conservador *		Fondos de Pensiones Obligatorias Mayor Riesgo	
Salarios mínimos	Hombres	Mujeres	Hombres	Mujeres	Hombres	Mujeres	Hombres	Mujeres	Hombres	Mujeres
Menor o igual a 2	3.045.497	2.705.908	443.718	433.979	1.297.538	1.396.472	631.188	666.549	7.408.138	5.524.160
Mayor a 2 y menor igual a 4	314.590	259.688	36.424	42.407	88.808	91.023	38.147	38.417	612.561	459.036
Mayor a 4 y menor igual a 16	234.962	188.896	59.755	53.251	54.780	50.629	25.846	22.521	281.348	175.876
Mayor a 16	21.706	10.675	40.504	30.368	8.286	4.895	3.702	1.984	22.780	8.905
Rango de edad	Hombres	Mujeres	Hombres	Mujeres	Hombres	Mujeres	Hombres	Mujeres	Hombres	Mujeres
Hasta 34 años	442.071	440.859	138.298	140.491	7.508	7.227	3.789	1.851	5.200.847	4.457.621
entre 35 y 49 años	1.011.947	968.247	218.238	215.307	536.812	1.317.246	5.936	3.047	3.122.366	1.710.097
50 ó más años	2.162.737	1.756.061	223.865	204.207	905.092	218.546	689.158	724.573	1.614	259

Fuente: Información remitida por las entidades formatos 206, 201 y 491  
\* Se incluyen afiliados a los fondos de convergencia

El Cuadro 11 presenta los afiliados para cada uno de los FPO, FVP, FC y FRPM al 31 de mayo de 2023. Mientras que el 60.87% de los afiliados a los FPO son no cotizantes<sup>5</sup> (11,511,965 personas), para los FRPM esta población representa el 59.11% (4,009,078 personas) del total de afiliados<sup>6</sup>.

**Cuadro 11**

Fondo	Fondos de Pensiones Obligatorias Moderado		Fondos de Pensiones Obligatorias Conservador		Convergencia						Fondos de Pensiones Obligatorias Mayor Riesgo	
	Afiliados	%	Afiliados Conservador	%	Afiliados Conservador-Moderado	%	Afiliados Conservador-Mayor Riesgo	%	Afiliados Moderado-Mayor Riesgo	%	Afiliados	%
PROTECCION	465.004	30,1%	196.367	29,3%	222.409	29,3%	375	63,9%	455.173	31,4%	4.247.341	29,3%
PORVENIR	859.943	55,7%	364.420	54,4%	424.002	55,9%	67	11,4%	793.300	54,7%	9.007.799	62,2%
SKANDIA	18.118	1,2%	7.121	1,1%	6.032	0,8%	74	12,6%	14.653	1,0%	80.321	0,6%
COLFONDOS	199.709	12,9%	101.742	15,2%	105.674	13,9%	71	12,1%	186.378	12,9%	1.157.343	8,0%
SKANDIA ALTERNATIVO	153	0,01%										
<b>Total</b>	<b>1.542.927</b>	<b>100,0%</b>	<b>669.650</b>	<b>100,0%</b>	<b>758.117</b>	<b>100,0%</b>	<b>587</b>	<b>100,0%</b>	<b>1.449.504</b>	<b>100,0%</b>	<b>14.492.804</b>	<b>100,0%</b>

Fondo de Reservas del Régimen de Prima Media		
Fondos	Afiliados	%
CAXDAC	365	0,01%
FONPRECON	2.631	0,04%
PENSIONES DE ANTIOQUIA	257	0,00%
COLPENSIONES	6.778.669	99,95%
<b>Total</b>	<b>6.781.922</b>	<b>100,00%</b>

Fondos de Cesantías		
Fondo	Afiliados	%
PROTECCION	3.632.812	35,1%
PORVENIR	5.709.453	55,1%
SKANDIA	70.079	0,7%
COLFONDOS	950.746	9,2%
<b>Total</b>	<b>10.363.090</b>	<b>100,0%</b>

Fuente: Información remitida por las entidades formatos 953, 956, 206 y 491

\*Administrados por Protección.

Fondos Voluntarios de Pensión		
Fondo	Afiliados	%
PROTECCION SMURFIT*	1.597	0,1%
PROTECCION	531.352	46,6%
PORVENIR	208.858	18,3%
SKANDIA	100.720	8,8%
COLFONDOS	61.383	5,4%
ALLIANZ SEGUROS DE VIDA	17.757	1,6%
ALIANZA FIDUCIARIA ABIERTO VISION	26.082	2,3%
FIDUCIAR - PLAN FUTURO MULTIOPCION	4.428	0,4%
ACCION FIDUCIARIA-MULTIACCION	442	0,0%
SERVITRUST GNB SUDAMERIS	715	0,1%
FIDUDAVIVIENDA DAFUTURO	179.763	15,8%
FIDUCIARIA CREDICORP	1.881	0,2%
FIDUCIARIA BTG PACTUAL	2.404	0,2%
FIDUCOOMEVA	3.014	0,3%
RENTA 4G FIDUCIARIA S.A	10	0,0%
<b>Total</b>	<b>1.140.406</b>	<b>100,0%</b>

Así mismo, del total de afiliados a los FPO, el 52.48% corresponde a afiliados inactivos<sup>7</sup> (9,925,715 personas), mientras que para los afiliados a Colpensiones<sup>8</sup> el 51.75% corresponde a esta clasificación (3,507,929 personas).

Es importante tener en cuenta que, de acuerdo con lo establecido en el artículo primero del Decreto 959 de 2018, las mujeres menores de 42 años y los hombres menores de 47, que a marzo de 2019 no hubiesen elegido tipo de fondo, mantendrán el saldo acumulado de su ahorro individual en el fondo Moderado, mientras que los nuevos aportes (cotizaciones) estarán destinados al fondo de Mayor Riesgo.

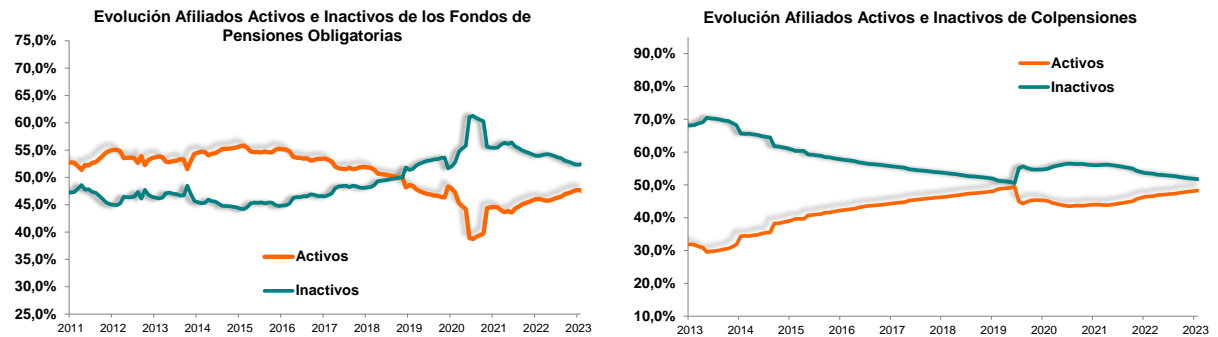
<sup>5</sup> Se entiende como no cotizantes a aquellos afiliados no pensionados, para quienes no se efectuó la cotización obligatoria durante el mes para el cual reporta.

<sup>6</sup> El número de afiliados cotizantes a los FPO fue de 7,401,624 y a los FRPM fue 2,772,844.

<sup>7</sup> Los afiliados inactivos son aquellos que no han efectuado cotizaciones en por lo menos los últimos seis meses.

<sup>8</sup> El número de afiliados activos a los FPO fue de 8,987,874 y a Colpensiones fue 3,270,740.

Gráfico 5

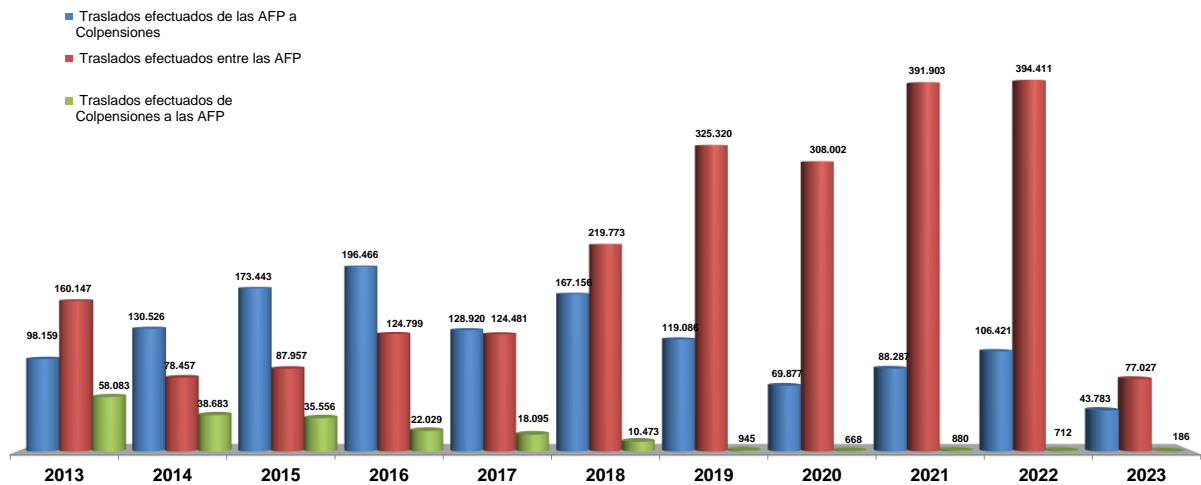


Fuente: Información transmitida por las entidades.

En el Gráfico 6 se presenta la evolución de los afiliados que se han trasladado al interior del Sistema General de Pensiones para los cortes de fin de año entre 2013 y lo corrido de 2023.

Gráfico 6

### Traslados de afiliados del Sistema General de Pensiones

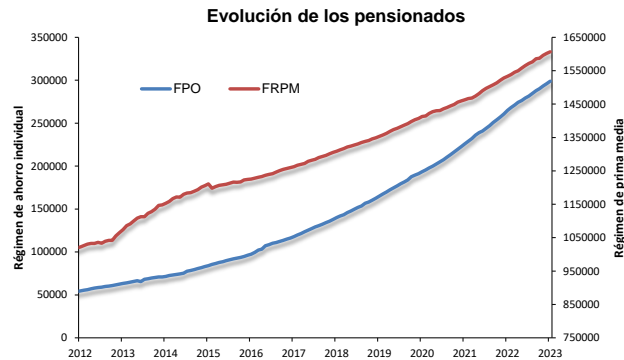


Fuente: Información remitida por las AFP, formatos 493.  
Para el año 2019, se realizó reproceso por retransmisión de información.  
Cifras a diciembre de cada año. Las cifras del 2023 al cierre de mayo. Información sujeta a revisión y verificación.

## IV. PENSIONADOS

Del número total de pensionados del Sistema General de Pensiones al 31 de mayo de 2023 (gráficos 7 y 8), 84.31% corresponde a los pensionados del RPM (1,606,881 personas) y el porcentaje restante a los pensionados de los FPO del RAIS (298,948 personas).

Gráfico 7



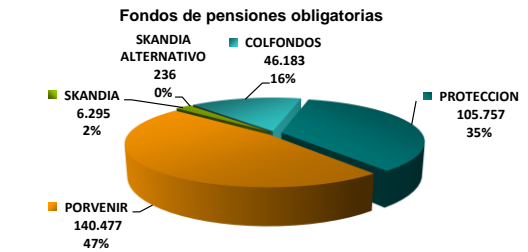
Fuente: Información remitida por las entidades, formatos 495 y 205.

De otra parte, del total de pensionados de los FPO del RAIS el 27.66% corresponde a pensionados por sobrevivencia, el 18.28% a pensionados por invalidez y el restante 54.06% a pensionados por vejez. Con respecto a los pensionados del RPM, el 72% son pensionados por vejez, el 23.09% por sobrevivencia y el 4.91% por invalidez.

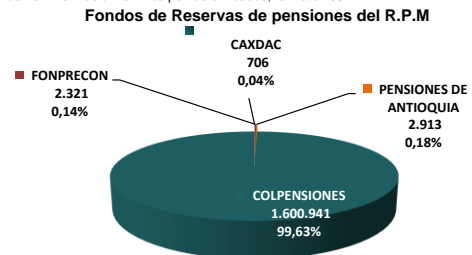
Gráfico 8



Fuente: Información remitida por las entidades.



Fuente: Información remitida por las entidades, formato 495.



Fuente: Información remitida por las entidades, formato 205.

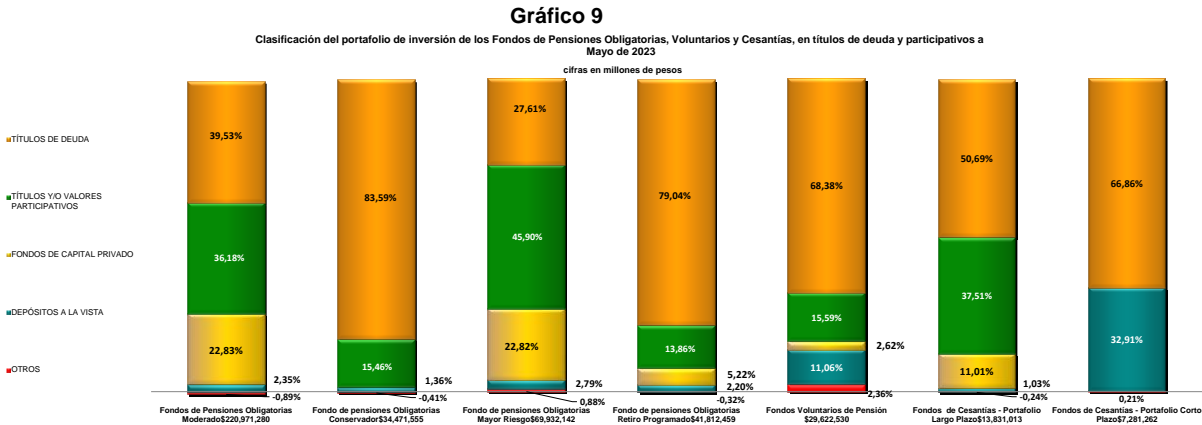
## V. PORTAFOLIO DE INVERSION

### i. Fondos de Pensiones Obligatorias, Voluntarios y Fondos de Cesantías

Al cierre de mayo de 2023 el valor del portafolio de los FPO Moderado, Conservador, de Mayor Riesgo y Especial de Retiro Programado se ubicó en \$220.97b, \$34.47b, \$69.93 y \$41.81b, respectivamente. En conjunto los fondos obligatorios se incrementaron 7.7% respecto a mayo de 2022.

Por su parte los FVP, los FC Largo Plazo y los FC Corto Plazo, se ubicaron en \$29.62b, \$13.83b y \$7.28b, montos que corresponden a una variación anual de 2.65%, 6.86% y 16.83% respectivamente.

La inversión en títulos de deuda constituye el rubro más significativo para el caso de los FPO Conservador 83.59%, FPO Especial de Retiro Programado 79.04%, los FVP 68.38% y los FC-Largo Plazo 50.69%. Por su parte, los títulos y valores participativos tienen una mayor proporción en el FPO Moderado 36.18%<sup>9</sup> y en el FPO de Mayor Riesgo 45.90%.



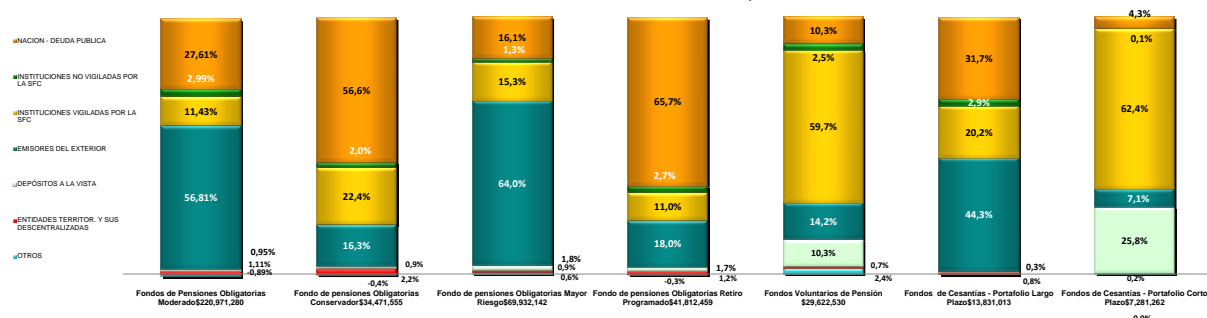
Fuente: Información transmitida por las AFP. Formato 351.  
Otros: Posición neta en derivados y operaciones de contado, operaciones repo y depósitos Banco de la República.

En el Gráfico 10 se observa la clasificación del portafolio por tipo de emisor para cada uno de los tipos de fondos de los FPO, los FVP y FC (para los portafolios que lo componen, Portafolio de Corto Plazo y Largo Plazo).

9 De conformidad con el artículo 2.6.12.1.18 del Decreto 2555 de 2010, cuando ocurran excesos en los límites establecidos en el régimen de inversiones, las Sociedades Administradoras de Fondos de Pensiones y Cesantías deben presentar planes de ajuste para consideración y autorización de esta Superintendencia. Dichos planes deben contener una explicación de los excesos y un análisis técnico que justifique el plan de ajuste propuesto.

**Gráfico 10**

Clasificación del portafolio por tipo de emisor de los Fondos de Pensiones Obligatorias, Voluntarios y Cesantías - Mayo de 2023  
cifras en millones de pesos



Fuente: información transmitida por las AFP. Formato 351.

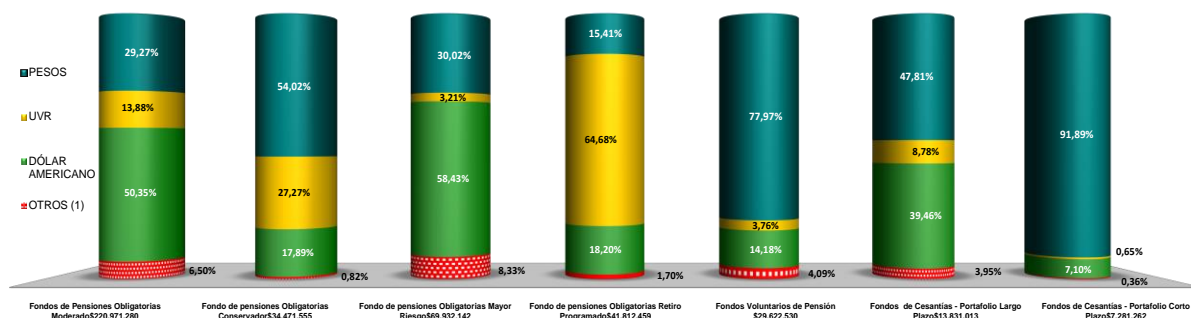
\* Otros: incluye operaciones repo, posición neta en derivados y participaciones en fondos de capital privado nacionales y depósitos remunerados del Banco de la República.

En el Gráfico 11 se presenta la composición del portafolio de inversiones por tipo de moneda o unidad de medida. Los fondos concentran la mayor parte de sus inversiones en instrumentos denominados en pesos; para cada caso la participación de esta denominación es: FPO Moderado 29.27% FPO Conservador 54.02%, FPO de Mayor Riesgo 30.02%, FPO Especial de Retiro Programado 15.41%, FVP 77.97%, FC–Largo Plazo 47.81% y FC–Corto Plazo 91.89%.

Por su parte, la composición en UVR es: en los FPO Moderado 13.88%, FPO Conservador 27.27%, FPO de Mayor Riesgo 3.21%, FPO Especial de Retiro Programado 64.68%, FVP 3.76% y FC–Largo Plazo 8.78%.

**Gráfico 11**

Clasificación del portafolio de inversiones de los Fondos de Pensiones Obligatorias, Voluntarios y Cesantías, por tipo de moneda o unidad de medida - Mayo de 2023  
Cifras en millones de pesos



Fuente: Información transmitida por las AFP. Formato 351.

(1) Dólar Australiano, Dólar Canadiense, Libra, Yen, Euro, Real, Peso Mexicano y Nuevo Sol Peruano.

En cuanto a la posición en moneda extranjera se observa que los FPO Moderado tienen el 54.65%, cubierto frente al riesgo de fluctuación de la tasa de cambio, los FPO Conservador 47.18%, FPO de Mayor Riesgo 56.79% y FPO Especial Retiro Programado 39.39%. Así mismo, la proporción cubierta frente al riesgo cambiario para los FC–Largo Plazo es 38.41% y los FVP el 29.9%, ver cuadro 12.

## Cuadro 12

Posición en moneda extranjera y coberturas - Mayo de 2023  
cifras en miles. TCRM: \$4434.09

	Fondos de Pensiones Obligatorias Moderado	Fondos de Cesantías - Portafolios de Largo Plazo	Fondos Voluntarios de Pensión	Fondos de Pensiones Obligatorias Conservador	Fondos de Pensiones Obligatorias Mayor Riesgo	Fondos de Pensiones Obligatorias Retiro Programado
Inversión en moneda extranjera expresada en US \$ (A)	28.776.561	1.361.554	1.062.947	1.486.819	10.390.825	1.907.665
Cobertura sobre inversión en moneda extranjera expresada en US \$ (B)	15.725.692	523.004	317.838	701.534	5.901.228	751.485
Inversión en moneda extranjera sin cobertura expresada en US \$, (A-B=C)	13.050.869	838.550	745.110	785.285	4.489.597	1.156.180
Porcentaje cubierto de la inversión en moneda extranjera (B / A = D)	54,65%	38,41%	29,90%	47,18%	56,79%	39,4%
Inversión en moneda extranjera expresada en pesos, sin cobertura (C* TRM =E)	57.868.725.781	3.718.207.386	3.303.883.383	3.482.025.836	19.907.275.459	5.126.606.106
Valor del fondo en miles de pesos (F)	220.971.280.163	13.831.013.226	29.622.530.089	34.471.555.084	69.932.142.200	41.812.459.377
Porcentaje del fondo sin cobertura (E / F)	26,2%	26,9%	11,2%	10,1%	28,5%	12,3%

Fuente: Información transmitida por las AFP. Formatos: 351 y 415.

En el Anexo se presenta una evolución de la composición del portafolio de los FPO para los tipos de fondos, FC- portafolio de Largo Plazo y FVP por títulos de deuda y participativos, emisor y moneda, para los últimos dos años. Para el caso de los FC – portafolio de Corto Plazo se muestra la relación de lo corrido del último año.

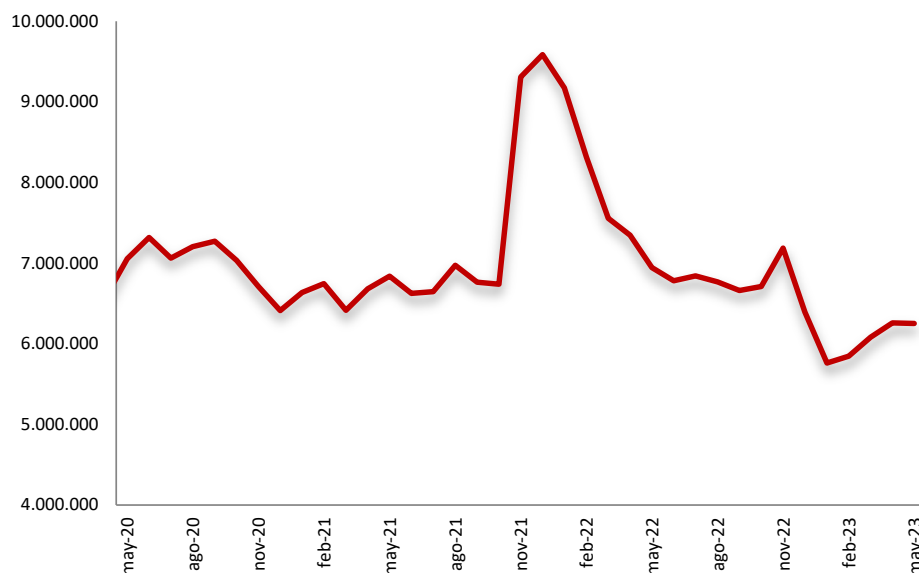


## ii.Fondo de las Reservas de Pensiones del Régimen de Prima Media

El valor administrado en el fondo de reservas del RPM a mayo de 2023 ascendió a \$6.25b (Gráfico 12).

Gráfico 12

**Evolución del valor del portafolio de inversión Fondo de Reservas de Pensiones del Régimen de Prima Media**  
(Cifras en millones de pesos)



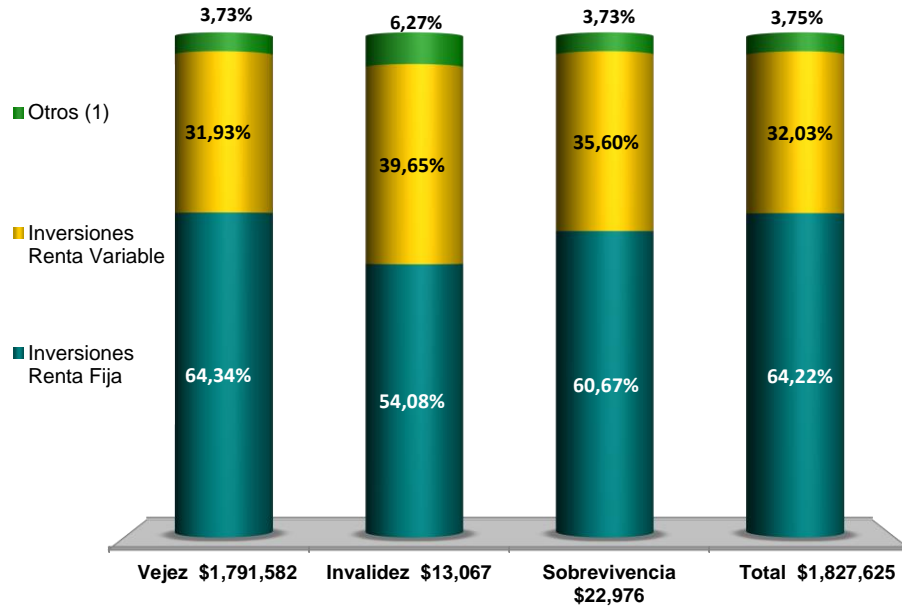
Fuente cifras transmitidas al 31 de mayo de 2023.

Por su parte, el portafolio de inversiones de CAXDAC<sup>10</sup> al 31 de mayo de 2023 se ubicó en \$1.83b. En los Gráficos 13, 14 y 15 se presenta la composición del portafolio para esta entidad por tipo de inversión, emisor y por tipo de moneda o unidad de medida.

<sup>10</sup> CAXDAC El régimen de inversiones será el mismo al establecido para el Fondo Moderado en los términos previstos en el Título 12 del Libro 6 de la Parte 2 del Decreto 2555 de 2010.

Gráfico 13

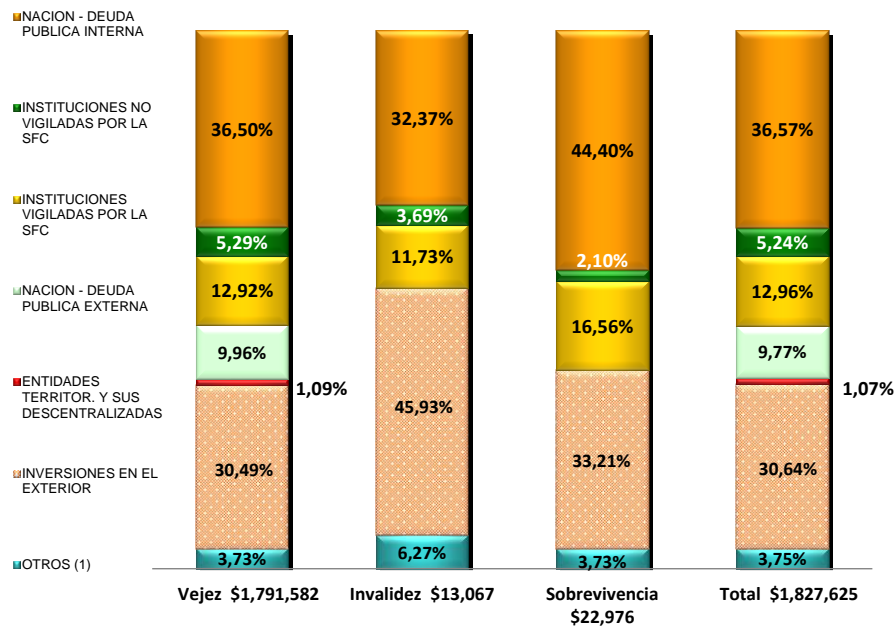
**Clasificación del portafolio de inversión - mayo de 2023**  
Valores en millones de pesos



Fuente: Información transmitida por Caxdac. Formato 351.  
(1) Depósitos a la vista y posición neta en derivados

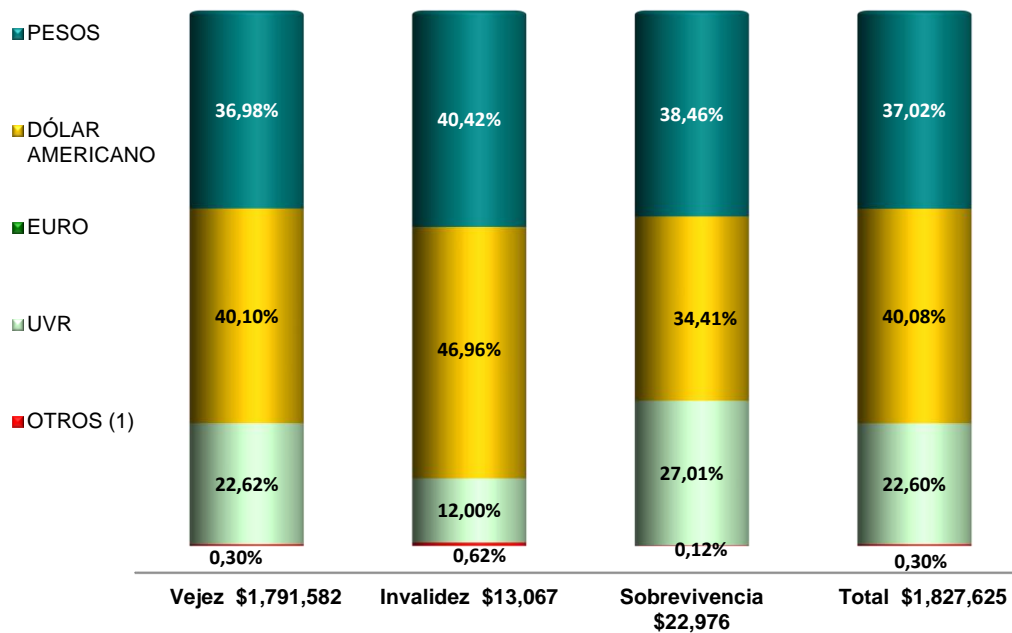
Gráfico 14

**Clasificación del portafolio por tipo de emisor - Mayo de 2023**  
Valores en millones de pesos

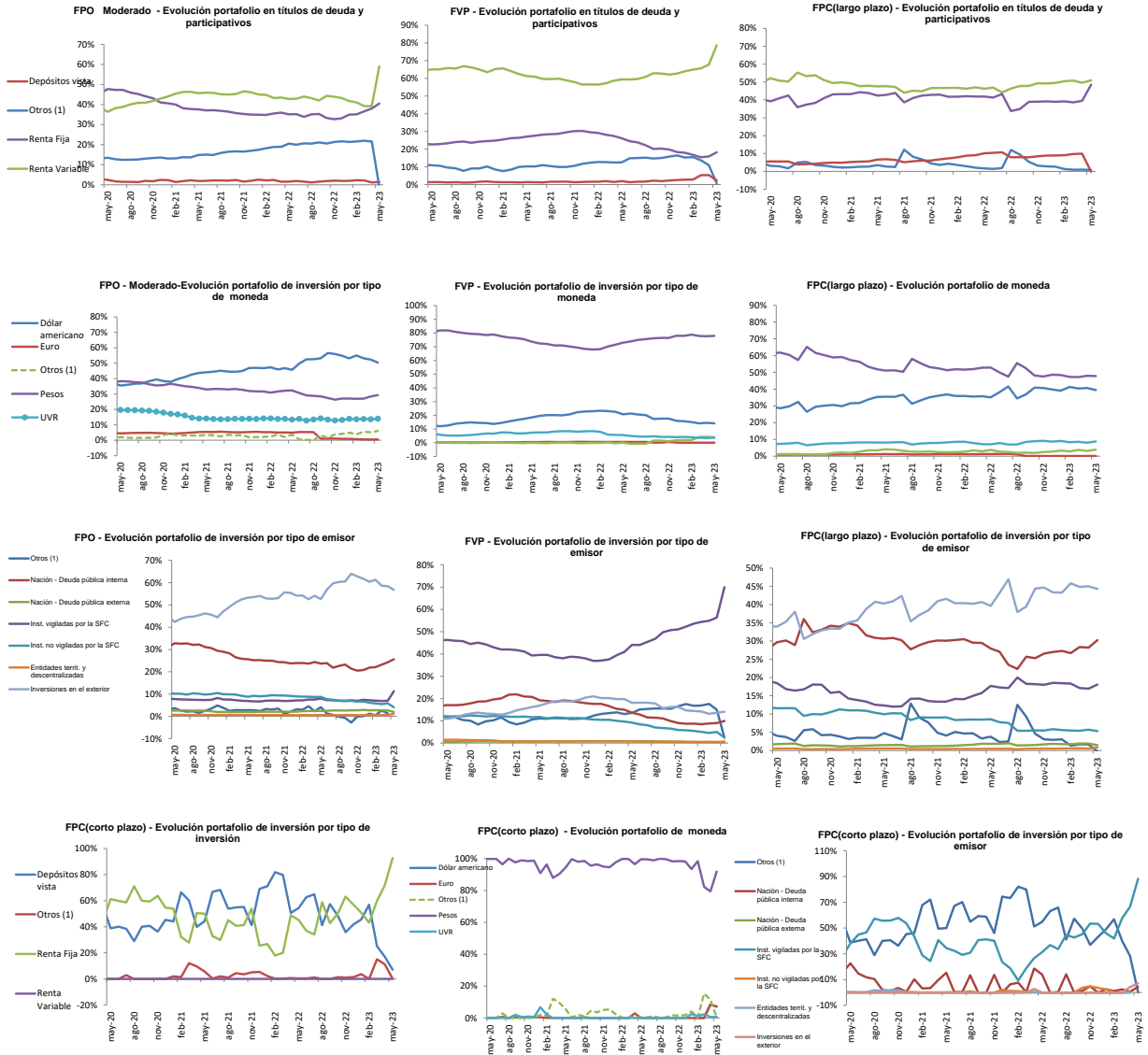


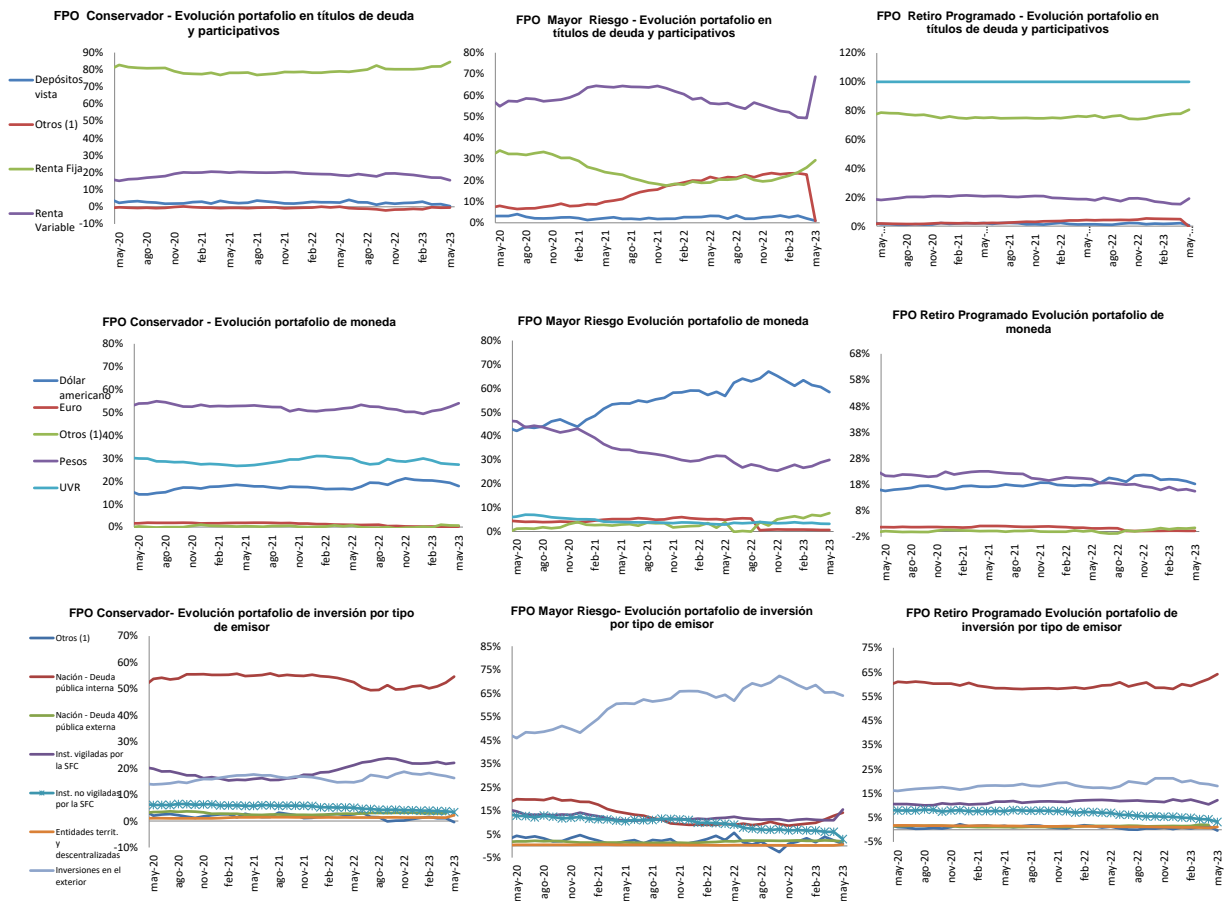
**Gráfico 15**  
**Clasificación del portafolio por tipo de moneda o unidad de medida**  
**Mayo de 2023**

Valores en Millones de pesos



## Anexos





## VI. PUBLICACIÓN DE INFORMACIÓN DE LOS FONDOS DE PENSIONES, CESANTÍAS, Y ENTIDADES DEL RÉGIMEN DE PRIMA MEDIA<sup>11</sup>

A continuación, se presenta el enlace de la página de la Superintendencia Financiera [www.superfinanciera.gov.co](http://www.superfinanciera.gov.co) en donde podrá encontrar información detallada por cada uno de los fondos de pensiones obligatorias, fondos voluntarios de pensión, fondos de cesantía y entidades administradas por el Régimen de Prima Media más recientes.

### Fondos de Pensiones y Cesantías

#### Sociedades Administradoras de Fondos de Pensiones y de Cesantía

##### Estadísticas de los fondos administrados

- Valor del Fondo
  - [Fondos de Pensiones Obligatorias](#)
  - [Fondos Voluntarios de Pensión](#)
  - [Fondos de Cesantía](#)
- Afiliados
  - [Fondos de Pensiones Obligatorias](#)
  - [Fondos Voluntarios de Pensión](#)
  - [Fondos de Cesantía](#)
- Portafolio de Inversión
  - [Fondos de Pensiones Obligatorias](#)
  - [Fondos Voluntarios de Pensión](#)
  - [Fondos de Cesantía](#)
- Rentabilidad
  - [Fondos de Pensiones Obligatorias](#)
  - [Fondos de Cesantía](#)

#### Entidades Administradoras del Régimen de Prima Media con Prestación Definida

##### Estadísticas de los Fondos Administrados

- [Valor del Fondo](#)
- [Afiliados](#)
- [Pensionados](#)

<sup>11</sup> Para utilizar directamente los enlaces aquí publicados, señale la dirección subrayada al tiempo que presiona la tecla CTRL.

En este informe se registran las principales cifras de los fondos de pensiones obligatorias, fondos voluntarios de pensión, fondos de cesantías y fondos de reservas de pensiones del régimen de prima media al cierre de Mayo de 2023, basado en la información reportada por las entidades vigiladas por la Superintendencia Financiera de Colombia con corte al 26 de Junio de 2023. Las cifras son preliminares y están sujetas a verificación.