

Informe mensual **Fondos de Pensiones y Cesantías**



ENERO
2023

sfc
Superintendencia Financiera
de Colombia

100 AÑOS

CONTENIDO

I.	RENTABILIDAD	5
II.	VALOR DE LOS FONDOS	8
III.	AFILIADOS	11
IV.	PENSIONADOS	14
V.	PORTAFOLIO DE INVERSIÓN	15
	i. Fondos de Pensiones Obligatorias, Voluntarios y Fondos de Cesantías	15
	ii. Fondo de las Reservas de Pensiones del Régimen de Prima Media	18
VI.	PUBLICACIÓN DE INFORMACIÓN DE LOS FONDOS DE PENSIONES, CESANTÍAS, Y ENTIDADES DEL RÉGIMEN DE PRIMA MEDIA	19

ÍNDICE DE GRÁFICOS

Gráfico 1.	Rentabilidad mensual promedio y rentabilidad acumulada con volatilidades de los fondos de cesantías – largo plazo	8
Gráfico 2.	Evolución del valor de los fondos	8
Gráfico 3.	Evolución del fondo de garantía de pensión mínima – FPO	9
Gráfico 4.	Evolución afiliados a los fondos y clasificación por género	10
Gráfico 5.	Evolución afiliados activos e inactivos de los fondos de pensiones obligatorias y Colpensiones	12
Gráfico 6.	Traslados de afiliados entre las AFP y Colpensiones	12
Gráfico 7.	Evolución de los pensionados	13
Gráfico 8.	Clasificación de los pensionados, fondos de pensiones obligatorias y administrador de pensiones de prima media	13
Gráfico 9.	Clasificación de los portafolios de inversión de los fondos de pensiones obligatorias, voluntarios y cesantías en títulos de deuda y participativos	14
Gráfico 10.	Clasificación del portafolio por tipo de emisor de los fondos de pensiones obligatorias, voluntarios y cesantías	15
Gráfico 11.	Clasificación del portafolio de inversiones de los fondos de pensiones obligatorias, voluntarios y cesantías por tipo de moneda o unidad de medida	15
Gráfico 12.	Evolución último año del valor del portafolio de inversión fondo de reserva de pensiones del régimen de prima media	17
Gráfico 13.	Clasificación del portafolio de inversión del fondo de reservas de prima media	18
Gráfico 14.	Clasificación del portafolio por tipo de emisor del fondo de reservas de prima media	18
Gráfico 15.	Clasificación del portafolio por tipo de moneda o unidad de medida del fondo de reservas de prima media	19

ÍNDICE DE CUADROS

Cuadro 1.	Rentabilidad acumulada de los fondos de pensiones obligatorias – fondo moderado, conservador, mayor riesgo y portafolios de cesantías	5
Cuadro 2.	Rentabilidad calculada desde el inicio de operaciones - NAV	6
Cuadro 3.	Rentabilidad acumulada calculada desde el inicio de Multifondos - NAV	6
Cuadro 4.	Rentabilidad calculada para los últimos 10 años - NAV	6
Cuadro 5.	Rentabilidad calculada para los últimos 5 años - NAV	6
Cuadro 6.	Rentabilidad calculada para los últimos 12 meses - NAV	7
Cuadro 7.	Portafolio de largo plazo - Rentabilidad calculada - NAV últimos 2 años	7
Cuadro 8.	Portafolio de corto plazo - Rentabilidad calculada - NAV últimos 3 meses	7
Cuadro 9.	Valor de los fondos	9
Cuadro 10.	Clasificación de afiliados por rango salarial, edad y género	10
Cuadro 11.	Afiliados	11
Cuadro 12.	Posición en moneda extranjera y coberturas	16

I. RENTABILIDAD

El Cuadro 1 muestra las rentabilidades mínimas de los Fondos de Pensiones Obligatorias (FPO) y Cesantías, calculadas para cada tipo de fondo; FPO conservador 36 meses, FPO moderado a 48 meses, el FPO de mayor riesgo a 60 meses y el FPO retiro programado a 48 meses. De igual forma, se observan las rentabilidades acumuladas para los últimos 24 meses del portafolio de Largo Plazo y las rentabilidades acumuladas de los últimos tres meses para el portafolio de Corto Plazo de los fondos de cesantías¹. Adicionalmente se publica la rentabilidad de cada uno de los fondos, utilizando la metodología de valor de unidad (NAV), para diferentes horizontes de tiempo.

Cuadro 1
Rentabilidad mínima de los Fondos de Pensiones Obligatorias y de los Fondos de Cesantía

AFP	FONDO DE PENSIONES OBLIGATORIAS * Hasta 31/01/2023								FONDOS DE CESANTÍA***Hasta 31/01/2023	
	FONDO CONSERVADOR		FONDO MODERADO		FONDO MAYOR RIESGO		FONDO RETIRO PROGRAMADO		PORTAFOLIO DE LARGO PLAZO	PORTAFOLIO DE CORTO PLAZO
	Últimos 36 meses		Últimos 48 meses		Últimos 60 meses		Últimos 48 meses		Últimos 24 meses	Últimos 3 meses
	NOMINAL	REAL	NOMINAL	REAL	NOMINAL	REAL	NOMINAL	REAL	NOMINAL	NOMINAL
Protección	2,64%	-4,21%	8,54%	2,15%	6,22%	0,56%	7,06%	0,75%	1,89%	14,97%
Porvenir	2,86%	-4,00%	9,08%	2,66%	5,99%	0,34%	7,24%	0,93%	0,99%	14,17%
Skandia	1,85%	-4,94%	7,02%	0,72%	5,07%	-0,53%	6,67%	0,39%	1,69%	12,99%
Colfondos	2,67%	-4,18%	7,07%	0,77%	6,59%	0,91%	7,36%	1,03%	1,49%	12,33%
Promedio	2,70%	-4,16%	8,51%	2,12%	6,01%	0,36%	7,13%	0,82%	1,41%	13,96%
RENTABILIDAD MÍNIMA	-0.08%		5.36%		2.35%		4.18%		-2.96%	7.69%

Estas rentabilidades no son necesariamente indicativos de futuros resultados.

* El Decreto 2949 de 2010 por el cual se modifica el Decreto 2550 de 2010, en su artículo 2.6.5.1.4 establece el período de cálculo de la rentabilidad mínima para los tipos de fondos de pensiones obligatorias.

*** El Decreto 4936 de 2009 en su artículo 4 establece el período de cálculo de la rentabilidad mínima para los portafolios de los fondos de cesantía.

Para efectos de la determinación de la rentabilidad mínima del Fondo Especial de Retiro Programado el artículo 7 del Decreto 59 de 2018, estableció que: i) a partir del 30 de junio de 2020 la Superintendencia Financiera de Colombia realizará la primera revisión de rentabilidad mínima tomando como período de cálculo los últimos veinticuatro (24) meses, y ii) la primera verificación de rentabilidad mínima obligatoria para el Fondo Especial de Retiro Programado, de acuerdo con lo establecido en el artículo 2.6.5.1.9 del Decreto 2555 de 2010, se realiza a partir del 30 de junio de 2021. Para el efecto, se toman como período de cálculo los últimos treinta y seis (36) meses. En las verificaciones posteriores se adicionarán al período de cálculo los meses transcurridos hasta completar el período de cálculo previsto en el artículo 2.6.5.1.4. del Decreto 2555 de 2010².

¹ Desde el 31 de octubre de 2022 al 31 de enero de 2023.

² Revisión de rentabilidad mínima: si durante el período de cálculo el fondo presenta un defecto de rentabilidad mínima, la Sociedad Administradora deberá constituir una provisión por el valor equivalente al defecto.

Cuadro 2
Rentabilidad calculada desde el inicio de operaciones – NAV

AFP	FONDO MODERADO Hasta 31/01/2023	
	NOMINAL	REAL
Protección	14,92%	7,60%
Porvenir	14,31%	7,02%
Skandia	14,70%	7,39%
Colfondos	13,84%	6,58%
SISTEMA	14,34%	7,05%

Rentabilidad nominal y real calculada bajo la metodología de valor de unidad (NAV) desde julio de 1995 hasta la fecha actual.

Cuadro 3
Rentabilidad acumulada calculada desde el inicio de Multifondos – NAV

AFP	FONDO CONSERVADOR		FONDO MODERADO		FONDO MAYOR RIESGO		FONDO RETIRO PROGRAMADO	
	NOMINAL	REAL	NOMINAL	REAL	NOMINAL	REAL	NOMINAL	REAL
Protección	6,70%	1,95%	7,61%	2,82%	7,66%	2,87%	7,73%	2,94%
Porvenir	6,71%	1,96%	7,76%	2,96%	7,25%	2,47%	7,78%	2,98%
Skandia	6,50%	1,76%	7,55%	2,76%	7,02%	2,25%	7,49%	2,70%
Colfondos	6,76%	2,01%	6,90%	2,14%	8,78%	3,94%	7,47%	2,69%
Promedio	6,70%	1,95%	7,52%	2,74%	7,55%	2,76%	7,65%	2,86%

Rentabilidad nominal y real calculada bajo la metodología de valor de unidad (NAV), desde el inicio de los Multifondos (marzo de 2011) hasta 31/01/2023

Cuadro 4
Rentabilidad calculada para los últimos 10 años – NAV

AFP	FONDO CONSERVADOR		FONDO MODERADO		FONDO MAYOR RIESGO		FONDO RETIRO PROGRAMADO	
	NOMINAL	REAL	NOMINAL	REAL	NOMINAL	REAL	NOMINAL	REAL
Protección	5,89%	0,79%	6,99%	1,84%	7,19%	2,03%	7,00%	1,85%
Porvenir	6,00%	0,90%	7,49%	2,31%	6,90%	1,75%	7,20%	2,04%
Skandia	5,76%	0,67%	7,02%	1,86%	6,87%	1,73%	6,85%	1,70%
Colfondos	5,98%	0,88%	6,42%	1,30%	8,56%	3,34%	6,93%	1,78%
Promedio	5,94%	0,84%	7,07%	1,91%	7,15%	1,99%	7,00%	1,85%

Rentabilidad nominal y real calculada bajo la metodología de valor de unidad (NAV), para los últimos 10 años desde 31/01/2013 hasta 31/01/2023

Cuadro 5
Rentabilidad calculada para los últimos 5 años – NAV

AFP	FONDO CONSERVADOR		FONDO MODERADO		FONDO MAYOR RIESGO		FONDO RETIRO PROGRAMADO	
	NOMINAL	REAL	NOMINAL	REAL	NOMINAL	REAL	NOMINAL	REAL
Protección	4,58%	-1,00%	6,88%	1,18%	6,22%	0,56%	6,40%	0,73%
Porvenir	4,86%	-0,73%	7,63%	1,89%	5,99%	0,34%	6,56%	0,88%
Skandia	4,39%	-1,17%	6,19%	0,53%	5,07%	-0,53%	6,20%	0,54%
Colfondos	4,56%	-1,02%	5,87%	0,23%	6,59%	0,91%	6,46%	0,78%
Promedio	4,70%	-0,88%	7,04%	1,34%	6,01%	0,36%	6,44%	0,77%

Rentabilidad nominal y real calculada bajo la metodología de valor de unidad (NAV), para los últimos 5 años desde 31/01/2018 hasta 31/01/2023

Verificación de rentabilidad mínima obligatoria: si durante el período de cálculo el fondo presenta un defecto de rentabilidad mínima, la Sociedad Administradora deberá responder con sus propios recursos por el valor equivalente al defecto.

Cuadro 6
Rentabilidad calculada para los últimos 12 meses - NAV

AFP	FONDO CONSERVADOR		FONDO MODERADO		FONDO MAYOR RIESGO		FONDO RETIRO PROGRAMADO	
	NOMINAL	REAL	NOMINAL	REAL	NOMINAL	REAL	NOMINAL	REAL
Protección	1,96%	-9,97%	1,08%	-10,75%	1,18%	-10,66%	5,08%	-7,22%
Porvenir	2,13%	-9,82%	1,04%	-10,79%	-0,05%	-11,75%	5,69%	-6,68%
Skandia	0,14%	-11,58%	0,31%	-11,43%	-0,52%	-12,16%	4,12%	-8,06%
Colfondos	2,81%	-9,22%	-3,59%	-14,87%	1,30%	-10,55%	4,24%	-7,96%
Promedio	2,05%	-9,89%	0,40%	-11,35%	0,52%	-11,24%	5,04%	-7,25%

Rentabilidad nominal y real calculada bajo la metodología de valor de unidad (NAV), para el último año desde 31/01/2022 hasta 31/01/2023

Cuadro 7
Portafolio de Largo plazo - Rentabilidad calculada últimos 2 años

AFP	FONDO DE CESANTÍA Portafolio Largo Plazo Hasta 31/01/2023	
	NOMINAL	REAL
Protección	1,89%	-7,42%
Porvenir	0,99%	-8,23%
Skandia	1,69%	-7,60%
Colfondos	1,49%	-7,78%
Promedio	1,41%	-7,86%

Rentabilidad nominal y real calculada para los últimos 24 meses bajo la metodología de valor de unidad (NAV), desde 31/01/2021 hasta 31/01/2023.

Cuadro 8
Portafolio de Corto plazo - Rentabilidad calculada últimos 3 meses

AFP	FONDO DE CESANTÍA Portafolio Corto Plazo Hasta 31/01/2023	
	NOMINAL	REAL
Protección	14,97%	-1,05%
Porvenir	14,17%	-1,74%
Skandia	12,99%	-2,75%
Colfondos	12,33%	-3,32%
Promedio	13,96%	-1,92%

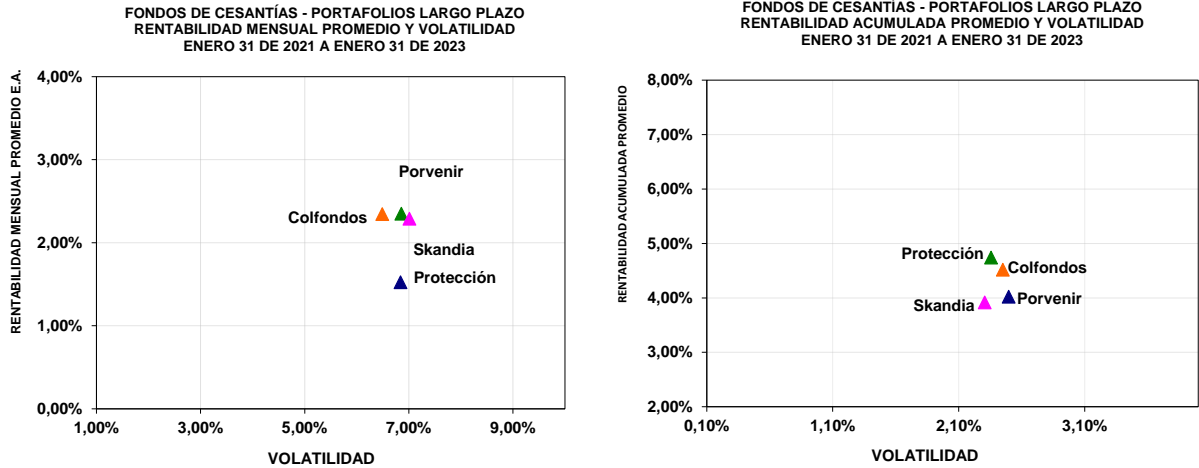
Rentabilidad nominal y real calculada para los últimos 3 meses bajo la metodología de valor de unidad (NAV), desde 31/10/2022 hasta 31/01/2023.

La rentabilidad mensual promedio de los Portafolios de Largo Plazo de los fondos de cesantías³, durante los últimos 24 meses estuvo entre 1.52% y 2.35%, con volatilidades anualizadas entre 6.49% y 7.01%.

³ El Decreto 059 de 2018 reemplazó el portafolio de referencia por índices de mercado y la SFC mediante la Circular Externa 035 de 2018, estableció tales índices a utilizar para el cálculo de la rentabilidad mínima obligatoria a partir de abril de 2019

Por su parte, la rentabilidad acumulada de los últimos 24 meses estuvo entre 3.92% y 4.74% E.A., con volatilidades anualizadas entre 2.31% y 2.5% (Gráfico 1).

Gráfico 1



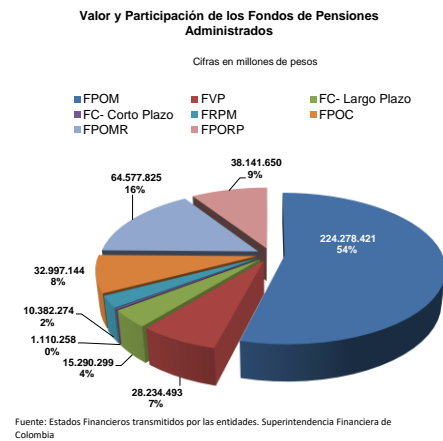
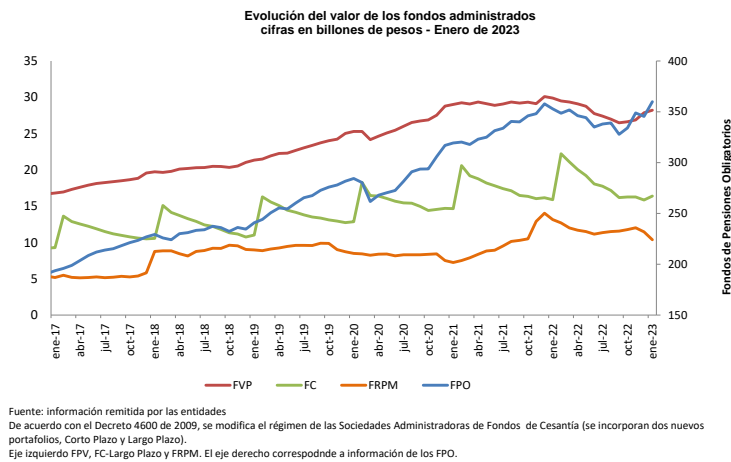
Fuente: Informes presentados por las AFP

II. VALOR DE LOS FONDOS⁴

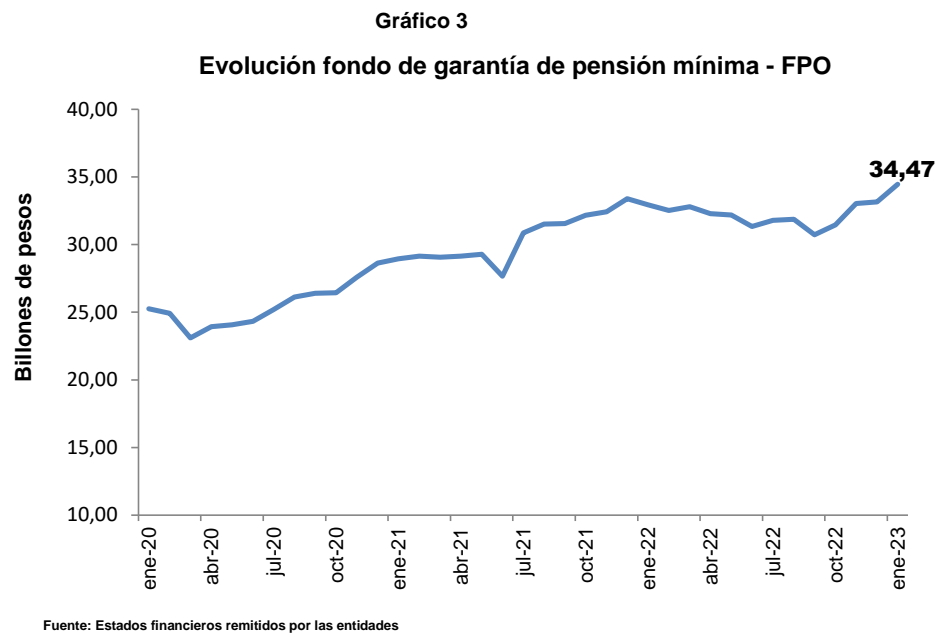
Al 31 de enero de 2023 el total de los recursos administrados por los diferentes tipos de Fondos de Pensiones Obligatorias (FPO), los Fondos Voluntarios de Pensión (FVP), los Fondos de Cesantías (FC) y los Fondos de Reservas de Pensiones del Régimen de Prima Media (FRPM) ascendieron a \$415 billones (b). Con respecto al mismo mes del año anterior, este monto representa una variación de 0.75%, -5.55%, 3.22% y -21.15% en su orden.

Gráfico 2

⁴ Valor de los fondos, corresponde al valor remitido por las entidades en la cuenta de patrimonio.



Vale la pena señalar que del total de recursos administrados por los Fondos de Pensiones Obligatorias (FPO), \$34.47 billones corresponden a recursos del Fondo de Garantía de Pensión Mínima (Gráfico 3).



En el Cuadro 9 se presenta el valor individual y los porcentajes de cada uno de los FPO, FVP, FC y el valor del RPM para el corte del 31 de enero de 2023.

Cuadro 9

Fondos de Pensiones Obligatorias	Fondos Moderado		Fondo Conservador		Fondo de Mayor Riesgo		Fondo de Retiro Programado	
	Millones de \$	Porcentaje	Millones de \$	Porcentaje	Millones de \$	Porcentaje	Millones de \$	Porcentaje
PROTECCION	78.477.981	35,0%	9.996.636	30,3%	22.519.919	34,87%	15.859.717	41,6%
PORVENIR	106.602.298	47,5%	16.012.064	48,5%	30.793.182	47,68%	12.504.034	32,8%
SKANDIA	11.434.529	5,1%	2.035.574	6,2%	3.226.344	5,00%	3.177.507	8,3%
SKANDIA PLAN ALTERNATIVO	425.004	0,2%		0,0%		0,00%		0,0%
COLFONDOS	27.338.609	12,2%	4.952.869	15,0%	8.038.379	12,45%	6.600.392	17,3%
Total	224.278.421	100,0%	32.997.144	100,0%	64.577.825	100,00%	38.141.650	100,0%

Fondos Voluntarios de Pensión		
Fondo	Millones de \$	Porcentaje
PROTECCION SMURFIT	84.253	0,3%
PROTECCION	10.075.523	35,7%
PORVENIR	4.899.732	17,4%
SKANDIA	7.234.288	25,6%
COLFONDOS	1.538.514	5,4%
ALLIANZ SEGUROS DE VIDA	268.837	1,0%
ALIANZA FIDUCIARIA ABIERTO VISION	963.042	3,4%
FIDUCIAR - PLAN FUTURO MULTIOPCION	37.875	0,1%
ACCION FIDUCIARIA-MULTIACCION	28.749	0,1%
SERVITRUST GNB SUDAMERIS	37.648	0,1%
FIDUAVIVIENDA DAFUTURO	2.287.055	8,1%
FIDUCIARIA CREDICORP	254.651	0,9%
FIDUCIARIA BTG PACTUAL	489.668	1,7%
FIDUCOOMEVA S.A	34.376	0,1%
RENTA 4G FIDUCIARIA S.A	280	0,0%
Total	28.234.493	100,0%

Fuente: Estados financieros remitidos por las entidades.
Cifras sujetas a verificación y rectificación.

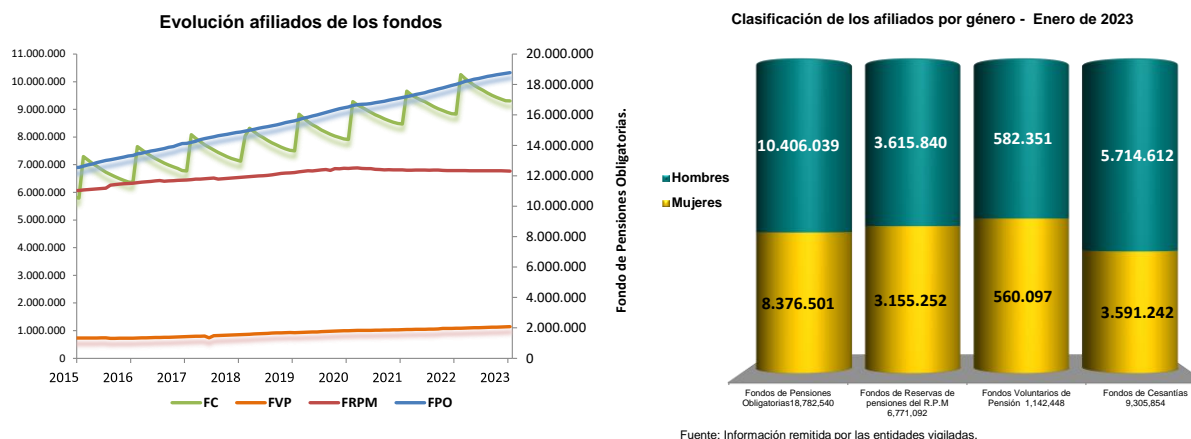
Fondos de Cesantías	Fondos de Cesantías - Portafolio Largo Plazo		Fondos de Cesantías - Portafolio Corto Plazo	
	Millones de \$	Porcentaje	Millones de \$	Porcentaje
PROTECCION	6.001.429	39,2%	440.338	39,7%
PORVENIR	7.361.656	48,1%	477.351	43,0%
SKANDIA	391.362	2,6%	36.691	3,3%
COLFONDOS	1.535.852	10,0%	155.878	14,0%
Total	15.290.299	100,0%	1.110.258	100,0%

FRPM		
Fondos	Millones de \$	Porcentaje
CAXDAC	1.712.506	16,5%
FONPRECON	27.396	0,3%
FONDOANTIOQUIA	247.221	2,4%
COLPENSIONES	8.395.151	80,9%
Total	10.382.274	100,0%

III. AFILIADOS

El número total de afiliados de los FPO, FC, FVP y FRPM ascendió a 36,001,934 al 31 de enero de 2023, mostrando una variación frente al mismo mes del año anterior de 4.3%, 5.34%, 5.4% y -0.24% respectivamente. En el Gráfico 4 se presenta la participación de los afiliados por género para cada uno de los fondos mencionados.

Gráfico 4



A continuación, se presenta la clasificación de los afiliados según el ingreso base de cotización. Es importante destacar que la mayoría de estos afiliados se ubican en el rango salarial que corresponde a ingresos menores o iguales a dos salarios mínimos. (Ver Cuadro 10).

Cuadro 10

	Fondos de Reservas de pensiones del Régimen de Prima Media		Fondos Voluntarios de Pensión		Fondos de Pensiones Obligatorias Moderado		Fondos de Pensiones Obligatorias Conservador *		Fondos de Pensiones Obligatorias Mayor Riesgo	
Salarios mínimos	Hombres	Mujeres	Hombres	Mujeres	Hombres	Mujeres	Hombres	Mujeres	Hombres	Mujeres
Menor o igual a 2	3.187.943	2.816.681	440.129	430.608	1.271.396	1.362.642	611.850	647.438	7.334.906	5.472.788
Mayor a 2 y menor igual a 4	207.028	177.395	40.461	45.478	89.574	90.331	38.197	39.337	627.016	470.825
Mayor a 4 y menor igual a 16	197.809	148.096	62.288	54.600	58.178	53.587	27.583	24.677	308.843	196.981
Mayor a 16	23.060	13.080	39.473	29.411	8.808	5.280	4.291	2.562	25.397	10.053
Rango de edad	Hombres	Mujeres	Hombres	Mujeres	Hombres	Mujeres	Hombres	Mujeres	Hombres	Mujeres
Hasta 34 años	427.574	423.199	142.063	143.070	7.871	7.502	3.410	1.842	5.209.498	4.458.124
entre 35 y 49 años	1.003.384	954.391	219.092	215.217	527.414	1.287.552	5.933	3.012	3.085.113	1.692.283
50 ó más años	2.184.882	1.777.662	221.196	201.810	892.671	216.786	672.578	709.160	1.551	240

Fuente: Información remitida por las entidades formatos 206, 201 y 491
* Se incluyen afiliados a los fondos de convergencia

El Cuadro 11 presenta el total de los afiliados para cada uno de los FPO, FVP, FC y FRPM al 31 de enero de 2023. Mientras que el 61.29% de los afiliados a los FPO son no cotizantes⁵ (11,511,474 personas), para los FRPM esta población representa el 65.35% (4,424,746 personas) del total de afiliados⁶.

Cuadro 11

Fondo	Fondos de Pensiones Obligatorias Moderado		Fondos de Pensiones Obligatorias Conservador		Convergencia						Fondos de Pensiones Obligatorias Mayor Riesgo	
	Afiliados	%	Afiliados Conservador	%	Afiliados Conservador-Moderado	%	Afiliados Conservador-Mayor Riesgo	%	Afiliados Moderado-Mayor Riesgo	%	Afiliados	%
PROTECCION	455.733	30,1%	189.921	29,2%	218.131	29,3%	359	63,3%	446.770	31,4%	4.207.719	29,1%
PORVENIR	843.971	55,7%	354.986	54,6%	416.412	55,9%	62	10,9%	779.086	54,7%	8.980.892	62,2%
SKANDIA	17.884	1,2%	7.075	1,1%	6.061	0,8%	80	14,1%	14.600	1,0%	80.510	0,6%
COLFONDOS	197.236	13,0%	98.575	15,2%	104.207	14,0%	66	11,6%	184.351	12,9%	1.177.688	8,2%
SKANDIA ALTERNATIVO	165	0,01%										
Total	1.514.989	100,0%	650.557	100,0%	744.811	100,0%	567	100,0%	1.424.807	100,0%	14.446.809	100,0%

Fondo de Reservas del Régimen de Prima Media		
Fondos	Afiliados	%
CAXDAC	366	0,01%
FONPRECON	2.725	0,04%
PENSIONES DE ANTIOQUIA	262	0,00%
COLPENSIONES	6.767.739	99,95%
Total	6.771.092	100,00%

Fondos de Cesantías		
Fondo	Afiliados	%
PROTECCION	3.251.700	34,9%
PORVENIR	5.084.954	54,6%
SKANDIA	65.152	0,7%
COLFONDOS	904.048	9,7%
Total	9.305.854	100,0%

Fuente: Información remitida por las entidades formatos 193, 196, 206 y 491

*Administrados por Protección.

Fondos Voluntarios de Pensión		
Fondo	Afiliados	%
PROTECCION SMURFIT*	1.605	0,1%
PROTECCION	519.701	45,5%
PORVENIR	207.607	18,2%
SKANDIA	98.567	8,6%
COLFONDOS	60.242	5,3%
ALLIANZ SEGUROS DE VIDA	36.762	3,2%
ALIANZA FIDUCIARIA ABIERTO VISION	26.013	2,3%
FIDUCIAR - PLAN FUTURO MULTIOPCION	4.553	0,4%
ACCION FIDUCIARIA-MULTIACCION	426	0,0%
SERVITRUST GNB SUDAMERIS	705	0,1%
FIDUDAVIENDA DAFUTURO	179.693	15,7%
FIDUCIARIA CREDICORP	1.525	0,1%
FIDUCIARIA BTG PACTUAL	2.250	0,2%
FIDUCOOMEVA	2.789	0,2%
RENTA 4G FIDUCIARIA S.A	10	0,0%
Total	1.142.448	100,0%

Así mismo, del total de afiliados a los FPO, el 52.89% corresponde a afiliados inactivos⁷ (9,935,016 personas), mientras que para los afiliados a Colpensiones⁸ el 52.28% corresponde a esta clasificación (3,537,884 personas).

Es importante tener en cuenta que, de acuerdo con lo establecido en el artículo 1 del Decreto 959 de 2018, las mujeres menores de 42 años y los hombres menores de 47, que a marzo de 2019 no hubiesen elegido tipo de fondo, mantendrán el saldo acumulado de su ahorro individual en el fondo Moderado, mientras que los nuevos aportes (cotizaciones) estarán destinados al fondo de Mayor Riesgo.

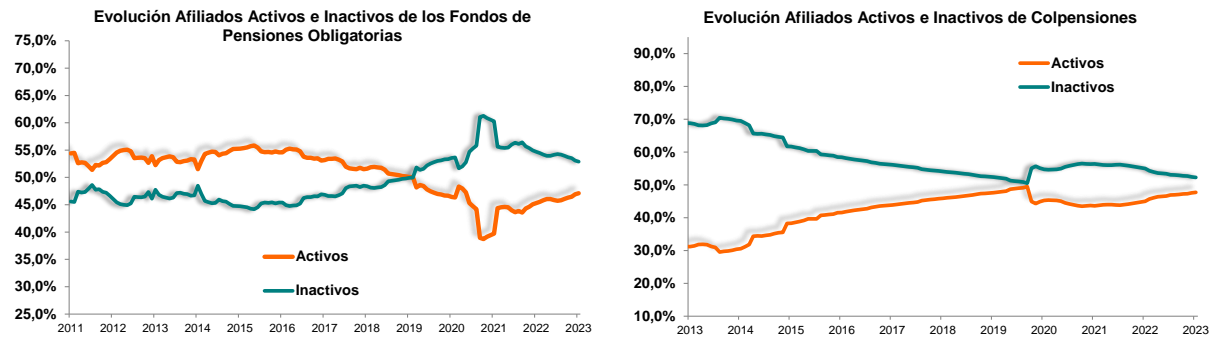
⁵ Se entiende como no cotizantes a aquellos afiliados no pensionados, para quienes no se efectuó la cotización obligatoria durante el mes para el cual reporta.

⁶ El número de afiliados cotizantes a los FPO fue de 7,271,066 y a los FRPM fue 2,346,346.

⁷ Los afiliados inactivos son aquellos que no han efectuado cotizaciones en por lo menos los últimos seis meses.

⁸ El número de afiliados activos a los FPO fue de 8,847,524 y a Colpensiones fue 3,229,855.

Gráfico 5

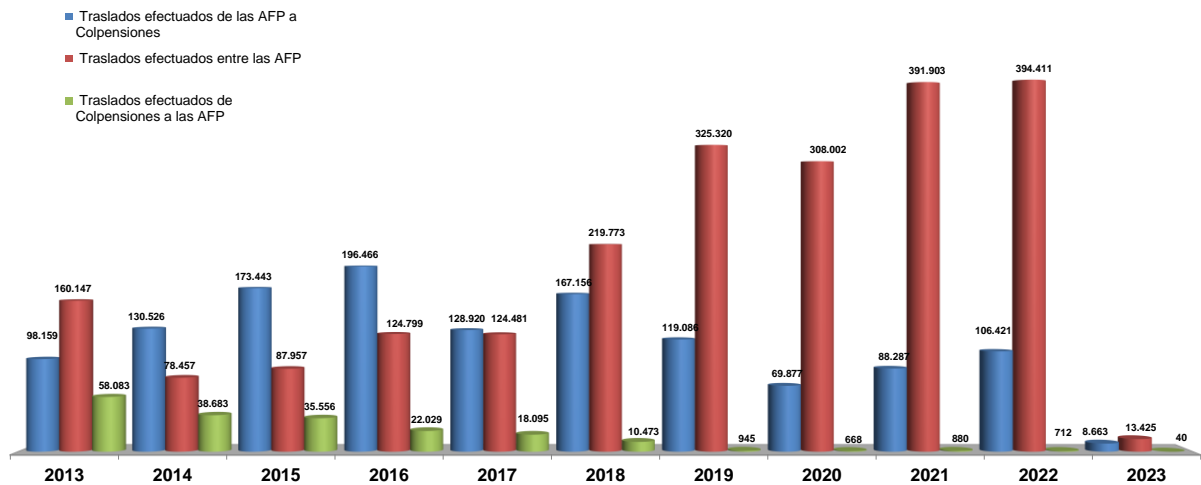


Fuente: Información transmitida por las entidades.

En el Gráfico 6 se presenta la evolución de los afiliados que se han trasladado al interior del Sistema General de Pensiones para los cortes de fin de año desde 2013 y hasta lo corrido de 2023.

Gráfico 6

Traslados de afiliados del Sistema General de Pensiones

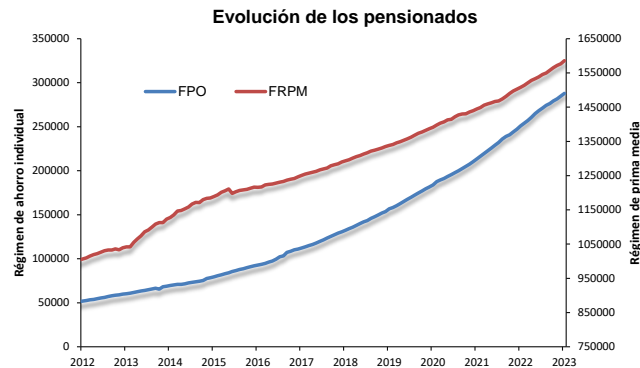


Fuente: Información remitida por las AFP, formatos 493.
Para el año 2019, se realizó reproceso por retransmisión de información.
Cifras a diciembre de cada año. Las cifras del 2023 al cierre de enero. Información sujeta a revisión y verificación.

IV. PENSIONADOS

Del número total de pensionados del Sistema General de Pensiones al 31 de enero de 2023 (gráficos 7 y 8), 84.64% corresponde a los pensionados del RPM (1,585,719 personas) y el porcentaje restante a los pensionados de los FPO del RAIS (287,861 personas).

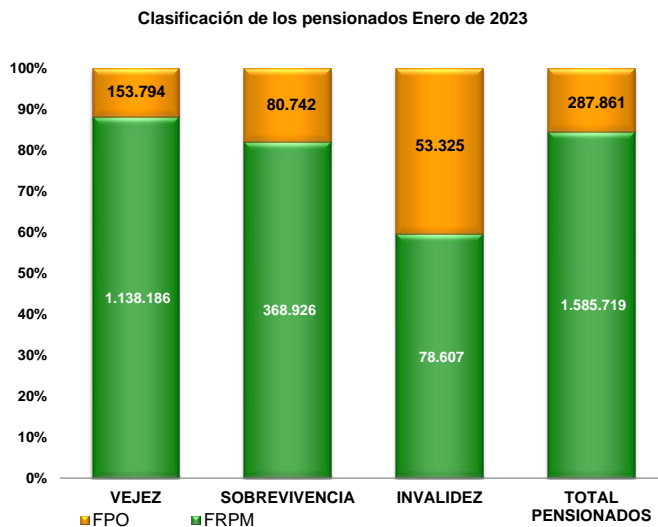
Gráfico 7



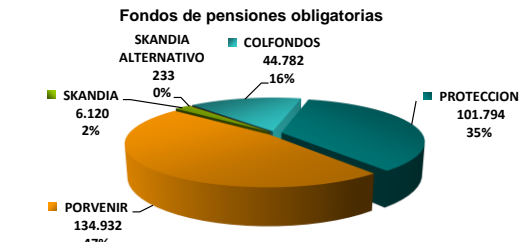
Fuente: Información remitida por las entidades, formatos 495 y 205.

De otra parte, del total de pensionados de los FPO del RAIS el 28.05% corresponde a pensionados por sobrevivencia, el 18.52% a pensionados por invalidez y el restante 53.43% a pensionados por vejez. Con respecto a los pensionados del RPM, el 71.78% representa los pensionados por vejez, el 23.27% los de sobrevivencia y el 4.96% a los pensionados por invalidez.

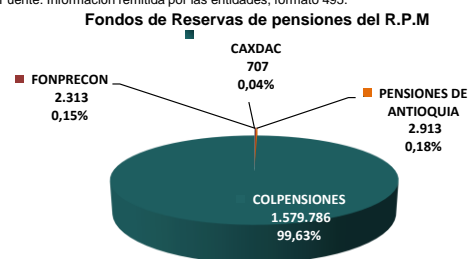
Gráfico 8



Fuente: Información remitida por las entidades.



Fuente: Información remitida por las entidades, formato 495.



Fuente: Información remitida por las entidades, formato 205.

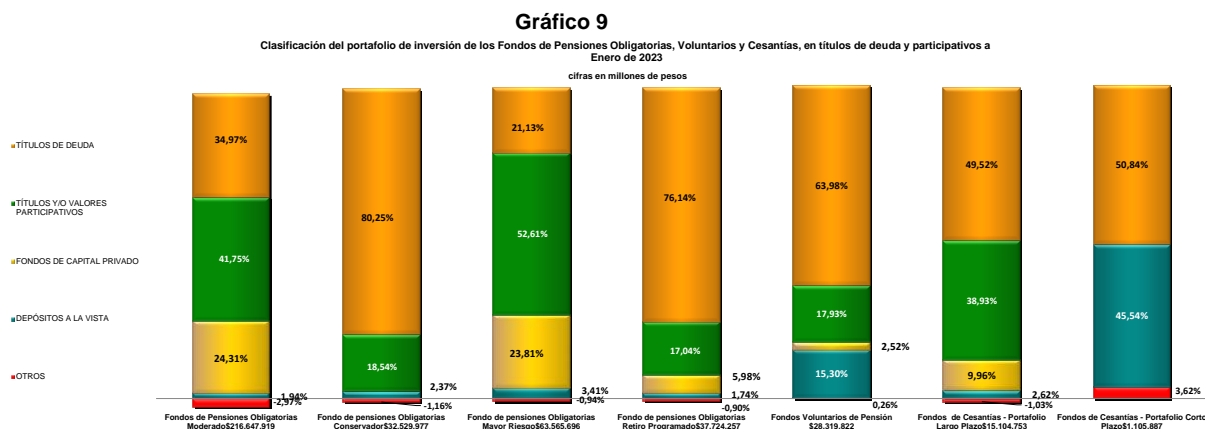
V. PORTAFOLIO DE INVERSION

i. Fondos de Pensiones Obligatorias, Voluntarios y Fondos de Cesantías

Al cierre de enero de 2023 el valor del portafolio de los FPO Moderado, Conservador, de Mayor Riesgo y Especial de Retiro Programado se ubicó en \$216.65b, \$32.53b, \$63.57 y \$37.72b, respectivamente. En conjunto los fondos obligatorios aumentaron 0.5% respecto a enero de 2022.

Por su parte los FVP, los FC Largo Plazo y los FC Corto Plazo, se ubicaron en \$28.32b, \$15.1b y \$1.11b, montos que corresponden a una variación anual de -5.38%, 0.98% y 28.09% respectivamente.

La inversión en títulos de deuda constituye el rubro más significativo para el caso de los FPO Conservador 80.25%, FPO Especial de Retiro Programado 76.14%, los FVP 63.98%, los FC-Largo Plazo 49.52%. Por su parte, los títulos y valores participativos tienen una mayor proporción en el FPO Moderado 41.75%⁹ y en el FPO de Mayor Riesgo 52.61%.

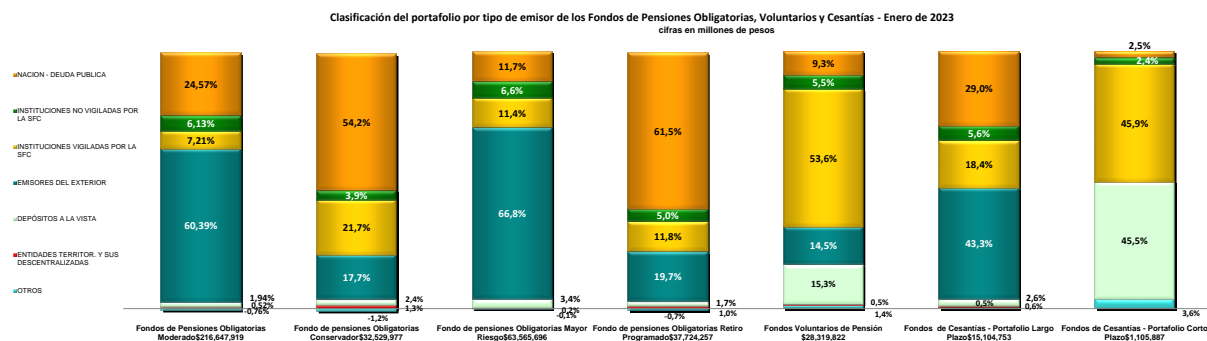


Fuente: Información transmitida por las AFP. Formato 351.
Otros: Posición neta en derivados y operaciones de contado, operaciones repo y depósitos Banco de la República.

En el Gráfico 10 se observa la clasificación del portafolio por tipo de emisor para cada uno de los tipos de fondos de los FPO, los FVP y FC (para los portafolios que lo componen, Portafolio de Corto Plazo y Largo Plazo).

9 De conformidad con el artículo 2.6.12.1.18 del Decreto 2555 de 2010, cuando ocurran excesos en los límites establecidos en el régimen de inversiones, las Sociedades Administradoras de Fondos de Pensiones y Cesantías deben presentar planes de ajuste para consideración y autorización de esta Superintendencia. Dichos planes deben contener una explicación de los excesos y un análisis técnico que justifique el plan de ajuste propuesto.

Gráfico 10



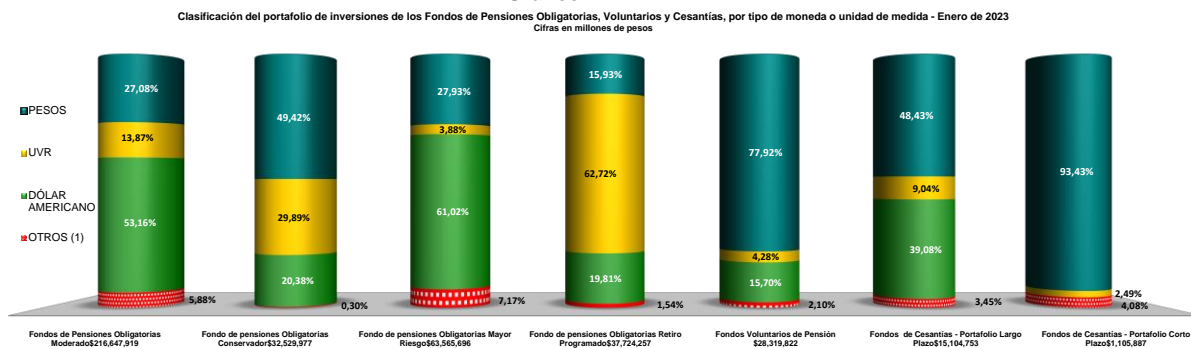
Fuente: información transmitida por las AFP. Formato 351.

* Otros: incluye operaciones repo, posición neta en derivados y participaciones en fondos de capital privado nacionales y depósitos remunerados del Banco de la República.

En el Gráfico 11 se presenta la composición del portafolio de inversiones por tipo de moneda o unidad de medida. Los fondos concentran la mayor parte de sus inversiones en instrumentos denominados en pesos, con la siguiente composición para cada caso: FPO Moderado 27.08% FPO Conservador 49.42%, FPO de Mayor Riesgo 27.93%, FPO Especial de Retiro Programado 15.93%, FVP 77.92%, FC–Largo Plazo 48.43% y FC–Corto Plazo 93.43%.

Por su parte, la composición en UVR es para los FPO Moderado 13.87%, FPO Conservador 29.89%, FPO de Mayor Riesgo 3.88%, FPO Especial de Retiro Programado 62.72%, FVP 4.28% y FC-Largo Plazo 9.04%.

Gráfico 11



Fuente: Información transmitida por las AFP. Formato 351.

(1) Dólar Australiano, Dólar Canadiense, Libra, Yen, Euro, Real, Peso Mexicano y Nuevo Sol Peruano.

En cuanto a la posición en moneda extranjera se observa que los FPO Moderado tienen el 60.19%, cubierto frente al riesgo de fluctuación de la tasa de cambio, los FPO Conservador 51.37%, FPO de

Mayor Riesgo 58.6% y FPO Especial Retiro Programado 42.87%. Así mismo, la proporción cubierta frente al riesgo cambiario para los FC–Largo Plazo es 39.34% y los FVP el 26.45%, ver cuadro 12.

Cuadro 12

	Fondos de Pensiones Obligatorias Moderado	Fondos de Cesantías - Portafolios de Largo Plazo	Fondos Voluntarios de Pensión	Fondos de Pensiones Obligatorias Conservador	Fondos de Pensiones Obligatorias Mayor Riesgo	Fondos de Pensiones Obligatorias Retiro Programado
Inversión en moneda extranjera expresada en US \$ (A)	28.902.631	1.415.372	1.068.293	1.528.590	9.453.237	1.805.003
Cobertura sobre inversión en moneda extranjera expresada en US \$ (B)	17.395.993	556.875	282.571	785.180	5.539.682	773.735
Inversión en moneda extranjera sin cobertura expresada en US \$, (A-B=C)	11.506.638	858.498	785.721	743.410	3.913.555	1.031.268
Porcentaje cubierto de la inversión en moneda extranjera (B / A = D)	60,19%	39,34%	26,45%	51,37%	58,60%	42,87%
Inversión en moneda extranjera expresada en pesos, sin cobertura (C* TRM =E)	53.490.908.880	3.990.898.299	3.652.583.243	3.455.889.944	18.192.943.049	4.794.057.799
Valor del fondo en miles de pesos (F)	216.647.919.173	15.104.753.246	28.319.821.549	32.529.977.323	63.565.695.523	37.724.256.910
Porcentaje del fondo sin cobertura (E / F)	24,7%	26,4%	12,9%	10,6%	28,6%	12,7%

Fuente: Información transmitida por las AFP. Formatos: 351 y 415.

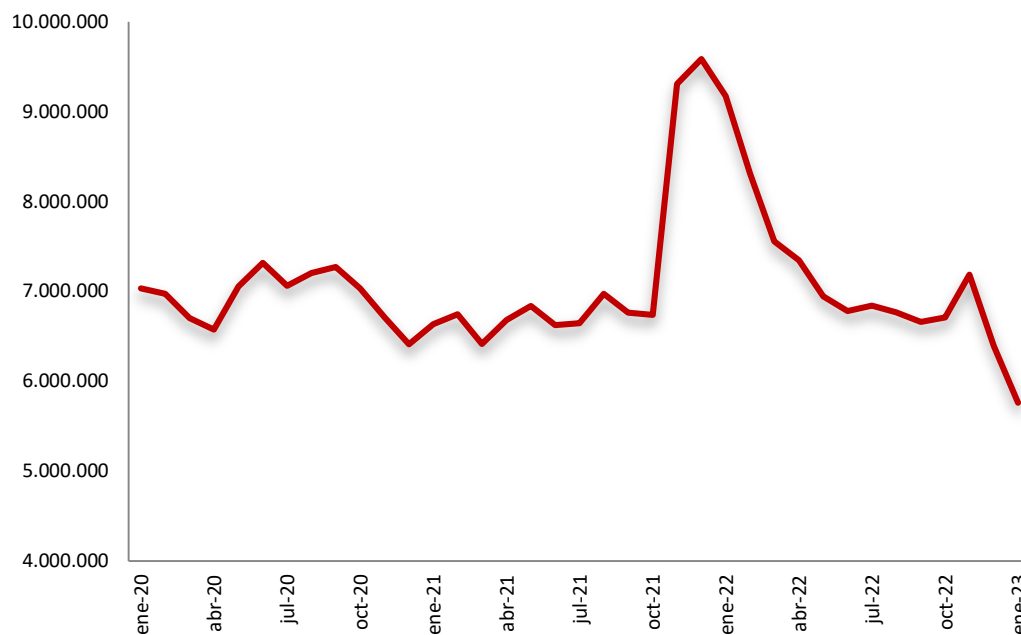
En el Anexo se presenta una evolución de la composición del portafolio de los FPO para los tipos de fondos, FC- portafolio de Largo Plazo y FVP por títulos de deuda y participativos, emisor y moneda, para los últimos dos años. Para el caso de los FC – portafolio de Corto Plazo se muestra la relación de lo corrido del último año.

ii.Fondo de las Reservas de Pensiones del Régimen de Prima Media

El valor administrado en el fondo de reservas del RPM a enero de 2023 ascendió a \$5.76b (Gráfico 12).

Gráfico 12

Evolución del valor del portafolio de inversión Fondo de Reservas de Pensiones del Régimen de Prima Media (Cifras en millones de pesos)



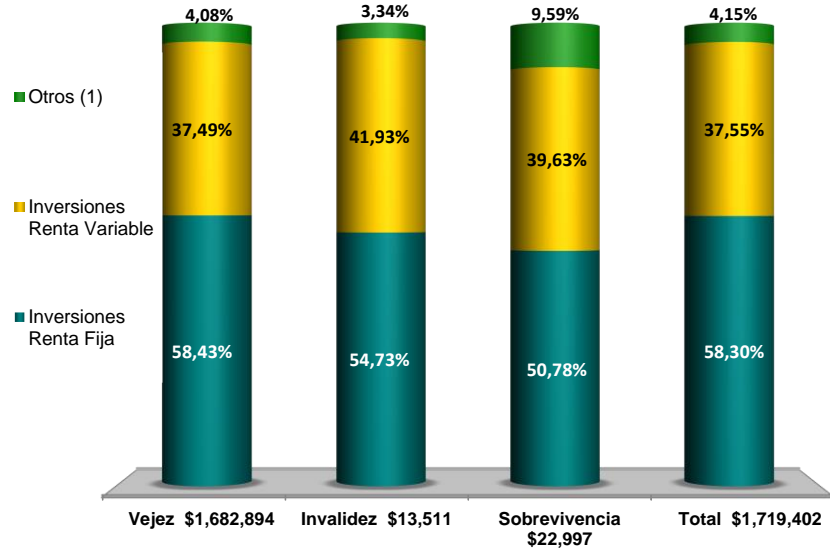
Fuente: Cifras transmitidas hasta el 31 de enero de 2023.

Por su parte, el portafolio de inversiones de CAXDAC¹⁰ al 31 de enero de 2023 se ubicó en \$1.72b. En los Gráficos 13, 14 y 15 se presenta la composición del portafolio para esta entidad por tipo de inversión, emisor y por tipo de moneda o unidad de medida.

¹⁰ CAXDAC El régimen de inversiones será el mismo al establecido para el Fondo Moderado en los términos previstos en el Título 12 del Libro 6 de la Parte 2 del Decreto 2555 de 2010.

Gráfico 13

Clasificación del portafolio de inversión - Enero de 2023
Valores en millones de pesos



Fuente: Información transmitida por Caxdac. Formato 351.
(1) Depósitos a la vista y posición neta en derivados

Gráfico 14

Clasificación del portafolio por tipo de emisor - Enero de 2023
Valores en millones de pesos

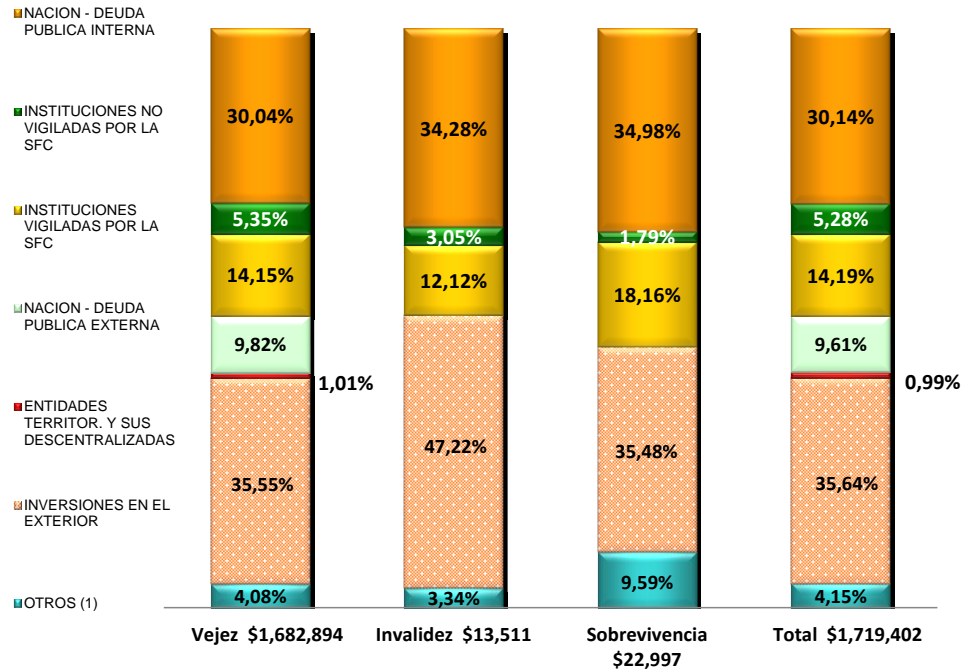
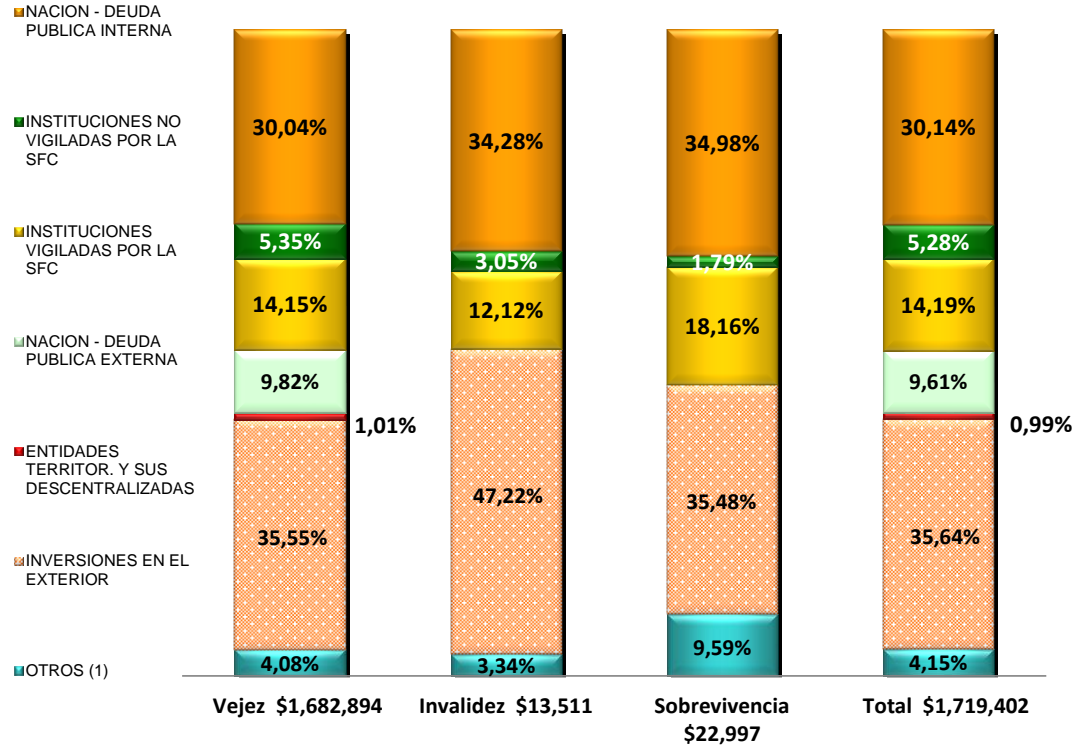


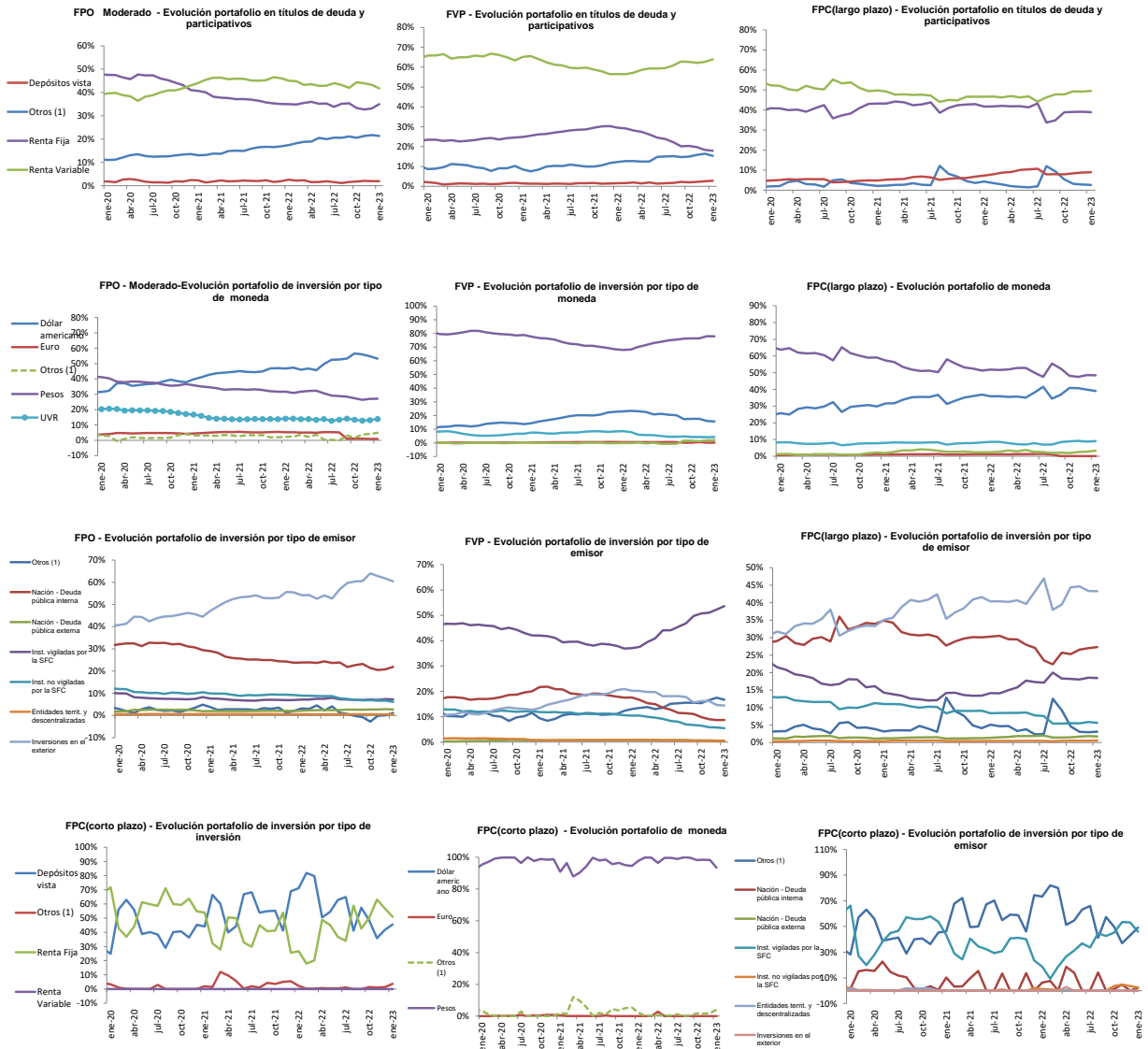
Gráfico 15

Clasificación del portafolio por tipo de emisor - Enero de 2023

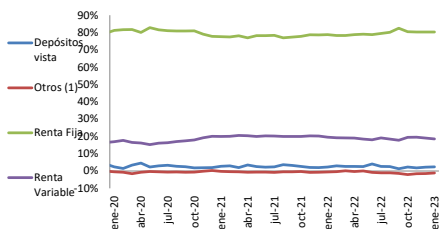
Valores en millones de pesos



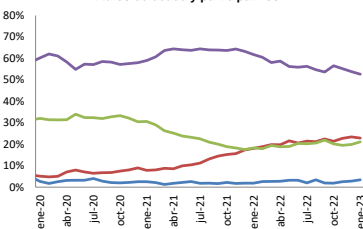
Anexos



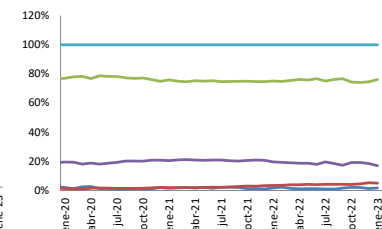
FPO Conservador - Evolución portafolio en títulos de deuda y participativos



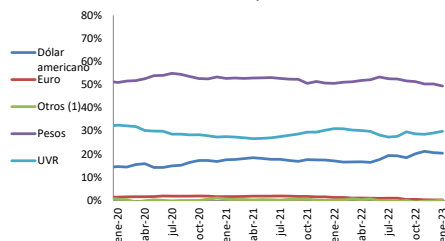
FPO Mayor Riesgo - Evolución portafolio en títulos de deuda y participativos



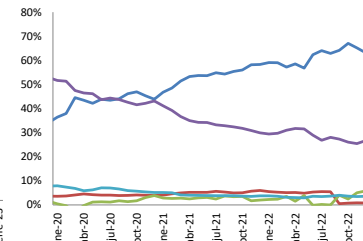
FPO Retiro Programado - Evolución portafolio en títulos de deuda y participativos



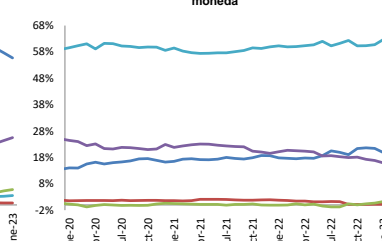
FPO Conservador - Evolución portafolio de moneda



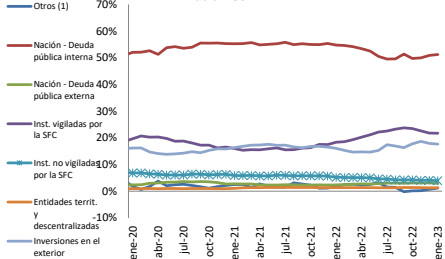
FPO Mayor Riesgo Evolución portafolio de moneda



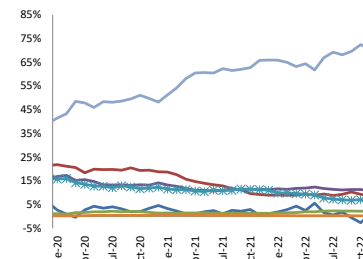
FPO Retiro Programado Evolución portafolio de moneda



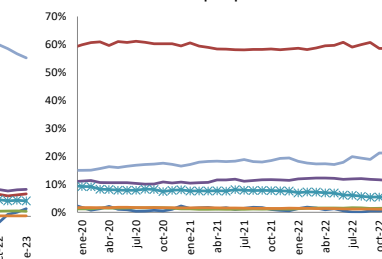
FPO Conservador- Evolución portafolio de inversión por tipo de emisor



FPO Mayor Riesgo- Evolución portafolio de inversión por tipo de emisor



FPO Retiro Programado Evolución portafolio de inversión por tipo de emisor



VI. PUBLICACIÓN DE INFORMACIÓN DE LOS FONDOS DE PENSIONES, CESANTÍAS, Y ENTIDADES DEL RÉGIMEN DE PRIMA MEDIA¹¹

A continuación, se presenta el enlace de la página de la Superintendencia Financiera www.superfinanciera.gov.co en donde podrá encontrar información detallada por cada uno de los fondos de pensiones obligatorias, fondos voluntarios de pensión, fondos de cesantía y entidades administradas por el Régimen de Prima Media más recientes.

Fondos de Pensiones y Cesantías

Sociedades Administradoras de Fondos de Pensiones y de Cesantía

Estadísticas de los fondos administrados


- Valor del Fondo
 - [Fondos de Pensiones Obligatorias](#)
 - [Fondos Voluntarios de Pensión](#)
 - [Fondos de Cesantía](#)
- Afiliados
 - [Fondos de Pensiones Obligatorias](#)
 - [Fondos Voluntarios de Pensión](#)
 - [Fondos de Cesantía](#)
- Portafolio de Inversión
 - [Fondos de Pensiones Obligatorias](#)
 - [Fondos Voluntarios de Pensión](#)
 - [Fondos de Cesantía](#)
- Rentabilidad
 - [Fondos de Pensiones Obligatorias](#)
 - [Fondos de Cesantía](#)

Entidades Administradoras del Régimen de Prima Media con Prestación Definida

Estadísticas de los Fondos Administrados

- [Valor del Fondo](#)
- [Afiliados](#)
- [Pensionados](#)

¹¹ Para utilizar directamente los enlaces aquí publicados, señale la dirección subrayada al tiempo que presiona la tecla CTRL.



En este informe se registran las principales cifras de los fondos de pensiones obligatorias, fondos voluntarios de pensión, fondos de cesantías y fondos de reservas de pensiones del régimen de prima media al cierre de Enero de 2023, basado en la información reportada por las entidades vigiladas por la Superintendencia Financiera de Colombia con corte al 24 de Febrero de 2023. Las cifras son preliminares y están sujetas a verificación.

