

Informe mensual Fondos de Pensiones y Cesantías



**NOVIEMBRE
2022**

CONTENIDO

I.	RENTABILIDAD	5
II.	VALOR DE LOS FONDOS	8
III.	AFILIADOS	10
IV.	PENSIONADOS	13
V.	PORTAFOLIO DE INVERSIÓN	14
	i. Fondos de Pensiones Obligatorias, Voluntarios y Fondos de Cesantías	14
	ii. Fondo de las Reservas de Pensiones del Régimen de Prima Media	17
VI.	PUBLICACIÓN DE INFORMACIÓN DE LOS FONDOS DE PENSIONES, CESANTÍAS, Y ENTIDADES DEL RÉGIMEN DE PRIMA MEDIA	19

ÍNDICE DE GRÁFICOS

Gráfico 1.	Rentabilidad mensual promedio y rentabilidad acumulada con volatilidades de los fondos de cesantías – largo plazo	8
Gráfico 2.	Evolución del valor de los fondos	8
Gráfico 3.	Evolución del fondo de garantía de pensión mínima – FPO	9
Gráfico 4.	Evolución afiliados a los fondos y clasificación por género	10
Gráfico 5.	Evolución afiliados activos e inactivos de los fondos de pensiones obligatorias y Colpensiones	12
Gráfico 6.	Traslados de afiliados entre las AFP y Colpensiones	12
Gráfico 7.	Evolución de los pensionados	13
Gráfico 8.	Clasificación de los pensionados, fondos de pensiones obligatorias y administrador de pensiones de prima media	13
Gráfico 9.	Clasificación de los portafolios de inversión de los fondos de pensiones obligatorias, voluntarios y cesantías en títulos de deuda y participativos	14
Gráfico 10.	Clasificación del portafolio por tipo de emisor de los fondos de pensiones obligatorias, voluntarios y cesantías	15
Gráfico 11.	Clasificación del portafolio de inversiones de los fondos de pensiones obligatorias, voluntarios y cesantías por tipo de moneda o unidad de medida	15
Gráfico 12.	Evolución último año del valor del portafolio de inversión fondo de reserva de pensiones del régimen de prima media	17
Gráfico 13.	Clasificación del portafolio de inversión del fondo de reservas de prima media	17
Gráfico 14.	Clasificación del portafolio por tipo de emisor del fondo de reservas de prima media	18
Gráfico 15.	Clasificación del portafolio por tipo de moneda o unidad de medida del fondo de reservas de prima media	18

ÍNDICE DE CUADROS

Cuadro 1.	Rentabilidad acumulada de los fondos de pensiones obligatorias – fondo moderado, conservador, mayor riesgo y portafolios de cesantías	5
Cuadro 2.	Rentabilidad calculada desde el inicio de operaciones - NAV	6
Cuadro 3.	Rentabilidad acumulada calculada desde el inicio de Multifondos - NAV	6
Cuadro 4.	Rentabilidad calculada para los últimos 10 años - NAV	6
Cuadro 5.	Rentabilidad calculada para los últimos 5 años - NAV	6
Cuadro 6.	Rentabilidad calculada para los últimos 12 meses - NAV	7
Cuadro 7.	Portafolio de largo plazo - Rentabilidad calculada - NAV últimos 2 años	7
Cuadro 8.	Portafolio de corto plazo - Rentabilidad calculada - NAV últimos 3 meses	7
Cuadro 9.	Valor de los fondos	9
Cuadro 10.	Clasificación de afiliados por rango salarial, edad y género	10
Cuadro 11.	Afiliados	11
Cuadro 12.	Posición en moneda extranjera y coberturas	16

I. RENTABILIDAD

El Cuadro 1 muestra las rentabilidades mínimas de los Fondos de Pensiones Obligatorias (FPO) y Cesantías, calculadas para cada tipo de fondo; FPO conservador 36 meses, FPO moderado a 48 meses, el FPO de mayor riesgo a 60 meses y el FPO retiro programado a 48 meses. De igual forma, se observan las rentabilidades acumuladas para los últimos 24 meses del portafolio de Largo Plazo y las rentabilidades acumuladas de los últimos tres meses para el portafolio de Corto Plazo de los fondos de cesantías¹. Adicionalmente se publica la rentabilidad de cada uno de los fondos, utilizando la metodología de valor de unidad (NAV), para diferentes horizontes de tiempo.

Cuadro 1
Rentabilidad mínima de los Fondos de Pensiones Obligatorias y de los Fondos de Cesantía

AFP	FONDO DE PENSIONES OBLIGATORIAS * Hasta 30/11/2022								FONDOS DE CESANTÍA***Hasta 30/11/2022	
	FONDO CONSERVADOR		FONDO MODERADO		FONDO MAYOR RIESGO		FONDO RETIRO PROGRAMADO		PORTAFOLIO DE LARGO PLAZO	PORTAFOLIO DE CORTO PLAZO
	Últimos 36 meses		Últimos 48 meses		Últimos 60 meses		Últimos 48 meses		Últimos 24 meses	Últimos 3 meses
	NOMINAL	REAL	NOMINAL	REAL	NOMINAL	REAL	NOMINAL	REAL	NOMINAL	NOMINAL
Protección	1,52%	-4,52%	8,00%	2,18%	6,54%	1,26%	5,32%	-0,36%	2,10%	10,33%
Porvenir	1,78%	-4,27%	8,57%	2,72%	6,21%	0,95%	5,54%	-0,15%	1,05%	12,41%
Skandia	0,76%	-5,23%	6,48%	0,74%	4,94%	-0,26%	4,95%	-0,71%	1,31%	9,84%
Colfondos	1,44%	-4,59%	6,54%	0,80%	6,91%	1,62%	5,35%	-0,33%	1,60%	10,75%
Promedio	1,58%	-4,46%	7,98%	2,16%	6,23%	0,98%	5,36%	-0,32%	1,52%	11,13%
RENTABILIDAD MÍNIMA	-1,06%		4,77%		2,56%		2,17%		-2,97%	6,69%

Estas rentabilidades no son necesariamente indicativos de futuros resultados.

* El Decreto 2949 de 2010 por el cual se modifica el Decreto 2550 de 2010, en su artículo 2.6.5.1.4 establece el período de cálculo de la rentabilidad mínima para los tipos de fondos de pensiones obligatorias.

*** El Decreto 4936 de 2009 en su artículo 4 establece el período de cálculo de la rentabilidad mínima para los portafolios de los fondos de cesantía.

Para efectos de la determinación de la rentabilidad mínima del Fondo Especial de Retiro Programado el artículo 7 del Decreto 59 de 2018, estableció que: i) a partir del 30 de junio de 2020 la Superintendencia Financiera de Colombia realizará la primera revisión de rentabilidad mínima tomando como período de cálculo los últimos veinticuatro (24) meses. Y ii) la primera verificación de rentabilidad mínima obligatoria para el Fondo Especial de Retiro Programado de acuerdo con lo establecido en el artículo 2.6.5.1.9, se realiza a partir del 30 de junio de 2021. Para el efecto, se toman como período de cálculo los últimos treinta y seis (36) meses. En las verificaciones posteriores se adicionarán al período de cálculo los meses transcurridos hasta completar el período de cálculo previsto en el artículo 2.6.5.1.4. del Decreto 2555 de 2010².

¹ Desde el 31 de agosto de 2022 al 30 de noviembre de 2022.

² Revisión de rentabilidad mínima: si durante el período de cálculo el fondo presenta un defecto de rentabilidad mínima, la Sociedad Administradora deberá constituir una provisión por el valor equivalente al defecto.

Verificación de rentabilidad mínima obligatoria: si durante el período de cálculo el fondo presenta un defecto de rentabilidad mínima, la Sociedad Administradora deberá responder con sus propios recursos por el valor equivalente al defecto.

Cuadro 2
Rentabilidad calculada desde el inicio de operaciones – NAV

AFP	FONDO MODERADO Hasta 30/11/2022	
	NOMINAL	REAL
Protección	14,87%	7,62%
Porvenir	14,26%	7,05%
Skandia	14,64%	7,41%
Colfondos	13,78%	6,60%
SISTEMA	14,29%	7,07%

Rentabilidad nominal y real calculada bajo la metodología de valor de unidad (NAV) desde julio de 1995 hasta la fecha actual.

Cuadro 3
Rentabilidad acumulada calculada desde el inicio de Multifondos – NAV

AFP	FONDO CONSERVADOR		FONDO MODERADO		FONDO MAYOR RIESGO		FONDO RETIRO PROGRAMADO	
	NOMINAL	REAL	NOMINAL	REAL	NOMINAL	REAL	NOMINAL	REAL
Protección	6,31%	1,77%	7,39%	2,80%	7,53%	2,94%	7,14%	2,57%
Porvenir	6,34%	1,80%	7,56%	2,97%	7,11%	2,54%	7,20%	2,63%
Skandia	6,10%	1,57%	7,32%	2,74%	6,77%	2,22%	6,89%	2,33%
Colfondos	6,34%	1,81%	6,69%	2,14%	8,67%	4,04%	6,84%	2,28%
Promedio	6,31%	1,78%	7,31%	2,73%	7,39%	2,81%	7,05%	2,48%

Rentabilidad nominal y real calculada bajo la metodología de valor de unidad (NAV), desde el inicio de los Multifondos (marzo de 2011) hasta 30/11/2022

Cuadro 4
Rentabilidad calculada para los últimos 10 años – NAV

AFP	FONDO CONSERVADOR		FONDO MODERADO		FONDO MAYOR RIESGO		FONDO RETIRO PROGRAMADO	
	NOMINAL	REAL	NOMINAL	REAL	NOMINAL	REAL	NOMINAL	REAL
Protección	5,71%	0,89%	7,12%	2,23%	7,48%	2,57%	6,54%	1,67%
Porvenir	5,83%	1,00%	7,54%	2,63%	7,16%	2,27%	6,75%	1,87%
Skandia	5,59%	0,77%	7,15%	2,26%	7,09%	2,20%	6,44%	1,58%
Colfondos	5,77%	0,94%	6,53%	1,67%	8,89%	3,91%	6,47%	1,61%
Promedio	5,76%	0,93%	7,18%	2,28%	7,42%	2,51%	6,54%	1,68%

Rentabilidad nominal y real calculada bajo la metodología de valor de unidad (NAV), para los últimos 10 años desde 30/11/2012 hasta 30/11/2022

Cuadro 5
Rentabilidad calculada para los últimos 5 años – NAV

AFP	FONDO CONSERVADOR		FONDO MODERADO		FONDO MAYOR RIESGO		FONDO RETIRO PROGRAMADO	
	NOMINAL	REAL	NOMINAL	REAL	NOMINAL	REAL	NOMINAL	REAL
Protección	3,75%	-1,38%	6,61%	1,34%	6,54%	1,26%	5,09%	-0,11%
Porvenir	4,06%	-1,09%	7,29%	1,98%	6,21%	0,95%	5,23%	0,02%
Skandia	3,56%	-1,56%	5,87%	0,63%	4,94%	-0,26%	4,82%	-0,37%
Colfondos	3,67%	-1,46%	5,58%	0,35%	6,91%	1,62%	4,99%	-0,20%
Promedio	3,87%	-1,27%	6,74%	1,46%	6,23%	0,98%	5,09%	-0,11%

Rentabilidad nominal y real calculada bajo la metodología de valor de unidad (NAV), para los últimos 5 años desde 30/11/2017 hasta 30/11/2022

Cuadro 6
Rentabilidad calculada para los últimos 12 meses - NAV

AFP	FONDO CONSERVADOR		FONDO MODERADO		FONDO MAYOR RIESGO		FONDO RETIRO PROGRAMADO	
	NOMINAL	REAL	NOMINAL	REAL	NOMINAL	REAL	NOMINAL	REAL
Protección	-3,09%	-13,88%	-1,71%	-12,65%	-0,14%	-11,26%	-1,41%	-12,39%
Porvenir	-2,60%	-13,45%	-1,21%	-12,21%	-0,98%	-12,01%	-0,57%	-11,64%
Skandia	-5,19%	-15,75%	-3,28%	-14,05%	-3,33%	-14,10%	-2,66%	-13,50%
Colfondos	-3,34%	-14,11%	-6,43%	-16,85%	-0,74%	-11,80%	-2,74%	-13,57%
Promedio	-3,03%	-13,82%	-2,20%	-13,09%	-0,79%	-11,84%	-1,50%	-12,47%

Rentabilidad nominal y real calculada bajo la metodología de valor de unidad (NAV), para el último año desde 30/11/2021 hasta 30/11/2022

Cuadro 7
Portafolio de Largo plazo - Rentabilidad calculada últimos 2 años

AFP	FONDO DE CESANTÍA Portafolio Largo Plazo Hasta 30/11/2022	
	NOMINAL	REAL
Protección	2,10%	-6,18%
Porvenir	1,05%	-7,15%
Skandia	1,31%	-6,91%
Colfondos	1,60%	-6,65%
Promedio	1,52%	-6,72%

Rentabilidad nominal y real calculada para los últimos 24 meses bajo la metodología de valor de unidad (NAV), desde 30/11/2020 hasta 30/11/2022.

Cuadro 8
Portafolio de Corto plazo - Rentabilidad calculada últimos 3 meses

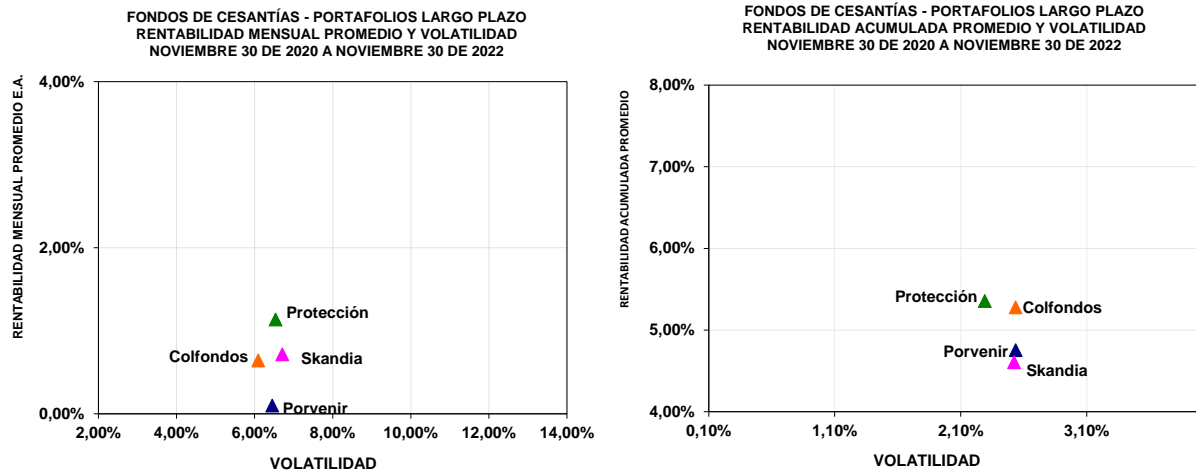
AFP	FONDO DE CESANTÍA Portafolio Corto Plazo Hasta 30/11/2022	
	NOMINAL	REAL
Protección	10,33%	0,18%
Porvenir	12,41%	2,07%
Skandia	9,84%	-0,27%
Colfondos	10,75%	0,56%
Promedio	11,13%	0,91%

Rentabilidad nominal y real calculada para los últimos 3 meses bajo la metodología de valor de unidad (NAV), desde 31/08/2022 hasta 30/11/2022.

La rentabilidad mensual promedio de los Portafolios de Largo Plazo de los fondos de cesantías³, durante los últimos 24 meses estuvo entre 0.1% y 1.14%, con volatilidades anualizadas entre 6.09% y 6.71%. Por su parte, la rentabilidad acumulada de los últimos 24 meses estuvo entre 4.6% y 5.35% E.A., con volatilidades anualizadas entre 2.29% y 2.54% (Gráfico 1).

³ El Decreto 059 de 2018 reemplazó el portafolio de referencia por índices de mercado y la SFC mediante la Circular Externa 035 de 2018, estableció tales índices a utilizar para el cálculo de la rentabilidad mínima obligatoria a partir de abril de 2019

Gráfico 1

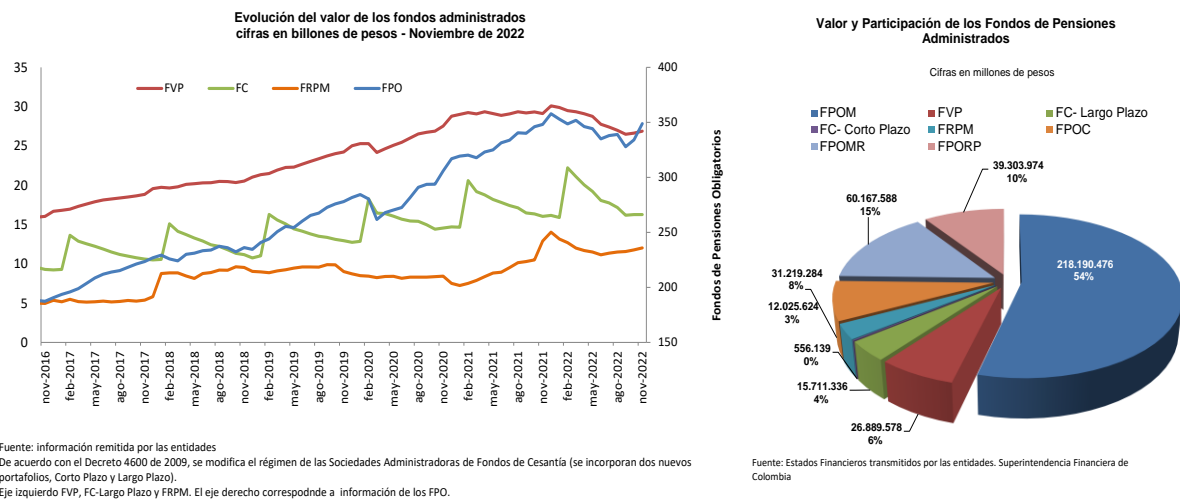


Fuente: Informes presentados por las AFP

II. VALOR DE LOS FONDOS⁴

Al 30 de noviembre de 2022 el total de los recursos administrados por los diferentes tipos de Fondos de Pensiones Obligatorias (FPO), los Fondos Voluntarios de Pensión (FVP), los Fondos de Cesantías (FC) y los Fondos de Reservas de Pensiones del Régimen de Prima Media (FRPM) ascendieron a \$404.1 billones (b). Con respecto al mismo mes del año anterior, este monto representa una variación de -0.54%, -7.65%, 1.36% y -6.82% en su orden.

Gráfico 2

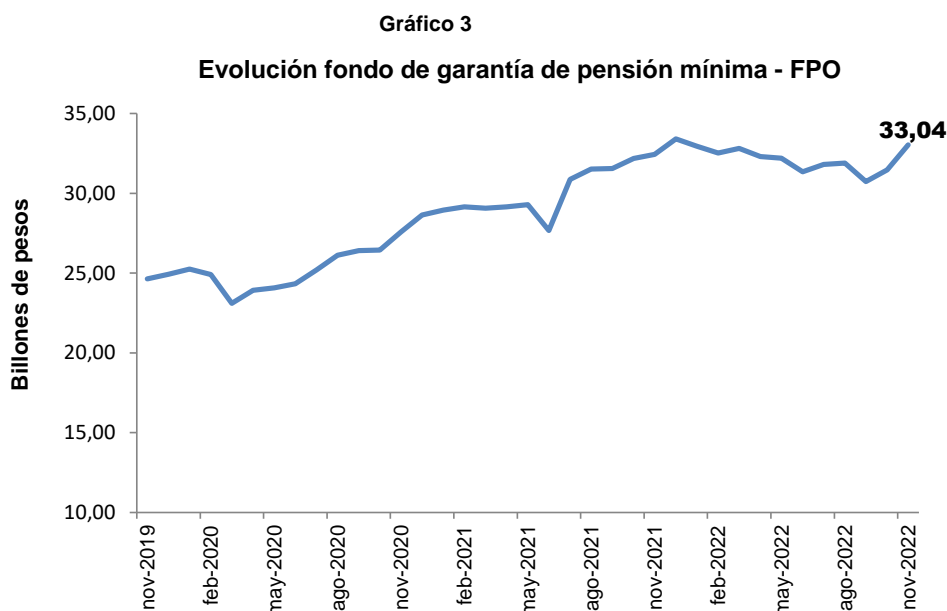


Fuente: Información remitida por las entidades
De acuerdo con el Decreto 4600 de 2009, se modifica el régimen de las Sociedades Administradoras de Fondos de Cesantía (se incorporan dos nuevos portafolios, Corto Plazo y Largo Plazo).
Eje izquierdo FVP, FC-Largo Plazo y FRPM. El eje derecho corresponde a información de los FPO.

Fuente: Estados Financieros transmitidos por las entidades. Superintendencia Financiera de Colombia

4 Valor de los fondos, corresponde al valor remitido por las entidades en la cuenta de patrimonio.

Vale la pena señalar que del total de recursos administrados por los Fondos de Pensiones Obligatorias (FPO), \$33 billones corresponden a recursos del Fondo de Garantía de Pensión Mínima (Gráfico 3).



Fuente: Estados financieros remitidos por las entidades

En el Cuadro 9 se presenta el valor individual y los porcentajes de cada uno de los FPO, FVP, FC y el valor del RPM para el corte del 30 de noviembre de 2022.

Cuadro 9

Fondos de Pensiones Obligatorias	Fondos Moderado		Fondo Conservador		Fondo de Mayor Riesgo		Fondo de Retiro Programado	
	Millones de \$	Porcentaje	Millones de \$	Porcentaje	Millones de \$	Porcentaje	Millones de \$	Porcentaje
PROTECCION	76.211.946	34,9%	9.512.422	30,5%	21.009.181	34,92%	18.807.018	47,9%
PORVENIR	103.742.498	47,5%	15.093.903	48,3%	28.604.764	47,54%	11.439.380	29,1%
SKANDIA	11.199.244	5,1%	1.907.567	6,1%	3.012.374	5,01%	2.924.028	7,4%
SKANDIA PLAN ALTERNATIVO	417.627	0,2%		0,0%		0,00%		0,0%
COLFONDOS	26.619.162	12,2%	4.705.392	15,1%	7.541.270	12,53%	6.133.548	15,6%
Total	218.190.476	100,0%	31.219.284	100,0%	60.167.588	100,00%	39.303.974	100,0%

Fondos Voluntarios de Pensión		
Fondo	Millones de \$	Porcentaje
PROTECCION SMURFIT	80.842	0,3%
PROTECCION	9.734.966	36,2%
PORVENIR	4.634.291	17,2%
SKANDIA	6.923.917	25,7%
COLFONDOS	1.455.785	5,4%
ALLIANZ SEGUROS DE VIDA	250.667	0,9%
ALIANZA FIDUCIARIA ABIERTO VISION	871.032	3,2%
FIDUCIAR - PLAN FUTURO MULTIOPCION	38.046	0,1%
ACCION FIDUCIARIA-MULTIACCION	27.292	0,1%
SERVITRUST GNB SUDAMERIS	37.498	0,1%
FIDUDAVIVIENDA DAFUTURO	2.147.952	8,0%
FIDUCIARIA CREDICORP	202.380	0,8%
FIDUCIARIA BTG PACTUAL	455.757	1,7%
FIDUCOOMEVA S.A	28.864	0,1%
RENTA 4G FIDUCIARIA S.A	288	0,0%
Total	26.889.578	100,0%

Fuente: Estados financieros remitidos por las entidades.
Cifras sujetas a verificación y rectificación.

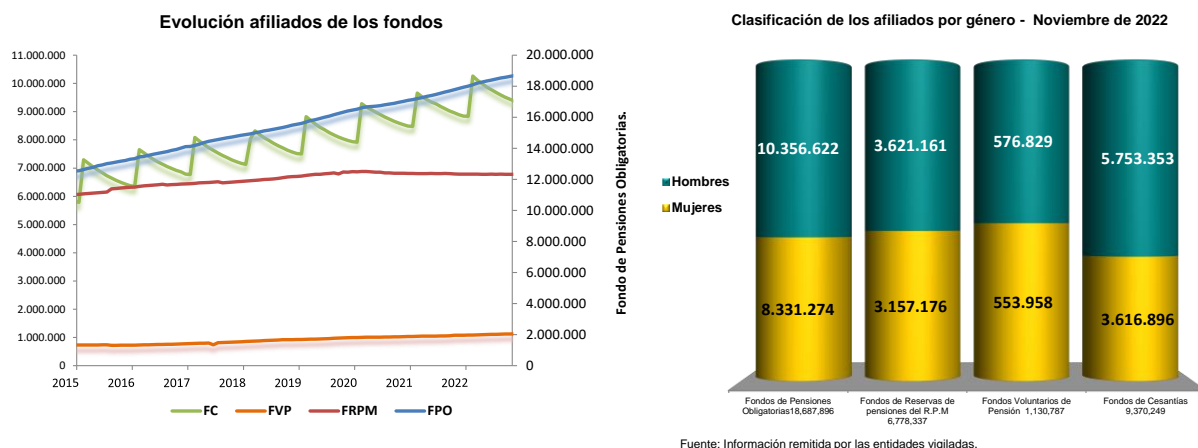
Fondos de Cesantías	Fondos de Cesantías - Portafolio Largo Plazo		Fondos de Cesantías - Portafolio Corto Plazo	
	Millones de \$	Porcentaje	Millones de \$	Porcentaje
PROTECCION	6.175.402	39,3%	189.343	34,0%
PORVENIR	7.578.653	48,2%	219.160	39,4%
SKANDIA	396.202	2,5%	27.840	5,0%
COLFONDOS	1.561.079	9,9%	119.796	21,5%
Total	15.711.336	100,0%	556.139	100,0%

FRPM		
Fondos	Millones de \$	Porcentaje
CAXDAC	1.648.067	13,7%
FONPRECON	33.788	0,3%
FONDOANTIOQUIA	243.552	2,0%
COLPENSIONES	10.100.217	84,0%
Total	12.025.624	100,0%

III. AFILIADOS

El número total de afiliados de los FPO, FC, FVP y FRPM ascendió a 35,967,269 al 30 de noviembre de 2022, con respecto al mismo mes del año anterior, mostrando una variación de 4.62%, 5.36%, 4.55% y -0.15% respectivamente. En el Gráfico 4 se presenta la participación de los afiliados por género para cada uno de los fondos mencionados.

Gráfico 4



A continuación, se presenta la clasificación de los afiliados según el ingreso base de cotización. Es importante destacar que la mayoría de estos afiliados se ubican en el rango salarial que corresponde a ingresos menores o iguales a dos salarios mínimos. (Ver Cuadro 10).

Cuadro 10

	Fondos de Reservas de pensiones del Régimen de Prima Media		Fondos Voluntarios de Pensión		Fondos de Pensiones Obligatorias Moderado		Fondos de Pensiones Obligatorias Conservador *		Fondos de Pensiones Obligatorias Mayor Riesgo	
Salarios mínimos	Hombres	Mujeres	Hombres	Mujeres	Hombres	Mujeres	Hombres	Mujeres	Hombres	Mujeres
Menor o igual a 2	3.141.410	2.773.811	434.375	423.802	1.258.111	1.344.809	601.572	637.171	7.323.235	5.462.170
Mayor a 2 y menor igual a 4	241.318	202.431	39.869	45.136	90.391	91.074	38.526	39.977	621.029	469.899
Mayor a 4 y menor igual a 16	217.689	170.773	62.369	54.885	58.032	53.300	27.706	24.890	301.169	191.390
Mayor a 16	20.744	10.161	40.216	30.135	8.619	5.053	4.079	2.277	24.153	9.264
Rango de edad	Hombres	Mujeres	Hombres	Mujeres	Hombres	Mujeres	Hombres	Mujeres	Hombres	Mujeres
Hasta 34 años	465.967	454.943	140.219	141.461	7.985	7.658	3.463	1.843	5.203.599	4.449.095
entre 35 y 49 años	1.046.389	1.002.250	217.185	212.763	523.180	1.271.035	5.876	3.005	3.064.449	1.683.386
50 ó más años	2.108.805	1.699.983	219.425	199.734	883.988	215.543	662.544	699.467	1.538	242

Fuente: Información remitida por las entidades formatos 206, 201 y 491

* Se incluyen afiliados a los fondos de convergencia

El Cuadro 11 presenta el total de los afiliados para cada uno de los FPO, FVP, FC y FRPM al 30 de noviembre de 2022. Mientras que el 61.05% de los afiliados a los FPO son no cotizantes⁵ (11,408,253

⁵ Se entiende como no cotizantes a aquellos afiliados no pensionados, para quienes no se efectuó la cotización obligatoria durante el mes para el cual reporta.

personas), para los FRPM esta población representa el 59.05% (4,002,489 personas) del total de afiliados⁶.

Cuadro 11

Fondo	Fondos de Pensiones Obligatorias Moderado		Fondos de Pensiones Obligatorias Conservador		Convergencia						Fondos de Pensiones Obligatorias Mayor Riesgo	
	Afiliados	%	Afiliados Conservador	%	Afiliados Conservador-Moderado	%	Afiliados Conservador-Mayor Riesgo	%	Afiliados Moderado-Mayor Riesgo	%	Afiliados	%
PROTECCION	449.976	30,0%	187.071	29,3%	215.475	29,2%	349	63,3%	441.603	31,3%	4.189.586	29,1%
PORVENIR	835.900	55,7%	347.455	54,4%	412.212	55,9%	59	10,7%	770.148	54,7%	8.944.582	62,1%
SKANDIA	17.885	1,2%	7.026	1,1%	5.999	0,8%	79	14,3%	14.461	1,0%	80.644	0,6%
COLFONDOS	170	0,0%	97.007	15,2%	103.402	14,0%	64	11,6%	183.001	13,0%	1.187.497	8,2%
SKANDIA ALTERNATIVO	196.245	13,08%										
Total	1.500.176	100,0%	638.559	100,0%	737.088	100,0%	551	100,0%	1.409.213	100,0%	14.402.309	100,0%

Fondo de Reservas del Régimen de Prima Media		
Fondos	Afiliados	%
CAXDAC	427	0,01%
FONPRECON	2.708	0,04%
PENSIONES DE ANTIOQUIA	280	0,00%
COLPENSIONES	6.774.922	99,95%
Total	6.778.337	100,00%

Fondos de Cesantías		
Fondo	Afiliados	%
PROTECCION	3.269.293	34,9%
PORVENIR	5.126.923	54,7%
SKANDIA	65.015	0,7%
COLFONDOS	909.018	9,7%
Total	9.370.249	100,0%

Fuente: Información remitida por las entidades formadoras 193, 196, 206 y 491

*Administrados por Protección.

Fondos Voluntarios de Pensión		
Fondo	Afiliados	%
PROTECCION SMURFIT*	1.614	0,1%
PROTECCION	513.927	45,4%
PORVENIR	205.620	18,2%
SKANDIA	97.323	8,6%
COLFONDOS	59.547	5,3%
ALLIANZ SEGUROS DE VIDA	36.720	3,2%
ALIANZA FIDUCIARIA ABIERTO VISION	24.437	2,2%
FIDUCIAR - PLAN FUTURO MULTIOPCION	4.629	0,4%
ACCION FIDUCIARIA-MULTIACCION	408	0,0%
SERVITRUST GNB SUDAMERIS	714	0,1%
FIDUAVIVIENDA DAFUTURO	179.669	15,9%
FIDUCIARIA CREDICORP	1.316	0,1%
FIDUCIARIA BTG PACTUAL	2.179	0,2%
FIDUCOOMEVA	2.674	0,2%
RENTA 4G FIDUCIARIA S.A	10	0,0%
Total	1.130.787	100,0%

Así mismo, del total de afiliados a los FPO, el 53.53% corresponde a afiliados inactivos⁷ (10,002,957 personas), mientras que para los afiliados a Colpensiones⁸ el 52.69% corresponde a esta clasificación (3,569,709 personas).

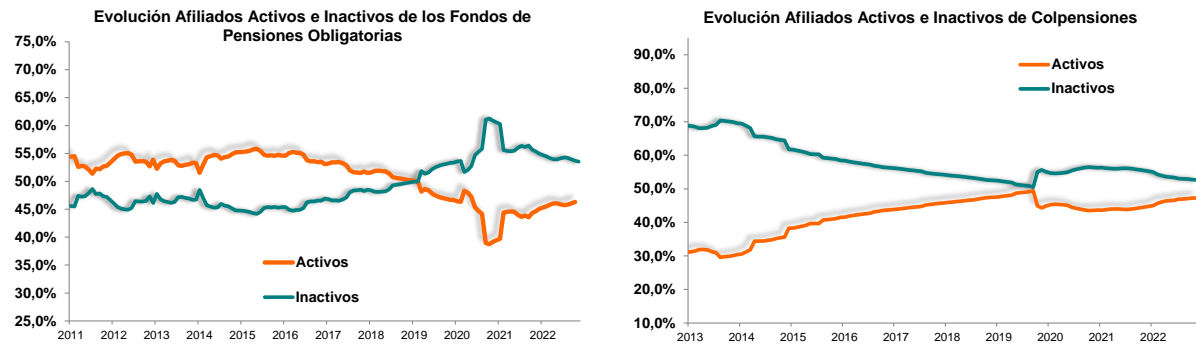
Es importante tener en cuenta que, de acuerdo con lo establecido en el artículo primero del Decreto 959 de 2018, las mujeres menores de 42 años y los hombres menores de 47, que a marzo de 2019 no hubiesen elegido tipo de fondo, mantendrán el saldo acumulado de su ahorro individual en el fondo Moderado, mientras que los nuevos aportes (cotizaciones) estarán destinados al fondo de Mayor Riesgo.

⁶ El número de afiliados cotizantes a los FPO fue de 7,279,643 y a los FRPM fue 2,775,848.

⁷ Los afiliados inactivos son aquellos que no han efectuado cotizaciones en por lo menos los últimos seis meses.

⁸ El número de afiliados activos a los FPO fue de 8,684,939 y a Colpensiones fue 3,205,213.

Gráfico 5

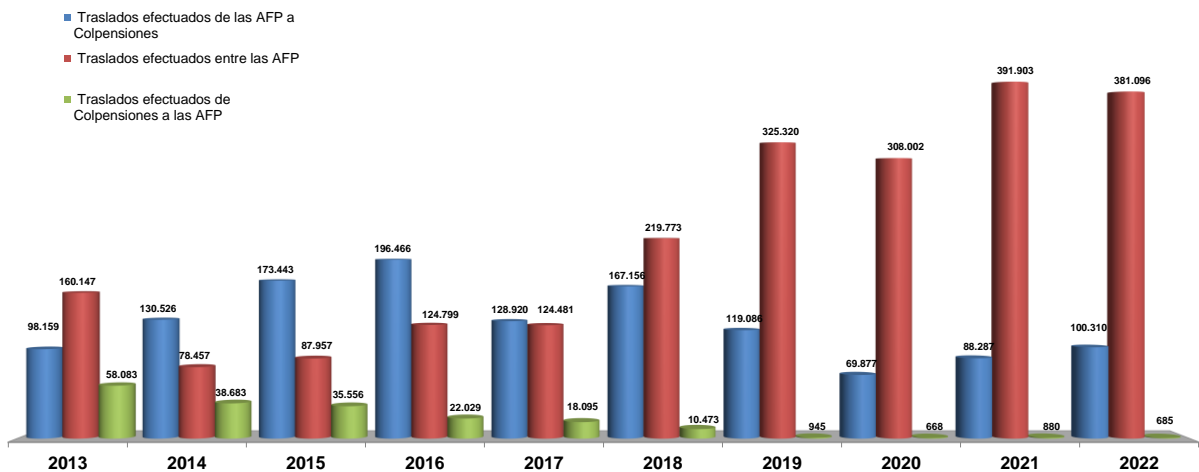


Fuente: Información transmitida por las entidades.

En el Gráfico 6 se presenta la evolución de los afiliados que se han trasladado al interior del Sistema General de Pensiones para los cortes de fin de año entre 2013 y lo corrido de 2022.

Gráfico 6

Traslados de afiliados del Sistema General de Pensiones



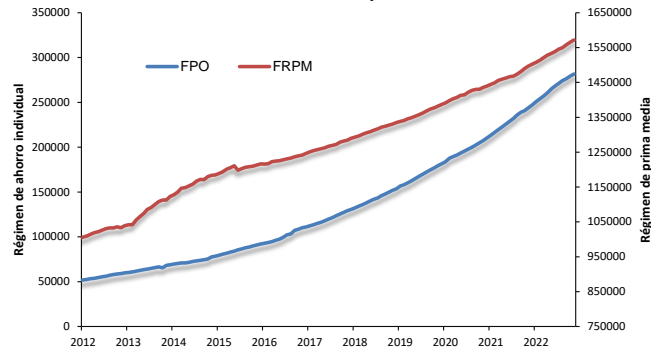
Fuente: Información remitida por las AFP, formatos 493.
Para el año 2019, se realizó reproceso por retransmisión de información.
Cifras a diciembre de cada año. Las cifras del 2022 al cierre de noviembre. Información sujeta a revisión y verificación.

IV. PENSIONADOS

Del número total de pensionados del Sistema General de Pensiones al 30 de noviembre de 2022 (gráficos 7 y 8), 84.81% corresponde a los pensionados del RPM (1,571,718 personas) y el porcentaje restante a los pensionados de los FPO del RAIS (281,601 personas).

Gráfico 7

Evolución de los pensionados

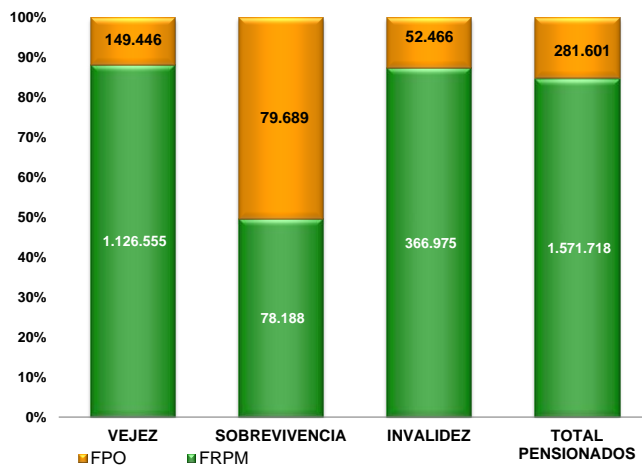


Fuente: Información remitida por las entidades, formatos 495 y 205.

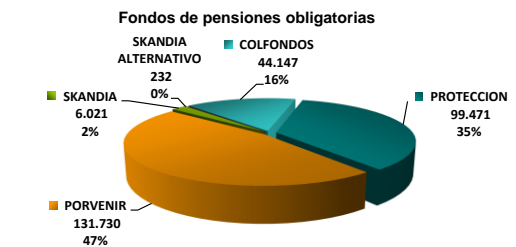
De otra parte, del total de pensionados de los FPO del RAIS el 28.3% corresponde a pensionados por sobrevivencia, el 18.63% a pensionados por invalidez y el restante 53.07% a pensionados por vejez. Con respecto a los pensionados del RPM, el 71.68% representa los pensionados por vejez, el 23.35% los de sobrevivencia y el 4.97% a los pensionados por invalidez.

Gráfico 8

Clasificación de los pensionados Noviembre de 2022

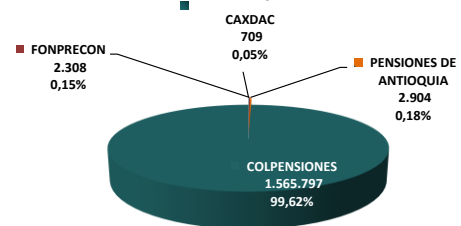


Fuente: Información remitida por las entidades.



Fuente: Información remitida por las entidades, formato 495.

Fondos de Reservas de pensiones del R.P.M.



Fuente: Información remitida por las entidades, formato 205.

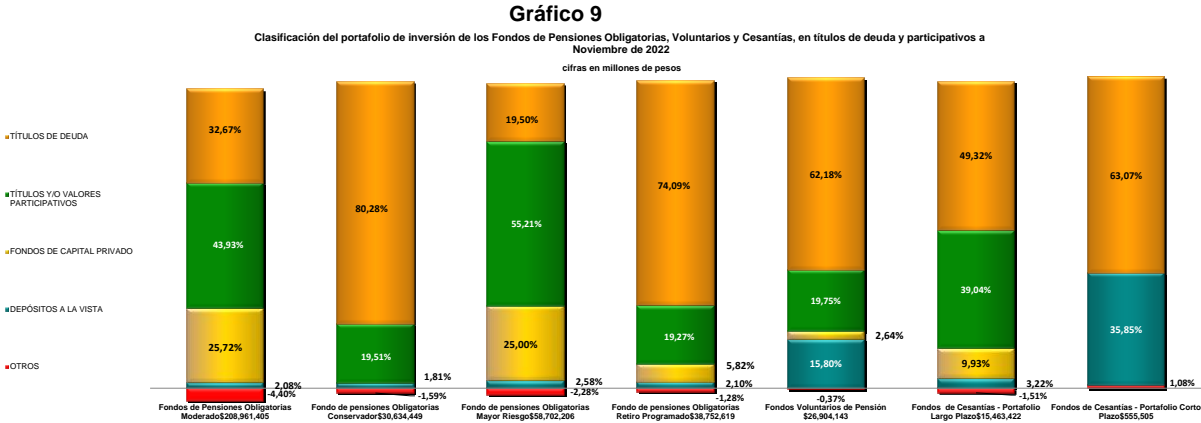
V. PORTAFOLIO DE INVERSION

i. Fondos de Pensiones Obligatorias, Voluntarios y Fondos de Cesantías

Al cierre de noviembre de 2022 el valor del portafolio de los FPO Moderado, Conservador, de Mayor Riesgo y Especial de Retiro Programado se ubicó en \$208.96b, \$30.63b, \$58.7 y \$38.75b, respectivamente. En conjunto los fondos obligatorios disminuyeron 1.5% respecto a noviembre de 2021.

Por su parte los FVP, los FC Largo Plazo y los FC Corto Plazo, se ubicaron en \$26.9b, \$15.46b y \$0.56b, montos que corresponden a una variación anual de -7.72%, -0.22% y 21.86% respectivamente.

La inversión en títulos de deuda constituye el rubro más significativo para el caso de los FPO Conservador 80.28%, FPO Especial de Retiro Programado 74.09%, los FVP 62.18%, los FC-Largo Plazo 49.32%. Por su parte, los títulos y valores participativos tienen una mayor proporción en el FPO Moderado 43.93%⁹ y en el FPO de Mayor Riesgo 55.21%.



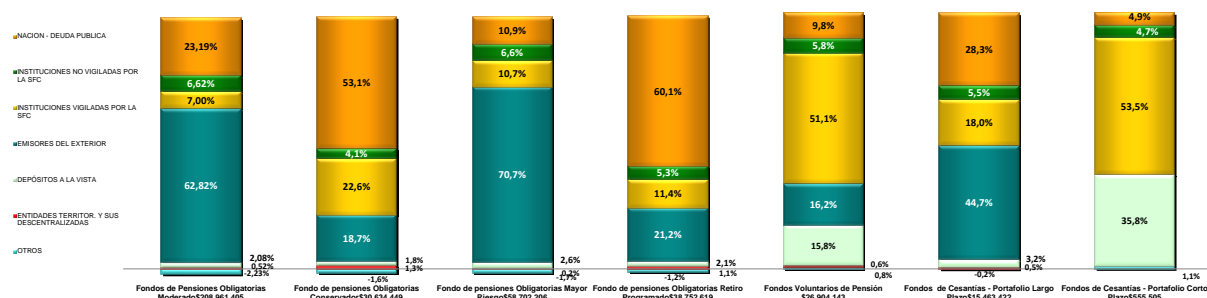
Fuente: Información transmitida por las AFP. Formato 351.
Otros: Posición neta en derivados y operaciones de contado, operaciones repo y depósitos Banco de la República.

En el Gráfico 10 se observa la clasificación del portafolio por tipo de emisor para cada uno de los tipos de fondos de los FPO, los FVP y FC (para los portafolios que lo componen, Portafolio de Corto Plazo y Largo Plazo).

9 De conformidad con el artículo 2.6.12.1.18 del Decreto 2555 de 2010, cuando ocurran excesos en los límites establecidos en el régimen de inversiones, las Sociedades Administradoras de Fondos de Pensiones y Cesantías deben presentar planes de ajuste para consideración y autorización de esta Superintendencia. Dichos planes deben contener una explicación de los excesos y un análisis técnico que justifique el plan de ajuste propuesto.

Gráfico 10

Clasificación del portafolio por tipo de emisor de los Fondos de Pensiones Obligatorias, Voluntarios y Cesantías - Noviembre de 2022
cifras en millones de pesos



Fuente: información transmitida por las AFP. Formato 351.

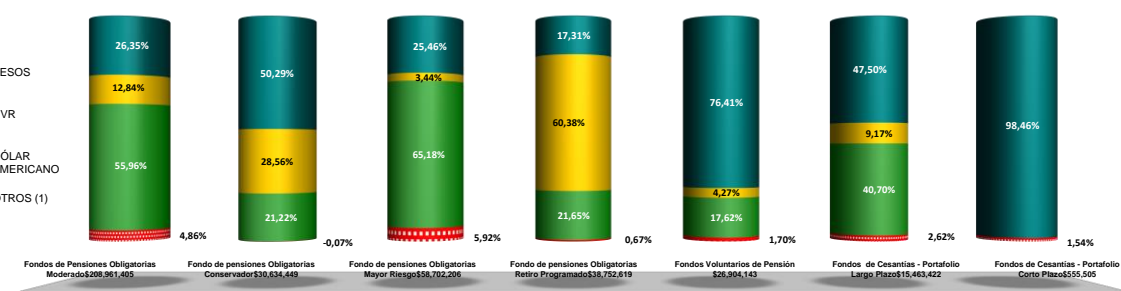
* Otros: incluye operaciones repo, posición neta en derivados y participaciones en fondos de capital privado nacionales y depósitos remunerados del Banco de la República.

En el Gráfico 11 se presenta la composición del portafolio de inversiones por tipo de moneda o unidad de medida. Los fondos concentran la mayor parte de sus inversiones en instrumentos denominados en pesos, con la siguiente composición para cada caso: FPO Moderado 26.35% FPO Conservador 50.29%, FPO de Mayor Riesgo 25.46%, FPO Especial de Retiro Programado 17.31%, FVP 76.41%, FC–Largo Plazo 47.5% y FC–Corto Plazo 98.46%.

Por su parte, la composición en UVR es para los FPO Moderado 12.84%, FPO Conservador 28.56%, FPO de Mayor Riesgo 3.44%, FPO Especial de Retiro Programado 60.38%, FVP 4.27% y FC-Largo Plazo 9.17%.

Gráfico 11

Clasificación del portafolio de inversiones de los Fondos de Pensiones Obligatorias, Voluntarios y Cesantías, por tipo de moneda o unidad de medida - Noviembre de 2022
Cifras en millones de pesos



Fuente: Información transmitida por las AFP. Formato 351.

(1) Dólar Australiano, Dólar Canadiense, Libra, Yen, Euro, Real, Peso Mexicano y Nuevo Sol Peruano.

En cuanto a la posición en moneda extranjera se observa que los FPO Moderado tienen el 56.64%, cubierto frente al riesgo de fluctuación de la tasa de cambio, los FPO Conservador 46.74%, FPO de Mayor Riesgo 51.9% y FPO Especial Retiro Programado 39.06%. Así mismo, la proporción cubierta frente al riesgo cambiario para los FC–Largo Plazo es 36.61% y los FVP el 26.32%, ver cuadro 12.

Cuadro 12

Posición en moneda extranjera y coberturas - Noviembre de 2022
cifras en miles. TCRM \$4815.59

	Fondos de Pensiones Obligatorias Moderado	Fondos de Cesantías - Portafolios de Largo Plazo	Fondos Voluntarios de Pensión	Fondos de Pensiones Obligatorias Conservador	Fondos de Pensiones Obligatorias Mayor Riesgo	Fondos de Pensiones Obligatorias Retiro Programado
Inversión en moneda extranjera expresada en US \$ (A)	28.296.948	1.439.865	1.100.501	1.447.056	8.945.516	1.898.755
Cobertura sobre inversión en moneda extranjera expresada en US \$ (B)	16.026.181	527.180	289.613	676.424	4.642.768	741.634
Inversión en moneda extranjera sin cobertura expresada en US \$, (A-B=C)	12.270.767	912.686	810.887	770.632	4.302.747	1.157.121
Porcentaje cubierto de la inversión en moneda extranjera (B / A = D)	56,64%	36,61%	26,32%	46,74%	51,90%	39,06%
Inversión en moneda extranjera expresada en pesos, sin cobertura (C* TRM =E)	59.090.981.655	4.395.119.767	3.904.900.744	3.711.049.334	20.720.267.523	5.572.219.981
Valor del fondo en miles de pesos (F)	208.961.405.089	15.463.421.661	26.904.143.259	30.634.448.938	58.702.206.236	38.752.619.052
Porcentaje del fondo sin cobertura (E / F)	28,3%	28,4%	14,5%	12,1%	35,3%	14,4%

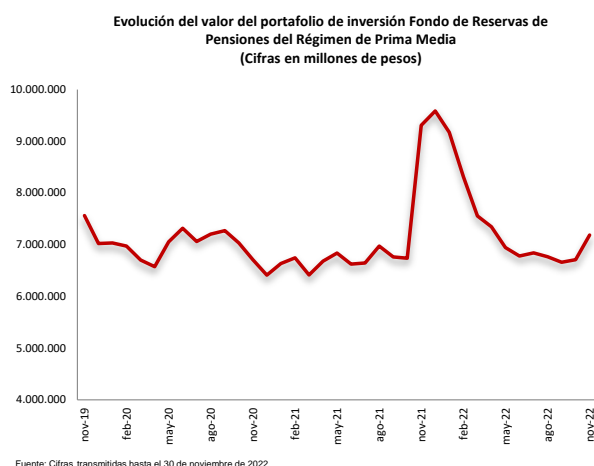
Fuente: Información transmitida por las AFP. Formatos: 468, 472 y 351.

En el Anexo se presenta una evolución de la composición del portafolio de los FPO para los tipos de fondos, FC- portafolio de Largo Plazo y FVP por títulos de deuda y participativos, emisor y moneda, para los últimos dos años. Para el caso de los FC – portafolio de Corto Plazo se muestra la relación de lo corrido del último año.

ii.Fondo de las Reservas de Pensiones del Régimen de Prima Media

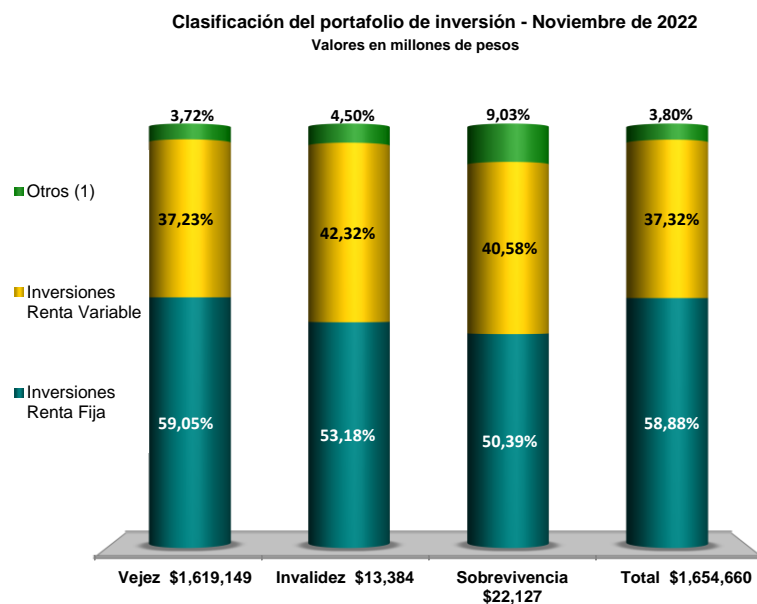
El valor administrado en el fondo de reservas del RPM a noviembre de 2022 cerró en \$7.19b (Gráfico 12).

Gráfico 12



Por su parte, el portafolio de inversiones de CAXDAC¹⁰ al 30 de noviembre de 2022 se ubicó en \$1.65b. En los Gráficos 13, 14 y 15 se presenta la composición del portafolio para esta entidad por tipo de inversión, emisor y por tipo de moneda o unidad de medida.

Gráfico 13



Fuente: Información transmitida por Caxdac. Formato 351.
(1) Depósitos a la vista y posición neta en derivados

¹⁰ CAXDAC El régimen de inversiones será el mismo al establecido para el Fondo Moderado en los términos previstos en el Título 12 del Libro 6 de la Parte 2 del Decreto 2555 de 2010.

Gráfico 14

Clasificación del portafolio por tipo de emisor - Noviembre de 2022

Valores en millones de pesos

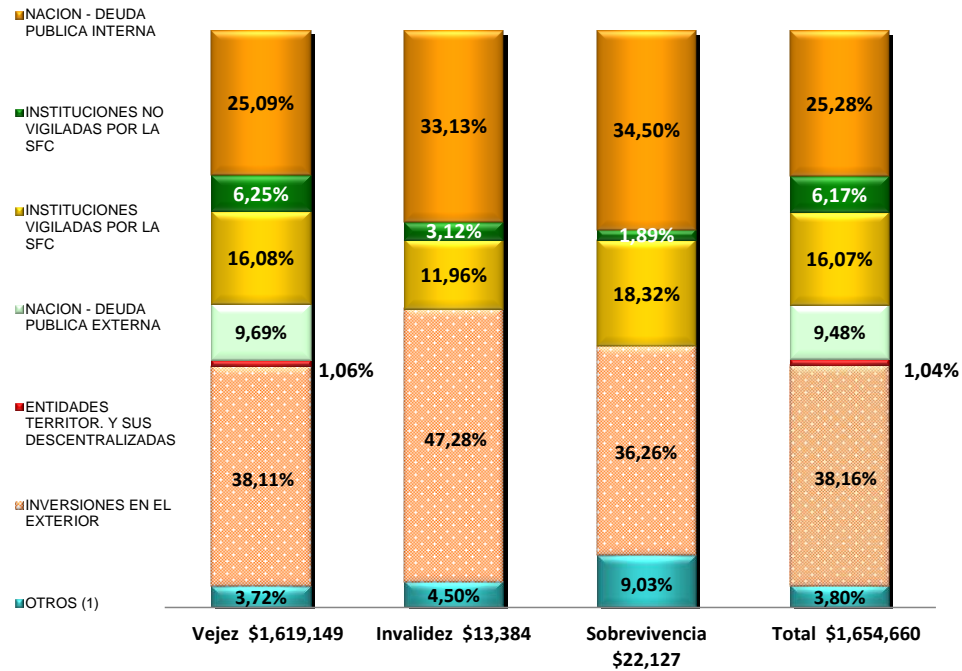
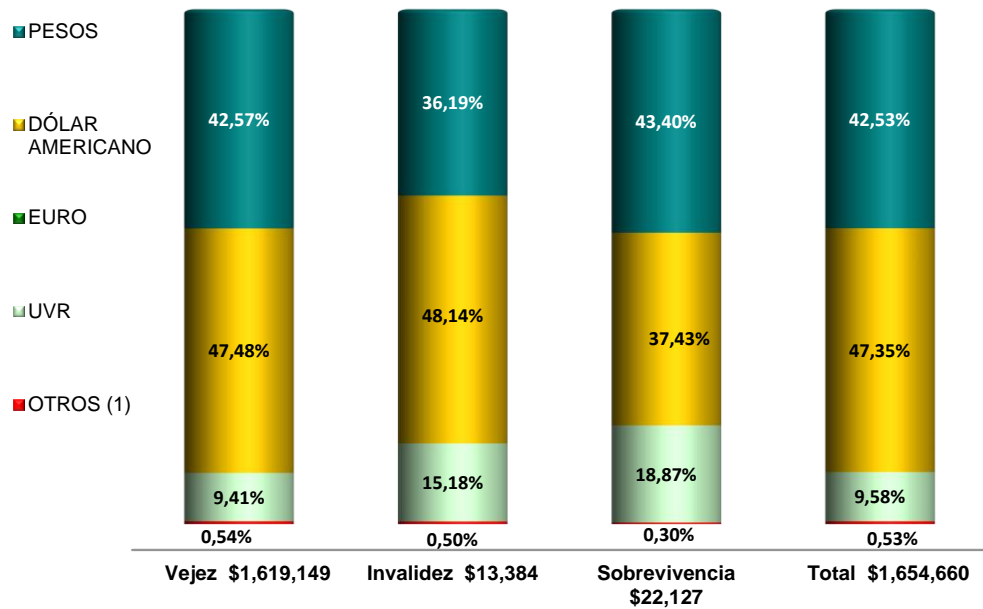


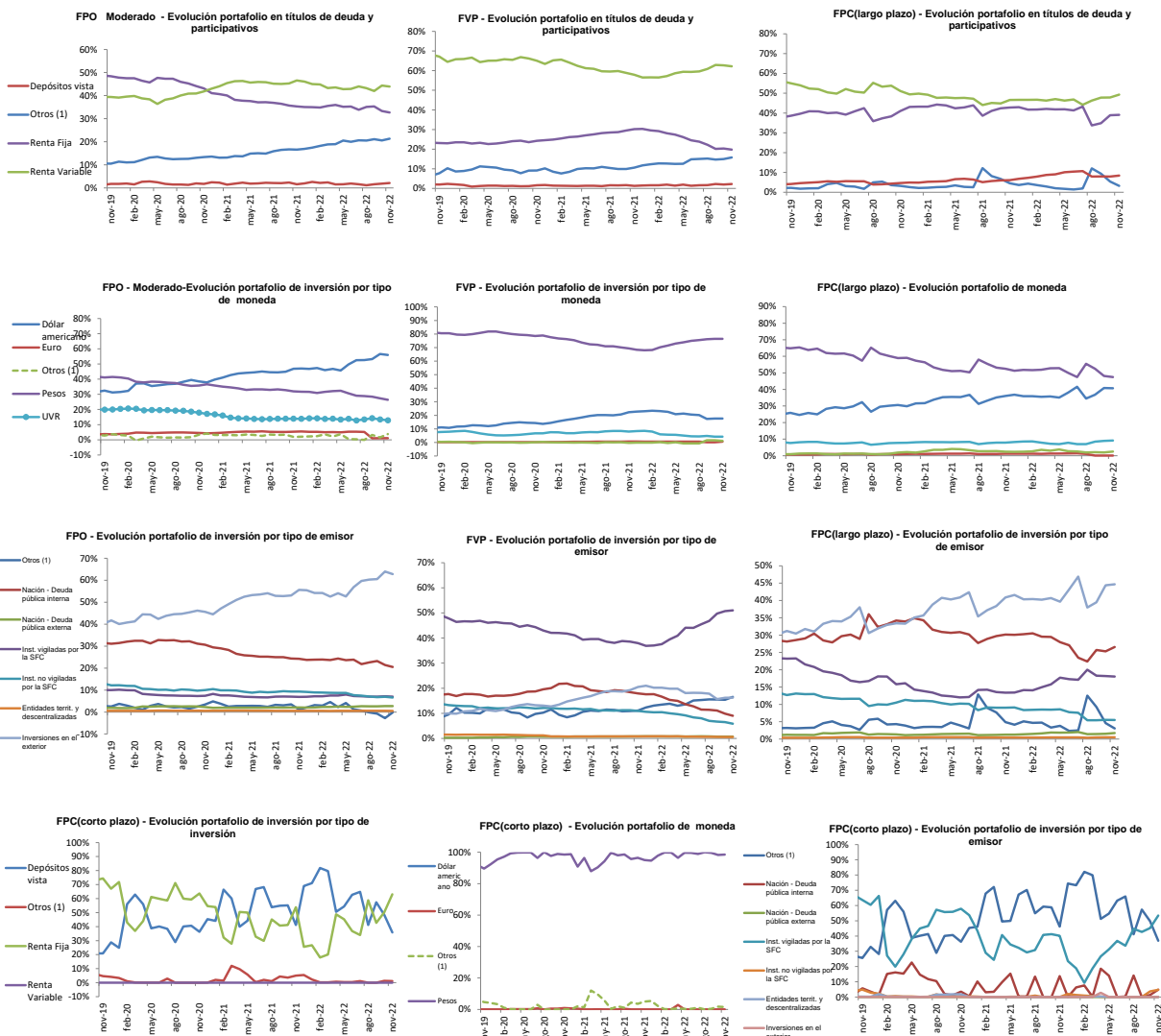
Gráfico 15

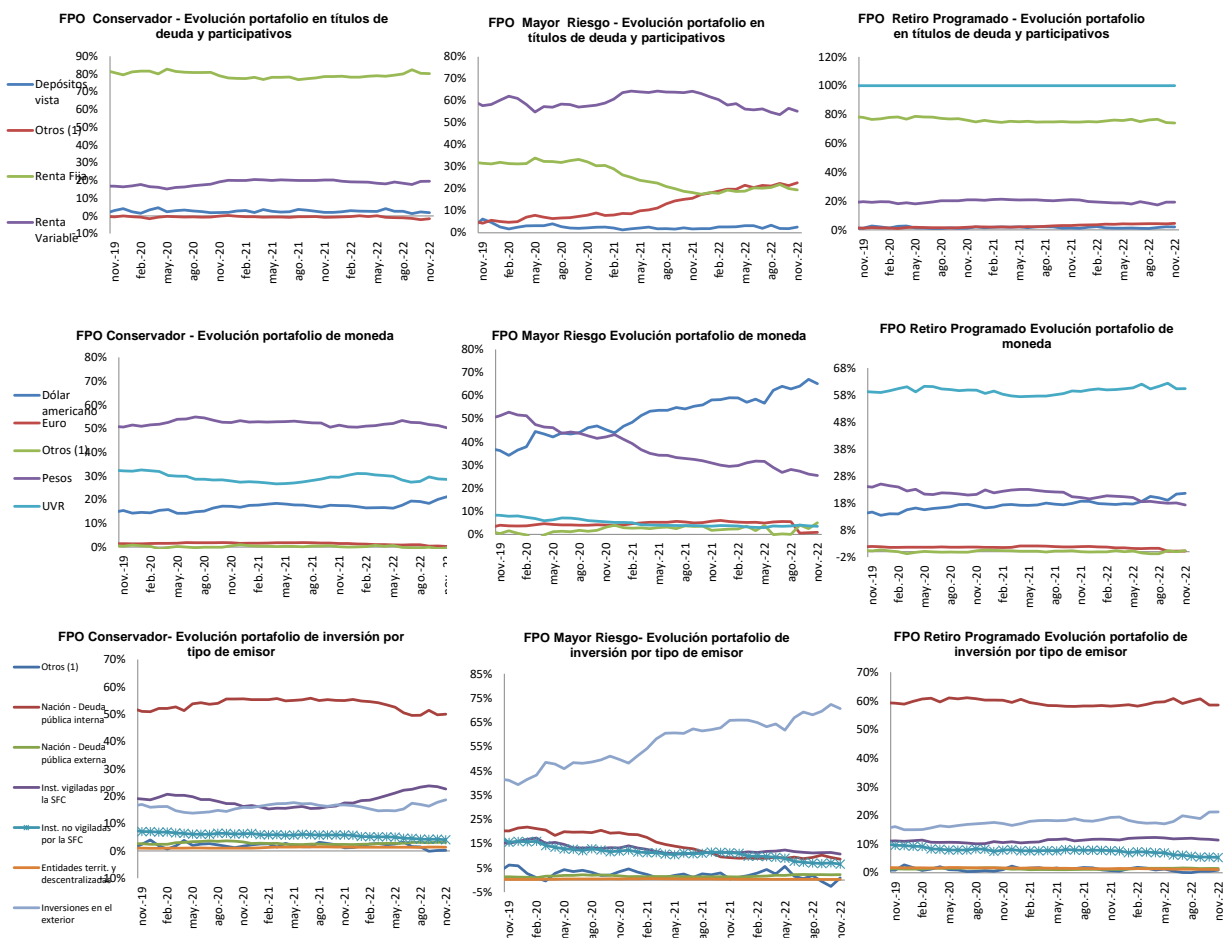
Clasificación del portafolio por tipo de moneda o unidad de medida
Noviembre de 2022

Valores en Millones de pesos



Anexos





VI. PUBLICACIÓN DE INFORMACIÓN DE LOS FONDOS DE PENSIONES, CESANTÍAS, Y ENTIDADES DEL RÉGIMEN DE PRIMA MEDIA¹¹

A continuación, se presenta el enlace de la página de la Superintendencia Financiera www.superfinanciera.gov.co en donde podrá encontrar información detallada por cada uno de los fondos de pensiones obligatorias, fondos voluntarios de pensión, fondos de cesantía y entidades administradas por el Régimen de Prima Media más recientes.

Fondos de Pensiones y Cesantías

Sociedades Administradoras de Fondos de Pensiones y de Cesantía

Estadísticas de los fondos administrados

- Valor del Fondo
 - [Fondos de Pensiones Obligatorias](#)
 - [Fondos Voluntarios de Pensión](#)
 - [Fondos de Cesantía](#)
- Afiliados
 - [Fondos de Pensiones Obligatorias](#)
 - [Fondos Voluntarios de Pensión](#)
 - [Fondos de Cesantía](#)
- Portafolio de Inversión
 - [Fondos de Pensiones Obligatorias](#)
 - [Fondos Voluntarios de Pensión](#)
 - [Fondos de Cesantía](#)
- Rentabilidad
 - [Fondos de Pensiones Obligatorias](#)
 - [Fondos de Cesantía](#)

Entidades Administradoras del Régimen de Prima Media con Prestación Definida

Estadísticas de los Fondos Administrados

- [Valor del Fondo](#)
- [Afiliados](#)
- [Pensionados](#)

¹¹ Para utilizar directamente los enlaces aquí publicados, señale la dirección subrayada al tiempo que presiona la tecla CTRL.

En este informe se registran las principales cifras de los fondos de pensiones obligatorias, fondos voluntarios de pensión, fondos de cesantías y fondos de reservas de pensiones del régimen de prima media al cierre de Noviembre de 2022, basado en la información reportada por las entidades vigiladas por la Superintendencia Financiera de Colombia con corte al 22 de Diciembre de 2022. Las cifras son preliminares y están sujetas a verificación.