

Informe mensual

Fondos de Pensiones y Cesantías



SEPTIEMBRE
2022

CONTENIDO

I.	RENTABILIDAD	5
II.	VALOR DE LOS FONDOS	8
III.	AFILIADOS	10
IV.	PENSIONADOS	13
V.	PORTAFOLIO DE INVERSIÓN	14
	i. Fondos de Pensiones Obligatorias, Voluntarios y Fondos de Cesantías	14
	ii. Fondo de las Reservas de Pensiones del Régimen de Prima Media	17
VI.	PUBLICACIÓN DE INFORMACIÓN DE LOS FONDOS DE PENSIONES, CESANTÍAS, Y ENTIDADES DEL RÉGIMEN DE PRIMA MEDIA	19

ÍNDICE DE GRÁFICOS

Gráfico 1.	Rentabilidad mensual promedio y rentabilidad acumulada con volatilidades de los fondos de cesantías – largo plazo	8
Gráfico 2.	Evolución del valor de los fondos	8
Gráfico 3.	Evolución del fondo de garantía de pensión mínima – FPO	9
Gráfico 4.	Evolución afiliados a los fondos y clasificación por género	10
Gráfico 5.	Evolución afiliados activos e inactivos de los fondos de pensiones obligatorias y Colpensiones	12
Gráfico 6.	Traslados de afiliados entre las AFP y Colpensiones	12
Gráfico 7.	Evolución de los pensionados	13
Gráfico 8.	Clasificación de los pensionados, fondos de pensiones obligatorias y administrador de pensiones de prima media	13
Gráfico 9.	Clasificación de los portafolios de inversión de los fondos de pensiones obligatorias, voluntarios y cesantías en títulos de deuda y participativos	14
Gráfico 10.	Clasificación del portafolio por tipo de emisor de los fondos de pensiones obligatorias, voluntarios y cesantías	15
Gráfico 11.	Clasificación del portafolio de inversiones de los fondos de pensiones obligatorias, voluntarios y cesantías por tipo de moneda o unidad de medida	15
Gráfico 12.	Evolución último año del valor del portafolio de inversión fondo de reserva de pensiones del régimen de prima media	17
Gráfico 13.	Clasificación del portafolio de inversión del fondo de reservas de prima media	17
Gráfico 14.	Clasificación del portafolio por tipo de emisor del fondo de reservas de prima media	18
Gráfico 15.	Clasificación del portafolio por tipo de moneda o unidad de medida del fondo de reservas de prima media	18

ÍNDICE DE CUADROS

Cuadro 1.	Rentabilidad acumulada de los fondos de pensiones obligatorias – fondo moderado, conservador, mayor riesgo y portafolios de cesantías	5
Cuadro 2.	Rentabilidad calculada desde el inicio de operaciones - NAV	6
Cuadro 3.	Rentabilidad acumulada calculada desde el inicio de Multifondos - NAV	6
Cuadro 4.	Rentabilidad calculada para los últimos 10 años - NAV	6
Cuadro 5.	Rentabilidad calculada para los últimos 5 años - NAV	6
Cuadro 6.	Rentabilidad calculada para los últimos 12 meses - NAV	7
Cuadro 7.	Portafolio de largo plazo - Rentabilidad calculada - NAV últimos 2 años	7
Cuadro 8.	Portafolio de corto plazo - Rentabilidad calculada - NAV últimos 3 meses	7
Cuadro 9.	Valor de los fondos	9
Cuadro 10.	Clasificación de afiliados por rango salarial, edad y género	10
Cuadro 11.	Afiliados	11
Cuadro 12.	Posición en moneda extranjera y coberturas	16

I. RENTABILIDAD

El Cuadro 1 muestra las rentabilidades mínimas de los Fondos de Pensiones Obligatorias (FPO) y Cesantías, calculadas para cada tipo de fondo; FPO conservador 36 meses, FPO moderado a 48 meses, el FPO de mayor riesgo a 60 meses y el FPO retiro programado a 48 meses. De igual forma, se observan las rentabilidades acumuladas para los últimos 24 meses del portafolio de Largo Plazo y las rentabilidades acumuladas de los últimos tres meses para el portafolio de Corto Plazo de los fondos de cesantías¹. Adicionalmente se publica la rentabilidad de cada uno de los fondos, utilizando la metodología de valor de unidad (NAV), para diferentes horizontes de tiempo.

Cuadro 1
Rentabilidad mínima de los Fondos de Pensiones Obligatorias y de los Fondos de Cesantía

AFP	FONDO DE PENSIONES OBLIGATORIAS * Hasta 30/09/2022								FONDOS DE CESANTÍA***Hasta 30/09/2022	
	FONDO CONSERVADOR		FONDO MODERADO		FONDO MAYOR RIESGO		FONDO RETIRO PROGRAMADO		PORTAFOLIO DE LARGO PLAZO	PORTAFOLIO DE CORTO PLAZO
	Últimos 36 meses		Últimos 48 meses		Últimos 60 meses		Últimos 48 meses		Últimos 24 meses	Últimos 3 meses
	NOMINAL	REAL	NOMINAL	REAL	NOMINAL	REAL	NOMINAL	REAL	NOMINAL	NOMINAL
Protección	0,67%	-4,93%	6,04%	0,64%	5,16%	0,21%	4,88%	-0,46%	0,21%	8,69%
Porvenir	0,87%	-4,74%	6,72%	1,28%	4,83%	-0,11%	5,01%	-0,34%	-0,79%	10,05%
Skandia	-0,19%	-5,74%	4,56%	-0,77%	3,21%	-1,65%	4,38%	-0,93%	-1,00%	8,59%
Colfondos	0,54%	-5,06%	4,92%	-0,43%	5,65%	0,68%	4,94%	-0,41%	-0,09%	8,79%
Promedio	0,69%	-4,91%	6,11%	0,71%	4,79%	-0,14%	4,89%	-0,45%	-0,34%	9,37%
RENTABILIDAD MÍNIMA	-2,12%		2,71%		1,08%		1,58%		-5,26%	6,22%

Estas rentabilidades no son necesariamente indicativos de futuros resultados.

* El Decreto 2949 de 2010 por el cual se modifica el Decreto 2550 de 2010, en su artículo 2.6.5.1.4 establece el período de cálculo de la rentabilidad mínima para los tipos de fondos de pensiones obligatorias.

*** El Decreto 4936 de 2009 en su artículo 4 establece el período de cálculo de la rentabilidad mínima para los portafolios de los fondos de cesantía.

Para efectos de la determinación de la rentabilidad mínima del Fondo Especial de Retiro Programado el artículo 7 del Decreto 59 de 2018, estableció que: i) a partir del 30 de junio de 2020 la Superintendencia Financiera de Colombia realizará la primera revisión de rentabilidad mínima tomando como período de cálculo los últimos veinticuatro (24) meses. Y ii) la primera verificación de rentabilidad mínima obligatoria para el Fondo Especial de Retiro Programado de acuerdo con lo establecido en el artículo 2.6.5.1.9, se realiza a partir del 30 de junio de 2021. Para el efecto, se toman como período de cálculo los últimos treinta y seis (36) meses. En las verificaciones posteriores se adicionarán al período de cálculo los meses transcurridos hasta completar el período de cálculo previsto en el artículo 2.6.5.1.4. del Decreto 2555 de 2010².

¹ Desde el 30 de junio de 2022 al 30 de septiembre de 2022.

² Revisión de rentabilidad mínima: si durante el período de cálculo el fondo presenta un defecto de rentabilidad mínima, la Sociedad Administradora deberá constituir una provisión por el valor equivalente al defecto.

Verificación de rentabilidad mínima obligatoria: si durante el período de cálculo el fondo presenta un defecto de rentabilidad mínima, la Sociedad Administradora deberá responder con sus propios recursos por el valor equivalente al defecto.

Cuadro 2
Rentabilidad calculada desde el inicio de operaciones – NAV

AFP	FONDO MODERADO Hasta 30/09/2022	
	NOMINAL	REAL
Protección	14,69%	7,47%
Porvenir	14,08%	6,89%
Skandia	14,45%	7,25%
Colfondos	13,64%	6,48%
SISTEMA	14,12%	6,93%

Rentabilidad nominal y real calculada bajo la metodología de valor de unidad (NAV) desde julio de 1995 hasta la fecha actual.

Cuadro 3
Rentabilidad acumulada calculada desde el inicio de Multifondos – NAV

AFP	FONDO CONSERVADOR		FONDO MODERADO		FONDO MAYOR RIESGO		FONDO RETIRO PROGRAMADO	
	NOMINAL	REAL	NOMINAL	REAL	NOMINAL	REAL	NOMINAL	REAL
Protección	6,14%	1,68%	6,88%	2,38%	6,92%	2,42%	7,03%	2,53%
Porvenir	6,16%	1,69%	7,06%	2,56%	6,48%	2,00%	7,07%	2,57%
Skandia	5,92%	1,46%	6,80%	2,31%	6,03%	1,57%	6,73%	2,25%
Colfondos	6,17%	1,71%	6,27%	1,80%	8,04%	3,49%	6,74%	2,25%
Promedio	6,14%	1,68%	6,83%	2,33%	6,75%	2,26%	6,94%	2,44%

Rentabilidad nominal y real calculada bajo la metodología de valor de unidad (NAV), desde el inicio de los Multifondos (marzo de 2011) hasta 30/09/2022

Cuadro 4
Rentabilidad calculada para los últimos 10 años – NAV

AFP	FONDO CONSERVADOR		FONDO MODERADO		FONDO MAYOR RIESGO		FONDO RETIRO PROGRAMADO	
	NOMINAL	REAL	NOMINAL	REAL	NOMINAL	REAL	NOMINAL	REAL
Protección	5,69%	1,01%	6,74%	2,02%	7,01%	2,27%	6,58%	1,86%
Porvenir	5,76%	1,08%	7,16%	2,42%	6,66%	1,94%	6,74%	2,02%
Skandia	5,56%	0,89%	6,77%	2,04%	6,43%	1,72%	6,42%	1,71%
Colfondos	5,73%	1,05%	6,28%	1,58%	8,36%	3,56%	6,56%	1,85%
Promedio	5,72%	1,04%	6,82%	2,09%	6,92%	2,19%	6,59%	1,87%

Rentabilidad nominal y real calculada bajo la metodología de valor de unidad (NAV), para los últimos 10 años desde 30/09/2012 hasta 30/09/2022

Cuadro 5
Rentabilidad calculada para los últimos 5 años – NAV

AFP	FONDO CONSERVADOR		FONDO MODERADO		FONDO MAYOR RIESGO		FONDO RETIRO PROGRAMADO	
	NOMINAL	REAL	NOMINAL	REAL	NOMINAL	REAL	NOMINAL	REAL
Protección	3,50%	-1,37%	5,57%	0,60%	5,16%	0,21%	4,92%	-0,02%
Porvenir	3,75%	-1,13%	6,32%	1,32%	4,83%	-0,11%	4,98%	0,04%
Skandia	3,32%	-1,54%	4,83%	-0,10%	3,21%	-1,65%	4,58%	-0,34%
Colfondos	3,42%	-1,44%	4,79%	-0,14%	5,65%	0,68%	4,88%	-0,06%
Promedio	3,59%	-1,28%	5,76%	0,79%	4,79%	-0,14%	4,91%	-0,03%

Rentabilidad nominal y real calculada bajo la metodología de valor de unidad (NAV), para los últimos 5 años desde 30/09/2017 hasta 30/09/2022

Cuadro 6
Rentabilidad calculada para los últimos 12 meses - NAV

AFP	FONDO CONSERVADOR		FONDO MODERADO		FONDO MAYOR RIESGO		FONDO RETIRO PROGRAMADO	
	NOMINAL	REAL	NOMINAL	REAL	NOMINAL	REAL	NOMINAL	REAL
Protección	-6,16%	-15,79%	-6,07%	-15,71%	-3,61%	-13,50%	-2,88%	-12,85%
Porvenir	-5,86%	-15,53%	-5,33%	-15,05%	-4,40%	-14,22%	-2,23%	-12,27%
Skandia	-8,68%	-18,05%	-8,25%	-17,67%	-10,21%	-19,43%	-4,82%	-14,59%
Colfondos	-6,47%	-16,08%	-9,77%	-19,03%	-5,45%	-15,16%	-3,97%	-13,83%
Promedio	-6,23%	-15,85%	-6,35%	-15,96%	-4,62%	-14,41%	-3,04%	-12,99%

Rentabilidad nominal y real calculada bajo la metodología de valor de unidad (NAV), para el último año desde 30/09/2021 hasta 30/09/2022

Cuadro 7
Portafolio de Largo plazo - Rentabilidad calculada últimos 2 años

AFP	FONDO DE CESANTÍA Portafolio Largo Plazo Hasta 30/09/2022	
	NOMINAL	REAL
Protección	0,21%	-7,15%
Porvenir	-0,79%	-8,07%
Skandia	-1,00%	-8,27%
Colfondos	-0,09%	-7,42%
Promedio	-0,34%	-7,65%

Rentabilidad nominal y real calculada para los últimos 24 meses bajo la metodología de valor de unidad (NAV), desde 30/09/2020 hasta 30/09/2022.

Cuadro 8
Portafolio de Corto plazo - Rentabilidad calculada últimos 3 meses

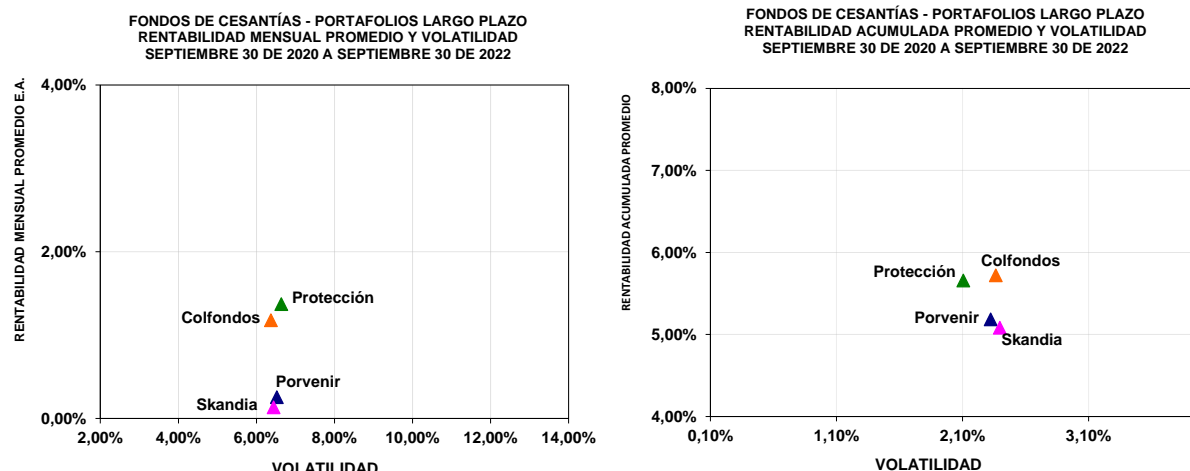
AFP	FONDO DE CESANTÍA Portafolio Corto Plazo Hasta 30/09/2022	
	NOMINAL	REAL
Protección	8,69%	-2,53%
Porvenir	10,05%	-1,31%
Skandia	8,59%	-2,61%
Colfondos	8,79%	-2,43%
Promedio	9,37%	-1,92%

Rentabilidad nominal y real calculada para los últimos 3 meses bajo la metodología de valor de unidad (NAV), desde 30/06/2022 hasta 30/09/2022.

La rentabilidad mensual promedio de los Portafolios de Largo Plazo de los fondos de cesantías³, durante los últimos 24 meses estuvo entre 0.13% y 1.37%, con volatilidades anualizadas entre 6.37% y 6.64%. Por su parte, la rentabilidad acumulada de los últimos 24 meses estuvo entre 5.08% y 5.72% E.A., con volatilidades anualizadas entre 2.11% y 2.4% (Gráfico 1).

³ El Decreto 059 de 2018 reemplazó el portafolio de referencia por índices de mercado y la SFC mediante la Circular Externa 035 de 2018, estableció tales índices a utilizar para el cálculo de la rentabilidad mínima obligatoria a partir de abril de 2019

Gráfico 1

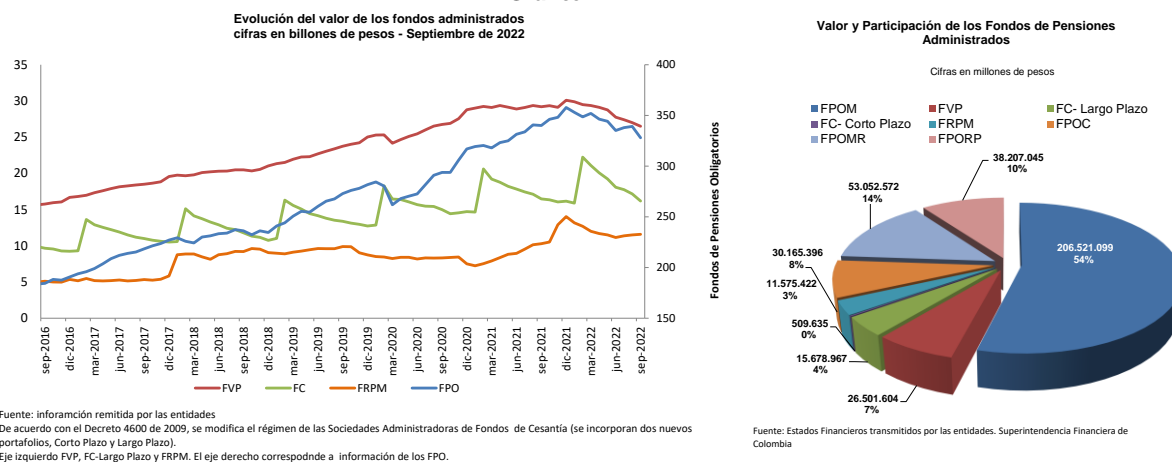


Fuente: Informes presentados por las AFP

II. VALOR DE LOS FONDOS⁴

Al 30 de septiembre de 2022 el total de los recursos administrados por los diferentes tipos de Fondos de Pensiones Obligatorias (FPO), los Fondos Voluntarios de Pensión (FVP), los Fondos de Cesantías (FC) y los Fondos de Reservas de Pensiones del Régimen de Prima Media (FRPM) ascendieron a \$382.2 billones (b). Con respecto al mismo mes del año anterior, este monto representa una variación de -3.5%, -9.26%, -1.79% y 12.49% en su orden.

Gráfico 2

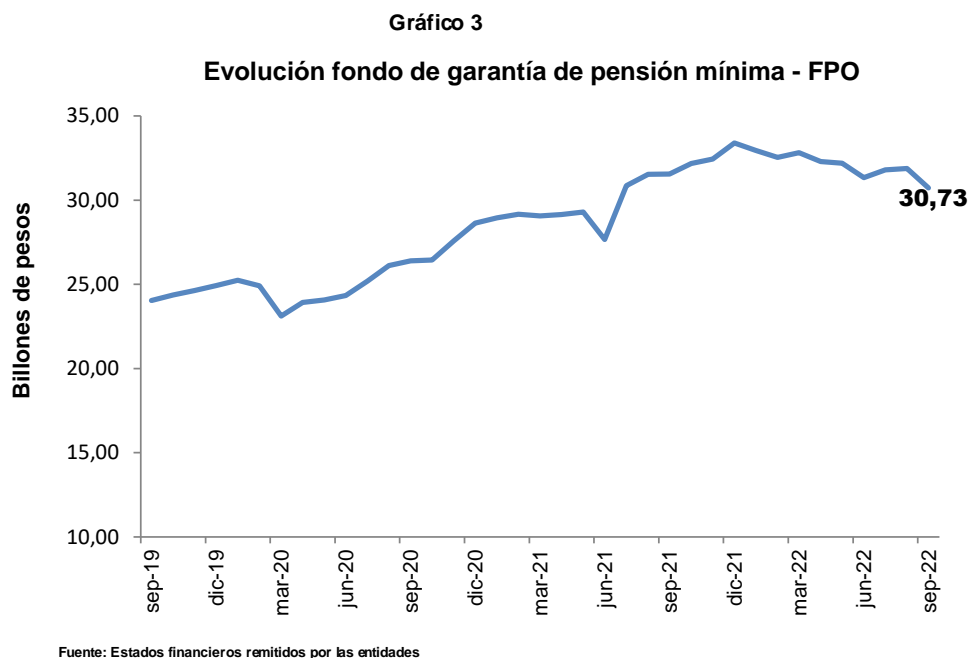


Fuente: Información remitida por las entidades
De acuerdo con el Decreto 4600 de 2009, se modifica el régimen de las Sociedades Administradoras de Fondos de Cesantía (se incorporan dos nuevos portafolios, Corto Plazo y Largo Plazo).
Eje izquierdo FVP, FC-Largo Plazo y FRPM. El eje derecho corresponde a información de los FPO.

Fuente: Estados Financieros transmitidos por las entidades. Superintendencia Financiera de Colombia

⁴ Valor de los fondos, corresponde al valor remitido por las entidades en la cuenta de patrimonio.

Vale la pena señalar que del total de recursos administrados por los Fondos de Pensiones Obligatorias (FPO), \$30.73 billones corresponden a recursos del Fondo de Garantía de Pensión Mínima (Gráfico 3).



En el Cuadro 9 se presenta el valor individual y los porcentajes de cada uno de los FPO, FVP, FC y el valor del RPM para el corte del 30 de septiembre de 2022.

Cuadro 9

Fondos de Pensiones Obligatorias	Fondos Moderado		Fondo Conservador		Fondo de Mayor Riesgo		Fondo de Retiro Programado	
	Millones de \$	Porcentaje	Millones de \$	Porcentaje	Millones de \$	Porcentaje	Millones de \$	Porcentaje
PROTECCIÓN	72.337.102	35,0%	9.163.238	30,4%	18.615.197	35,09%	18.332.870	48,0%
PORVENIR	97.823.576	47,4%	14.611.745	48,4%	25.116.694	47,34%	11.075.211	29,0%
SKANDIA	10.614.689	5,1%	1.831.404	6,1%	2.639.979	4,98%	2.813.340	7,4%
SKANDIA PLAN ALTERNATIVO	386.082	0,2%		0,0%		0,00%		0,0%
COLFONDOS	25.359.650	12,3%	4.559.009	15,1%	6.680.702	12,59%	5.985.624	15,7%
Total	206.521.099	100,0%	30.165.396	100,0%	53.052.572	100,00%	38.207.045	100,0%

Fondos Voluntarios de Pensión		
Fondo	Millones de \$	Porcentaje
PROTECCION SMURFIT	82.005	0,3%
PROTECCION	9.631.502	36,3%
PORVENIR	4.593.406	17,3%
SKANDIA	6.769.688	25,5%
COLFONDOS	1.445.133	5,5%
ALLIANZ SEGUROS DE VIDA	251.291	0,9%
ALIANZA FIDUCIARIA ABIERTO VISION	857.801	3,2%
FIDUCIAR - PLAN FUTURO MULTIOPCION	40.494	0,2%
ACCION FIDUCIARIA-MULTIACCION	24.125	0,1%
SERVITRUST GNB SUDAMERIS	37.685	0,1%
FIDUDAVIVIENDA DAFUTURO	2.081.031	7,9%
FIDUCIARIA CREDICORP	202.602	0,8%
FIDUCIARIA BTG PACTUAL	457.259	1,7%
FIDUCOOMEVA S.A	27.304	0,1%
RENTA 4G FIDUCIARIA S.A	276	0,0%
Total	26.501.604	100,0%

Fondos de Cesantías	Fondos de Cesantías - Portafolio Largo Plazo		Fondos de Cesantías - Portafolio Corto Plazo	
	Millones de \$	Porcentaje	Millones de \$	Porcentaje
PROTECCION	6.167.897	39,3%	174.929	34,3%
PORVENIR	7.574.434	48,3%	186.071	36,5%
SKANDIA	388.872	2,5%	26.605	5,2%
COLFONDOS	1.547.765	9,9%	122.030	23,9%
Total	15.678.967	100,0%	509.635	100,0%

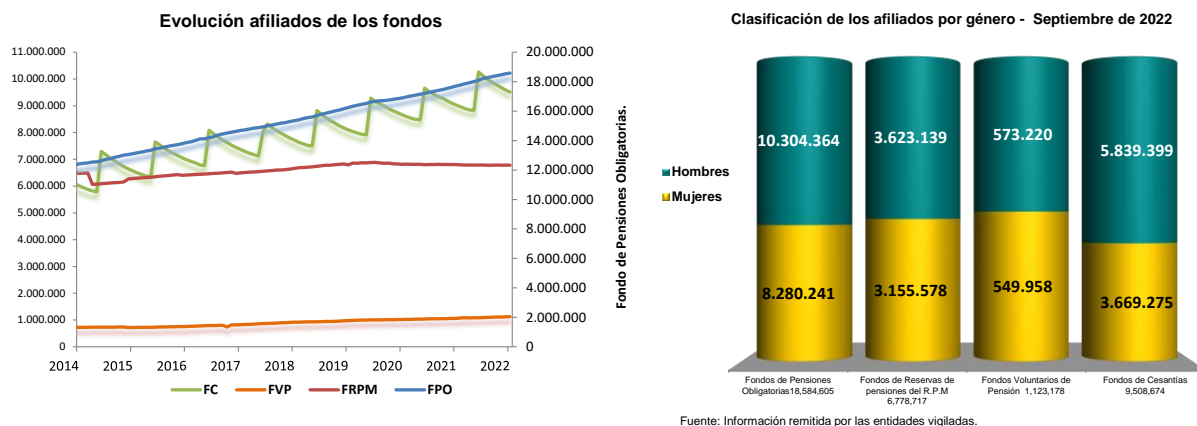
FRPM		
Fondos	Millones de \$	Porcentaje
CAXDAC	1.550.314	13,4%
FONPRECON	20.206	0,2%
FONDOANTIOQUIA	263.713	2,3%
COLPENSIONES	9.741.188	84,2%
Total	11.575.422	100,0%

Fuente: Estados financieros remitidos por las entidades.
Cifras sujetas a verificación y rectificación.

III. AFILIADOS

El número total de afiliados de los FPO, FC, FVP y FRPM ascendió a 35,995,174 al 30 de septiembre de 2022, con respecto al mismo mes del año anterior, mostrando una variación de 4.98%, 5.34%, 6.05% y -0.41% respectivamente. En el Gráfico 4 se presenta la participación de los afiliados por género para cada uno de los fondos mencionados.

Gráfico 4



A continuación, se presenta la clasificación de los afiliados según el ingreso base de cotización. Es importante destacar que la mayoría de estos afiliados se ubican en el rango salarial que corresponde a ingresos menores o iguales a dos salarios mínimos. (Ver Cuadro 10).

Cuadro 10

	Fondos de Reservas de pensiones del Régimen de Prima Media		Fondos Voluntarios de Pensión		Fondos de Pensiones Obligatorias Moderado		Fondos de Pensiones Obligatorias Conservador *		Fondos de Pensiones Obligatorias Mayor Riesgo	
Salarios mínimos	Hombres	Mujeres	Hombres	Mujeres	Hombres	Mujeres	Hombres	Mujeres	Hombres	Mujeres
Menor o igual a 2	3.149.009	2.777.858	431.286	420.246	1.247.047	1.327.784	591.698	628.534	7.298.057	5.443.134
Mayor a 2 y menor igual a 4	238.700	199.780	39.803	45.121	89.814	89.903	38.307	39.880	618.345	466.598
Mayor a 4 y menor igual a 16	214.912	168.166	62.140	54.671	57.592	52.591	27.859	25.351	299.141	189.979
Mayor a 16	20.518	9.774	39.991	29.920	8.579	4.925	4.133	2.332	23.792	9.230
Rango de edad	Hombres	Mujeres	Hombres	Mujeres	Hombres	Mujeres	Hombres	Mujeres	Hombres	Mujeres
Hasta 34 años	456.669	444.983	139.760	140.643	8.086	7.810	3.407	1.861	5.196.147	4.435.487
entre 35 y 49 años	1.041.467	994.772	215.953	211.363	518.134	1.253.154	5.767	2.955	3.041.724	1.673.222
50 ó más años	2.125.003	1.715.823	217.507	197.952	876.812	214.239	652.823	691.281	1.464	232

Fuente: Información remitida por las entidades formatos 206, 201 y 491

* Se incluyen afiliados a los fondos de convergencia

El Cuadro 11 presenta el total de los afiliados para cada uno de los FPO, FVP, FC y FRPM al 30 de septiembre de 2022. Mientras que el 61.03% de los afiliados a los FPO son no cotizantes⁵ (11,342,186

⁵ Se entiende como no cotizantes a aquellos afiliados no pensionados, para quienes no se efectuó la cotización obligatoria durante el mes para el cual reporta.

personas), para los FRPM esta población representa el 59.88% (4,058,861 personas) del total de afiliados⁶.

Cuadro 11

Fondo	Fondos de Pensiones Obligatorias Moderado		Fondos de Pensiones Obligatorias Conservador		Convergencia						Fondos de Pensiones Obligatorias Mayor Riesgo	
	Afiliados	%	Afiliados Conservador	%	Afiliados Conservador-Moderado	%	Afiliados Conservador-Mayor Riesgo	%	Afiliados Moderado-Mayor Riesgo	%	Afiliados	%
PROTECCION	444.795	29,9%	183.396	29,2%	213.072	29,2%	345	63,0%	435.617	31,3%	4.155.911	29,0%
PORVENIR	828.235	55,7%	342.350	54,5%	407.454	55,9%	59	10,8%	760.637	54,6%	8.913.187	62,1%
SKANDIA	17.758	1,2%	6.980	1,1%	6.020	0,8%	80	14,6%	14.350	1,0%	80.712	0,6%
COLFONDOS	173	0,0%	95.872	15,3%	102.402	14,0%	64	11,7%	181.621	13,0%	1.198.466	8,4%
SKANDIA ALTERNATIVO	195.049	13,13%										
Total	1.486.010	100,0%	628.598	100,0%	728.948	100,0%	548	100,0%	1.392.225	100,0%	14.348.276	100,0%

Fondo de Reservas del Régimen de Prima Media		
Fondos	Afiliados	%
CAXDAC	429	0,01%
FONPRECON	2.737	0,04%
PENSIONES DE ANTIOQUIA	280	0,00%
COLPENSIONES	6.775.271	99,95%
Total	6.778.717	100,00%

Fondos de Cesantías		
Fondo	Afiliados	%
PROTECCION	3.328.308	35,0%
PORVENIR	5.200.300	54,7%
SKANDIA	65.143	0,7%
COLFONDOS	916.923	9,6%
Total	9.508.674	100,0%

Fuente: Información remitida por las entidades formatos 193, 196, 206 y 491

*Administados por Protección.

Fondos Voluntarios de Pensión		
Fondo	Afiliados	%
PROTECCION SMURFIT*	1.613	0,1%
PROTECCION	510.128	45,4%
PORVENIR	203.788	18,1%
SKANDIA	96.276	8,6%
COLFONDOS	59.011	5,3%
ALLIANZ SEGUROS DE VIDA	36.714	3,3%
ALIANZA FIDUCIARIA ABIERTO VISION	24.201	2,2%
FIDUCIAR - PLAN FUTURO MULTIPRO	4.731	0,4%
ACCION FIDUCIARIA-MULTIACCION	408	0,0%
SERVITRUST GNB SUDAMERIS	725	0,1%
FIDUCIARIA DAFUTURO	179.634	16,0%
FIDUCIARIA CREDICORP	1.202	0,1%
FIDUCIARIA BTG PACTUAL	2.108	0,2%
FIDUCOOMEVA	2.628	0,2%
RENTA 4G FIDUCIARIA S.A	11	0,0%
Total	1.123.178	100,0%

Así mismo, del total de afiliados a los FPO, el 53.93% corresponde a afiliados inactivos⁷ (10,023,514 personas), mientras que para los afiliados a Colpensiones⁸ el 52.92% corresponde a esta clasificación (3,585,172 personas).

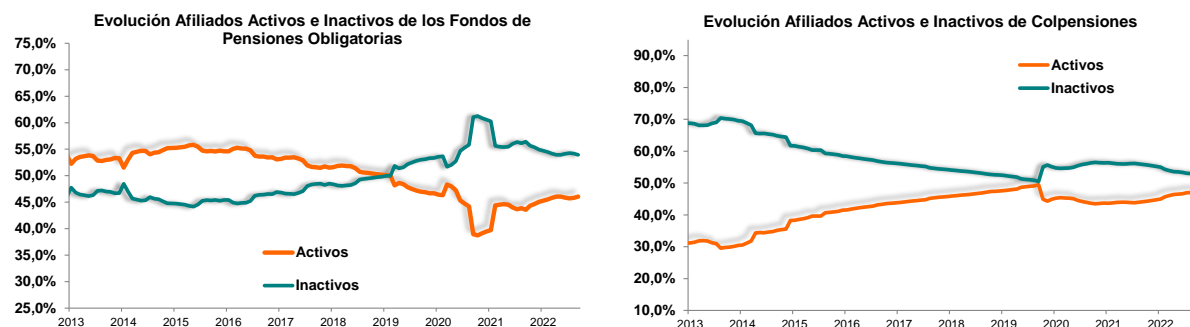
Es importante tener en cuenta que, de acuerdo con lo establecido en el artículo primero del Decreto 959 de 2018, las mujeres menores de 42 años y los hombres menores de 47, que a marzo de 2019 no hubiesen elegido tipo de fondo, mantendrán el saldo acumulado de su ahorro individual en el fondo Moderado, mientras que los nuevos aportes (cotizaciones) estarán destinados al fondo de Mayor Riesgo.

⁶ El número de afiliados cotizantes a los FPO fue de 7,242,419 y a los FRPM fue 2,719,856.

⁷ Los afiliados inactivos son aquellos que no han efectuado cotizaciones en por lo menos los últimos seis meses.

⁸ El número de afiliados activos a los FPO fue de 8,561,091 y a Colpensiones fue 3,190,099.

Gráfico 5



Fuente : Información transmitida por las entidades.

En el Gráfico 6 se presenta la evolución de los afiliados que se han trasladado al interior del Sistema General de Pensiones para los cortes de fin de año entre 2013 y lo corrido de 2022.

Gráfico 6

Traslados de afiliados del Sistema General de Pensiones

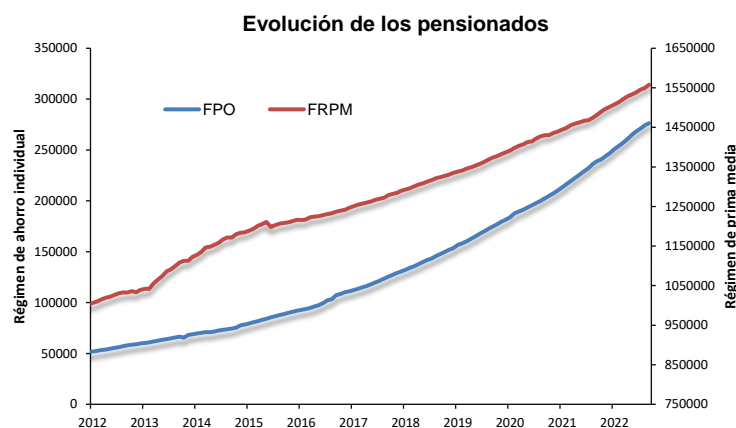


Fuente: Información remitida por las AFP, formatos 493.
Para el año 2019, se realizó reproceso por retransmisión de información.
Cifras a diciembre de cada año. Las cifras del 2022 al cierre de septiembre. Información sujeta a revisión y verificación.

IV. PENSIONADOS

Del número total de pensionados del Sistema General de Pensiones al 30 de septiembre de 2022 (gráficos 7 y 8), 84.93% corresponde a los pensionados del RPM (1,558,187 personas) y el porcentaje restante a los pensionados de los FPO del RAIS (276,420 personas).

Gráfico 7



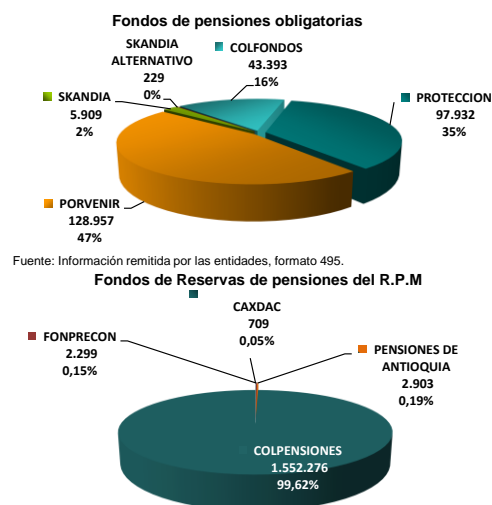
Fuente: Información remitida por las entidades, formatos 495 y 205.

De otra parte, del total de pensionados de los FPO del RAIS el 28.56% corresponde a pensionados por sobrevivencia, el 18.76% a pensionados por invalidez y el restante 52.68% a pensionados por vejez. Con respecto a los pensionados del RPM, el 71.6% representa los pensionados por vejez, el 23.4% los de sobrevivencia y el 5% a los pensionados por invalidez.

Gráfico 8



Fuente: Información remitida por las entidades.



Fuente: Información remitida por las entidades, formato 205.

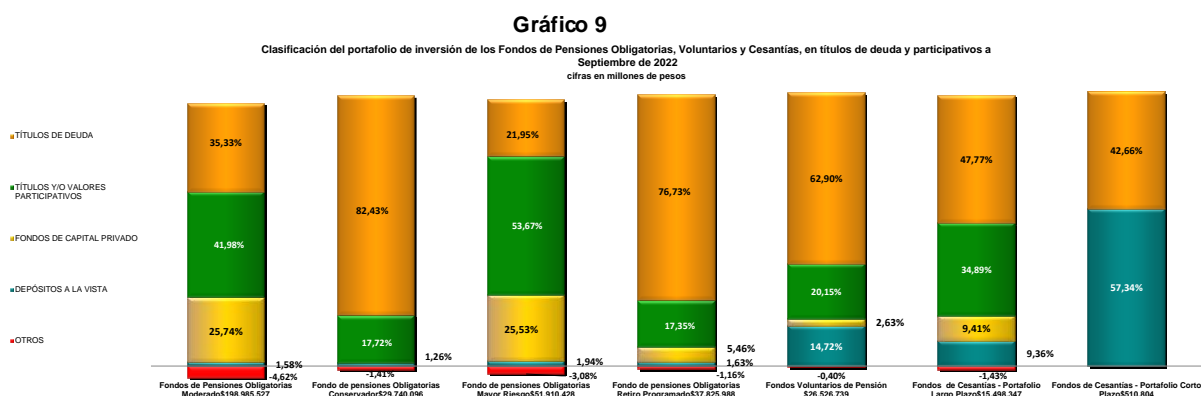
V. PORTAFOLIO DE INVERSIÓN

i. Fondos de Pensiones Obligatorias, Voluntarios y Fondos de Cesantías

Al cierre de septiembre de 2022 el valor del portafolio de los FPO Moderado, Conservador, de Mayor Riesgo y Especial de Retiro Programado se ubicó en \$198.99b, \$29.74b, \$51.91b y \$37.83b, respectivamente. En conjunto los fondos obligatorios disminuyeron 5.5% respecto a septiembre de 2021.

Por su parte los FVP, los FC Largo Plazo y los FC Corto Plazo, se ubicaron en \$26.53b, \$15.5b y \$0.51b, montos que corresponden a una variación anual de -9.21%, -3.13% y 17.2% respectivamente.

La inversión en títulos de deuda constituye el rubro más significativo para el caso de los FPO Conservador 82.43%, FPO Especial de Retiro Programado 76.73%, los FVP 62.9%, los FC-Largo Plazo 47.77%. Por su parte, los títulos y valores participativos tienen una mayor proporción en el FPO Moderado 41.98%⁹ y en el FPO de Mayor Riesgo 53.67%.



Fuente: Información transmitida por las AFP. Formato 351.

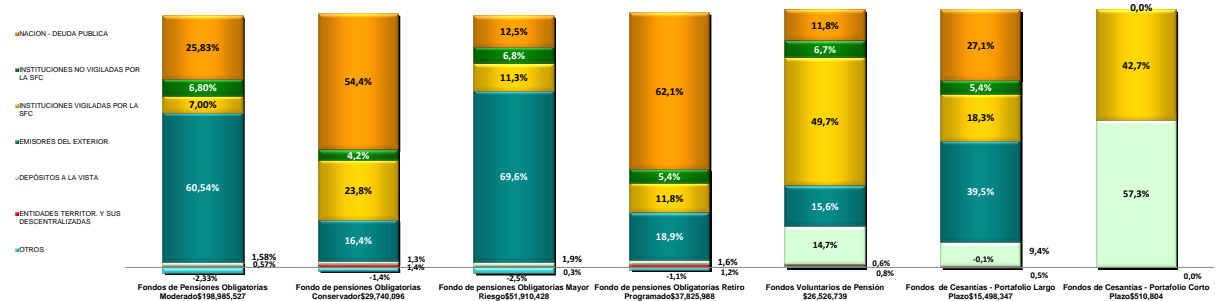
Otros: Posición neta en derivados y operaciones de cortado, operaciones repo y depósitos Banco de la República.

En el Gráfico 10 se observa la clasificación del portafolio por tipo de emisor para cada uno de los tipos de fondos de los FPO, los FVP y FC (para los portafolios que lo componen, Portafolio de Corto Plazo y Largo Plazo).

9 De conformidad con el artículo 2.6.12.1.18 del Decreto 2555 de 2010, cuando ocurran excesos en los límites establecidos en el régimen de inversiones, las Sociedades Administradoras de Fondos de Pensiones y Cesantías deben presentar planes de ajuste para consideración y autorización de esta Superintendencia. Dichos planes deben contener una explicación de los excesos y un análisis técnico que justifique el plan de ajuste propuesto.

Gráfico 10

Clasificación del portafolio por tipo de emisor de los Fondos de Pensiones Obligatorias, Voluntarios y Cesantías - Septiembre de 2022
cifras en millones de pesos



Fuente: información transmitida por las AFP. Formato 351.

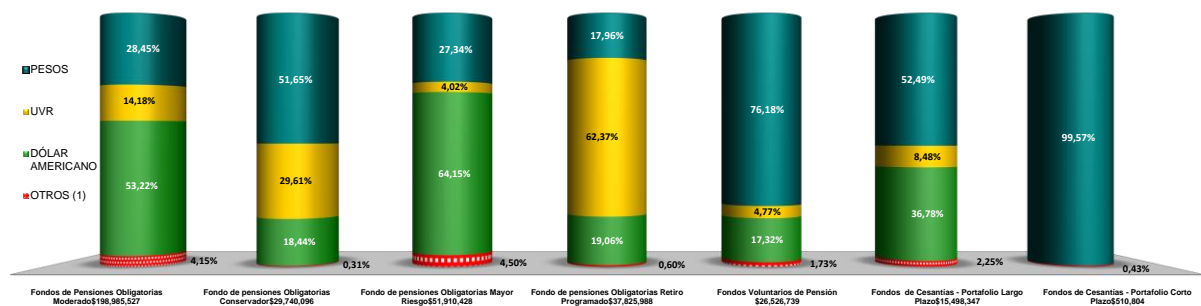
* Otros: incluye operaciones repo, posición neta en derivados y participaciones en fondos de capital privado nacionales y depósitos remunerados del Banco de la República.

En el Gráfico 11 se presenta la composición del portafolio de inversiones por tipo de moneda o unidad de medida. Los fondos concentran la mayor parte de sus inversiones en instrumentos denominados en pesos, con la siguiente composición para cada caso: FPO Moderado 28.45% FPO Conservador 51.65%, FPO de Mayor Riesgo 27.34%, FPO Especial de Retiro Programado 17.96%, FVP 76.18%, FC-Largo Plazo 52.49% y FC-Corto Plazo 99.57%.

Por su parte, la composición en UVR es para los FPO Moderado 14.18%, FPO Conservador 29.61%, FPO de Mayor Riesgo 4.02%, FPO Especial de Retiro Programado 62.37%, FVP 4.77% y FC-Largo Plazo 8.48%.

Gráfico 11

Clasificación del portafolio de inversiones de los Fondos de Pensiones Obligatorias, Voluntarios y Cesantías, por tipo de moneda o unidad de medida - Septiembre de 2022
Cifras en millones de pesos



Fuente: Información transmitida por las AFP. Formato 351.

(1) Dólar Australiano, Dólar Canadense, Libra, Yen, Euro, Real, Peso Mexicano y Nuevo Sol Peruano.

En cuanto a la posición en moneda extranjera se observa que los FPO Moderado tienen el 56.67%, cubierto frente al riesgo de fluctuación de la tasa de cambio, los FPO Conservador 45.49%, FPO de Mayor Riesgo 56.61% y FPO Especial Retiro Programado 33.44%. Así mismo, la proporción cubierta frente al riesgo cambiario para los FC-Largo Plazo es 34.15% y los FVP el 30.88%, ver cuadro 12.

Cuadro 12

Posición en moneda extranjera y coberturas - Septiembre de 2022
cifras en miles. TCRM \$4,590.54

	Fondos de Pensiones Obligatorias Moderado	Fondos de Cesantías - Portafolios de Largo Plazo	Fondos Voluntarios de Pensión	Fondos de Pensiones Obligatorias Conservador	Fondos de Pensiones Obligatorias Mayor Riesgo	Fondos de Pensiones Obligatorias Retiro Programado
Inversión en moneda extranjera expresada en US \$ (A)	26.874.010	1.366.225	1.123.997	1.305.643	8.111.019	1.716.057
Cobertura sobre inversión en moneda extranjera expresada en US \$ (B)	15.230.618	466.507	347.055	593.899	4.591.814	573.801
Inversión en moneda extranjera sin cobertura expresada en US \$, (A-B=C)	11.643.392	899.718	776.942	711.744	3.519.205	1.142.257
Porcentaje cubierto de la inversión en moneda extranjera (B / A = D)	56,67%	34,15%	30,88%	45,49%	56,61%	33,44%
Inversión en moneda extranjera expresada en pesos, sin cobertura (C* TRM =E)	53.449.458.617	4.130.193.261	3.566.582.296	3.267.288.835	16.155.052.717	5.243.574.912
Valor del fondo en miles de pesos (F)	198.985.527.442	15.498.346.769	26.526.738.907	29.740.095.812	51.910.427.946	37.825.987.502
Porcentaje del fondo sin cobertura (E / F)	26,9%	26,6%	13,4%	11,0%	31,1%	13,9%

Fuente: Información transmitida por las AFP. Formatos: 468, 472 y 351.

En el Anexo se presenta una evolución de la composición del portafolio de los FPO para los tipos de fondos, FC- portafolio de Largo Plazo y FVP por títulos de deuda y participativos, emisor y moneda, para los últimos dos años. Para el caso de los FC – portafolio de Corto Plazo se muestra la relación de lo corrido del último año.

ii. Fondo de las Reservas de Pensiones del Régimen de Prima Media

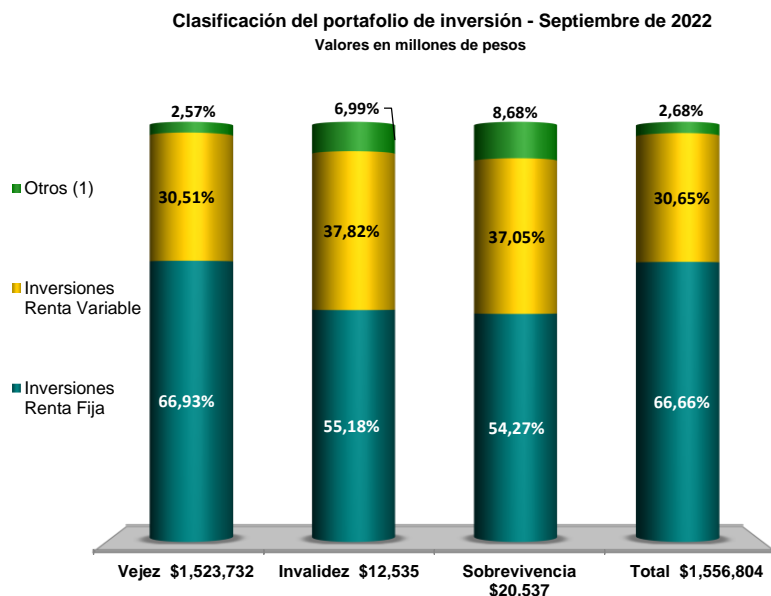
El valor administrado en el fondo de reservas del RPM a septiembre de 2022 se ubicó en \$6.66b (Gráfico 12).

Gráfico 12



Por su parte, el portafolio de inversiones de CAXDAC¹⁰ al 30 de septiembre de 2022 se ubicó en \$1.56b. En los Gráficos 13, 14 y 15 se presenta la composición del portafolio para esta entidad por tipo de inversión, emisor y por tipo de moneda o unidad de medida.

Gráfico 13



Fuente: Información transmitida por Caxdac. Formato 351.
(1) Depósitos a la vista y posición neta en derivados

¹⁰ CAXDAC El régimen de inversiones será el mismo al establecido para el Fondo Moderado en los términos previstos en el Título 12 del Libro 6 de la Parte 2 del Decreto 2555 de 2010.

Gráfico 14

Clasificación del portafolio por tipo de emisor - Septiembre de 2022

Valores en millones de pesos

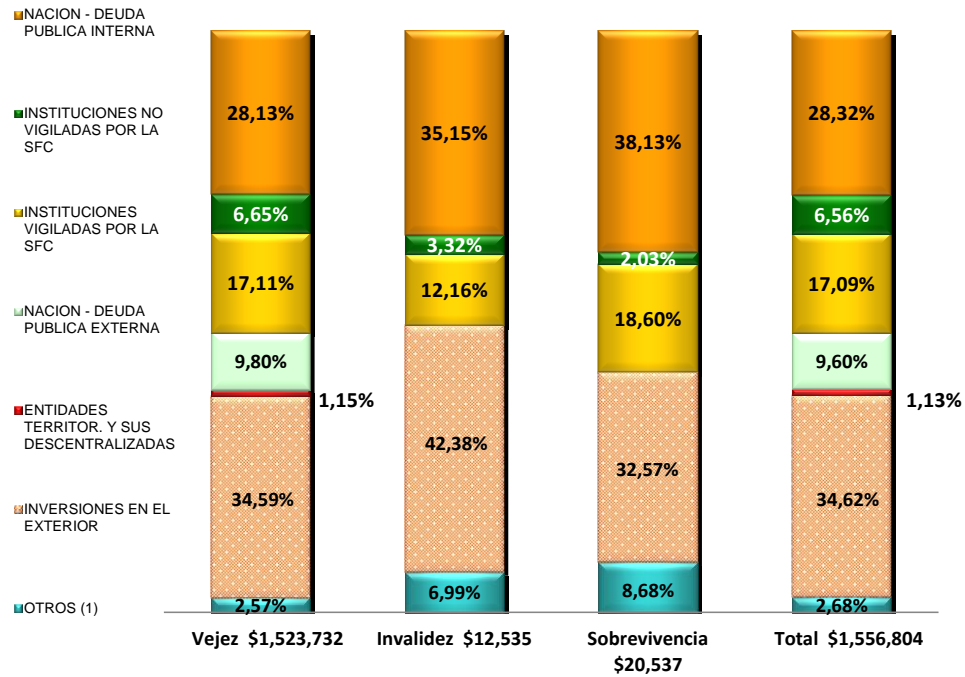
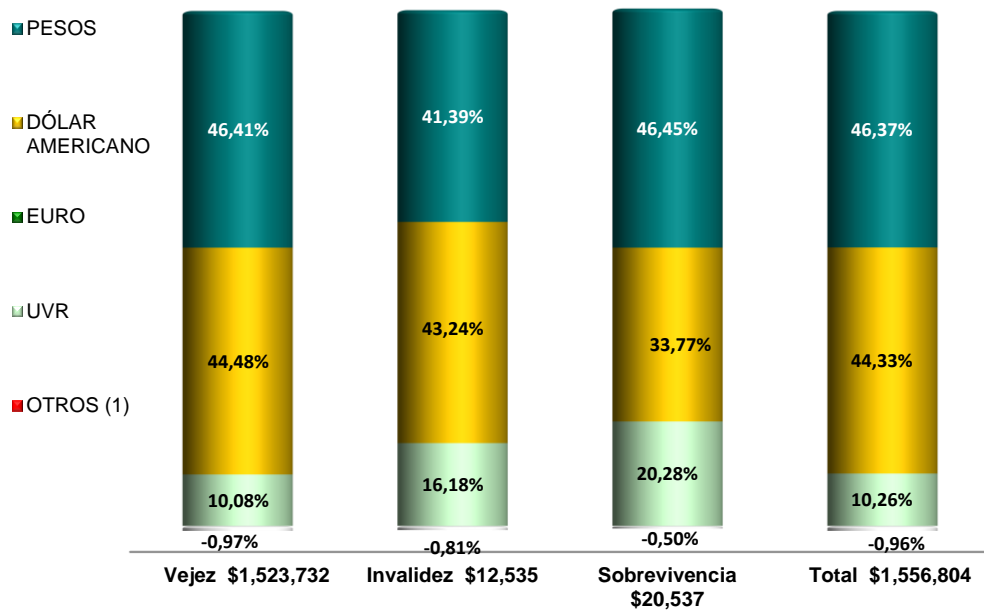


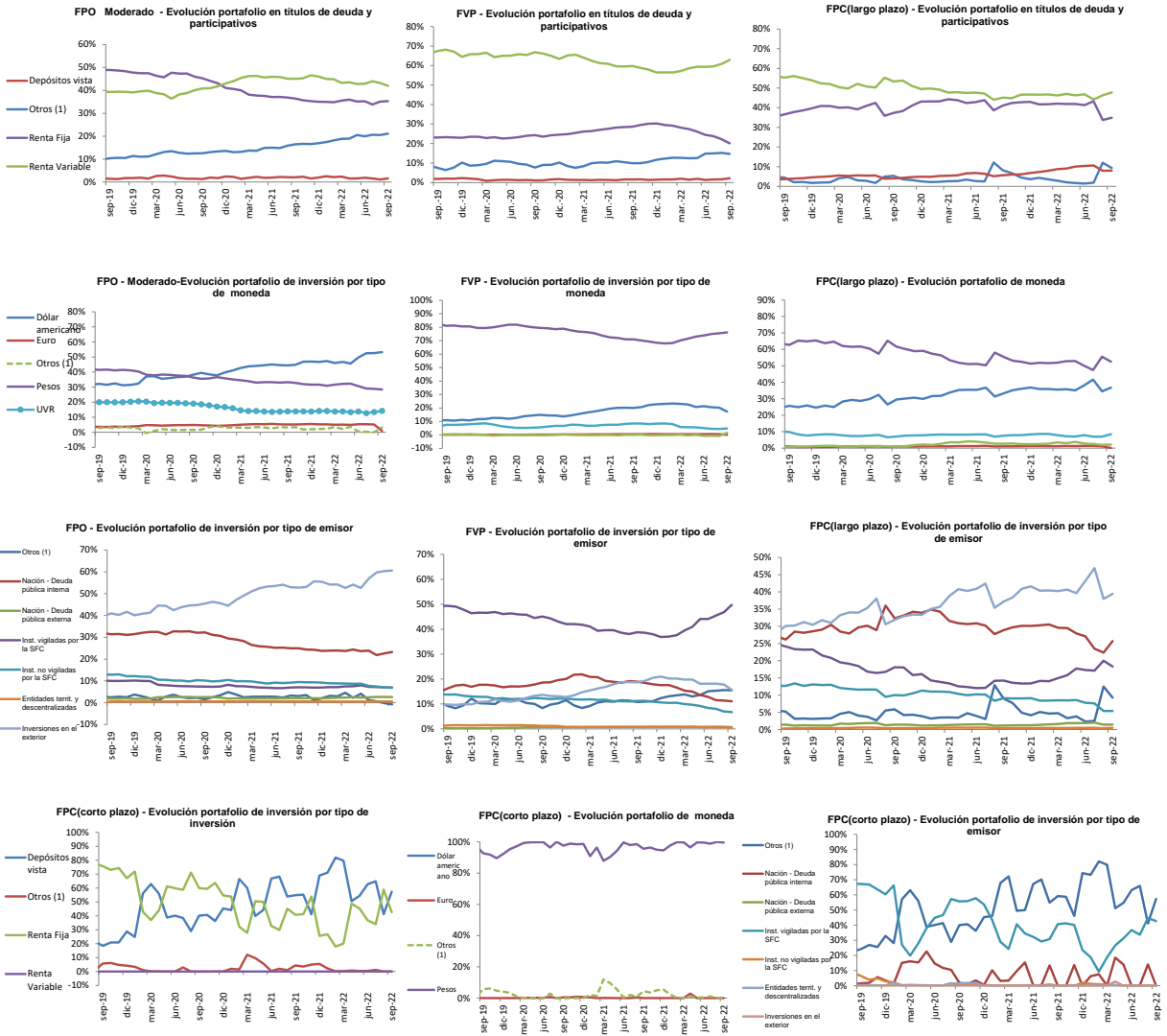
Gráfico 15

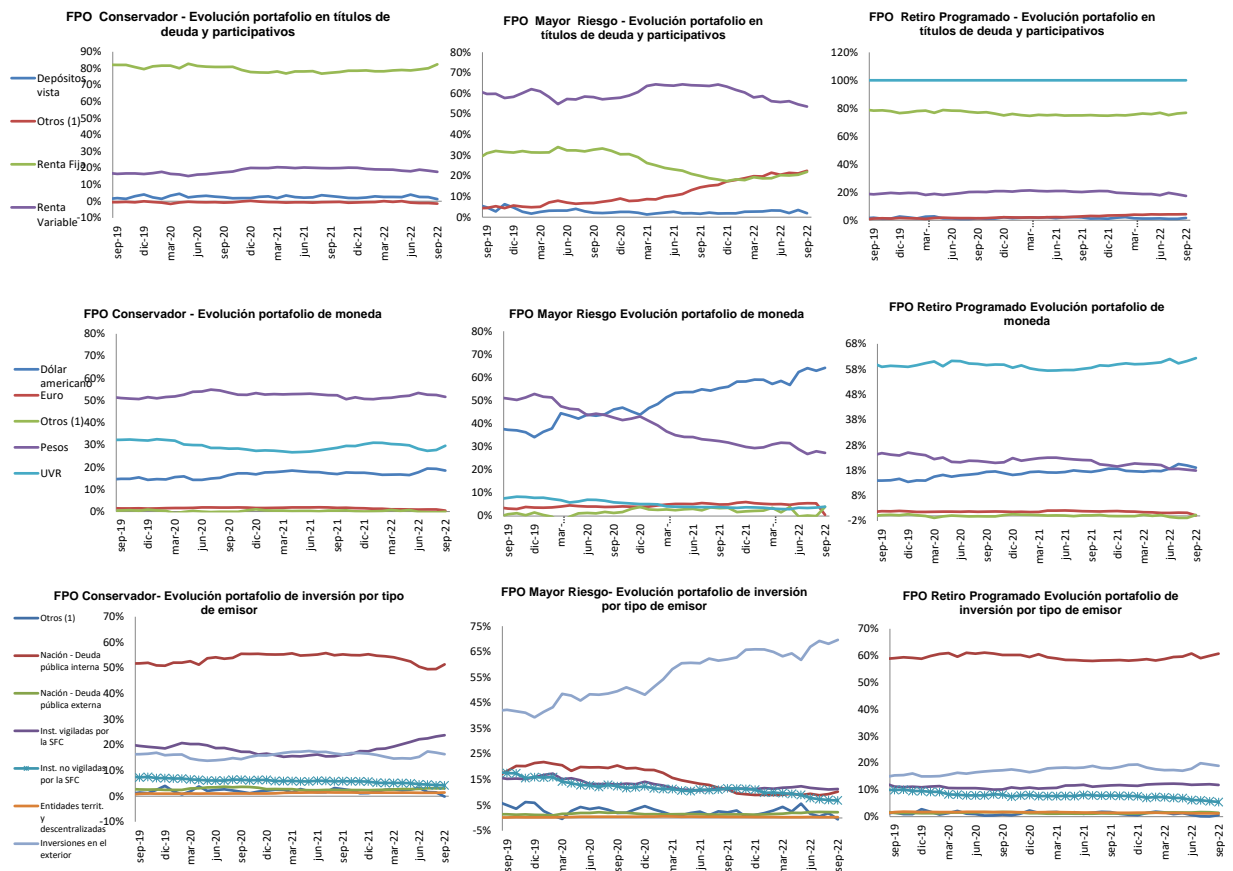
Clasificación del portafolio por tipo de moneda o unidad de medida
Septiembre de 2022

Valores en Millones de pesos



Anexos





VI. PUBLICACIÓN DE INFORMACIÓN DE LOS FONDOS DE PENSIONES, CESANTÍAS, Y ENTIDADES DEL RÉGIMEN DE PRIMA MEDIA¹¹

A continuación, se presenta el enlace de la página de la Superintendencia Financiera www.superfinanciera.gov.co en donde podrá encontrar información detallada por cada uno de los fondos de pensiones obligatorias, fondos voluntarios de pensión, fondos de cesantía y entidades administradas por el Régimen de Prima Media más recientes.

Fondos de Pensiones y Cesantías

Sociedades Administradoras de Fondos de Pensiones y de Cesantía

Estadísticas de los fondos administrados

- Valor del Fondo
 - [Fondos de Pensiones Obligatorias](#)
 - [Fondos Voluntarios de Pensión](#)
 - [Fondos de Cesantía](#)
- Afiliados
 - [Fondos de Pensiones Obligatorias](#)
 - [Fondos Voluntarios de Pensión](#)
 - [Fondos de Cesantía](#)
- Portafolio de Inversión
 - [Fondos de Pensiones Obligatorias](#)
 - [Fondos Voluntarios de Pensión](#)
 - [Fondos de Cesantía](#)
- Rentabilidad
 - [Fondos de Pensiones Obligatorias](#)
 - [Fondos de Cesantía](#)

Entidades Administradoras del Régimen de Prima Media con Prestación Definida

Estadísticas de los Fondos Administrados

- [Valor del Fondo](#)
- [Afiliados](#)
- [Pensionados](#)

¹¹ Para utilizar directamente los enlaces aquí publicados, señale la dirección subrayada al tiempo que presiona la tecla CTRL.

En este informe se registran las principales cifras de los fondos de pensiones obligatorias, fondos voluntarios de pensión, fondos de cesantías y fondos de reservas de pensiones del régimen de prima media al cierre de Septiembre de 2022, basado en la información reportada por las entidades vigiladas por la Superintendencia Financiera de Colombia con corte al 27 de Octubre de 2022. Las cifras son preliminares y están sujetas a verificación.