

# Informe mensual Fondos de Pensiones y Cesantías



JULIO  
2022

## CONTENIDO

<b>I.</b>	<b>RENTABILIDAD</b>	<b>5</b>
<b>II.</b>	<b>VALOR DE LOS FONDOS</b>	<b>8</b>
<b>III.</b>	<b>AFILIADOS</b>	<b>10</b>
<b>IV.</b>	<b>PENSIONADOS</b>	<b>13</b>
<b>V.</b>	<b>PORTAFOLIO DE INVERSIÓN</b>	<b>14</b>
	i. Fondos de Pensiones Obligatorias, Voluntarios y Fondos de Cesantías	14
	ii. Fondo de las Reservas de Pensiones del Régimen de Prima Media	17
<b>VI.</b>	<b>PUBLICACIÓN DE INFORMACIÓN DE LOS FONDOS DE PENSIONES, CESANTÍAS, Y ENTIDADES DEL RÉGIMEN DE PRIMA MEDIA</b>	<b>19</b>

## ÍNDICE DE GRÁFICOS

Gráfico 1.	Rentabilidad mensual promedio y rentabilidad acumulada con volatilidades de los fondos de cesantías – largo plazo.	8
Gráfico 2.	Evolución del valor de los fondos.	8
Gráfico 3.	Evolución del fondo de garantía de pensión mínima – FPO.	9
Gráfico 4.	Evolución afiliados a los fondos y clasificación por género.	10
Gráfico 5.	Evolución afiliados activos e inactivos de los fondos de pensiones obligatorias y Colpensiones.	12
Gráfico 6.	Traslados de afiliados entre las AFP y Colpensiones.	12
Gráfico 7.	Evolución de los pensionados.	13
Gráfico 8.	Clasificación de los pensionados, fondos de pensiones obligatorias y administrador de pensiones de prima media.	13
Gráfico 9.	Clasificación de los portafolios de inversión de los fondos de pensiones obligatorias, voluntarios y cesantías en títulos de deuda y participativos.	14
Gráfico 10.	Clasificación del portafolio por tipo de emisor de los fondos de pensiones obligatorias, voluntarios y cesantías.	15
Gráfico 11.	Clasificación del portafolio de inversiones de los fondos de pensiones obligatorias, voluntarios y cesantías por tipo de moneda o unidad de medida.	15
Gráfico 12.	Evolución último año del valor del portafolio de inversión fondo de reserva de pensiones del régimen de prima media.	17
Gráfico 13.	Clasificación del portafolio de inversión del fondo de reservas de prima media.	17
Gráfico 14.	Clasificación del portafolio por tipo de emisor del fondo de reservas de prima media.	18
Gráfico 15.	Clasificación del portafolio por tipo de moneda o unidad de medida del fondo de reservas de prima media.	18

## ÍNDICE DE CUADROS

Cuadro 1.	Rentabilidad acumulada de los fondos de pensiones obligatorias – fondo moderado, conservador, mayor riesgo y portafolios de cesantías	5
Cuadro 2.	Rentabilidad calculada desde el inicio de operaciones - NAV	6
Cuadro 3.	Rentabilidad acumulada calculada desde el inicio de Multifondos - NAV	6
Cuadro 4.	Rentabilidad calculada para los últimos 10 años - NAV	6
Cuadro 5.	Rentabilidad calculada para los últimos 5 años - NAV	6
Cuadro 6.	Rentabilidad calculada para los últimos 12 meses - NAV	7
Cuadro 7.	Portafolio de largo plazo - Rentabilidad calculada - NAV últimos 2 años	7
Cuadro 8.	Portafolio de corto plazo - Rentabilidad calculada - NAV últimos 3 meses	7
Cuadro 9.	Valor de los fondos	9
Cuadro 10.	Clasificación de afiliados por rango salarial, edad y género	10
Cuadro 11.	Afiliados	11
Cuadro 12.	Posición en moneda extranjera y coberturas	16

## I. RENTABILIDAD

El Cuadro 1 muestra las rentabilidades mínimas de los Fondos de Pensiones Obligatorias (FPO) y Cesantías, calculadas para cada tipo de fondo; FPO conservador 36 meses, FPO moderado a 48 meses, el FPO de mayor riesgo a 60 meses y el FPO retiro programado a 46 meses. De igual forma, se observan las rentabilidades acumuladas para los últimos 24 meses del portafolio de Largo Plazo y las rentabilidades acumuladas de los últimos tres meses para el portafolio de Corto Plazo de los fondos de cesantías<sup>1</sup>. Adicionalmente se publica la rentabilidad de cada uno de los fondos, utilizando la metodología de valor de unidad (NAV), para diferentes horizontes de tiempo.

**Cuadro 1**  
**Rentabilidad mínima de los Fondos de Pensiones Obligatorias y de los Fondos de Cesantía**

AFP	FONDO DE PENSIONES OBLIGATORIAS * Hasta 31/07/2022								FONDOS DE CESANTÍA***Hasta 31/07/2022	
	FONDO CONSERVADOR		FONDO MODERADO		FONDO MAYOR RIESGO		FONDO RETIRO PROGRAMADO **		PORTAFOLIO DE LARGO PLAZO	PORTAFOLIO DE CORTO PLAZO
	Últimos 36 meses		Últimos 48 meses		Últimos 60 meses		Últimos 49 meses		Últimos 24 meses	Últimos 3 meses
	NOMINAL	REAL	NOMINAL	REAL	NOMINAL	REAL	NOMINAL	REAL	NOMINAL	NOMINAL
Protección	1,31%	-3,81%	7,16%	2,12%	6,72%	2,06%	4,48%	-0,30%	3,25%	6,41%
Porvenir	1,61%	-3,52%	7,93%	2,85%	6,50%	1,85%	4,72%	-0,08%	2,02%	6,19%
Skandia	0,49%	-4,58%	5,95%	0,97%	4,92%	0,33%	4,20%	-0,57%	1,96%	6,40%
Colfondos	1,17%	-3,93%	6,24%	1,25%	7,38%	2,68%	4,55%	-0,24%	2,80%	6,51%
Promedio	1,38%	-3,74%	7,32%	2,27%	6,41%	1,76%	4,65%	-0,27%	2,58%	6,31%
<b>RENTABILIDAD MÍNIMA</b>	<b>-1.25%</b>		<b>4.07%</b>		<b>2.73%</b>		<b>1.53%</b>		<b>-1.58%</b>	<b>4.09%</b>

Estas rentabilidades no son necesariamente indicativos de futuros resultados.

\* El Decreto 2949 de 2010 por el cual se modifica el Decreto 2550 de 2010, en su artículo 2.6.5.1.4 establece el período de cálculo de la rentabilidad mínima para los tipos de fondos de pensiones obligatorias.

\*\* Para el Fondo de Retiro Programado el Decreto 059 de 2018 estableció un período de transición, modificó la metodología, el período de cálculo y la verificación de la rentabilidad mínima obligatoria, para la cual se realizó la primera revisión desde el 30 de junio de 2020.

\*\*\* El Decreto 4936 de 2009 en su artículo 4 establece el período de cálculo de la rentabilidad mínima para los portafolios de los fondos de cesantía.

Para efectos de la determinación de la rentabilidad mínima del Fondo Especial de Retiro Programado el artículo 7 del Decreto 59 de 2018, estableció que: i) a partir del 30 de junio de 2020 la Superintendencia Financiera de Colombia realizará la primera revisión de rentabilidad mínima tomando como período de cálculo los últimos veinticuatro (24) meses. Y ii) la primera verificación de rentabilidad mínima obligatoria para el Fondo Especial de Retiro Programado de acuerdo con lo establecido en el artículo 2.6.5.1.9, se realiza a partir del 30 de junio de 2021. Para el efecto, se toman como período de cálculo los últimos treinta y seis (36) meses. En las verificaciones posteriores se adicionarán al período de cálculo los meses transcurridos hasta completar el período de cálculo previsto en el artículo 2.6.5.1.4. del Decreto 2555 de 2010<sup>2</sup>.

<sup>1</sup> Desde el 30 de abril de 2022 al 31 de julio de 2022.

<sup>2</sup> Revisión de rentabilidad mínima: si durante el período de cálculo el fondo presenta un defecto de rentabilidad mínima, la Sociedad Administradora deberá constituir una provisión por el valor equivalente al defecto.

Verificación de rentabilidad mínima obligatoria: si durante el período de cálculo el fondo presenta un defecto de rentabilidad mínima, la Sociedad Administradora deberá responder con sus propios recursos por el valor equivalente al defecto.

**Cuadro 2**  
**Rentabilidad calculada desde el inicio de operaciones – NAV**

AFP	FONDO MODERADO Hasta 31/07/2022	
	NOMINAL	REAL
Protección	14,96%	7,76%
Porvenir	14,33%	7,17%
Skandia	14,74%	7,55%
Colfondos	13,93%	6,79%
<b>SISTEMA</b>	<b>14,39%</b>	<b>7,22%</b>

Rentabilidad nominal y real calculada bajo la metodología de valor de unidad (NAV) desde julio de 1995 hasta la fecha actual.

**Cuadro 3**  
**Rentabilidad acumulada calculada desde el inicio de Multifondos – NAV**

AFP	FONDO CONSERVADOR		FONDO MODERADO		FONDO MAYOR RIESGO		FONDO RETIRO PROGRAMADO	
	NOMINAL	REAL	NOMINAL	REAL	NOMINAL	REAL	NOMINAL	REAL
Protección	6,25%	1,90%	7,38%	2,97%	7,57%	3,16%	6,98%	2,59%
Porvenir	6,26%	1,90%	7,53%	3,12%	7,14%	2,75%	7,02%	2,63%
Skandia	6,04%	1,69%	7,33%	2,92%	6,72%	2,34%	6,72%	2,34%
Colfondos	6,28%	1,92%	6,81%	2,43%	8,70%	4,24%	6,67%	2,30%
<b>Promedio</b>	<b>6,25%</b>	<b>1,89%</b>	<b>7,32%</b>	<b>2,92%</b>	<b>7,42%</b>	<b>3,01%</b>	<b>6,89%</b>	<b>2,50%</b>

Rentabilidad nominal y real calculada bajo la metodología de valor de unidad (NAV), desde el inicio de los Multifondos (marzo de 2011) hasta 31/07/2022

**Cuadro 4**  
**Rentabilidad calculada para los últimos 10 años – NAV**

AFP	FONDO CONSERVADOR		FONDO MODERADO		FONDO MAYOR RIESGO		FONDO RETIRO PROGRAMADO	
	NOMINAL	REAL	NOMINAL	REAL	NOMINAL	REAL	NOMINAL	REAL
Protección	6,00%	1,47%	7,49%	2,90%	7,99%	3,37%	6,75%	2,19%
Porvenir	6,09%	1,56%	7,83%	3,22%	7,66%	3,06%	6,93%	2,36%
Skandia	5,88%	1,35%	7,52%	2,92%	7,40%	2,81%	6,58%	2,02%
Colfondos	6,06%	1,53%	7,07%	2,50%	9,32%	4,65%	6,74%	2,18%
<b>Promedio</b>	<b>6,04%</b>	<b>1,51%</b>	<b>7,55%</b>	<b>2,95%</b>	<b>7,89%</b>	<b>3,28%</b>	<b>6,76%</b>	<b>2,20%</b>

Rentabilidad nominal y real calculada bajo la metodología de valor de unidad (NAV), para los últimos 10 años desde 31/07/2012 hasta 31/07/2022

**Cuadro 5**  
**Rentabilidad calculada para los últimos 5 años – NAV**

AFP	FONDO CONSERVADOR		FONDO MODERADO		FONDO MAYOR RIESGO		FONDO RETIRO PROGRAMADO	
	NOMINAL	REAL	NOMINAL	REAL	NOMINAL	REAL	NOMINAL	REAL
Protección	3,83%	-0,71%	6,73%	2,07%	6,72%	2,06%	4,88%	0,29%
Porvenir	4,07%	-0,47%	7,44%	2,74%	6,50%	1,85%	4,98%	0,39%
Skandia	3,66%	-0,87%	6,01%	1,38%	4,92%	0,33%	4,63%	0,06%
Colfondos	3,84%	-0,70%	6,10%	1,46%	7,38%	2,68%	4,88%	0,30%
<b>Promedio</b>	<b>3,93%</b>	<b>-0,61%</b>	<b>6,92%</b>	<b>2,25%</b>	<b>6,41%</b>	<b>1,76%</b>	<b>4,89%</b>	<b>0,31%</b>

Rentabilidad nominal y real calculada bajo la metodología de valor de unidad (NAV), para los últimos 5 años desde 31/07/2017 hasta 31/07/2022

**Cuadro 6**  
**Rentabilidad calculada para los últimos 12 meses - NAV**

AFP	FONDO CONSERVADOR		FONDO MODERADO		FONDO MAYOR RIESGO		FONDO RETIRO PROGRAMADO	
	NOMINAL	REAL	NOMINAL	REAL	NOMINAL	REAL	NOMINAL	REAL
Protección	-5,71%	-14,44%	-0,52%	-9,72%	4,01%	-5,62%	-3,12%	-12,08%
Porvenir	-5,39%	-14,14%	-0,18%	-9,41%	2,51%	-6,98%	-2,55%	-11,57%
Skandia	-8,10%	-16,60%	-3,16%	-12,12%	-3,76%	-12,66%	-4,71%	-13,53%
Colfondos	-6,38%	-15,04%	-4,16%	-13,02%	0,99%	-8,36%	-4,33%	-13,18%
<b>Promedio</b>	<b>-5,81%</b>	<b>-14,53%</b>	<b>-1,00%</b>	<b>-10,16%</b>	<b>2,44%</b>	<b>-7,04%</b>	<b>-3,29%</b>	<b>-12,24%</b>

Rentabilidad nominal y real calculada bajo la metodología de valor de unidad (NAV), para el último año desde 31/07/2021 hasta 31/07/2022

**Cuadro 7**  
**Portafolio de Largo plazo - Rentabilidad calculada últimos 2 años**

AFP	FONDO DE CESANTÍA Portafolio Largo Plazo Hasta 31/07/2022	
	NOMINAL	REAL
Protección	3,25%	-3,54%
Porvenir	2,02%	-4,69%
Skandia	1,96%	-4,75%
Colfondos	2,80%	-3,96%
<b>Promedio</b>	<b>2,58%</b>	<b>-4,17%</b>

Rentabilidad nominal y real calculada para los últimos 24 meses bajo la metodología de valor de unidad (NAV), desde 31/07/2020 hasta 31/07/2022.

**Cuadro 8**  
**Portafolio de Corto plazo - Rentabilidad calculada últimos 3 meses**

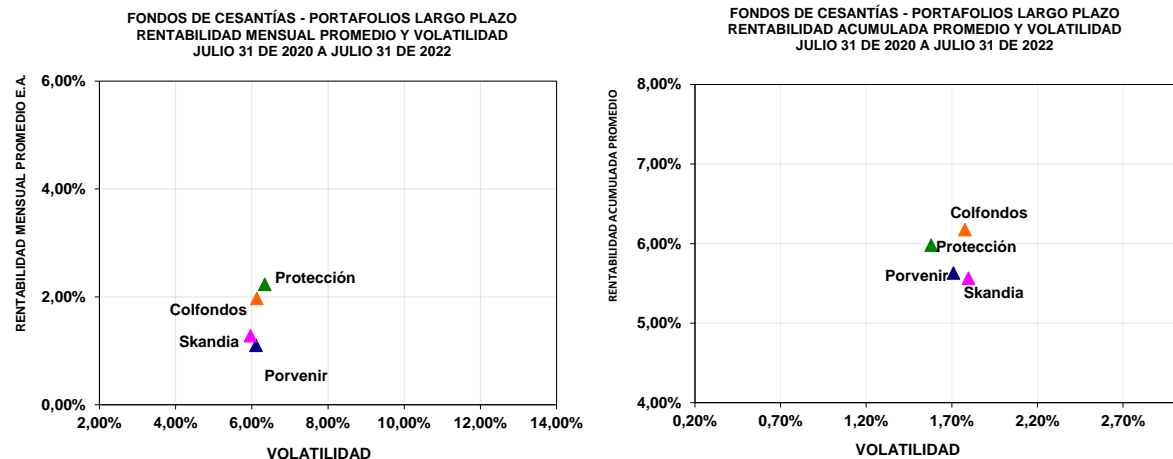
AFP	FONDO DE CESANTÍA Portafolio Corto Plazo Hasta 31/07/2022	
	NOMINAL	REAL
Protección	6,41%	-2,29%
Porvenir	6,19%	-2,50%
Skandia	6,40%	-2,31%
Colfondos	6,51%	-2,21%
<b>Promedio</b>	<b>6,31%</b>	<b>-2,39%</b>

Rentabilidad nominal y real calculada para los últimos 3 meses bajo la metodología de valor de unidad (NAV), desde 30/04/2022 hasta 31/07/2022.

La rentabilidad mensual promedio de los Portafolios de Largo Plazo de los fondos de cesantías<sup>3</sup>, durante los últimos 24 meses estuvo entre 1.1% y 2.23%, con volatilidades anualizadas entre 5.97% y 6.34%. Por su parte, la rentabilidad acumulada de los últimos 24 meses estuvo entre 5.56% y 6.17% E.A., con volatilidades anualizadas entre 1.58% y 1.8% (Gráfico 1).

<sup>3</sup> El Decreto 059 de 2018 reemplazó el portafolio de referencia por índices de mercado y la SFC mediante la Circular Externa 035 de 2018, estableció tales índices a utilizar para el cálculo de la rentabilidad mínima obligatoria a partir de abril de 2019

Gráfico 1

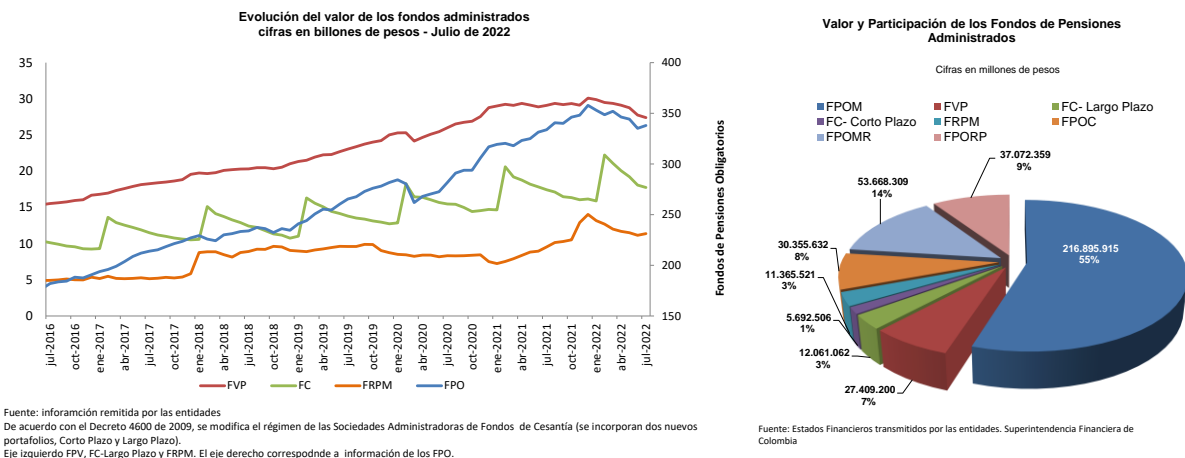


Fuente: Informes presentados por las AFP

## II. VALOR DE LOS FONDOS<sup>4</sup>

Al 31 de julio de 2022 el total de los recursos administrados por los diferentes tipos de Fondos de Pensiones Obligatorias (FPO), los Fondos Voluntarios de Pensión (FVP), los Fondos de Cesantías (FC) y los Fondos de Reservas de Pensiones del Régimen de Prima Media (FRPM) ascendieron a \$394.5 billones (b). Con respecto al mismo mes del año anterior, este monto representa un aumento de 1.18%, -5.76%, 1.87% y 19.28% en su orden.

Gráfico 2



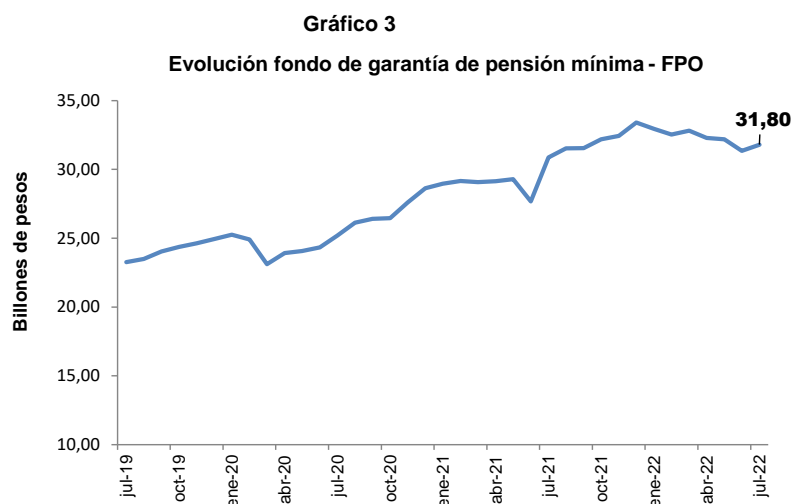
Fuente: Información remitida por las entidades  
De acuerdo con el Decreto 4600 de 2009, se modifica el régimen de las Sociedades Administradoras de Fondos de Cesantía (se incorporan dos nuevos portafolios, Corto Plazo y Largo Plazo).  
Eje izquierdo FVP, FC-Largo Plazo y FRPM. El eje derecho corresponde a información de los FPO.

Fuente: Estados Financieros transmitidos por las entidades. Superintendencia Financiera de Colombia

<sup>4</sup> Valor de los fondos, corresponde al valor remitido por las entidades en la cuenta de patrimonio.



Vale la pena señalar que del total de recursos administrados por los Fondos de Pensiones Obligatorias (FPO), \$31.8 billones corresponden a recursos del Fondo de Garantía de Pensión Mínima (Gráfico 3).



Fuente: Estados financieros remitidos por las entidades

En el Cuadro 9 se presenta el valor individual y los porcentajes de cada uno de los FPO, FVP, FC y el valor del RPM para el corte del 31 de julio de 2022.

**Cuadro 9**

Fondos de Pensiones Obligatorias	Fondos Moderado		Fondo Conservador		Fondo de Mayor Riesgo		Fondo de Retiro Programado	
	Millones de \$	Porcentaje	Millones de \$	Porcentaje	Millones de \$	Porcentaje	Millones de \$	Porcentaje
PROTECCION	75.998.016	35,0%	9.252.853	30,5%	18.870.918	35,16%	17.727.204	47,8%
PORVENIR	102.376.466	47,2%	14.677.680	48,4%	25.296.875	47,14%	10.715.904	28,9%
SKANDIA	11.253.799	5,2%	1.866.603	6,1%	2.741.440	5,11%	2.743.258	7,4%
SKANDIA PLAN ALTERNATIVO	405.275	0,2%		0,0%		0,00%		0,0%
COLFONDOS	26.862.360	12,4%	4.558.495	15,0%	6.759.077	12,59%	5.885.992	15,9%
<b>Total</b>	<b>216.895.915</b>	<b>100,0%</b>	<b>30.355.632</b>	<b>100,0%</b>	<b>53.668.309</b>	<b>100,00%</b>	<b>37.072.359</b>	<b>100,0%</b>

Fondos Voluntarios de Pensión		
Fondo	Millones de \$	Porcentaje
PROTECCION SMURFIT	85.359	0,3%
PROTECCION	10.061.834	36,7%
PORVENIR	4.791.601	17,5%
SKANDIA	6.878.678	25,1%
COLFONDOS	1.600.851	5,8%
COLSEGUROS	254.224	0,9%
FIDUALIANZA ABIERTO VISION	839.244	3,1%
FIDUPOPULAR PLAN FUTURO MULTIOPCION	45.444	0,2%
MULTIACCION	19.644	0,1%
SERVITRUST GNB SUDAMERIS	40.970	0,1%
FIDUAVIVIENDA DAFUTURO	2.070.845	7,6%
FIDUCIARIA CREDICORP	203.749	0,7%
FIDUCIARIA BTG PACTUAL	489.724	1,8%
FIDUCIARIA COOMEVA S.A	26.739	0,1%
RENTA 4 & GLOBAL FIDUCIARIA S.A	296	0,0%
<b>Total</b>	<b>27.409.200</b>	<b>100,0%</b>

Fondos de Cesantias	Fondos de Cesantias - Portafolio Largo Plazo		Fondos de Cesantias - Portafolio Corto Plazo	
	Millones de \$	Porcentaje	Millones de \$	Porcentaje
PROTECCION	4.756.990	39,4%	2.206.617	38,8%
PORVENIR	5.695.102	47,2%	2.825.811	49,6%
SKANDIA	323.847	2,7%	126.425	2,2%
COLFONDOS	1.285.123	10,7%	533.652	9,4%
<b>Total</b>	<b>12.061.062</b>	<b>100,0%</b>	<b>5.692.506</b>	<b>100,0%</b>

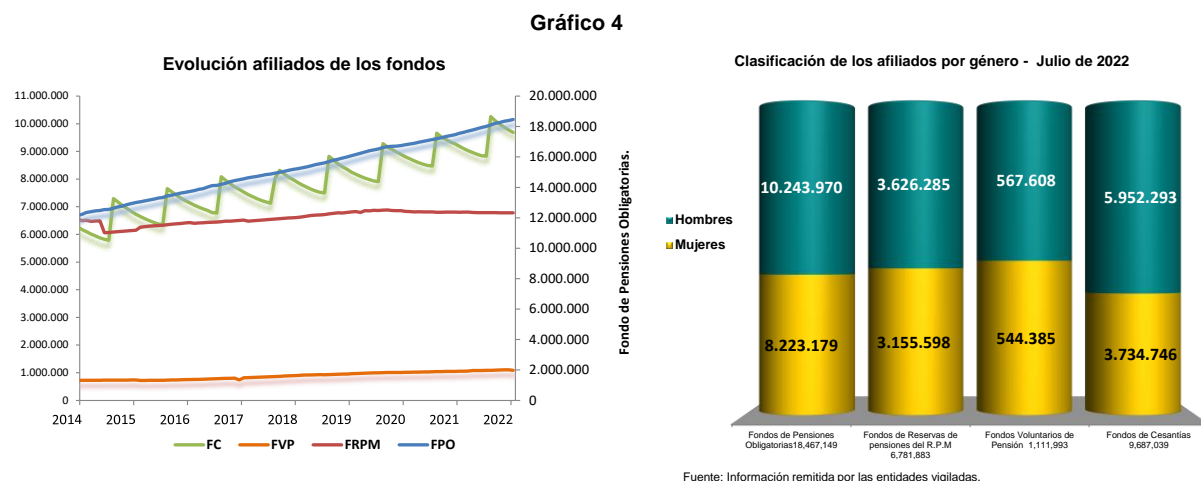
  

FRPM		
Fondos	Millones de \$	Porcentaje
CAXDAC	1.578.456	13,9%
FONPRECON	-7.616	-0,1%
FONDOANTIOQUIA	267.499	2,4%
COLPENSIONES	9.527.183	83,8%
<b>Total</b>	<b>11.365.521</b>	<b>100,0%</b>

Fuente: Estados financieros remitidos por las entidades.  
Cifras sujetas a verificación y rectificación.

### III. AFILIADOS

El número total de afiliados de los FPO, FC, FVP y FRPM ascendió a 36,048,064 al 31 de julio de 2022, con respecto al mismo mes del año anterior, mostrando una variación de 5.22%, 5.42%, 5.74% y -0.32% respectivamente. En el Gráfico 4 se destaca la participación de los afiliados por género para cada uno de los fondos mencionados.



A continuación, se presenta la clasificación de los afiliados según el ingreso base de cotización. Vale la pena resaltar que la mayoría de estos afiliados se ubican en el rango salarial que corresponde a ingresos menores o iguales a dos salarios mínimos. (Ver Cuadro 10).

**Cuadro 10**

	Fondos de Reservas de pensiones del Régimen de Prima Media		Fondos Voluntarios de Pensión		Fondos de Pensiones Obligatorias Moderado		Fondos de Pensiones Obligatorias Conservador *		Fondos de Pensiones Obligatorias Mayor Riesgo	
Salarios mínimos	Hombres	Mujeres	Hombres	Mujeres	Hombres	Mujeres	Hombres	Mujeres	Hombres	Mujeres
Menor o igual a 2	3.160.866	2.783.386	426.044	415.057	1.238.295	1.311.932	582.933	620.980	7.282.784	5.422.816
Mayor a 2 y menor igual a 4	225.395	190.026	39.768	45.068	87.660	88.050	37.377	39.621	599.228	455.177
Mayor a 4 y menor igual a 16	215.541	168.543	61.878	54.697	57.000	52.085	27.822	25.727	293.841	189.392
Mayor a 16	24.483	13.643	39.918	29.563	8.639	5.085	4.337	2.670	24.054	9.644
Rango de edad	Hombres	Mujeres	Hombres	Mujeres	Hombres	Mujeres	Hombres	Mujeres	Hombres	Mujeres
Hasta 34 años	447.156	434.061	137.891	139.067	8.231	7.947	3.452	1.865	5.179.015	4.414.735
entre 35 y 49 años	1.036.181	986.586	214.112	209.287	512.991	1.236.656	5.663	2.920	3.019.464	1.662.068
50 ó más años	2.142.948	1.734.951	215.605	196.031	870.372	212.549	643.354	684.213	1.428	226

Fuente: Información remitida por las entidades formatos 206, 201 y 491  
 \* Se incluyen afiliados a los fondos de convergencia

El Cuadro 11 presenta el total de los afiliados para cada uno de los FPO, FVP, FC y FRPM al 31 de julio de 2022. Mientras que el 61.42% de los afiliados a los FPO son no cotizantes<sup>5</sup> (11,342,417 personas), para los FRPM esta población representa el 61.67% (4,182,244 personas) del total de afiliados<sup>6</sup>.

<sup>5</sup> Se entiende como no cotizantes a aquellos afiliados no pensionados, para quienes no se efectuó la cotización obligatoria durante el mes para el cual reporta.

<sup>6</sup> El número de afiliados cotizantes a los FPO fue de 7,124,732 y a los FRPM fue 2,599,639.

Cuadro 11

Fondo	Fondos de Pensiones Obligatorias Moderado		Fondos de Pensiones Obligatorias Conservador		Convergencia						Fondos de Pensiones Obligatorias Mayor Riesgo	
	Afiliados	%	Afiliados Conservador	%	Afiliados Conservador-Moderado	%	Afiliados Conservador-Mayor Riesgo	%	Afiliados Moderado-Mayor Riesgo	%	Afiliados	%
PROTECCION	439.887	29,9%	180.056	29,0%	210.335	29,2%	342	62,5%	429.793	31,2%	4.116.243	28,8%
PORVENIR	820.938	55,7%	338.239	54,5%	403.023	55,9%	58	10,6%	751.144	54,6%	8.864.309	62,1%
SKANDIA	17.624	1,2%	6.970	1,1%	6.000	0,8%	81	14,8%	14.351	1,0%	81.121	0,6%
COLFONDOS	178	0,0%	94.792	15,3%	101.505	14,1%	66	12,1%	180.768	13,1%	1.215.263	8,5%
SKANDIA ALTERNATIVO	194.063	13,18%										
<b>Total</b>	<b>1.472.690</b>	<b>100,0%</b>	<b>620.057</b>	<b>100,0%</b>	<b>720.863</b>	<b>100,0%</b>	<b>547</b>	<b>100,0%</b>	<b>1.376.056</b>	<b>100,0%</b>	<b>14.276.936</b>	<b>100,0%</b>

Fondo de Reservas del Régimen de Prima Media		
Fondos	Afiliados	%
CAXDAC	429	0,01%
FONPRECON	2.739	0,04%
PENSIONES DE ANTIOQUIA	283	0,00%
COLPENSIONES	6.778.432	99,95%
<b>Total</b>	<b>6.781.883</b>	<b>100,00%</b>

Fondos de Cesantías		
Fondo	Afiliados	%
PROTECCION	3.400.313	35,1%
PORVENIR	5.294.734	54,7%
SKANDIA	65.224	0,7%
COLFONDOS	926.768	9,6%
<b>Total</b>	<b>9.687.039</b>	<b>100,0%</b>

Fuente: Información remitida por las entidades formadas 193, 196, 206 y 491.

\*Administrados por Protección.

Fondos Voluntarios de Pensión		
Fondo	Afiliados	%
SMURFIT*	1.627	0,1%
PROTECCIÓN	502.995	45,2%
PORVENIR	201.981	18,2%
SKANDIA	95.161	8,6%
COLFONDOS	58.587	5,3%
COLSEGUROS	36.727	3,3%
FIDUCIARIA ABIERTO VISION	23.530	2,1%
FIDUPOPULAR PLAN FUTURO	4.880	0,4%
MULTIACCIÓN	392	0,0%
SERVITRUST GNB SUDAMERIS	754	0,1%
FIDUDAVIVIENDA DAFUTURO	179.608	16,2%
FIDUCIARIA CREDICORP	1.128	0,1%
FIDUCIARIA BTG PACTUAL	2.060	0,2%
FIDUCOOMEVA	2.553	0,2%
RENTA 4 & GLOBAL FIDUCIARIA	10	0,0%
<b>Total</b>	<b>1.111.993</b>	<b>100,0%</b>

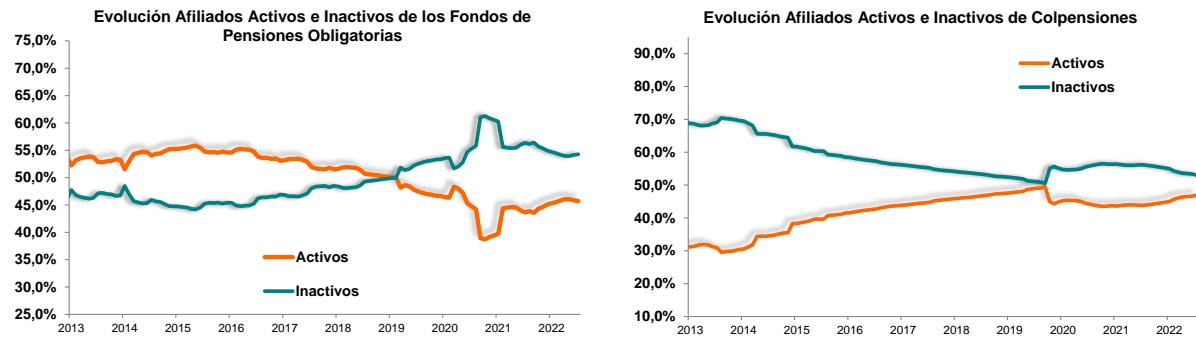
Así mismo, del total de afiliados a los FPO, el 54.27% corresponde a afiliados inactivos<sup>7</sup> (10,023,031 personas), mientras que para los afiliados a Colpensiones<sup>8</sup> el 53.05% corresponde a esta clasificación (3,596,297 personas).

Es importante tener en cuenta que, de acuerdo con lo establecido en el artículo primero del Decreto 959 de 2018, las mujeres menores de 42 años y los hombres menores de 47, que a marzo de 2019 no hubiesen elegido tipo de fondo, mantendrán el saldo acumulado de su ahorro individual en el fondo Moderado, mientras que los nuevos aportes (cotizaciones) estarán destinados al fondo de Mayor Riesgo.

<sup>7</sup> Los afiliados inactivos son aquellos que no han efectuado cotizaciones en por lo menos los últimos seis meses.

<sup>8</sup> El número de afiliados activos a los FPO fue de 8,444,118 y a Colpensiones fue 3,182,135.

Gráfico 5

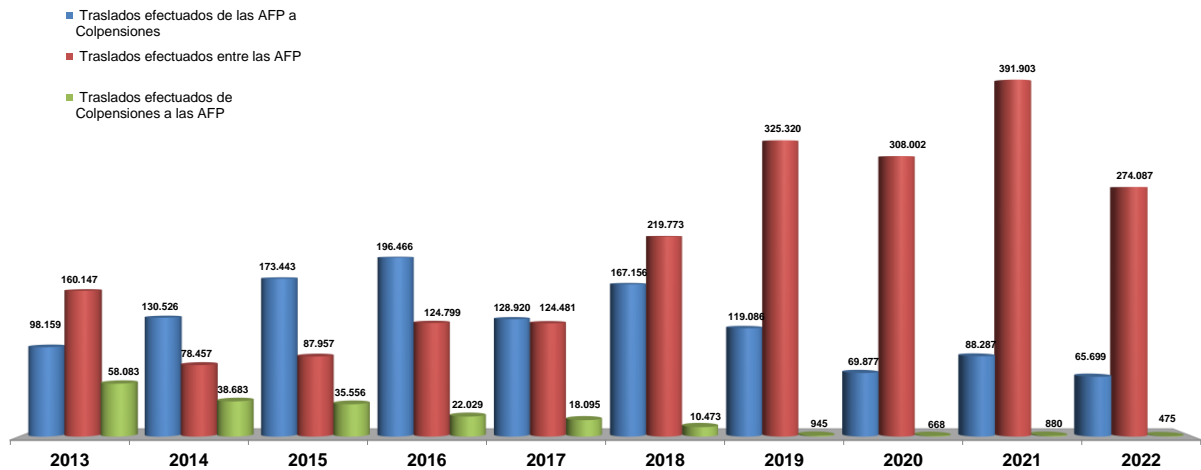


Fuente: Información transmitida por las entidades.

En el Gráfico 6 se presenta la evolución de los afiliados que se han trasladado al interior del Sistema General de Pensiones para los cortes de fin de año entre 2013 y lo corrido de 2022.

Gráfico 6

### Traslados de afiliados del Sistema General de Pensiones

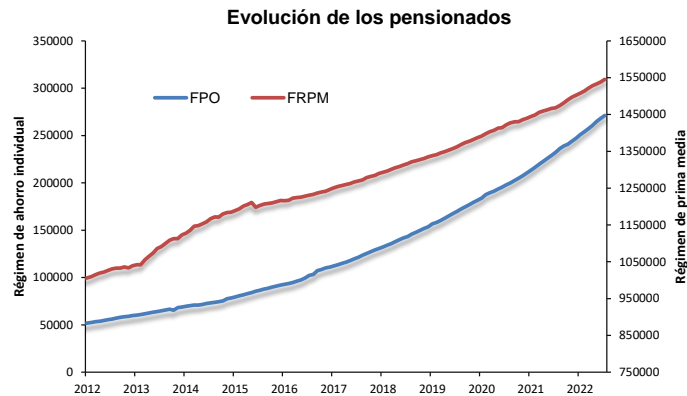


Fuente: Información remitida por las AFP, formato 493.  
Para el año 2019, se realizó reproceso por retransmisión de información.  
Cifras a diciembre de cada año. Las cifras del 2022 al cierre de julio. Información sujeta a revisión y verificación.

## IV. PENSIONADOS

Del número total de pensionados del Sistema General de Pensiones al 31 de julio de 2022 (gráficos 7 y 8), 85.07% corresponde a los pensionados del RPM (1,545,804 personas) y el porcentaje restante a los pensionados de los FPO del RAIS (271,238 personas).

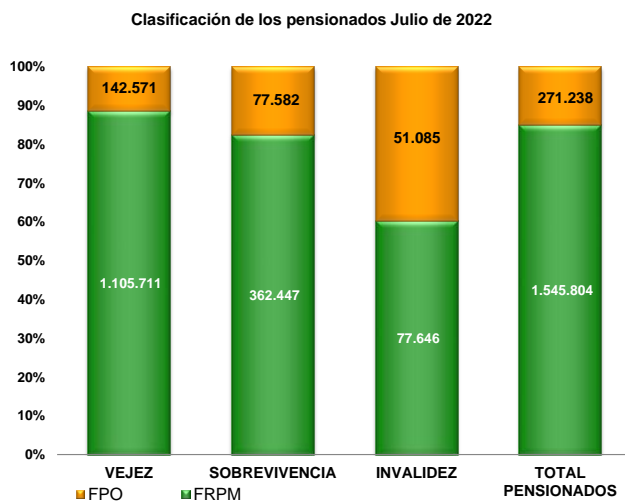
Gráfico 7



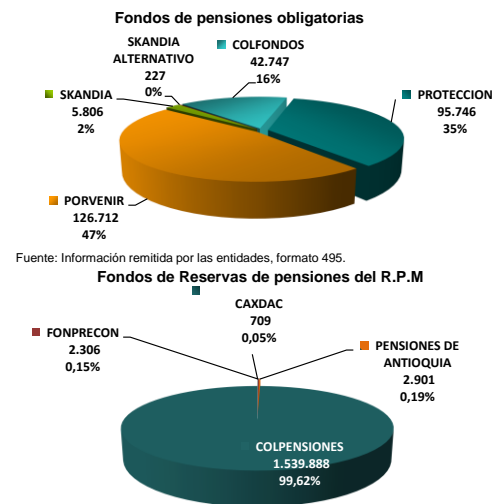
Fuente: Información remitida por las entidades, formatos 495 y 205.

De otra parte, del total de pensionados de los FPO del RAIS el 28.6% corresponde a pensionados por sobrevivencia, el 18.83% a pensionados por invalidez y el restante 52.57% a pensionados por vejez. Con respecto a los pensionados del RPM, el 71.53% representa los pensionados por vejez, el 23.45% los de sobrevivencia y el 5.02% a los pensionados por invalidez.

Gráfico 8



Fuente: Información remitida por las entidades.



Fuente: Información remitida por las entidades, formato 205.

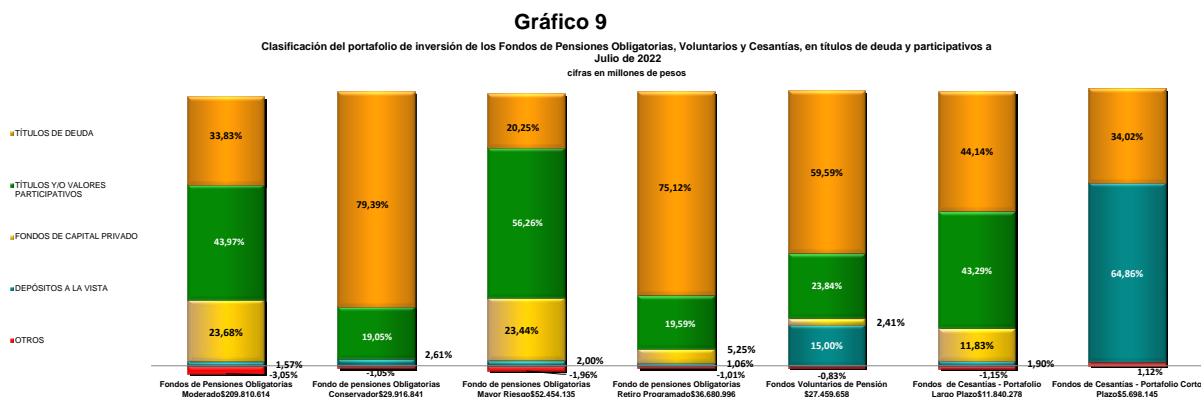
## V. PORTAFOLIO DE INVERSION

### i. Fondos de Pensiones Obligatorias, Voluntarios y Fondos de Cesantías

Al cierre de julio de 2002 el valor del portafolio de los FPO Moderado, Conservador, de Mayor Riesgo y Especial de Retiro Programado se ubicó en \$209.81b, \$29.92b, \$52.45b y \$36.68b, respectivamente. En conjunto los fondos obligatorios disminuyeron 0.3% respecto a julio de 2021.

Por su parte los FVP, los FC Largo Plazo y los FC Corto Plazo, se ubicaron en \$27.46b, \$11.84b y \$5.7b, montos que corresponden a una variación anual de -5.72%, -3.43% y 12.07% respectivamente.

La inversión en títulos de deuda constituye el rubro más significativo para el caso de los FPO Conservador 79.39%, FPO Especial de Retiro Programado 75.12%, los FVP 59.59%, los FC-Largo Plazo 44.14%. Por su parte, los títulos y valores participativos tienen una mayor proporción en el FPO Moderado 43.97%<sup>9</sup> y en el FPO de Mayor Riesgo 56.26%.



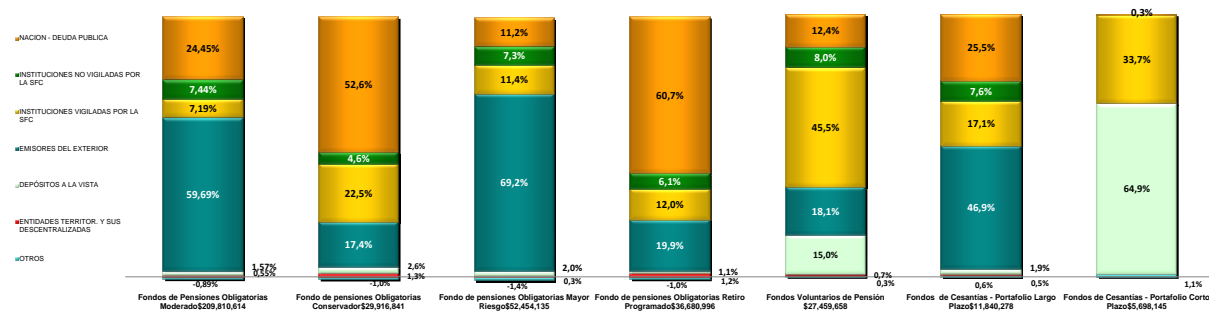
Fuente: Información transmitida por las AFP. Formato 351.  
Otros: Posición neta en derivados y operaciones de contado, operaciones repo y depósitos Banco de la República.

En el Gráfico 10 se observa la clasificación del portafolio por tipo de emisor para cada uno de los tipos de fondos de los FPO, los FVP y FC (para los portafolios que lo componen, Portafolio de Corto Plazo y Largo Plazo).

9 De conformidad con el artículo 2.6.12.1.18 del Decreto 2555 de 2010, cuando ocurran excesos en los límites establecidos en el régimen de inversiones, las Sociedades Administradoras de Fondos de Pensiones y Cesantías deben presentar planes de ajuste para consideración y autorización de esta Superintendencia. Dichos planes deben contener una explicación de los excesos y un análisis técnico que justifique el plan de ajuste propuesto.

**Gráfico 10**

Clasificación del portafolio por tipo de emisor de los Fondos de Pensiones Obligatorias, Voluntarios y Cesantías - Julio de 2022  
cifras en millones de pesos



Fuente: información transmitida por las AFP. Formato 351.

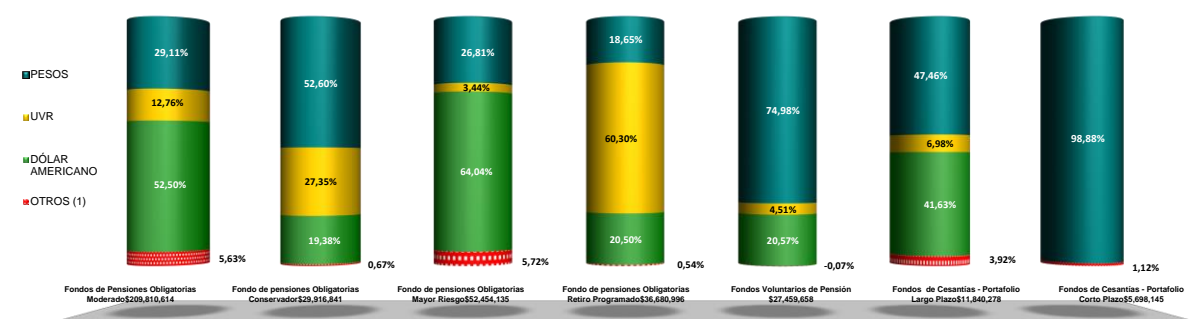
\* Otros: incluye operaciones repo, posición neta en derivados y participaciones en fondos de capital privado nacionales y depósitos remunerados del Banco de la República.

En el Gráfico 11 se presenta la composición del portafolio de inversiones por tipo de moneda o unidad de medida. Los fondos concentran la mayor parte de sus inversiones en instrumentos denominados en pesos, con la siguiente composición para cada caso: FPO Moderado 29.11% FPO Conservador 52.6%, FPO de Mayor Riesgo 26.81%, FPO Especial de Retiro Programado 18.65%, FVP 74.98%, FC–Largo Plazo 47.46% y FC–Corto Plazo 98.88%.

Por su parte, la composición en UVR es para los FPO Moderado 12.76%, FPO Conservador 27.35%, FPO de Mayor Riesgo 3.44%, FPO Especial de Retiro Programado 60.3%, FVP 4.51% y FC-Largo Plazo 6.98%.

**Gráfico 11**

Clasificación del portafolio de inversiones de los Fondos de Pensiones Obligatorias, Voluntarios y Cesantías, por tipo de moneda o unidad de medida - Julio de 2022  
Cifras en millones de pesos



Fuente: Información transmitida por las AFP. Formato 351.

(1) Dólar Australiano, Dólar Canadiense, Libra, Yen, Euro, Real, Peso Mexicano y Nuevo Sol Peruano.

En cuanto a la posición en moneda extranjera se observa que los FPO Moderado tienen el 51.59%, cubierto frente al riesgo de fluctuación de la tasa de cambio, los FPO Conservador 41.25%, FPO de Mayor Riesgo 46.33% y FPO Especial Retiro Programado 32.1%. Así mismo, la proporción cubierta frente al riesgo cambiario para los FC–Largo Plazo es 33.51% y los FVP el 33.45%, ver cuadro 12.

## Cuadro 12

Posición en moneda extranjera y coberturas - Julio de 2022  
cifras en miles. TCRM \$4,300.30

	Fondos de Pensiones Obligatorias Moderado	Fondos de Cesantías - Portafolios de Largo Plazo	Fondos Voluntarios de Pensión	Fondos de Pensiones Obligatorias Conservador	Fondos de Pensiones Obligatorias Mayor Riesgo	Fondos de Pensiones Obligatorias Retiro Programado
Inversión en moneda extranjera expresada en US \$ (A)	29.850.055	1.285.915	1.362.392	1.467.642	8.746.763	1.881.075
Cobertura sobre inversión en moneda extranjera expresada en US \$ (B)	15.400.817	430.925	455.714	605.336	4.052.133	603.826
Inversión en moneda extranjera sin cobertura expresada en US \$, (A-B=C)	14.449.238	854.991	906.678	862.306	4.694.631	1.277.249
Porcentaje cubierto de la inversión en moneda extranjera (B / A = D)	51,59%	33,51%	33,45%	41,25%	46,33%	32,10%
Inversión en moneda extranjera expresada en pesos, sin cobertura (C* TRM =E)	62.136.059.130	3.676.716.023	3.898.987.962	3.708.174.144	20.188.320.049	5.492.555.145
Valor del fondo en miles de pesos (F)	209.810.614.051	11.840.278.405	27.459.657.706	29.916.840.896	52.454.134.837	36.680.995.892
Porcentaje del fondo sin cobertura (E / F)	29,6%	31,1%	14,2%	12,4%	38,5%	15,0%

Fuente: Información transmitida por las AFP. Formatos: 468, 472 y 351.

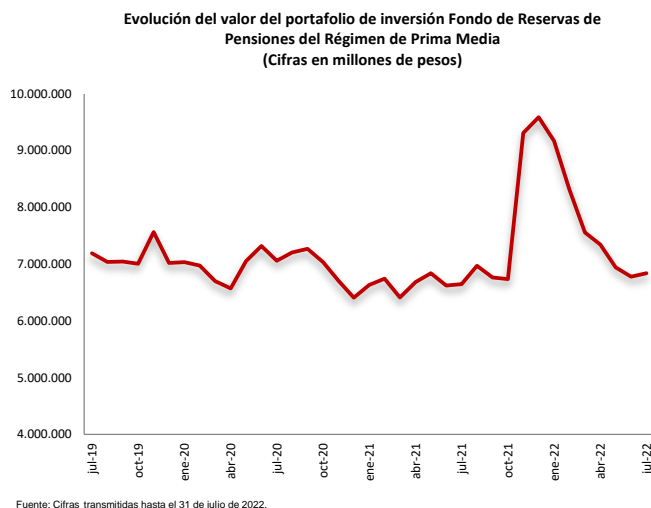
En el Anexo se presenta una evolución de la composición del portafolio de los FPO para los tipos de fondos, FC- portafolio de Largo Plazo y FVP por títulos de deuda y participativos, emisor y moneda, para los últimos dos años. Para el caso de los FC – portafolio de Corto Plazo se muestra la relación de lo corrido del último año.



## ii.Fondo de las Reservas de Pensiones del Régimen de Prima Media

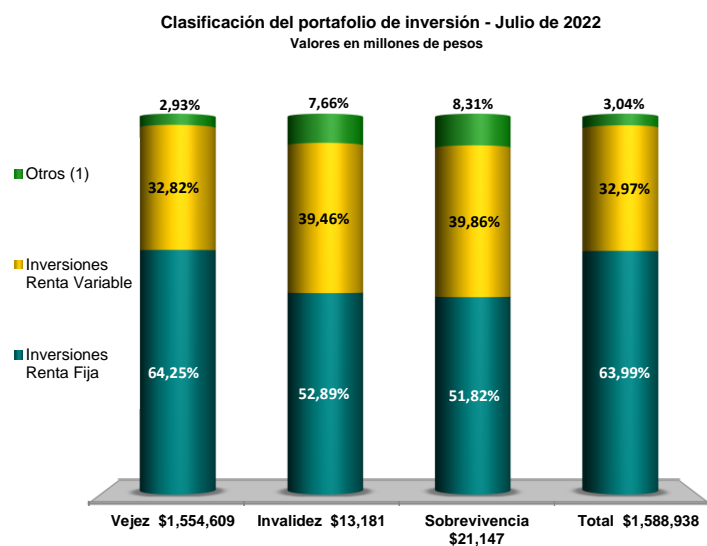
El valor administrado en el fondo de reservas del RPM a julio de 2022 se ubicó en \$6.84b (Gráfico 12).

**Gráfico 12**



Por su parte, el portafolio de inversiones de CAXDAC<sup>10</sup> al 31 de julio de 2022 se ubicó en \$1.59b. En los Gráficos 13, 14 y 15 se presenta la composición del portafolio para esta entidad por tipo de inversión, emisor y por tipo de moneda o unidad de medida.

**Gráfico 13**



Fuente: Información transmitida por Caxdac. Formato 351.  
(1) Depósitos a la vista y posición neta en derivados

<sup>10</sup> CAXDAC El régimen de inversiones será el mismo al establecido para el Fondo Moderado en los términos previstos en el Título 12 del Libro 6 de la Parte 2 del Decreto 2555 de 2010.

Gráfico 14

Clasificación del portafolio por tipo de emisor - Julio de 2022

Valores en millones de pesos

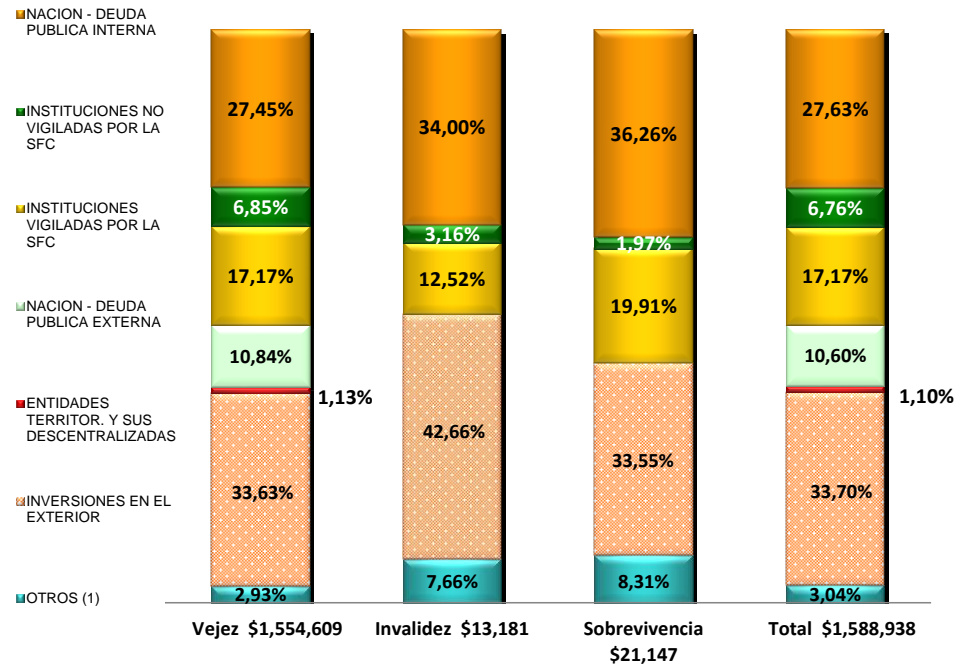
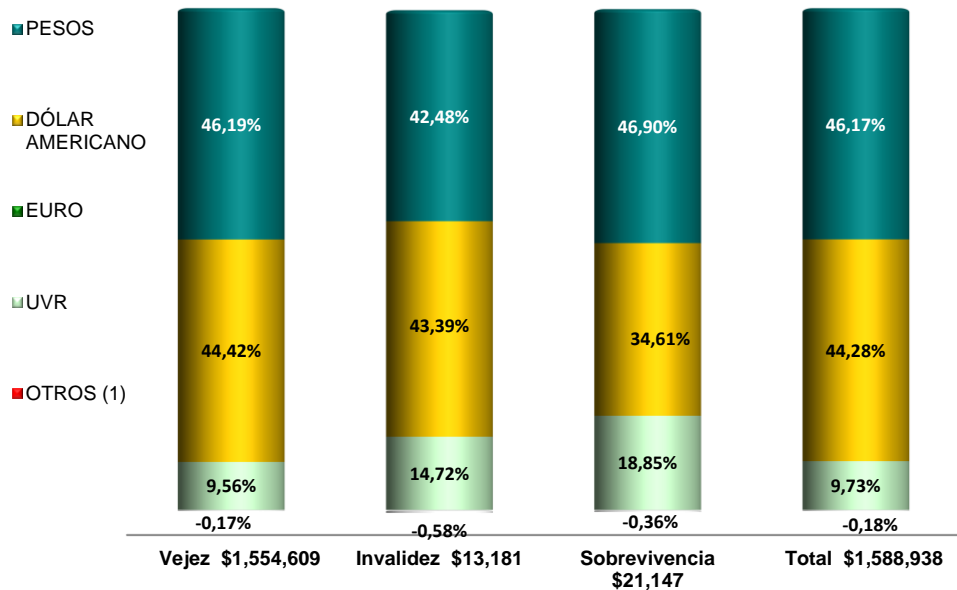


Gráfico 15

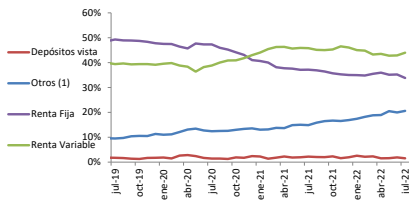
Clasificación del portafolio por tipo de moneda o unidad de medida  
Julio de 2022

Valores en Millones de pesos

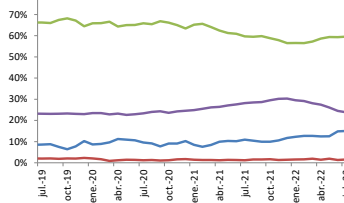


## Anexos

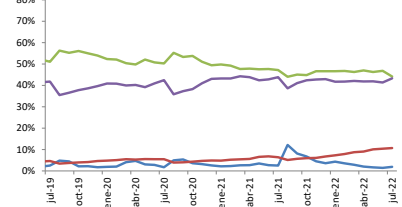
FPO Moderado - Evolución portfolio en títulos de deuda y participativos



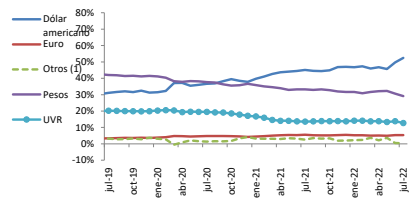
FVP - Evolución portfolio en títulos de deuda y participativos



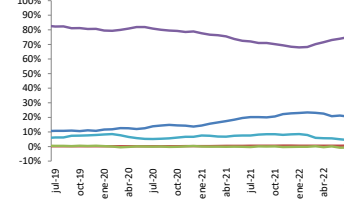
FPC(largo plazo) - Evolución portfolio en títulos de deuda y participativos



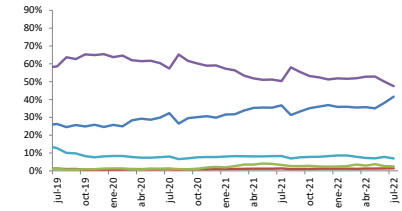
FPO - Moderado-Evolución portfolio de inversión por tipo de moneda



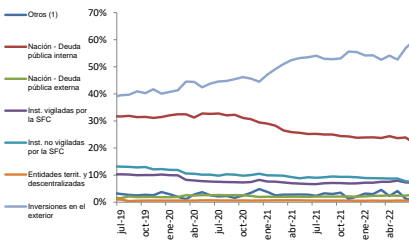
FVP - Evolución portfolio de inversión por tipo de moneda



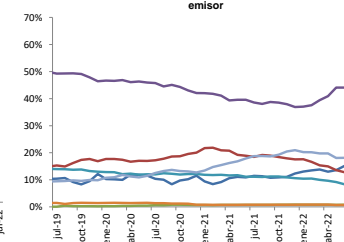
FPC(largo plazo) - Evolución portfolio de moneda



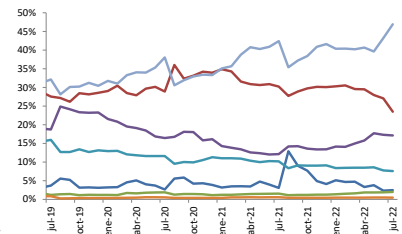
FPO - Evolución portfolio de inversión por tipo de emisor



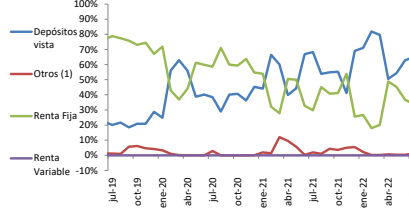
FVP - Evolución portfolio de inversión por tipo de emisor



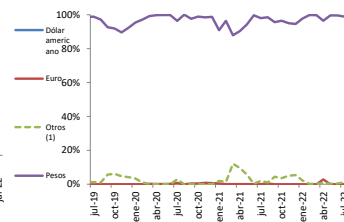
FPC(largo plazo) - Evolución portfolio de inversión por tipo de emisor



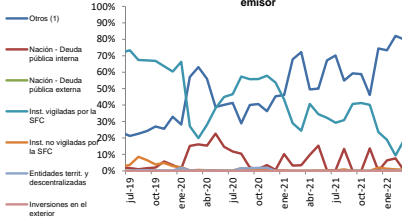
FPC(corto plazo) - Evolución portfolio de inversión por tipo de inversión



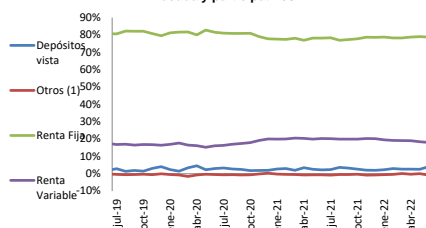
FPC(corto plazo) - Evolución portfolio de moneda



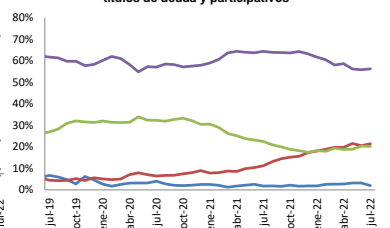
FPC(corto plazo) - Evolución portfolio de inversión por tipo de emisor



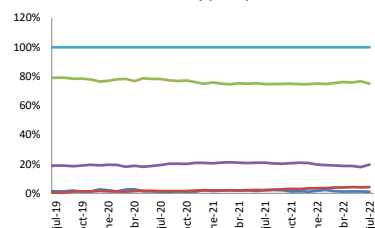
**FPO Conservador - Evolución portafolio en títulos de deuda y participativos**



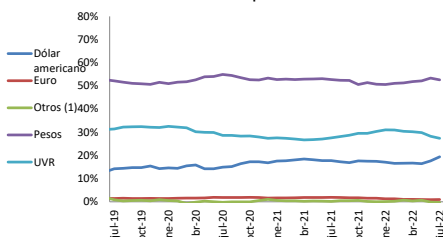
**FPO Mayor Riesgo - Evolución portafolio en títulos de deuda y participativos**



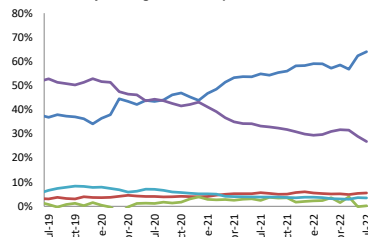
**FPO Retiro Programado - Evolución portafolio en títulos de deuda y participativos**



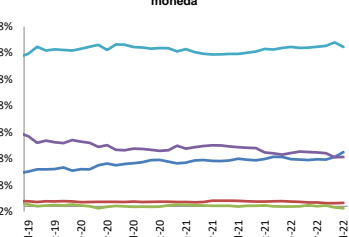
**FPO Conservador - Evolución portafolio de moneda**



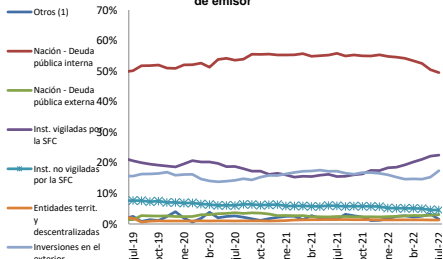
**FPO Mayor Riesgo Evolución portafolio de moneda**



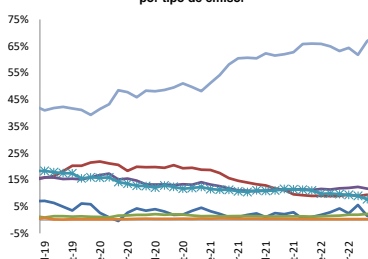
**FPO Retiro Programado Evolución portafolio de moneda**



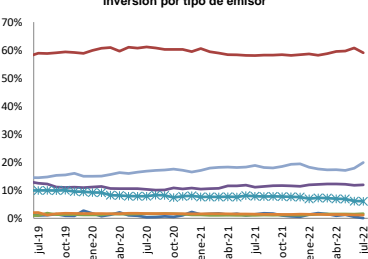
**FPO Conservador- Evolución portafolio de inversión por tipo de emisor**



**FPO Mayor Riesgo- Evolución portafolio de inversión por tipo de emisor**



**FPO Retiro Programado Evolución portafolio de inversión por tipo de emisor**



## VI. PUBLICACIÓN DE INFORMACIÓN DE LOS FONDOS DE PENSIONES, CESANTÍAS, Y ENTIDADES DEL RÉGIMEN DE PRIMA MEDIA<sup>11</sup>

A continuación, se presenta el enlace de la página de la Superintendencia Financiera [www.superfinanciera.gov.co](http://www.superfinanciera.gov.co) en donde podrá encontrar información detallada por cada uno de los fondos de pensiones obligatorias, fondos voluntarios de pensión, fondos de cesantía y entidades administradas por el Régimen de Prima Media más recientes.

### Fondos de Pensiones y Cesantías

#### Sociedades Administradoras de Fondos de Pensiones y de Cesantía

##### Estadísticas de los fondos administrados

- Valor del Fondo
  - [Fondos de Pensiones Obligatorias](#)
  - [Fondos Voluntarios de Pensión](#)
  - [Fondos de Cesantía](#)
- Afiliados
  - [Fondos de Pensiones Obligatorias](#)
  - [Fondos Voluntarios de Pensión](#)
  - [Fondos de Cesantía](#)
- Portafolio de Inversión
  - [Fondos de Pensiones Obligatorias](#)
  - [Fondos Voluntarios de Pensión](#)
  - [Fondos de Cesantía](#)
- Rentabilidad
  - [Fondos de Pensiones Obligatorias](#)
  - [Fondos de Cesantía](#)

#### Entidades Administradoras del Régimen de Prima Media con Prestación Definida

##### Estadísticas de los Fondos Administrados

- [Valor del Fondo](#)
- [Afiliados](#)
- [Pensionados](#)

<sup>11</sup> Para utilizar directamente los enlaces aquí publicados, señale la dirección subrayada al tiempo que presiona la tecla CTRL.

En este informe se registran las principales cifras de los fondos de pensiones obligatorias, fondos voluntarios de pensión, fondos de cesantías y fondos de reservas de pensiones del régimen de prima media al cierre de Julio de 2022, basado en la información reportada por las entidades vigiladas por la Superintendencia Financiera de Colombia con corte al 31 de Agosto de 2022. Las cifras son preliminares y están sujetas a verificación.