

Informe mensual Fondos de Pensiones y Cesantías



**ABRIL
2022**

CONTENIDO

I.	RENTABILIDAD	5
II.	VALOR DE LOS FONDOS	8
III.	AFILIADOS	10
IV.	PENSIONADOS	13
V.	PORTAFOLIO DE INVERSIÓN	14
	i. Fondos de Pensiones Obligatorias, Voluntarios y Fondos de Cesantías	14
	ii. Fondo de las Reservas de Pensiones del Régimen de Prima Media	17
VI.	PUBLICACIÓN DE INFORMACIÓN DE LOS FONDOS DE PENSIONES, CESANTÍAS, Y ENTIDADES DEL RÉGIMEN DE PRIMA MEDIA	19

ÍNDICE DE GRÁFICOS

Gráfico 1.	Rentabilidad mensual promedio y rentabilidad acumulada con volatilidades de los fondos de cesantías – largo plazo.	8
Gráfico 2.	Evolución del valor de los fondos.	8
Gráfico 3.	Evolución del fondo de garantía de pensión mínima – FPO.	9
Gráfico 4.	Evolución afiliados a los fondos y clasificación por género.	10
Gráfico 5.	Evolución afiliados activos e inactivos de los fondos de pensiones obligatorias y Colpensiones.	12
Gráfico 6.	Traslados de afiliados entre las AFP y Colpensiones.	12
Gráfico 7.	Evolución de los pensionados.	13
Gráfico 8.	Clasificación de los pensionados, fondos de pensiones obligatorias y administrador de pensiones de prima media.	13
Gráfico 9.	Clasificación de los portafolios de inversión de los fondos de pensiones obligatorias, voluntarios y cesantías en títulos de deuda y participativos.	14
Gráfico 10.	Clasificación del portafolio por tipo de emisor de los fondos de pensiones obligatorias, voluntarios y cesantías.	15
Gráfico 11.	Clasificación del portafolio de inversiones de los fondos de pensiones obligatorias, voluntarios y cesantías por tipo de moneda o unidad de medida a abril de 2022.	15
Gráfico 12.	Evolución último año del valor del portafolio de inversión fondo de reserva de pensiones del régimen de prima media.	17
Gráfico 13.	Clasificación del portafolio de inversión del fondo de reservas de prima media.	17
Gráfico 14.	Clasificación del portafolio por tipo de emisor del fondo de reservas de prima media.	18
Gráfico 15.	Clasificación del portafolio por tipo de moneda o unidad de medida del fondo de reservas de prima media.	18

ÍNDICE DE CUADROS

Cuadro 1.	Rentabilidad acumulada de los fondos de pensiones obligatorias – fondo moderado, conservador, mayor riesgo y portafolios de cesantías	5
Cuadro 2.	Rentabilidad calculada desde el inicio de operaciones - NAV	6
Cuadro 3.	Rentabilidad acumulada calculada desde el inicio de Multifondos - NAV	6
Cuadro 4.	Rentabilidad calculada para los últimos 10 años - NAV	6
Cuadro 5.	Rentabilidad calculada para los últimos 5 años - NAV	6
Cuadro 6.	Rentabilidad calculada para los últimos 12 meses - NAV	7
Cuadro 7.	Portafolio de largo plazo - Rentabilidad calculada - NAV últimos 2 años	7
Cuadro 8.	Portafolio de corto plazo - Rentabilidad calculada - NAV últimos 3 meses	7
Cuadro 9.	Valor de los fondos	9
Cuadro 10.	Clasificación de afiliados por rango salarial, edad y género	10
Cuadro 11.	Afiliados	11
Cuadro 12.	Posición en moneda extranjera y coberturas	16

I. RENTABILIDAD

El Cuadro 1 muestra las rentabilidades mínimas de los Fondos de Pensiones Obligatorias (FPO) y Cesantías, calculadas para cada tipo de fondo; FPO conservador 36 meses, FPO moderado a 48 meses, el FPO de mayor riesgo a 60 meses y el FPO retiro programado a 46 meses. De igual forma, se observan las rentabilidades acumuladas para los últimos 24 meses del portafolio de Largo Plazo y las rentabilidades acumuladas de los últimos tres meses para el portafolio de Corto Plazo de los fondos de cesantías¹. Adicionalmente se publica la rentabilidad de cada uno de los fondos, utilizando la metodología de valor de unidad (NAV), para diferentes horizontes de tiempo.

Cuadro 1
Rentabilidad mínima de los Fondos de Pensiones Obligatorias y de los Fondos de Cesantía

AFP	FONDO DE PENSIONES OBLIGATORIAS * Hasta 30/04/2022								FONDOS DE CESANTÍA***Hasta 30/04/2022	
	FONDO CONSERVADOR		FONDO MODERADO		FONDO MAYOR RIESGO		FONDO RETIRO PROGRAMADO **		PORTAFOLIO DE LARGO PLAZO	PORTAFOLIO DE CORTO PLAZO
	Últimos 36 meses		Últimos 48 meses		Últimos 60 meses		Últimos 46 meses		Últimos 24 meses	Últimos 3 meses
	NOMINAL	REAL	NOMINAL	REAL	NOMINAL	REAL	NOMINAL	REAL	NOMINAL	NOMINAL
Protección	3,96%	-0,85%	7,94%	3,35%	8,25%	3,90%	6,57%	1,95%	7,56%	3,58%
Porvenir	4,35%	-0,48%	8,83%	4,20%	8,10%	3,76%	6,69%	2,07%	6,52%	3,41%
Skandia	3,79%	-1,01%	6,88%	2,33%	6,89%	2,61%	6,38%	1,77%	5,81%	3,44%
Colfondos	3,74%	-1,06%	7,54%	2,97%	8,89%	4,52%	6,87%	2,24%	7,06%	3,52%
Promedio	4,09%	-0,72%	8,23%	3,63%	8,03%	3,69%	6,59%	2,05%	6,96%	3,49%
RENTABILIDAD MÍNIMA	1,58%		5,07%		4,31%		3,66%		3,23%	2,42%

Estas rentabilidades no son necesariamente indicativos de futuros resultados.

* El Decreto 2949 de 2010 por el cual se modifica el Decreto 2550 de 2010, en su artículo 2.6.5.1.4 establece el período de cálculo de la rentabilidad mínima para los tipos de fondos de pensiones obligatorias.

** Para el Fondo de Retiro Programado el Decreto 059 de 2018 estableció un período de transición, modificó la metodología, el período de cálculo y la verificación de la rentabilidad mínima obligatoria, para la cual se realizó la primera revisión desde el 30 de junio de 2020.

*** El Decreto 4936 de 2009 en su artículo 4 establece el período de cálculo de la rentabilidad mínima para los portafolios de los fondos de cesantía.

Para efectos de la determinación de la rentabilidad mínima del Fondo Especial de Retiro Programado el artículo 7 del Decreto 59 de 2018, estableció que: i) a partir del 30 de junio de 2020 la Superintendencia Financiera de Colombia realizará la primera revisión de rentabilidad mínima tomando como período de cálculo los últimos veinticuatro (24) meses. Y ii) la primera verificación de rentabilidad mínima obligatoria para el Fondo Especial de Retiro Programado de acuerdo con lo establecido en el artículo 2.6.5.1.9, se realiza a partir del 30 de junio de 2021. Para el efecto, se toman como período de cálculo los últimos treinta y seis (36) meses. En las verificaciones posteriores se adicionarán al período de cálculo los meses transcurridos hasta completar el período de cálculo previsto en el artículo 2.6.5.1.4. del Decreto 2555 de 2010².

¹ Desde el 31 de enero de 2022 al 30 de abril de 2022.

² Revisión de rentabilidad mínima: si durante el período de cálculo el fondo presenta un defecto de rentabilidad mínima, la Sociedad Administradora deberá constituir una provisión por el valor equivalente al defecto.

Cuadro 2
Rentabilidad calculada desde el inicio de operaciones – NAV

AFP	FONDO MODERADO Hasta 30/04/2022	
	NOMINAL	REAL
Protección	15,21%	8,01%
Porvenir	14,58%	7,42%
Skandia	14,99%	7,81%
Colfondos	14,22%	7,08%
SISTEMA	14,65%	7,49%

Rentabilidad nominal y real calculada bajo la metodología de valor de unidad (NAV) desde julio de 1995 hasta la fecha actual.

Cuadro 3
Rentabilidad acumulada calculada desde el inicio de Multifondos – NAV

AFP	FONDO CONSERVADOR		FONDO MODERADO		FONDO MAYOR RIESGO		FONDO RETIRO PROGRAMADO	
	NOMINAL	REAL	NOMINAL	REAL	NOMINAL	REAL	NOMINAL	REAL
Protección	6,79%	2,51%	7,78%	3,46%	7,92%	3,60%	7,77%	3,45%
Porvenir	6,80%	2,52%	7,94%	3,62%	7,53%	3,22%	7,77%	3,45%
Skandia	6,70%	2,42%	7,74%	3,42%	7,19%	2,90%	7,54%	3,23%
Colfondos	6,78%	2,50%	7,32%	3,02%	9,04%	4,67%	7,53%	3,22%
Promedio	6,78%	2,51%	7,75%	3,43%	7,79%	3,47%	7,69%	3,38%

Rentabilidad nominal y real calculada bajo la metodología de valor de unidad (NAV), desde el inicio de los Multifondos (marzo de 2011) hasta 30/04/2022

Cuadro 4
Rentabilidad calculada para los últimos 10 años – NAV

AFP	FONDO CONSERVADOR		FONDO MODERADO		FONDO MAYOR RIESGO		FONDO RETIRO PROGRAMADO	
	NOMINAL	REAL	NOMINAL	REAL	NOMINAL	REAL	NOMINAL	REAL
Protección	6,60%	2,23%	7,73%	3,32%	8,10%	3,67%	7,57%	3,16%
Porvenir	6,71%	2,34%	8,11%	3,68%	7,81%	3,39%	7,73%	3,31%
Skandia	6,65%	2,27%	7,80%	3,38%	7,65%	3,24%	7,49%	3,08%
Colfondos	6,65%	2,28%	7,47%	3,07%	9,50%	5,01%	7,67%	3,26%
Promedio	6,66%	2,29%	7,84%	3,42%	8,03%	3,60%	7,61%	3,20%

Rentabilidad nominal y real calculada bajo la metodología de valor de unidad (NAV), para los últimos 10 años desde 30/04/2012 hasta 30/04/2022

Cuadro 5
Rentabilidad calculada para los últimos 5 años – NAV

AFP	FONDO CONSERVADOR		FONDO MODERADO		FONDO MAYOR RIESGO		FONDO RETIRO PROGRAMADO	
	NOMINAL	REAL	NOMINAL	REAL	NOMINAL	REAL	NOMINAL	REAL
Protección	5,21%	0,99%	8,19%	3,85%	8,25%	3,90%	6,79%	2,51%
Porvenir	5,47%	1,24%	8,85%	4,48%	8,10%	3,76%	6,78%	2,49%
Skandia	5,24%	1,02%	7,51%	3,20%	6,89%	2,61%	6,62%	2,34%
Colfondos	5,11%	0,89%	7,70%	3,38%	8,89%	4,52%	6,96%	2,67%
Promedio	5,31%	1,09%	8,39%	4,04%	8,03%	3,69%	6,81%	2,52%

Rentabilidad nominal y real calculada bajo la metodología de valor de unidad (NAV), para los últimos 5 años desde 30/04/2017 hasta 30/04/2022

Verificación de rentabilidad mínima obligatoria: si durante el período de cálculo el fondo presenta un defecto de rentabilidad mínima, la Sociedad Administradora deberá responder con sus propios recursos por el valor equivalente al defecto.

Cuadro 6
Rentabilidad calculada para los últimos 12 meses - NAV

AFP	FONDO CONSERVADOR		FONDO MODERADO		FONDO MAYOR RIESGO		FONDO RETIRO PROGRAMADO	
	NOMINAL	REAL	NOMINAL	REAL	NOMINAL	REAL	NOMINAL	REAL
Protección	-0,92%	-9,30%	4,80%	-4,06%	9,13%	-0,09%	4,71%	-4,14%
Porvenir	-0,61%	-9,02%	5,54%	-3,39%	8,12%	-1,02%	4,56%	-4,28%
Skandia	-1,88%	-10,17%	1,58%	-7,01%	1,62%	-6,97%	3,58%	-5,17%
Colfondos	-2,04%	-10,32%	2,31%	-6,34%	5,60%	-3,33%	4,35%	-4,48%
Promedio	-1,01%	-9,37%	4,62%	-4,22%	7,72%	-1,39%	4,52%	-4,32%

Rentabilidad nominal y real calculada bajo la metodología de valor de unidad (NAV), para el último año desde 30/04/2021 hasta 30/04/2022

Cuadro 7
Portafolio de Largo plazo - Rentabilidad calculada últimos 2 años

AFP	FONDO DE CESANTÍA Portafolio Largo Plazo Hasta 30/04/2022	
	NOMINAL	REAL
Protección	7,56%	1,92%
Porvenir	6,52%	0,94%
Skandia	5,81%	0,27%
Colfondos	7,06%	1,45%
Promedio	6,96%	1,35%

Rentabilidad nominal y real calculada para los últimos 24 meses bajo la metodología de valor de unidad (NAV), desde 30/04/2020 hasta 30/04/2022.

Cuadro 8
Portafolio de Corto plazo - Rentabilidad calculada últimos 3 meses

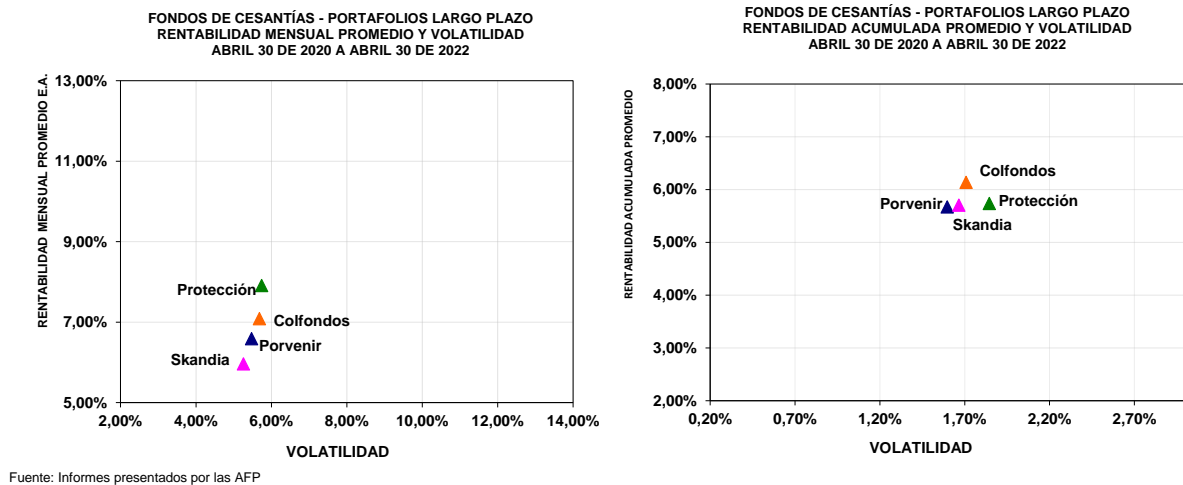
AFP	FONDO DE CESANTÍA Portafolio Corto Plazo Hasta 30/04/2022	
	NOMINAL	REAL
Protección	3,58%	-11,56%
Porvenir	3,41%	-11,70%
Skandia	3,44%	-11,68%
Colfondos	3,52%	-11,61%
Promedio	3,49%	-11,64%

Rentabilidad nominal y real calculada para los últimos 3 meses bajo la metodología de valor de unidad (NAV), desde 31/01/2022 hasta 30/04/2022.

La rentabilidad mensual promedio de los Portafolios de Largo Plazo de los fondos de cesantías³, durante los últimos 24 meses estuvo entre 5.96% y 7.91%, con volatilidades anualizadas entre 5.26% y 5.74%. Por su parte, la rentabilidad acumulada de los últimos 24 meses estuvo entre 5.67% y 6.14% E.A., con volatilidades anualizadas entre 1.6% y 1.85% (Gráfico 1).

³ El Decreto 059 de 2018 reemplazó el portafolio de referencia por índices de mercado y la SFC mediante la Circular Externa 035 de 2018, estableció tales índices a utilizar para el cálculo de la rentabilidad mínima obligatoria a partir de abril de 2019

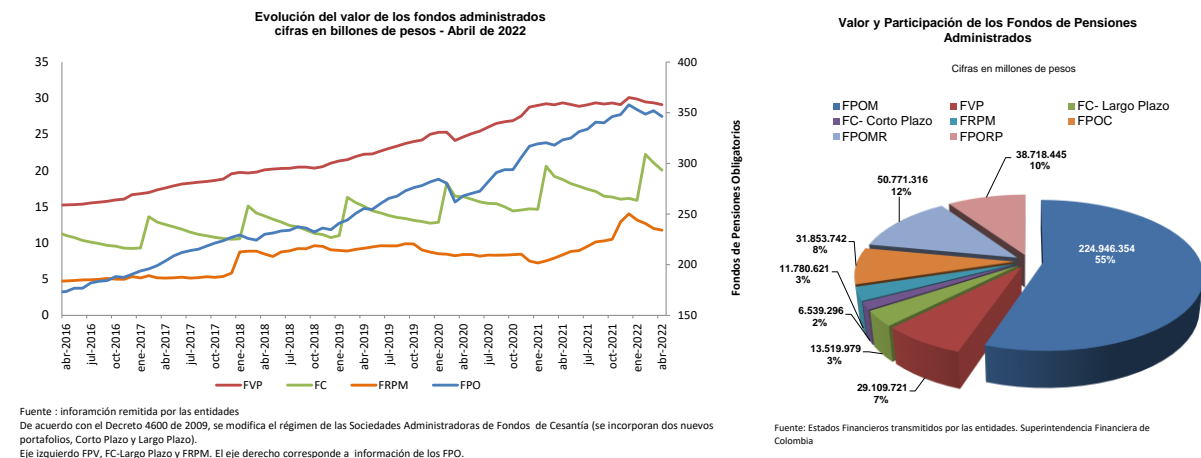
Gráfico 1



II. VALOR DE LOS FONDOS⁴

Al 30 de abril de 2022 el total de los recursos administrados por los diferentes tipos de Fondos de Pensiones Obligatorias (FPO), los Fondos Voluntarios de Pensión (FVP), los Fondos de Cesantías (FC) y los Fondos de Reservas de Pensiones del Régimen de Prima Media (FRPM) ascendieron a \$407.2 billones (b). Con respecto al mismo mes del año anterior, este monto representa un aumento de 7.26%, -0.85%, 6.83% y 40.7% en su orden.

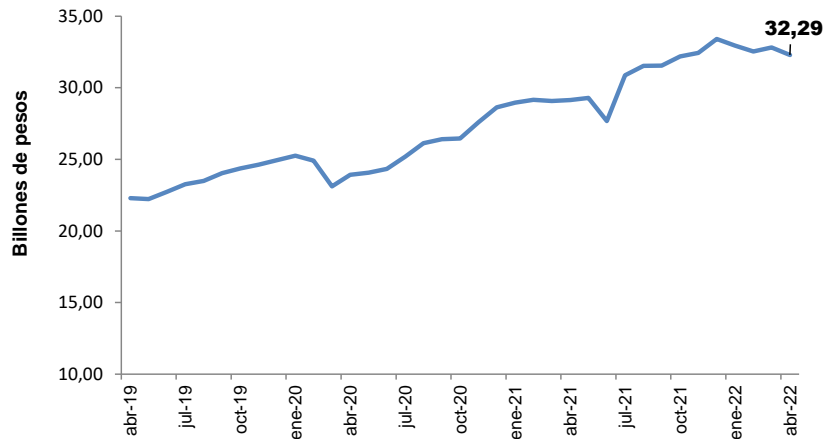
Gráfico 2



Vale la pena señalar que del total de recursos administrados por los Fondos de Pensiones Obligatorias (FPO), \$ 32.29 billones corresponden a recursos del Fondo de Garantía de Pensión Mínima (Gráfico 3).

⁴ Valor de los fondos, corresponde al valor remitido por las entidades en la cuenta de patrimonio.

Gráfico 3
Evolución fondo de garantía de pensión mínima - FPO



Fuente: Estados financieros remitidos por las entidades

En el Cuadro 8 se presenta el valor individual y los porcentajes de cada uno de los FPO, FVP, FC y el valor del RPM para el corte del 30 de abril de 2022.

Cuadro 9

Fondos de Pensiones Obligatorias	Fondos Moderado		Fondo Conservador		Fondo de Mayor Riesgo		Fondo de Retiro Programado	
	Millones de \$	Porcentaje	Millones de \$	Porcentaje	Millones de \$	Porcentaje	Millones de \$	Porcentaje
PROTECCION	78.653.516	35,0%	9.684.826	30,4%	17.950.280	35,36%	18.499.416	47,8%
PORVENIR	105.806.989	47,0%	15.391.297	48,3%	23.719.017	46,72%	11.022.599	28,5%
SKANDIA	11.793.177	5,2%	1.982.083	6,2%	2.674.118	5,27%	2.896.468	7,5%
SKANDIA PLAN ALTERNATIVO	423.884	0,2%		0,0%		0,00%		0,0%
COLFONDOS	28.268.789	12,6%	4.795.535	15,1%	6.427.902	12,66%	6.299.961	16,3%
Total	224.946.354	100,0%	31.853.742	100,0%	50.771.316	100,00%	38.718.445	100,0%

Fondos Voluntarios de Pensión		
Fondo	Millones de \$	Porcentaje
PROTECCION SMURFIT	102.822	0,4%
PROTECCION	10.731.405	36,9%
PORVENIR	5.032.225	17,3%
SKANDIA	7.261.444	24,9%
COLFONDOS	1.761.464	6,1%
COLSEGUROS	278.356	1,0%
FIDUALIANZA ABIERTO VISION	869.656	3,0%
FIDUPOPULAR PLAN FUTURO MULTIOPCION	54.450	0,2%
MULTIACCION	11.925	0,0%
SERVITRUST GNB SUDAMERIS	45.129	0,2%
FIDUDAVIVIENDA DAFUTURO	2.172.504	7,5%
FIDUCIARIA CREDICORP	232.871	0,8%
FIDUCIARIA BTG PACTUAL	527.373	1,8%
FIDUCIARIA COOMEVA S.A	27.791	0,1%
RENTA 4 & GLOBAL FIDUCIARIA S.A	305	0,0%
Total	29.109.721	100,0%

Fuente: Estados financieros remitidos por las entidades.
Cifras sujetas a verificación y rectificación.

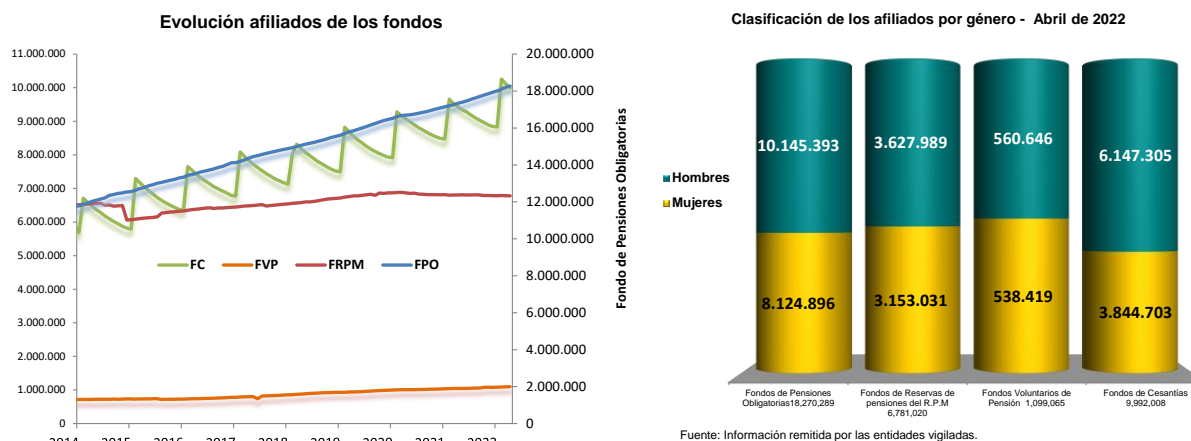
Fondos de Cesantías	Fondos de Cesantías - Portafolio Largo Plazo		Fondos de Cesantías - Portafolio Corto Plazo	
	Millones de \$	Porcentaje	Millones de \$	Porcentaje
PROTECCION	5.329.958	39,4%	2.546.444	38,9%
PORVENIR	6.412.288	47,4%	3.249.490	49,7%
SKANDIA	357.109	2,6%	138.493	2,1%
COLFONDOS	1.420.624	10,5%	604.869	9,2%
Total	13.519.979	100,0%	6.539.296	100,0%

FRPM		
Fondos	Millones de \$	Porcentaje
CAXDAC	1.632.784	13,9%
FONPRECON	-25.075	-0,2%
FONDOANTIOQUIA	278.754	2,4%
COLPENSIONES	9.894.159	84,0%
Total	11.780.621	100,0%

III. AFILIADOS

El número total de afiliados de los FPO, FC, FVP y FRPM ascendió a 36,142,382 al 30 de abril de 2022, con respecto al mismo mes del año anterior, mostrando una variación de 5.36%, 5.91%, 5.13% y -0.37% respectivamente. En el Gráfico 4 se destaca la participación de los afiliados por género para cada uno de los fondos mencionados.

Gráfico 4



A continuación, se presenta la clasificación de los afiliados según el ingreso base de cotización. Vale la pena resaltar que la mayoría de estos afiliados se ubican en el rango salarial que corresponde a ingresos menores o iguales a dos salarios mínimos. (Ver Cuadro 9).

Cuadro 10

	Fondos de Reservas de pensiones del Régimen de Prima Media		Fondos Voluntarios de Pensión		Fondos de Pensiones Obligatorias Moderado		Fondos de Pensiones Obligatorias Conservador *		Fondos de Pensiones Obligatorias Mayor Riesgo	
Salarios mínimos	Hombres	Mujeres	Hombres	Mujeres	Hombres	Mujeres	Hombres	Mujeres	Hombres	Mujeres
Menor o igual a 2	3.178.362	2.795.783	418.808	408.946	1.223.966	1.288.784	569.342	609.923	7.233.535	5.374.849
Mayor a 2 y menor igual a 4	228.933	190.652	39.607	44.887	88.030	88.002	37.589	40.039	590.162	450.050
Mayor a 4 y menor igual a 16	199.592	155.415	61.852	54.543	56.008	50.471	27.702	25.931	282.414	179.644
Mayor a 16	21.102	11.181	40.379	30.043	8.716	5.104	4.154	2.456	23.775	9.643
Rango de edad	Hombres	Mujeres	Hombres	Mujeres	Hombres	Mujeres	Hombres	Mujeres	Hombres	Mujeres
Hasta 34 años	433.962	419.478	135.093	137.238	8.457	8.199	3.471	1.909	5.139.876	4.365.893
entre 35 y 49 años	1.028.145	974.359	212.197	206.908	507.955	1.213.829	5.666	2.866	2.988.540	1.648.055
50 ó más años	2.165.882	1.759.194	213.356	194.273	860.308	210.333	629.650	673.574	1.470	238

Fuente: Información remitida por las entidades formatos 206, 201 y 491
* Se incluyen afiliados a los fondos de convergencia

El Cuadro 10 presenta el total de los afiliados para cada uno de los FPO, FVP, FC y FRPM al 30 de abril de 2022. Mientras que el 62.01% de los afiliados a los FPO son no cotizantes⁵ (11,329,461 personas), para los FRPM esta población representa el 61.94% (4,200,177 personas) del total de afiliados⁶.

Cuadro 11

Fondo	Fondos de Pensiones Obligatorias Moderado		Fondos de Pensiones Obligatorias Conservador		Convergencia						Fondos de Pensiones Obligatorias Mayor Riesgo	
	Afiliados	%	Afiliados Conservador	%	Afiliados Conservador-Moderado	%	Afiliados Conservador-Mayor Riesgo	%	Afiliados Moderado-Mayor Riesgo	%	Afiliados	%
PROTECCION	433.098	29,8%	176.263	29,1%	207.556	29,2%	327	63,0%	422.909	31,2%	4.083.279	28,9%
PORVENIR	810.670	55,8%	330.112	54,5%	396.345	55,8%	48	9,2%	738.458	54,5%	8.741.021	61,8%
SKANDIA	17.505	1,2%	6.988	1,2%	6.064	0,9%	81	15,6%	14.305	1,1%	81.482	0,6%
COLFONDOS	194	0,0%	92.863	15,3%	100.426	14,1%	63	12,1%	179.459	13,2%	1.238.290	8,8%
SKANDIA ALTERNATIVO	192.483	13,24%										
Total	1.453.950	100,0%	606.226	100,0%	710.391	100,0%	519	100,0%	1.355.131	100,0%	14.144.072	100,0%

Fondo de Reservas del Régimen de Prima Media		
Fondos	Afiliados	%
CAXDAC	432	0,01%
FONPRECON	2.743	0,04%
PENSIONES DE ANTIOQUIA	292	0,00%
COLPENSIONES	6.777.553	99,95%
Total	6.781.020	100,00%

Fondos de Cesantías		
Fondo	Afiliados	%
PROTECCION	3.529.502	35,3%
PORVENIR	5.453.244	54,6%
SKANDIA	65.456	0,7%
COLFONDOS	943.806	9,4%
Total	9.992.008	100,0%

Fuente: Información remitida por las entidades formatos 103, 106, 206 y 491.
* Administrados por Protección.

Fondos Voluntarios de Pensión		
Fondo	Afiliados	%
SMURFIT*	1.678	0,2%
PROTECCION	494.674	45,0%
PORVENIR	199.028	18,1%
SKANDIA	93.594	8,5%
COLFONDOS	58.063	5,3%
COLSEGUROS	36.676	3,3%
FIDUALIANZA ABIERTO VISION	23.602	2,1%
FIDUPOPULAR PLAN FUTURO	5.521	0,5%
MULTIACCIÓN	370	0,0%
SERVITRUST GNB SUDAMERIS	768	0,1%
FIDUAVIVIENDA DAFUTURO	179.662	16,3%
FIDUCIARIA CREDICORP	1.004	0,1%
FIDUCIARIA BTG PACTUAL	1.950	0,2%
FIDUCOOMEVA	2.465	0,2%
RENTA 4 & GLOBAL FIDUCIARIA	10	0,0%
Total	1.099.065	100,0%

Así mismo, del total de afiliados a los FPO, el 53.95% corresponde a afiliados inactivos⁷ (9,857,293 personas), mientras que para los afiliados a Colpensiones⁸ el 53.6% corresponde a esta clasificación (3,632,443 personas).

Vale la pena señalar que, de acuerdo con lo establecido en el artículo primero del Decreto 959 de 2018, las mujeres menores de 42 años y los hombres menores de 47, que a marzo de 2019 no hubiesen elegido tipo de fondo, mantendrán el saldo acumulado de su ahorro individual en el fondo Moderado, mientras que los nuevos aportes (cotizaciones) estarán destinados al fondo de Mayor Riesgo.

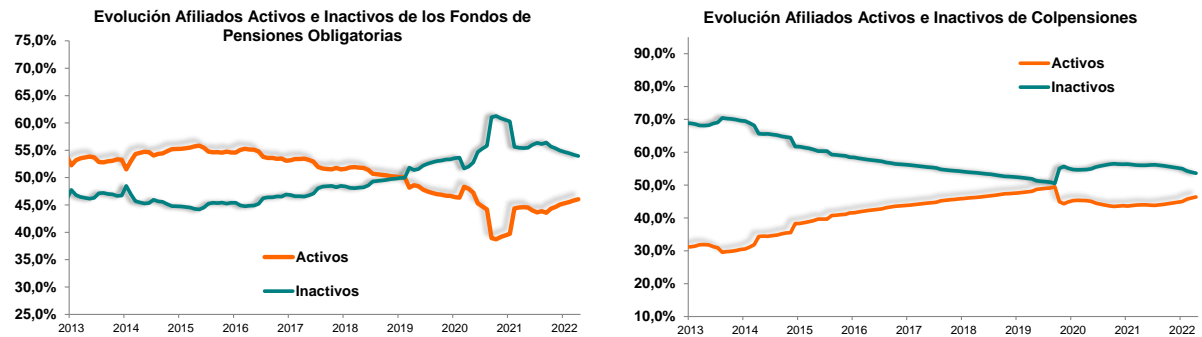
⁵ Se entiende como no cotizantes a aquellos afiliados no pensionados, para quienes no se efectuó la cotización obligatoria durante el mes para el cual reporta.

⁶ El número de afiliados cotizantes a los FPO fue de 6,940,828 y a los FRPM fue 2,580,843.

⁷ Los afiliados inactivos son aquellos que no han efectuado cotizaciones en por lo menos los últimos seis meses.

⁸ El número de afiliados activos a los FPO fue de 8,412,996 y a Colpensiones fue 3,145,110.

Gráfico 5

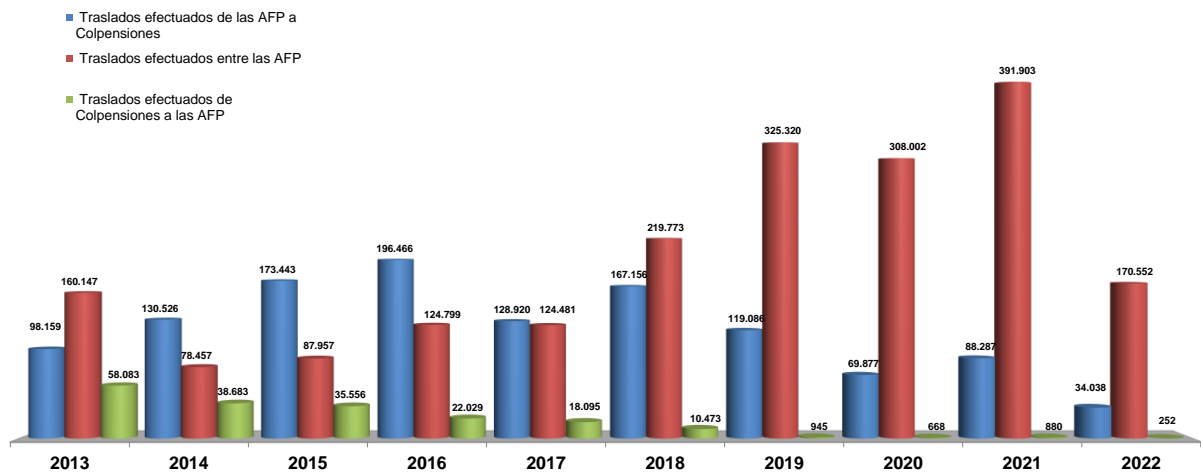


Fuente : Información transmitida por las entidades.

En el Gráfico 6 se presenta la evolución de los afiliados que se han trasladado al interior del Sistema General de Pensiones para los cortes de fin de año entre 2013 y lo corrido de 2022.

Gráfico 6

Traslados de afiliados del Sistema General de Pensiones

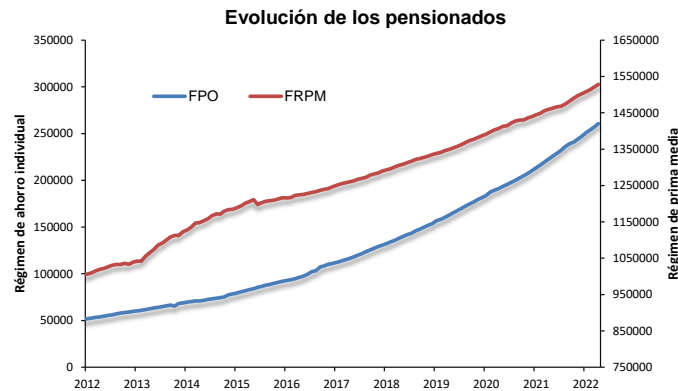


Fuente: Información remitida por las AFP, formato 493.
Para el año 2019, se realizó reproceso por retransmisión de información.
Cifras a diciembre de cada año. Las cifras del 2022 al cierre de abril. Información sujeta a revisión y verificación.

IV. PENSIONADOS

Del número total de pensionados del Sistema General de Pensiones al 30 de abril de 2022 (gráficos 7 y 8), 85.43% corresponde a los pensionados del RPM (1,528,575 personas) y el porcentaje restante a los pensionados de los FPO del RAIS (260,738 personas).

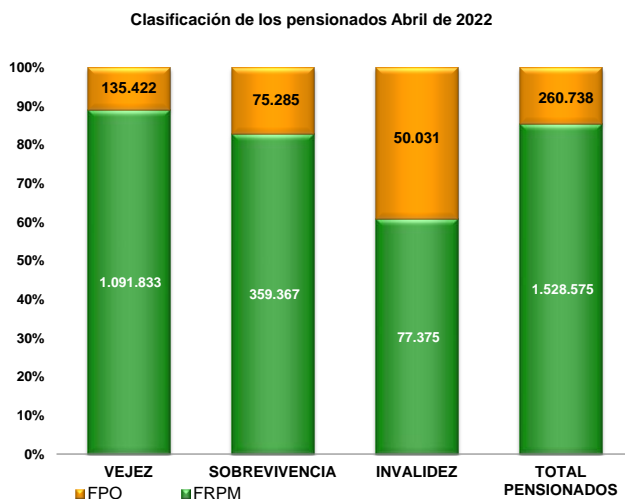
Gráfico 7



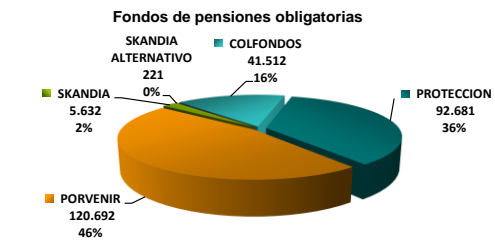
Fuente: Información remitida por las entidades, formatos 495 y 205.

De otra parte, del total de pensionados de los FPO del RAIS el 28.87% corresponde a pensionados por sobrevivencia, el 19.19% a pensionados por invalidez y el restante 51.94% a pensionados por vejez. Con respecto a los pensionados del RPM, el 71.43% representa los pensionados por vejez, el 23.51% los de sobrevivencia y el 5.06% a los pensionados por invalidez.

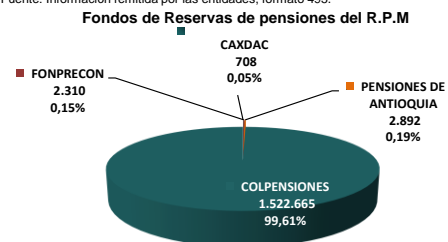
Gráfico 8



Fuente: Información remitida por las entidades.



Fuente: Información remitida por las entidades, formato 495.



Fuente: Información remitida por las entidades, formato 205.

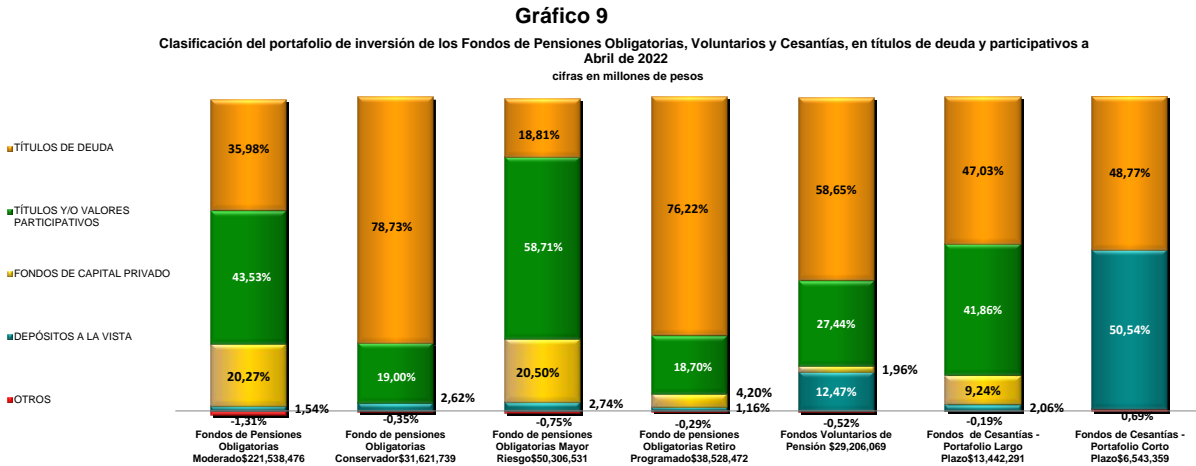
V. PORTAFOLIO DE INVERSION

i. Fondos de Pensiones Obligatorias, Voluntarios y Fondos de Cesantías

Al cierre de abril de 2022 el valor del portafolio de los FPO Moderado, Conservador, de Mayor Riesgo y Especial de Retiro Programado se ubicó en \$221.54b, \$31.62b, \$50.31b y \$38.53b, respectivamente. En conjunto los fondos obligatorios aumentaron 6.8% respecto a abril de 2021.

Por su parte los FVP, los FC Largo Plazo y los FC Corto Plazo, se ubicaron en \$29.21b, \$13.44b y \$6.54b, montos que corresponden a una variación anual de -0.63%, 4.35% y 11.64% respectivamente.

La inversión en títulos de deuda constituye el rubro más significativo para el caso de los FPO Conservador 78.73%, FPO Especial de Retiro Programado 76.22%, los FVP 58.65%, los FC-Largo Plazo 47.03%. Por su parte, los títulos y valores participativos tienen una mayor proporción en el FPO Moderado 43.53%⁹ y en el FPO de Mayor Riesgo 58.71%.

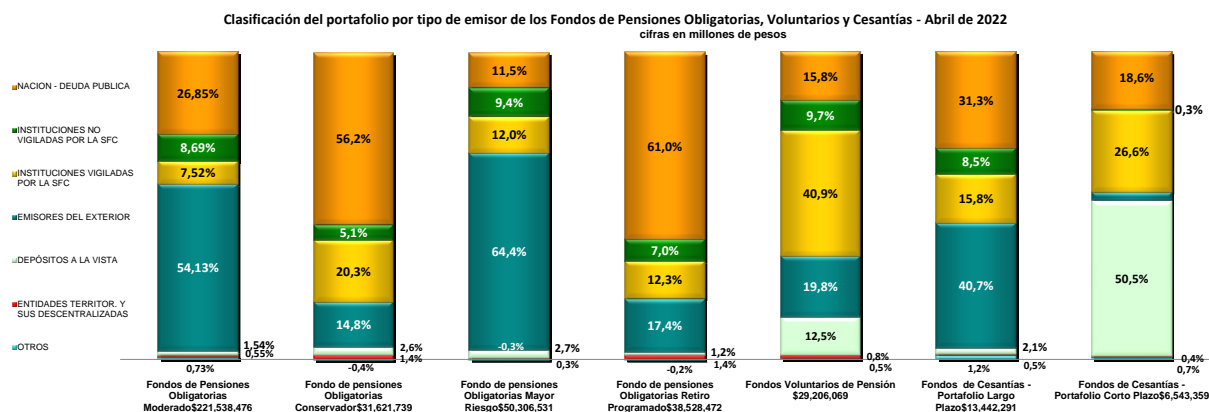


Fuente: Información transmitida por las AFP. Formato 351.
Otros: Posición neta en derivados y operaciones de contado, operaciones repo y depósitos Banco de la República.

En el Gráfico 10 se observa la clasificación del portafolio por tipo de emisor para cada uno de los tipos de fondos de los FPO, los FVP y FC (para los portafolios que lo componen, Portafolio de Corto Plazo y Largo Plazo).

9 De conformidad con el artículo 2.6.12.1.18 del Decreto 2555 de 2010, cuando ocurran excesos en los límites establecidos en el régimen de inversiones, las Sociedades Administradoras de Fondos de Pensiones y Cesantías deben presentar planes de ajuste para consideración y autorización de esta Superintendencia. Dichos planes deben contener una explicación de los excesos y un análisis técnico que justifique el plan de ajuste propuesto.

Gráfico 10



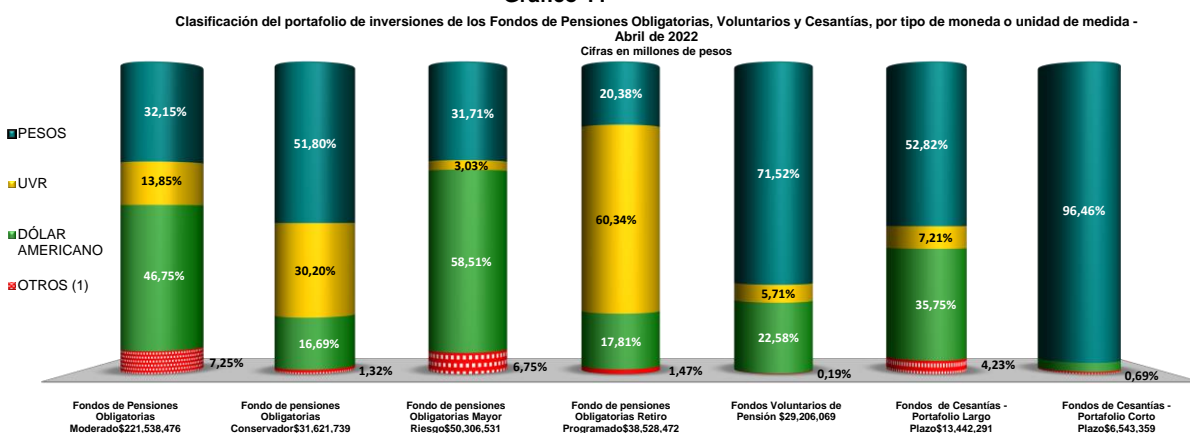
Fuente: información transmitida por las AFP. Formato 351.

* Otros: incluye operaciones repo, posición neta en derivados y participaciones en fondos de capital privado nacionales y depósitos remunerados del Banco de la República.

En el Gráfico 11 se presenta la composición del portafolio de inversiones por tipo de moneda o unidad de medida. Los fondos concentran la mayor parte de sus inversiones en instrumentos denominados en pesos, con la siguiente composición para cada caso: FPO Moderado 32.15% FPO Conservador 51.8%, FPO de Mayor Riesgo 31.71%, FPO Especial de Retiro Programado 20.38%, FVP 71.52%, FC–Largo Plazo 52.82% y FC–Corto Plazo 96.46%.

Por su parte, la composición en UVR es para los FPO Moderado 13.85%, FPO Conservador 30.2%, FPO de Mayor Riesgo 3.03%, FPO Especial de Retiro Programado 60.34%, FVP 5.71% y FC-Largo Plazo 7.21%.

Gráfico 11



Fuente: Información transmitida por las AFP. Formato 351.

(1) Dólar Australiano, Dólar Canadiense, Libra, Yen, Euro, Real, Peso Mexicano y Nuevo Sol Peruano.

En cuanto a la posición en moneda extranjera se observa que los FPO Moderado tienen el 45.48%, cubierto frente al riesgo de fluctuación de la tasa de cambio, los FPO Conservador 33.22%, FPO de Mayor Riesgo 52.82% y FPO Especial Retiro Programado 30.16%. Así mismo, la proporción cubierta frente al riesgo cambiario para los FC–Largo Plazo es 25.43% y los FVP el 36.64%, ver cuadro 11.

Cuadro 12

	Fondos de Pensiones Obligatorias Moderado	Fondos de Cesantías - Portafolios de Largo Plazo	Fondos Voluntarios de Pensión	Fondos de Pensiones Obligatorias Conservador	Fondos de Pensiones Obligatorias Mayor Riesgo	Fondos de Pensiones Obligatorias Retiro Programado
Inversión en moneda extranjera expresada en US \$ (A)	30.894.847	1.361.236	1.714.537	1.463.651	8.372.637	1.900.631
Cobertura sobre inversión en moneda extranjera expresada en US \$ (B)	14.051.566	346.196	628.192	486.270	4.422.208	573.200
Inversión en moneda extranjera sin cobertura expresada en US \$, (A-B=C)	16.843.281	1.015.040	1.086.345	977.381	3.950.430	1.327.431
Porcentaje cubierto de la inversión en moneda extranjera (B / A = D)	45,48%	25,43%	36,64%	33,22%	52,82%	30,16%
Inversión en moneda extranjera expresada en pesos, sin cobertura (C* TRM =E)	66.804.999.868	4.025.923.525	4.308.738.529	3.876.556.703	15.668.470.827	5.264.948.920
Valor del fondo en miles de pesos (F)	221.538.476.074	13.442.290.808	29.206.069.098	31.621.739.117	50.306.530.822	38.528.471.633
Porcentaje del fondo sin cobertura (E / F)	30,2%	29,9%	14,8%	12,3%	31,1%	13,7%

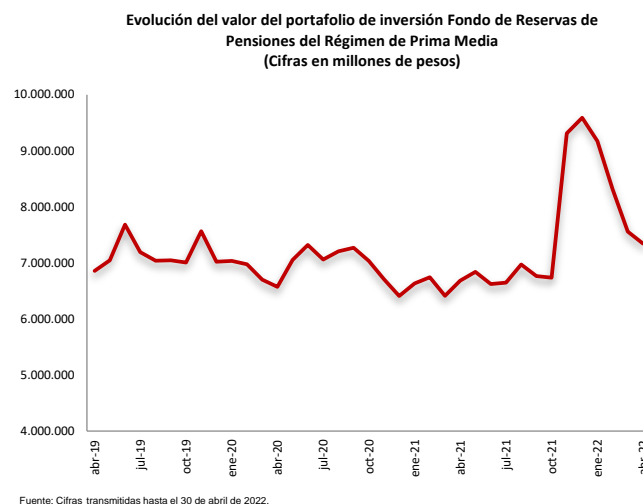
Fuente: Información transmitida por las AFP. Formatos: 468, 472 y 351.

En el Anexo se presenta una evolución de la composición del portafolio de los FPO para los tipos de fondos, FC- portafolio de Largo Plazo y FVP por títulos de deuda y participativos, emisor y moneda, para los últimos dos años. Para el caso de los FC – portafolio de Corto Plazo se muestra la relación de lo corrido del último año.

ii.Fondo de las Reservas de Pensiones del Régimen de Prima Media

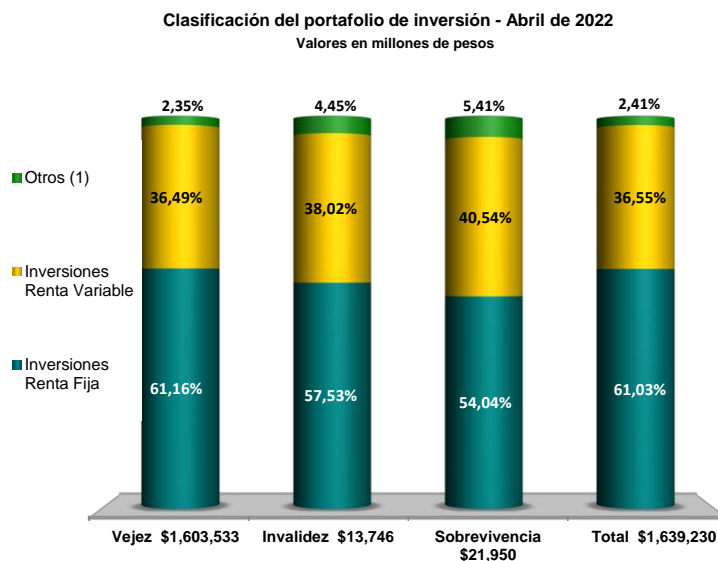
El valor administrado en el fondo de reservas del RPM a abril de 2022 se ubicó en \$7.35b (Gráfico 12).

Gráfico 12



Por su parte, el portafolio de inversiones de CAXDAC¹⁰ al 30 de abril de 2022 se ubicó en \$1.64b. En los Gráficos 13, 14 y 15 se presenta la composición del portafolio para esta entidad por tipo de inversión, emisor y por tipo de moneda o unidad de medida.

Gráfico 13



Fuente: Información transmitida por Caxdac. Formato 351.
(1) Depósitos a la vista y posición neta en derivados

¹⁰ CAXDAC El régimen de inversiones será el mismo al establecido para el Fondo Moderado en los términos previstos en el Título 12 del Libro 6 de la Parte 2 del Decreto 2555 de 2010.

Gráfico 14

Clasificación del portafolio por tipo de emisor - Abril de 2022

Valores en millones de pesos

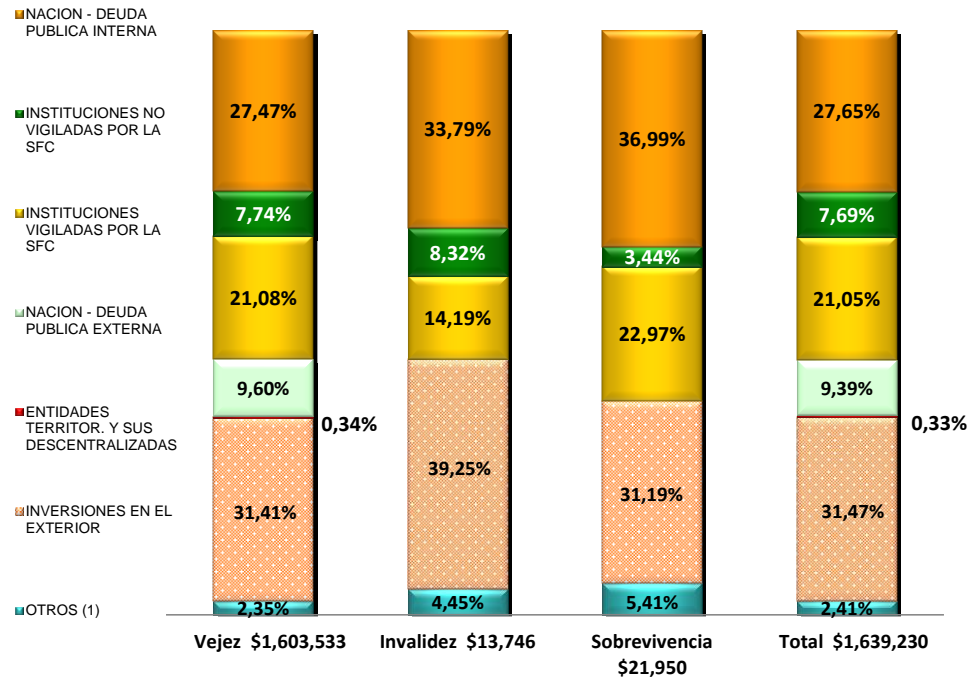
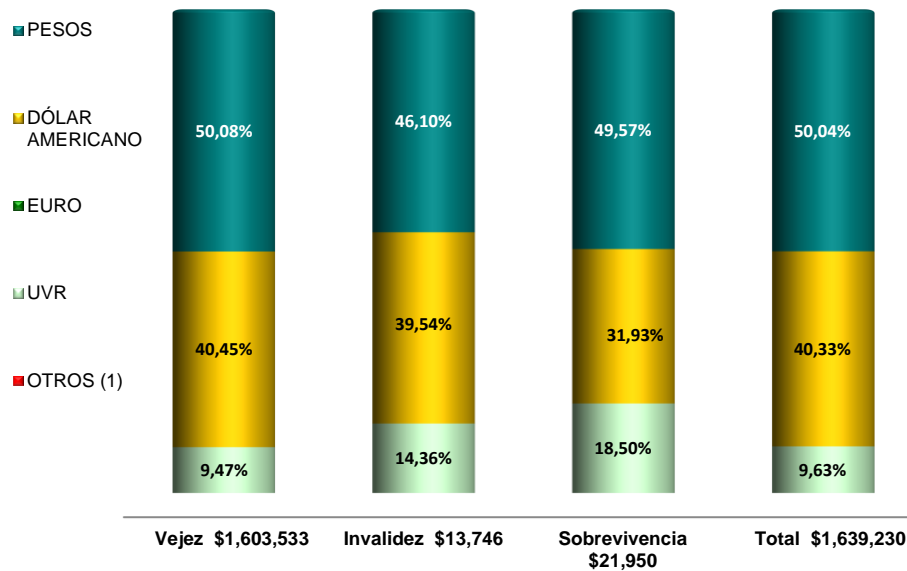


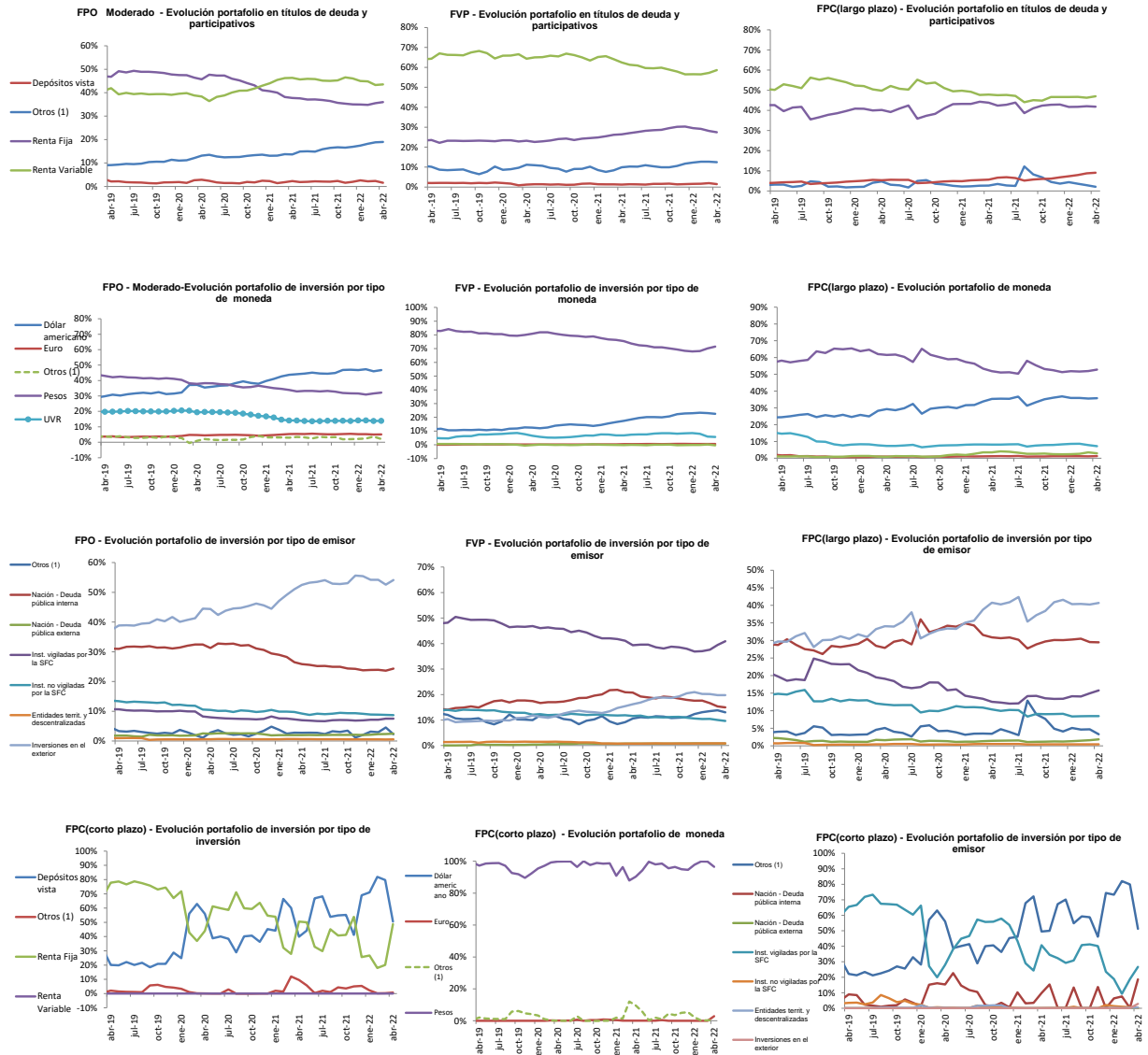
Gráfico 15

Clasificación del portafolio por tipo de moneda o unidad de medida
Abril de 2022

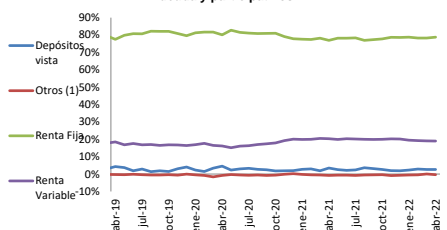
Valores en Millones de pesos



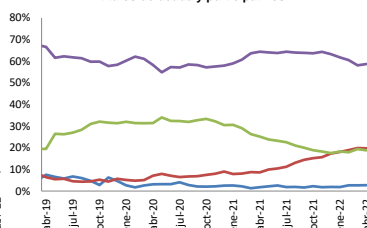
Anexos



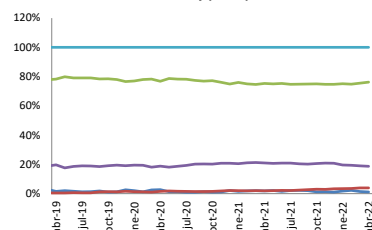
FPO Conservador - Evolución portafolio en títulos de deuda y participativos



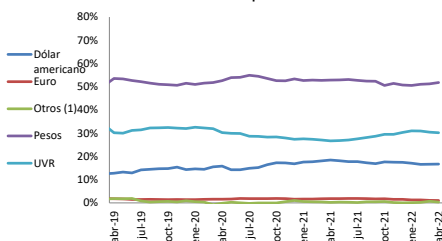
FPO Mayor Riesgo - Evolución portafolio en títulos de deuda y participativos



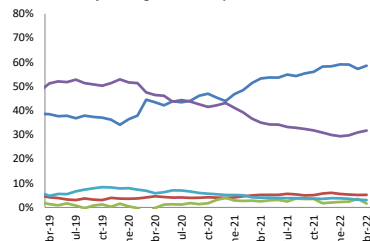
FPO Retiro Programado - Evolución portafolio en títulos de deuda y participativos



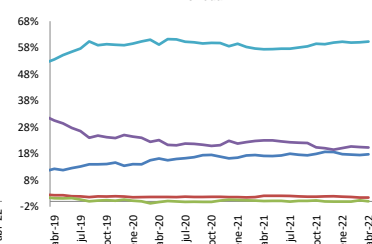
FPO Conservador - Evolución portafolio de moneda



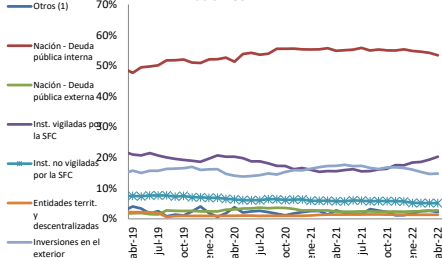
FPO Mayor Riesgo Evolución portafolio de moneda



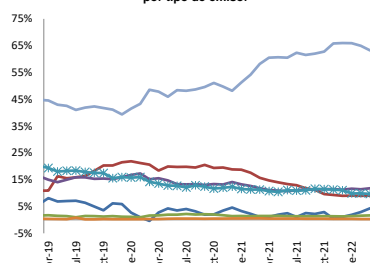
FPO Retiro Programado Evolución portafolio de moneda



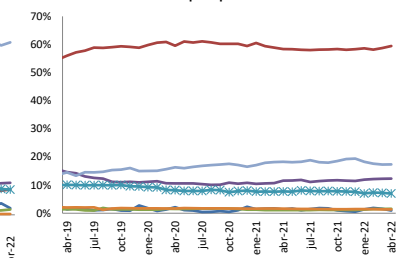
FPO Conservador- Evolución portafolio de inversión por tipo de emisor



FPO Mayor Riesgo- Evolución portafolio de inversión por tipo de emisor



FPO Retiro Programado Evolución portafolio de inversión por tipo de emisor



VI. PUBLICACIÓN DE INFORMACIÓN DE LOS FONDOS DE PENSIONES, CESANTÍAS, Y ENTIDADES DEL RÉGIMEN DE PRIMA MEDIA¹¹

A continuación, se presenta el enlace de la página de la Superintendencia Financiera www.superfinanciera.gov.co en donde podrá encontrar información detallada por cada uno de los fondos de pensiones obligatorias, fondos voluntarios de pensión, fondos de cesantía y entidades administradas por el Régimen de Prima Media más recientes.

Fondos de Pensiones y Cesantías

Sociedades Administradoras de Fondos de Pensiones y de Cesantía

Estadísticas de los fondos administrados

- Valor del Fondo
 - [Fondos de Pensiones Obligatorias](#)
 - [Fondos Voluntarios de Pensión](#)
 - [Fondos de Cesantía](#)
- Afiliados
 - [Fondos de Pensiones Obligatorias](#)
 - [Fondos Voluntarios de Pensión](#)
 - [Fondos de Cesantía](#)
- Portafolio de Inversión
 - [Fondos de Pensiones Obligatorias](#)
 - [Fondos Voluntarios de Pensión](#)
 - [Fondos de Cesantía](#)
- Rentabilidad
 - [Fondos de Pensiones Obligatorias](#)
 - [Fondos de Cesantía](#)

Entidades Administradoras del Régimen de Prima Media con Prestación Definida

Estadísticas de los Fondos Administrados

- [Valor del Fondo](#)
- [Afiliados](#)
- [Pensionados](#)

¹¹ Para utilizar directamente los enlaces aquí publicados, señale la dirección subrayada al tiempo que presiona la tecla CTRL.

En este informe se registran las principales cifras de los fondos de pensiones obligatorias, fondos voluntarios de pensión, fondos de cesantías y fondos de reservas de pensiones del régimen de prima media al cierre de Abril de 2022, basado en la información reportada por las entidades vigiladas por la Superintendencia Financiera de Colombia con corte al 25 de Mayo de 2022. Las cifras son preliminares y están sujetas a verificación.