

Informe mensual

Fondos de Pensiones y Cesantías



DICIEMBRE
2021

CONTENIDO

I.	RENTABILIDAD	5
II.	VALOR DE LOS FONDOS	8
III.	AFILIADOS	10
IV.	PENSIONADOS	13
V.	PORTAFOLIO DE INVERSIÓN	14
	i. Fondos de Pensiones Obligatorias, Voluntarios y de Cesantías	14
	ii. Fondo de las Reservas de Pensiones del Régimen de Prima Media	16
VI.	PUBLICACIÓN DE INFORMACIÓN DE LOS FONDOS DE PENSIONES, CESANTÍAS, Y ENTIDADES DEL RÉGIMEN DE PRIMA MEDIA	19

ÍNDICE DE GRÁFICOS

Gráfico 1.	Rentabilidad mensual promedio y rentabilidad acumulada con volatilidades de los fondos de cesantías – largo plazo.	7
Gráfico 2.	Evolución del valor de los fondos.	8
Gráfico 3.	Evolución del fondo de garantía de pensión mínima – FPO.	8
Gráfico 4.	Evolución afiliados a los fondos y clasificación por género.	10
Gráfico 5.	Evolución afiliados activos e inactivos de los fondos de pensiones obligatorias y Colpensiones.	12
Gráfico 6.	Traslados de afiliados entre las AFP y Colpensiones.	12
Gráfico 7.	Evolución de los pensionados.	13
Gráfico 8.	Clasificación de los pensionados, fondos de pensiones obligatorias y administrador de pensiones de prima media.	13
Gráfico 9.	Clasificación de los portafolios de inversión de los fondos de pensiones obligatorias, voluntarios y cesantías en títulos de deuda y participativos.	14
Gráfico 10.	Clasificación del portafolio por tipo de emisor de los fondos de pensiones obligatorias, voluntarios y cesantías.	15
Gráfico 11.	Clasificación del portafolio de inversiones de los fondos de pensiones obligatorias, voluntarios y cesantías por tipo de moneda o unidad de medida a diciembre de 2021.	15
Gráfico 12.	Evolución último año del valor del portafolio de inversión fondo de reserva de pensiones del régimen de prima media.	16
Gráfico 13.	Clasificación del portafolio de inversión del fondo de reservas de prima media.	17
Gráfico 14.	Clasificación del portafolio por tipo de emisor del fondo de reservas de prima media.	17
Gráfico 15.	Clasificación del portafolio por tipo de moneda o unidad de medida del fondo de reservas de prima media.	18

ÍNDICE DE CUADROS

Cuadro 1.	Rentabilidad acumulada de los fondos de pensiones obligatorias – fondo moderado, conservador, mayor riesgo y portafolios de cesantías	5
Cuadro 2.	Rentabilidad calculada desde el inicio de operaciones - NAV	6
Cuadro 3.	Rentabilidad acumulada calculada desde el inicio de Multifondos - NAV	6
Cuadro 4.	Rentabilidad calculada para los últimos 5 años - NAV	6
Cuadro 5.	Rentabilidad calculada para los últimos 12 meses - NAV	6
Cuadro 6.	Portafolio de largo plazo - Rentabilidad calculada - NAV últimos 2 años	7
Cuadro 7.	Portafolio de corto plazo - Rentabilidad calculada - NAV últimos 3 meses	7
Cuadro 8.	Valor de los fondos	9
Cuadro 9.	Clasificación de afiliados por rango salarial, edad y género	10
Cuadro 10.	Afiliados	11
Cuadro 11.	Posición en moneda extranjera y coberturas	16

I. RENTABILIDAD

El Cuadro 1 muestra las rentabilidades mínimas de los Fondos de Pensiones Obligatorias (FPO) y Cesantías, calculadas para cada tipo de fondo; FPO conservador 36 meses, FPO moderado a 48 meses, el FPO de mayor riesgo a 60 meses y el FPO retiro programado a 42 meses. De igual forma, se observan las rentabilidades acumuladas para los últimos 24 meses del portafolio de Largo Plazo y las rentabilidades acumuladas de los últimos tres meses para el portafolio de Corto Plazo de los fondos de cesantías¹. Adicionalmente se publica la rentabilidad de cada uno de los fondos, utilizando la metodología de valor de unidad (NAV), para diferentes horizontes de tiempo.

Cuadro 1
Rentabilidad mínima de los Fondos de Pensiones Obligatorias y de los Fondos de Cesantía
Rentabilidad mínima de los Fondos de Pensiones Obligatorias y de los Fondos de Cesantía

AFP	FONDO DE PENSIONES OBLIGATORIAS * Hasta 31/12/2021								FONDOS DE CESANTÍA***Hasta 31/12/2021	
	FONDO CONSERVADOR		FONDO MODERADO		FONDO MAYOR RIESGO		FONDO RETIRO PROGRAMADO **		PORTAFOLIO DE LARGO PLAZO	PORTAFOLIO DE CORTO PLAZO
	Últimos 36 meses		Últimos 48 meses		Últimos 60 meses		Últimos 42 meses		Últimos 24 meses	Últimos 3 meses
	NOMINAL	REAL	NOMINAL	REAL	NOMINAL	REAL	NOMINAL	REAL	NOMINAL	NOMINAL
Protección	6,68%	2,91%	9,06%	5,33%	10,34%	6,46%	7,54%	4,07%	6,54%	1,25%
Ponvenir	7,00%	3,21%	10,01%	6,25%	10,29%	6,41%	7,60%	4,13%	5,73%	1,24%
Skandia	6,89%	3,11%	8,38%	4,67%	9,28%	5,43%	7,55%	4,08%	5,45%	1,00%
Colfondos	6,63%	2,86%	9,16%	5,43%	11,16%	7,24%	8,07%	4,58%	6,18%	1,37%
Promedio	6,83%	3,05%	9,47%	5,72%	10,19%	6,31%	7,14%	3,47%	6,08%	1,26%
RENTABILIDAD MÍNIMA	4.86%		6.02%		6.31%		4.83%		2.72%	0.64%

* El Decreto 2949 de 2010 por el cual se modifica el Decreto 2555 de 2010, en su artículo 2.6.5.1.4 establece el período de cálculo de la rentabilidad mínima para los tipos de fondos de pensiones obligatorias.

** Para el Fondo de Retiro Programado el Decreto 059 de 2018 estableció un período de transición, modificó la metodología, el período de cálculo y la verificación de la rentabilidad mínima obligatoria, para la cual se realizará una primera revisión a partir del 30 de junio de 2020.

*** El Decreto 4936 de 2009 en su artículo 4 establece el período de cálculo de la rentabilidad mínima para los portafolios de los fondos de cesantía.

Para efectos de la determinación de la rentabilidad mínima del Fondo Especial de Retiro Programado el artículo 7 del Decreto 59 de 2018, estableció que: i) a partir del 30 de junio de 2020 la Superintendencia Financiera de Colombia realizará la primera revisión de rentabilidad mínima tomando como período de cálculo los últimos veinticuatro (24) meses. Y ii) la primera verificación de rentabilidad mínima obligatoria para el Fondo Especial de Retiro Programado de acuerdo con lo establecido en el artículo 2.6.5.1.9, se realiza a partir del 30 de junio de 2021. Para el efecto, se toman como período de cálculo los últimos treinta y seis (36) meses. En las verificaciones posteriores se adicionarán al período de cálculo los meses transcurridos hasta completar el período de cálculo previsto en el artículo 2.6.5.1.4. del Decreto 2555 de 2010².

¹ Desde 30 de septiembre de 2021 al 31 de diciembre de 2021.

² Revisión de rentabilidad mínima: si durante el período de cálculo el fondo presenta un defecto de rentabilidad mínima, la Sociedad Administradora deberá constituir una provisión por el valor equivalente al defecto.

Verificación de rentabilidad mínima obligatoria: si durante el período de cálculo el fondo presenta un defecto de rentabilidad mínima, la Sociedad Administradora deberá responder con sus propios recursos por el valor equivalente al defecto.

Cuadro 2
Rentabilidad calculada desde el inicio de operaciones – NAV

AFP	FONDO MODERADO Hasta 31/12/2021	
	NOMINAL	REAL
Protección	15.60%	8.51%
Porvenir	14.96%	7.92%
Skandia	15.40%	8.33%
Colfondos	14.68%	7.65%
SISTEMA	15.06%	8.01%

Rentabilidad nominal y real calculada bajo la metodología de valor de unidad (NAV) desde julio de 1995 hasta la fecha actual.

Cuadro 3
Rentabilidad acumulada calculada desde el inicio de Multifondos – NAV

AFP	FONDO CONSERVADOR		FONDO MODERADO		FONDO MAYOR RIESGO		FONDO RETIRO PROGRAMADO	
	NOMINAL	REAL	NOMINAL	REAL	NOMINAL	REAL	NOMINAL	REAL
Protección	7.33%	3.43%	8.45%	4.51%	8.48%	4.53%	8.12%	4.19%
Porvenir	7.31%	3.41%	8.63%	4.68%	8.13%	4.20%	8.10%	4.17%
Skandia	7.31%	3.41%	8.47%	4.52%	7.92%	4.00%	7.96%	4.03%
Colfondos	7.37%	3.46%	8.17%	4.24%	9.75%	5.76%	7.94%	4.02%
Promedio	7.33%	3.43%	8.47%	4.53%	8.38%	4.44%	8.06%	4.13%

Rentabilidad nominal y real calculada bajo la metodología de valor de unidad (NAV), desde el inicio de los Multifondos (marzo de 2011) hasta 31/12/2021

Cuadro 4
Rentabilidad calculada para los últimos 5 años – NAV

AFP	FONDO CONSERVADOR		FONDO MODERADO		FONDO MAYOR RIESGO		FONDO RETIRO PROGRAMADO	
	NOMINAL	REAL	NOMINAL	REAL	NOMINAL	REAL	NOMINAL	REAL
Protección	6.89%	3.12%	10.24%	6.36%	10.34%	6.46%	8.07%	4.26%
Porvenir	7.08%	3.31%	10.98%	7.07%	10.29%	6.41%	8.03%	4.23%
Skandia	7.11%	3.34%	9.62%	5.76%	9.28%	5.43%	8.06%	4.25%
Colfondos	6.83%	3.07%	10.12%	6.24%	11.16%	7.24%	8.37%	4.56%
Promedio	6.98%	3.21%	10.52%	6.63%	10.19%	6.31%	8.11%	4.30%

Rentabilidad nominal y real calculada bajo la metodología de valor de unidad (NAV), para los últimos 5 años desde 31/12/2016 hasta 31/12/2021

Cuadro 5
Rentabilidad calculada para los últimos 12 meses - NAV

AFP	FONDO CONSERVADOR		FONDO MODERADO		FONDO MAYOR RIESGO		FONDO RETIRO PROGRAMADO	
	NOMINAL	REAL	NOMINAL	REAL	NOMINAL	REAL	NOMINAL	REAL
Protección	0.08%	-5.25%	11.62%	5.68%	14.99%	8.87%	3.56%	-1.95%
Porvenir	0.28%	-5.06%	12.79%	6.79%	14.29%	8.20%	3.40%	-2.10%
Skandia	-0.63%	-5.92%	7.17%	1.47%	7.44%	1.72%	2.77%	-2.70%
Colfondos	-0.81%	-6.09%	9.95%	4.09%	11.05%	5.14%	3.55%	-1.96%
Promedio	-0.01%	-5.33%	11.67%	5.72%	13.64%	7.59%	3.45%	-2.05%

Rentabilidad nominal y real calculada bajo la metodología de valor de unidad (NAV), para el último año desde 31/12/2020 hasta 31/12/2021

Cuadro 6
Portafolio de Largo plazo - Rentabilidad calculada últimos 2 años

AFP	FONDO DE CESANTÍA Portafolio Largo Plazo Hasta 31/12/2021	
	NOMINAL	REAL
Protección	6.54%	2.84%
Porvenir	5.73%	2.06%
Skandia	5.45%	1.79%
Colfondos	6.18%	2.49%
Promedio	6.08%	2.40%

Rentabilidad nominal y real calculada para los últimos 24 meses bajo la metodología de valor de unidad (NAV), desde 31/12/2019 hasta 31/12/2021.

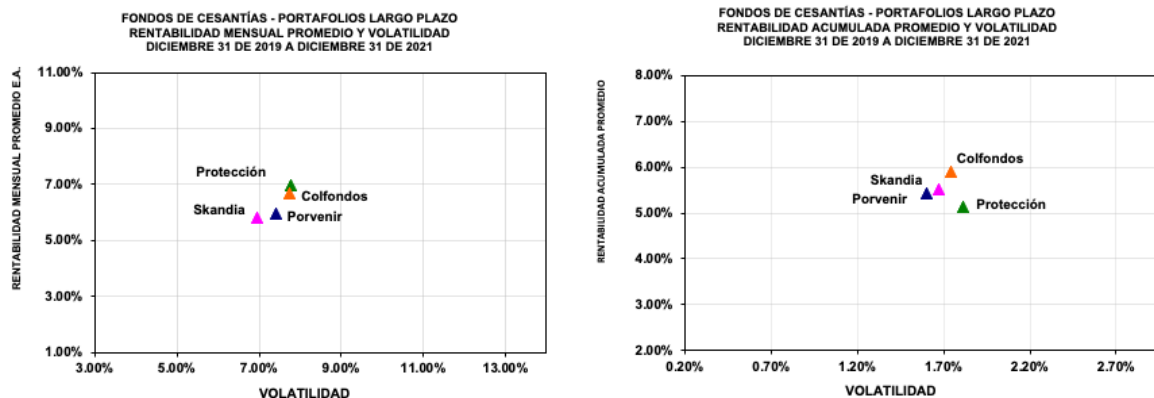
Cuadro 7
Portafolio de Corto plazo - Rentabilidad calculada últimos 3 meses

AFP	FONDO DE CESANTÍA Portafolio Corto Plazo Hasta 31/12/2021	
	NOMINAL	REAL
Protección	1.25%	-3.60%
Porvenir	1.24%	-3.61%
Skandia	1.00%	-3.84%
Colfondos	1.37%	-3.49%
Promedio	1.26%	-3.59%

Rentabilidad nominal y real calculada para los últimos 3 meses bajo la metodología de valor de unidad (NAV), desde 30/09/2021 hasta 31/12/2021.

La rentabilidad mensual promedio de los Portafolios de Largo Plazo de los fondos de cesantías³, durante los últimos 24 meses estuvo entre 5.80% y 6.95%, con volatilidades anualizadas entre 6.96% y 7.76%. Por su parte, la rentabilidad acumulada de los últimos 24 meses estuvo entre 5.13% y 5.89% E.A., con volatilidades anualizadas entre 1.6% y 1.81% (Gráfico 1).

Gráfico 1



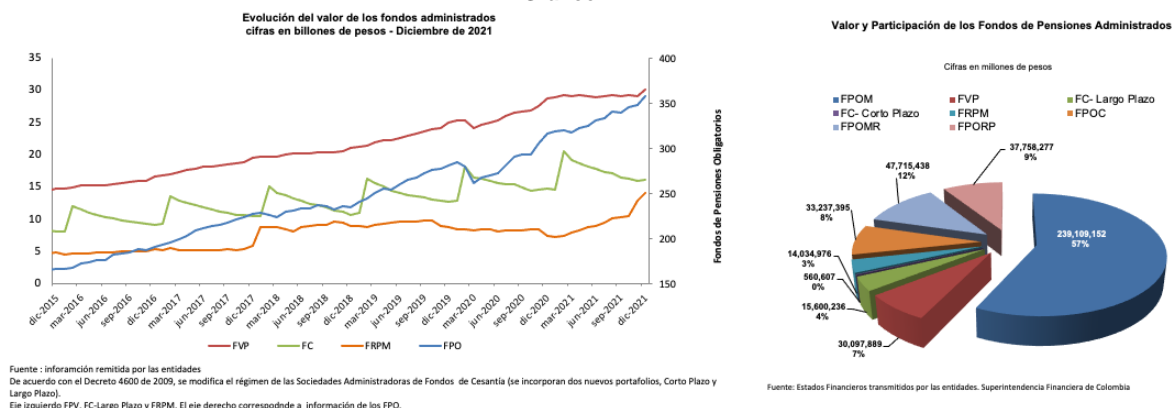
Fuente: Informes presentados por las AFP

³ El Decreto 059 de 2018 reemplazó el portafolio de referencia por índices de mercado y la SFC mediante la Circular Externa 035 de 2018, estableció tales índices a utilizar para el cálculo de la rentabilidad mínima obligatoria a partir de abril de 2019

II. VALOR DE LOS FONDOS⁴

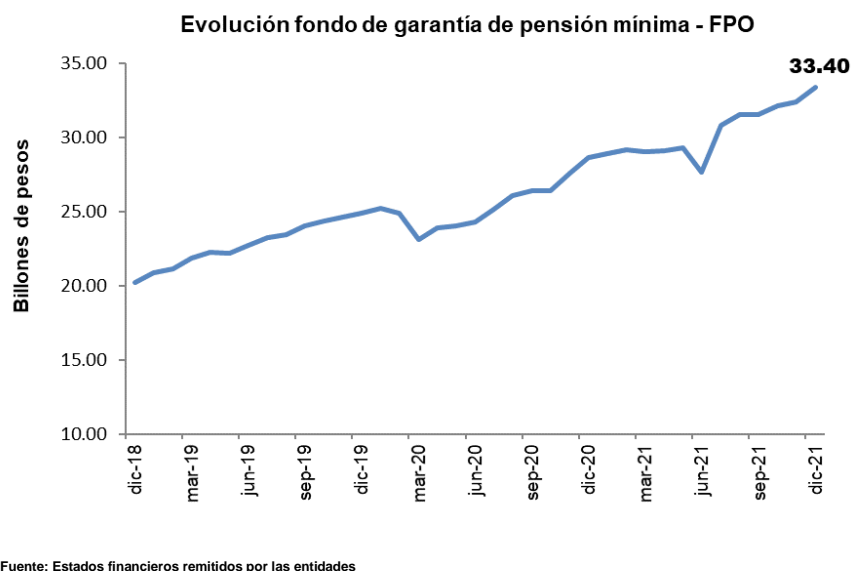
Al 31 de diciembre de 2021 el total de los recursos administrados por los diferentes tipos de Fondos de Pensiones Obligatorias (FPO), los Fondos Voluntarios de Pensión (FVP), los Fondos de Cesantías (FC) y los Fondos de Reservas de Pensiones del Régimen de Prima Media (FRPM) ascendieron a \$418.1 billones (b). Con respecto al mismo mes del año anterior, este monto representa un aumento de 12.89%, 4.57%, 9.85% y 86.76% en su orden.

Gráfico 2



Vale la pena señalar que del total de recursos administrados por los Fondos de Pensiones Obligatorias (FPO), \$ 33.4 billones corresponden a recursos del Fondo de Garantía de Pensión Mínima (Gráfico 3).

Gráfico 3



⁴ Valor de los fondos, corresponde al valor remitido por las entidades en la cuenta de patrimonio.

En el Cuadro 8 se presenta el valor individual y los porcentajes de cada uno de los FPO, FVP, FC y el valor del RPM para el corte del 31 de diciembre de 2021.

Cuadro 8 Valor de los fondos al 31 de diciembre de 2021

Fondos de Pensiones Obligatorias	Fondos Moderado		Fondo Conservador		Fondo de Mayor Riesgo		Fondo de Retiro Programado	
	Millones de \$	Porcentaje	Millones de \$	Porcentaje	Millones de \$	Porcentaje	Millones de \$	Porcentaje
PROTECCION	83,408,685	34.9%	10,317,864	31.0%	16,929,346	35.48%	17,951,991	47.5%
PORVENIR	111,829,805	46.8%	15,899,267	47.8%	22,032,698	46.18%	10,657,989	28.2%
SKANDIA	12,736,646	5.3%	2,079,015	6.3%	2,628,826	5.51%	2,870,930	7.6%
SKANDIA PLAN ALTERNATIVO	462,522	0.2%		0.0%		0.00%		0.0%
COLFONDOS	30,671,494	12.8%	4,941,249	14.9%	6,124,568	12.84%	6,277,368	16.6%
Total	239,109,152	100.0%	33,237,395	100.0%	47,715,438	100.00%	37,758,277	100.0%

Fondos Voluntario de Pensión		
Fondo	Millones de \$	Porcentaje
PROTECCION	11,024,322	36.6%
PROTECCION SMURFIT	111,099	0.4%
PORVENIR	5,207,882	17.3%
SKANDIA	7,466,374	24.8%
COLFONDOS	1,911,158	6.3%
COLSEGUROS	288,821	1.0%
FIDUALIANZA ABIERTO VISION	916,613	3.0%
FIDUPOPULAR PLAN FUTURO MULTIOPCION	67,355	0.2%
FIDUDAVIVIENDA DAFUTURO	2,198,173	7.3%
MULTIACCION	13,682	0.0%
FIDUCIARIA CREDICORP	270,301	0.9%
SERVITRUST GNB SUDAMERIS	46,891	0.2%
FIDUCIARIA BTG PACTUAL	551,821	1.8%
RENTA 4 & GLOBAL FIDUCIARIA S.A	255	0.0%
FIDUCIARIA COOMEVA S.A	23,142	0.1%
Total	30,097,889	100.0%

Fuente: Estados financieros remitidos por las entidades.
Cifras sujetas a verificación y rectificación.

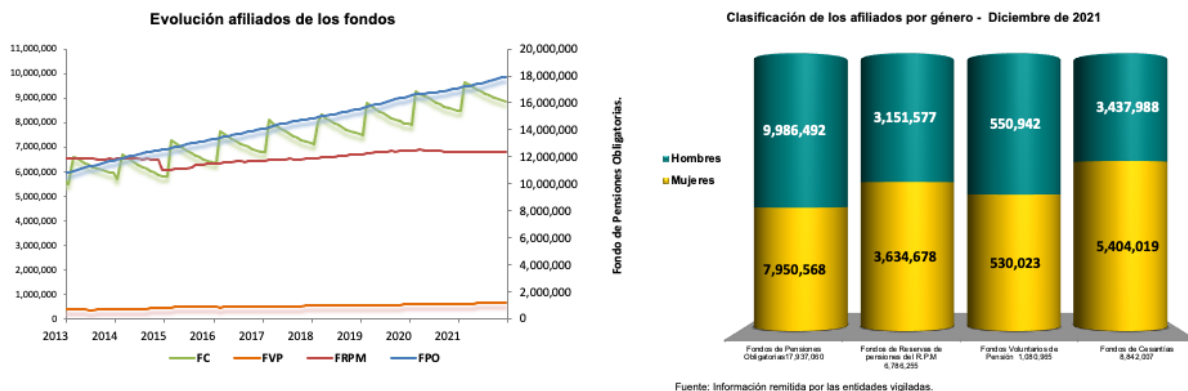
Fondos de Cesantías	Fondos de Cesantías - Portafolio Largo Plazo		Fondos de Cesantías - Portafolio Corto Plazo	
	Millones de \$	Porcentaje	Millones de \$	Porcentaje
PROTECCION	6,157,650	39.5%	203,408	36.3%
PORVENIR	7,453,937	47.8%	226,274	40.4%
SKANDIA	398,704	2.6%	23,289	4.2%
COLFONDOS	1,589,944	10.2%	107,636	19.2%
Total	15,600,236	100.0%	560,607	100.0%

FRPM		
Fondos	Millones de \$	Porcentaje
CAXDAC	1,657,045	11.8%
FONPRECON	-32,794	-0.2%
FONDOANTIOQUIA	295,437	2.1%
COLPENSIONES	12,115,289	86.3%
Total	14,034,976	100.0%

III. AFILIADOS

El número total de afiliados de los FPO, FC, FVP y FRPM ascendió a 34,626,287 al 31 de diciembre de 2021, con respecto al mismo mes del año anterior, mostrando una variación de 4.97%, 4.13%, 4.75% y -0.39% respectivamente. En el Gráfico 4 se destaca la participación de los afiliados por género para cada uno de los fondos mencionados.

Gráfico 4



A continuación, se presenta la clasificación de los afiliados según el ingreso base de cotización. Vale la pena resaltar que la mayoría de estos afiliados se ubican en el rango salarial que corresponde a ingresos menores o iguales a dos salarios mínimos. (Ver Cuadro 9).

Cuadro 9

Clasificación de afiliados por rango salarial, edad, género - Diciembre de 2021

	Fondos de Reservas de pensiones del Régimen de Prima Media		Fondos Voluntarios de Pensión		Fondos de Pensiones Obligatorias Moderado		Fondos de Pensiones Obligatorias Conservador *		Fondos de Pensiones Obligatorias Mayor Riesgo	
Salarios mínimos	Hombres	Mujeres	Hombres	Mujeres	Hombres	Mujeres	Hombres	Mujeres	Hombres	Mujeres
Menor o igual a 2	3,170,964	2,785,279	407,207	399,269	1,198,479	1,252,780	548,716	591,210	7,072,306	5,224,977
Mayor a 2 y menor igual a 4	225,803	189,868	40,177	44,988	90,985	88,196	38,584	41,686	605,580	453,374
Mayor a 4 y menor igual a 16	212,076	163,335	61,701	54,577	59,324	53,670	29,350	28,049	302,553	196,399
Mayor a 16	25,835	13,095	41,857	31,189	9,322	5,536	4,935	3,268	26,358	11,423
Rango de edad	Hombres	Mujeres	Hombres	Mujeres	Hombres	Mujeres	Hombres	Mujeres	Hombres	Mujeres
Hasta 34 años	460,994	437,222	132,281	135,118	9,168	8,845	3,877	2,080	5,058,064	4,258,768
entre 35 y 49 años	1,070,397	1,021,323	209,046	203,857	502,835	1,184,162	6,365	3,014	2,947,232	1,627,164
50 ó más años	2,103,287	1,693,032	209,615	191,048	846,107	207,175	611,343	659,119	1,501	241

Fuente: Información remitida por las entidades formatos 206, 201 y 491

* Se incluyen afiliados a los fondos de convergencia

El Cuadro 10 presenta el total de los afiliados para cada uno de los FPO, FVP, FC y FRPM al 31 de diciembre de 2021. Mientras que el 61.27% de los afiliados a los FPO son no cotizantes⁵ (10,990,503

⁵ Se entiende como no cotizantes a aquellos afiliados no pensionados, para quienes no se efectuó la cotización obligatoria durante el mes para el cual reporta.

personas), para los FRPM esta población representa el 60.20% (4,085,498 personas) del total de afiliados⁶.

Cuadro 10
Afiliados al 31 de Diciembre de 2021

Fondo	Fondos de Pensiones Obligatorias Moderado		Fondos de Pensiones Obligatorias Conservador		Convergencia						Fondos de Pensiones Obligatorias Mayor Riesgo	
	Afiliados	%	Afiliados Conservador	%	Afiliados Conservador-Moderado	%	Afiliados Conservador-Mayor Riesgo	%	Afiliados Moderado-Mayor Riesgo	%	Afiliados	%
PROTECCION	425,526	29.7%	172,886	29.3%	202,631	29.1%	330	66.0%	412,363	31.1%	4,028,623	29.0%
PORVENIR	796,281	55.7%	320,000	54.2%	387,723	55.8%	36	7.2%	722,631	54.4%	8,502,967	61.2%
SKANDIA	17,434	1.2%	6,985	1.2%	6,042	0.9%	77	15.4%	14,145	1.1%	81,900	0.6%
COLFONDOS	191,042	13.4%	90,120	15.3%	98,911	14.2%	57	11.4%	178,661	13.5%	1,279,480	9.2%
SKANDIA ALTERNATIVO	209	0.01%										
Total	1,430,492	100.0%	589,991	100.0%	695,307	100.0%	500	100.0%	1,327,800	100.0%	13,892,970	100.0%

Fondo de Reservas del Régimen de Prima Media		
Fondos	Afiliados	%
CAXDAC	433	0.01%
FONPRECON	2,765	0.04%
PENSIONES DE ANTIOQUIA	331	0.00%
COLPENSIONES	6,782,726	99.95%
Total	6,786,255	100.00%

Fondos de Cesantías		
Fondo	Afiliados	%
PROTECCION	3,037,553	34.4%
PORVENIR	4,852,223	54.9%
SKANDIA	60,961	0.7%
COLFONDOS	891,270	10.1%
Total	8,842,007	100.0%

Fuente: Información remitida por las entidades formatos 193, 196, 206 y 491.
*Administrados por Protección.

Fondos Voluntarios de Pensión		
Fondo	Afiliados	%
SMURFIT*	1,712	0.2%
PROTECCION	483,283	44.7%
PORVENIR	197,029	18.2%
SKANDIA	91,754	8.5%
COLFONDOS	57,257	5.3%
COLSEGUROS	36,727	3.4%
FIDUALIANZA ABIERTO VISION	21,464	2.0%
FIDUPOPULAR PLAN FUTURO	5,769	0.5%
FIDUAVIVIENDA DAFUTURO	179,719	16.6%
MULTIACCION	383	0.0%
FIDUCIARIA CREDICORP	911	0.1%
SERVITRUST GNB SUDAMERIS	777	0.1%
FIDUCIARIA BTG PACTUAL	1,844	0.2%
RENTA 4 & GLOBAL FIDUCIARIA	10	0.0%
FIDUCOOMEVA	2,326	0.2%
Total	1,080,965	100.0%

Así mismo, del total de afiliados a los FPO, el 54.93% corresponde a afiliados inactivos⁷ (9,853,218 personas), mientras que para los afiliados a Colpensiones⁸ el 55.22% corresponde a esta clasificación (3,745,491 personas).

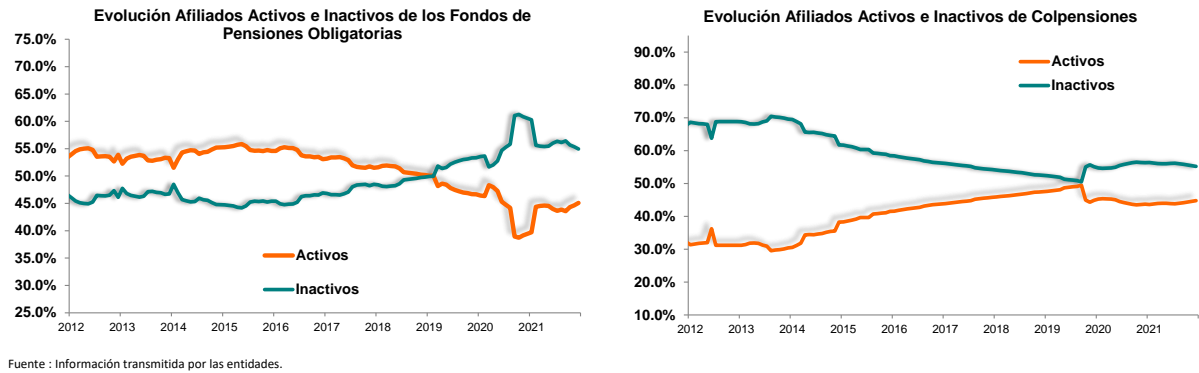
Vale la pena señalar que, de acuerdo con lo establecido en el artículo primero del Decreto 959 de 2018, las mujeres menores de 42 años y los hombres menores de 47, que a marzo de 2019 no hubiesen elegido tipo de fondo, mantendrán el saldo acumulado de su ahorro individual en el fondo Moderado, mientras que los nuevos aportes (cotizaciones) estarán destinados al fondo de Mayor Riesgo.

⁶ El número de afiliados cotizantes a los FPO fue de 6,946,557 y a los FRPM fue 2,700,757.

⁷ Los afiliados inactivos son aquellos que no han efectuado cotizaciones en por lo menos los últimos seis meses.

⁸ El número de afiliados activos a los FPO fue de 8,083,842 y a Colpensiones fue 3,037,235.

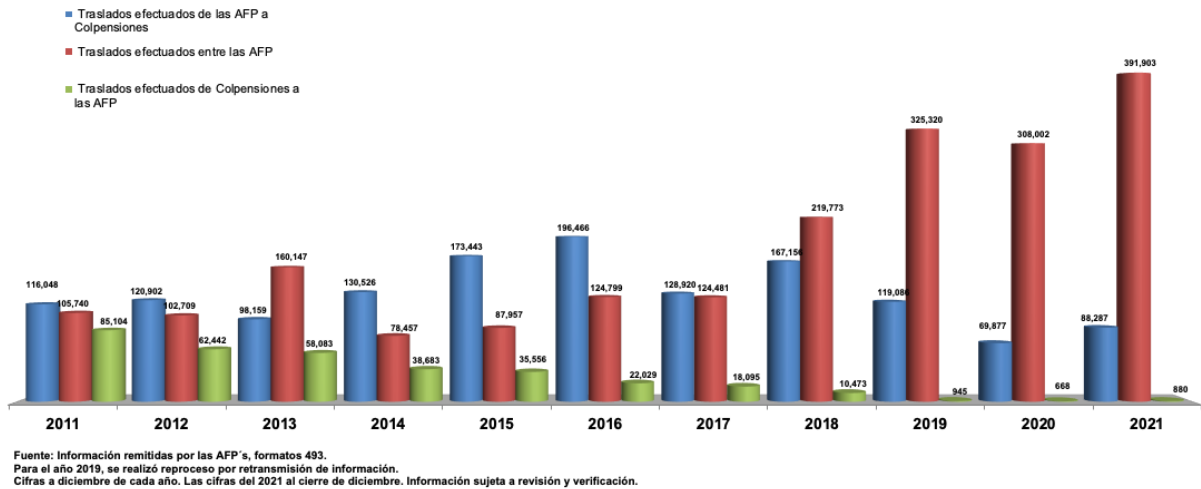
Gráfico 5



En el Gráfico 6 se presenta la evolución de los afiliados que se han trasladado al interior del Sistema General de Pensiones para los cortes de fin de año entre 2011 y lo corrido de 2021.

Gráfico 6

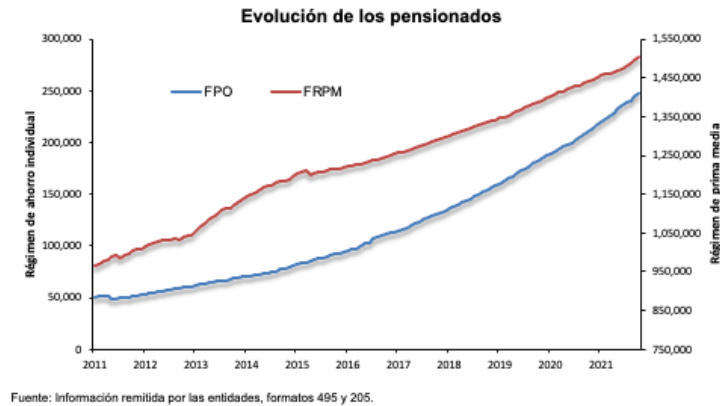
Traslados de afiliados del Sistema General de Pensiones



IV. PENSIONADOS

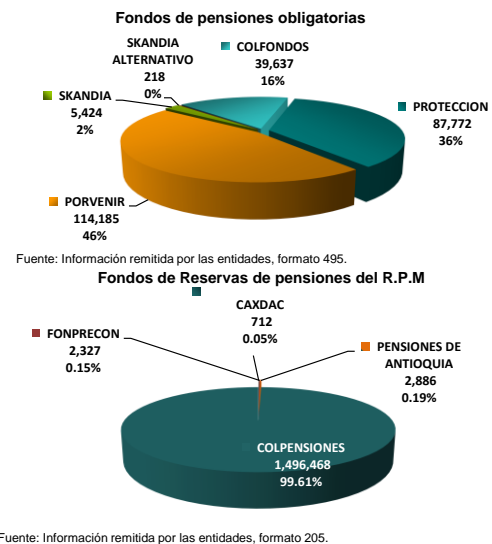
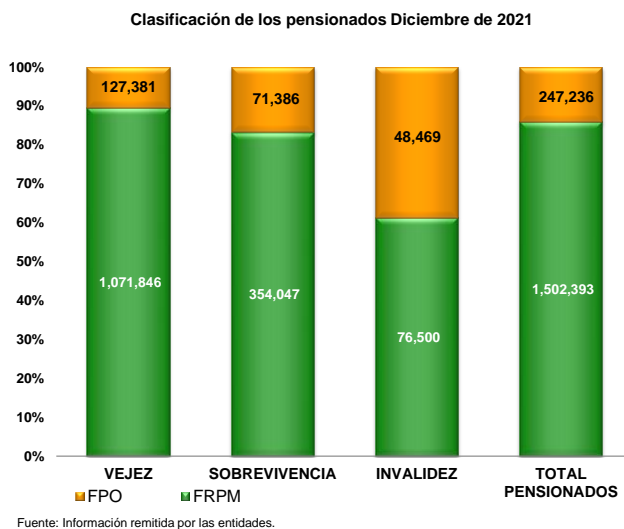
Del número total de pensionados del Sistema General de Pensiones al 31 de diciembre de 2021 (gráficos 7 y 8), 85.87% corresponde a los pensionados del RPM (1,502,393 personas) y el porcentaje restante a los pensionados de los FPO del RAIS (247,236 personas).

Gráfico 7



De otra parte, del total de pensionados de los FPO del RAIS el 28.87% corresponde a pensionados por sobrevivencia, el 19.6% a pensionados por invalidez y el restante 51.52% a pensionados por vejez. Con respecto a los pensionados del RPM, el 71.34% representa los pensionados por vejez, el 23.57% los de sobrevivencia y el 5.09% a los pensionados por invalidez.

Gráfico 8



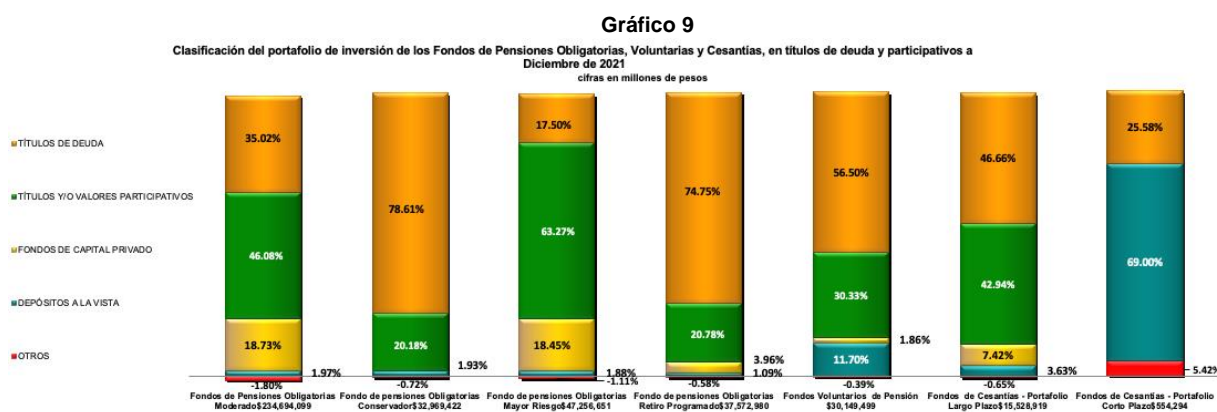
V. PORTAFOLIO DE INVERSIÓN

i. Fondos de Pensiones Obligatorias, Voluntarios y de Cesantías

Al cierre de diciembre de 2021 el valor del portafolio de los FPO Moderado, Conservador, de Mayor Riesgo y Especial de Retiro Programado se ubicó en \$234.69b, \$32.97b, \$47.26b y \$37.57b, respectivamente. En conjunto los fondos obligatorios aumentaron 11.26% respecto a diciembre de 2020.

Por su parte los FVP, los FC Largo Plazo y los FC Corto Plazo, se ubicaron en \$30.15b, \$15.53b y \$0.55b, montos que corresponden a un aumento anual de 4.64%, 8.96% y 9.68% respectivamente.

La inversión en títulos de deuda constituye el rubro más significativo para el caso de los FPO Conservador 78.61%, FPO Especial de Retiro Programado 74.75%, los FVP 56.50%, los FC-Largo Plazo 46.66%. Por su parte, los títulos y valores participativos tienen una mayor proporción en el FPO Moderado 46.08%⁹ y en el FPO de Mayor Riesgo 63.27%.



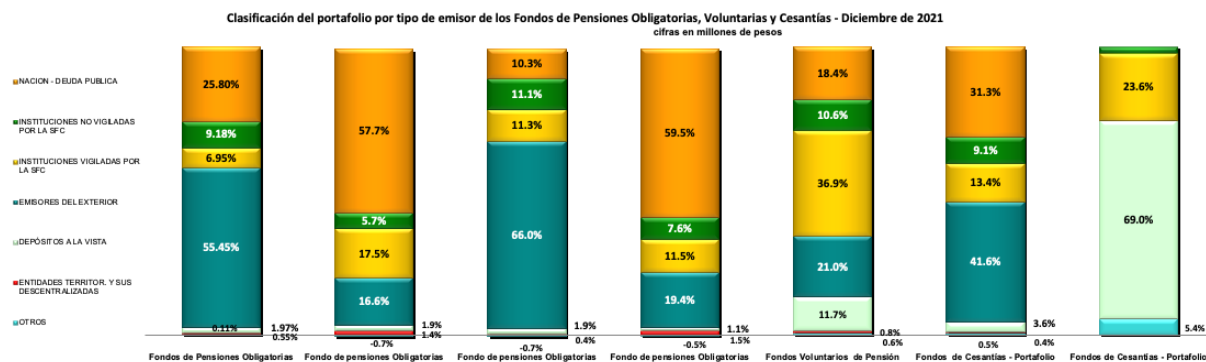
Fuente: Información transmitida por las AFPs. Formato 351.

Otros: Posición neta en derivados y operaciones de contado, operaciones repo y depósitos Banco de la República.

En el Gráfico 10 se observa la clasificación del portafolio por tipo de emisor para cada uno de los tipos de fondos de los FPO, los FVP y FC (para los portafolios que lo componen, Portafolio de Corto Plazo y Largo Plazo).

⁹ De conformidad con el artículo 2.6.12.1.18 del Decreto 2555 de 2010, cuando se presentan excesos en los límites establecidos en el régimen de inversiones, las Sociedades Administradoras de Fondos de Pensiones y Cesantías podrán presentar planes de ajuste para consideración y autorización de esta Superintendencia. Dichos planes deben contener una explicación de los excesos y un análisis técnico que justifique el plan de ajuste propuesto.

Gráfico 10



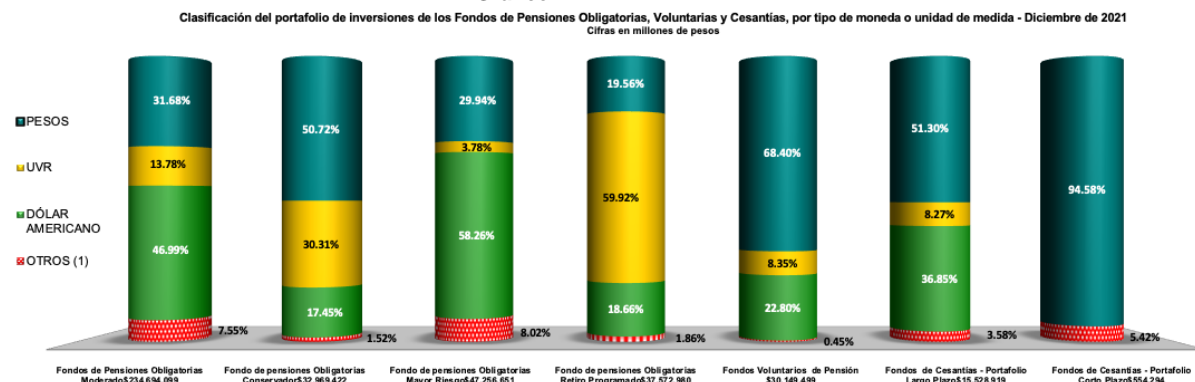
Fuente: información transmitida por las AFPs. Formato 351.

* Otros: incluye operaciones repo, posición neta en derivados y participaciones en fondos de capital privado nacionales y depósitos remunerados del Banco de la República.

En el Gráfico 11 se presenta la composición del portafolio de inversiones por tipo de moneda o unidad de medida. Los fondos concentran la mayor parte de sus inversiones en instrumentos denominados en pesos, con la siguiente composición para cada caso: FPO Moderado 31.68% FPO Conservador 50.72%, FPO de Mayor Riesgo 29.94%, FPO Especial de Retiro Programado 19.56%, FVP 68.40%, FC-Largo Plazo 51.30% y FC-Corto Plazo 94.58%.

Por su parte, la composición en UVR es para los FPO Moderado 13.78%, FPO Conservador 30.31%, FPO de Mayor Riesgo 3.78%, FPO Especial de Retiro Programado 59.92%, FVP 8.35% y FC-Largo Plazo 8.27%.

Gráfico 11



Fuente: Información transmitida por las AFPs. Formato 351.

(1) Dólar Australiano, Dólar Canadiense, Libra, Yen, Euro, Real, Peso Mexicano y Nuevo Sol Peruano.

Mayor Riesgo 49.26% y FPO Especial Retiro Programado 28.77%. Así mismo, la proporción cubierta frente al riesgo cambiario para los FC–Largo Plazo es 23.72% y los FVP el 38.33%, ver cuadro 11.

Cuadro 11

	Fondos de Pensiones Obligatorias Moderado	Fondos de Cesantías - Portafolios de Largo Plazo	Fondos Voluntarios de Pensión	Fondos de Pensiones Obligatorias Conservador	Fondos de Pensiones Obligatorias Mayor Riesgo	Fondos de Pensiones Obligatorias Retiro Programado
Inversión en moneda extranjera expresada en US \$ (A)	33,213,229	1,602,206	1,790,068	1,630,165	7,998,728	1,991,646
Cobertura sobre inversión en moneda extranjera expresada en US \$ (B)	14,055,181	380,073	686,109	468,610	3,940,532	573,011
Inversión en moneda extranjera sin cobertura expresada en US \$, (A-B=C)	19,158,048	1,222,132	1,103,960	1,161,555	4,058,196	1,418,635
Porcentaje cubierto de la inversión en moneda extranjera (B / A = D)	42.32%	23.72%	38.33%	28.75%	49.26%	28.77%
Inversión en moneda extranjera expresada en pesos, sin cobertura (C* TRM =E)	76,271,254,551	4,865,503,723	4,395,039,415	4,624,338,147	16,156,326,570	5,647,812,903
Valor del fondo en miles de pesos (F)	234,694,098,632	15,528,919,078	30,149,499,117	32,969,422,266	47,256,651,049	37,572,979,862
Porcentaje del fondo sin cobertura (E / F)	32.5%	31.3%	14.6%	14.0%	34.2%	15.0%

Fuente: Información transmitida por las AFP. Formatos: 468, 472 y 351.

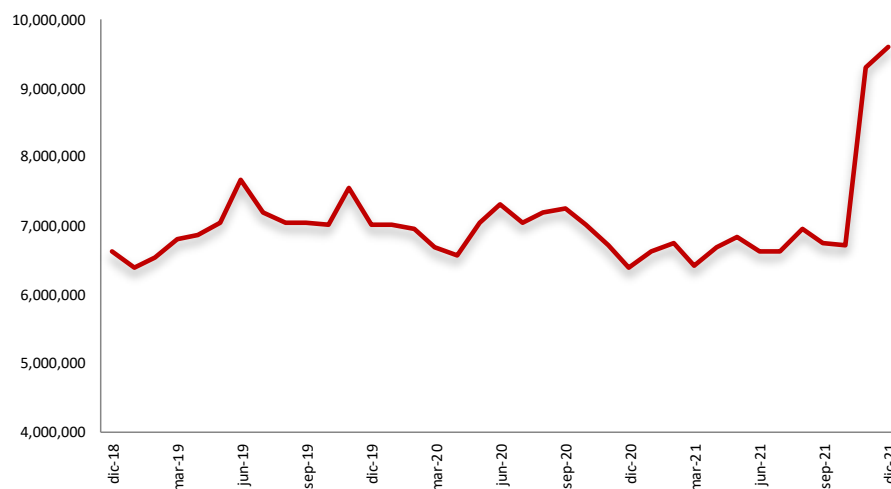
En el Anexo se presenta una evolución de la composición del portafolio de los FPO para los tipos de fondos, FC- portafolio de Largo Plazo y FVP por títulos de deuda y participativos, emisor y moneda, para los últimos dos años. Para el caso de los FC – portafolio de Corto Plazo se presenta la relación de lo corrido del último año.

ii.Fondo de las Reservas de Pensiones del Régimen de Prima Media

El valor administrado en el fondo de reservas del RPM a diciembre de 2021 se ubicó en \$9.59b (Gráfico 12).

Gráfico 12

Evolución del valor del portafolio de inversión Fondo de Reservas de Pensiones del Régimen de Prima Media
(Cifras en millones de pesos)

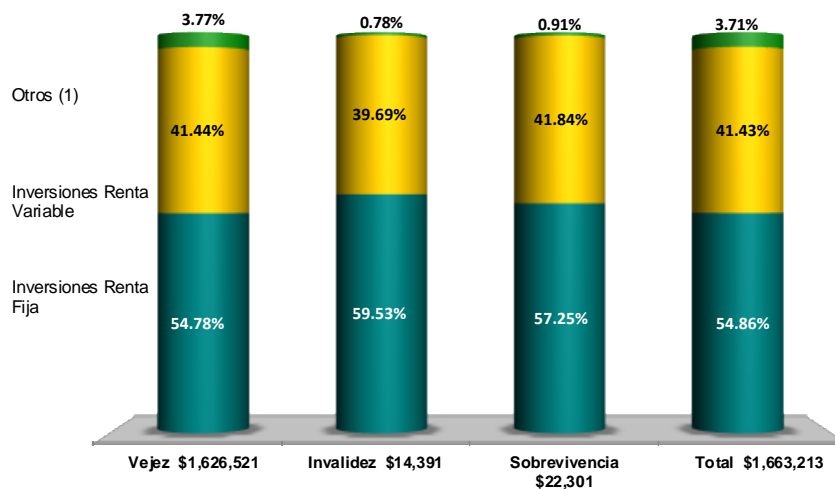


Fuente: Cifras transmitidos hasta el 31 de diciembre de 2021.

Por su parte, el portafolio de inversiones de CAXDAC¹⁰ al 31 de diciembre de 2021 se ubicó en \$1.66b. En los Gráficos 13, 14 y 15 se presenta la composición del portafolio para esta entidad por tipo de inversión, emisor y por tipo de moneda o unidad de medida.

Gráfico 13

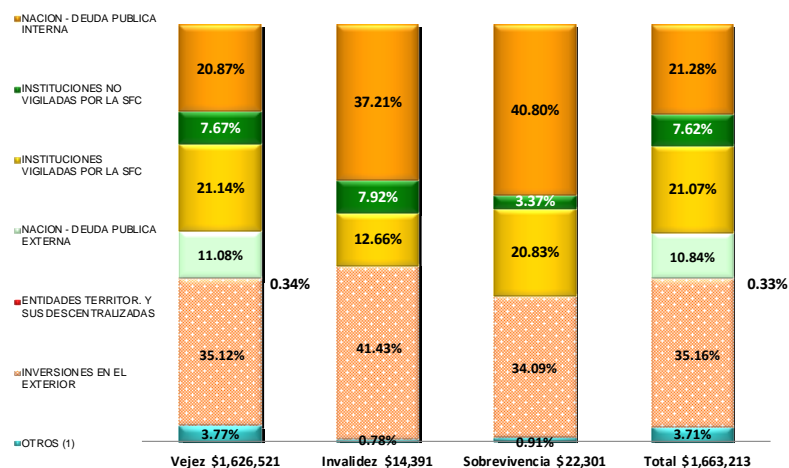
Clasificación del portafolio de inversión - Diciembre de 2021
Valores en millones de pesos



Fuente: Información transmitida por Caxdac. Formato 351.
(1) Depósitos a la vista y posición neta en derivados

Gráfico 14

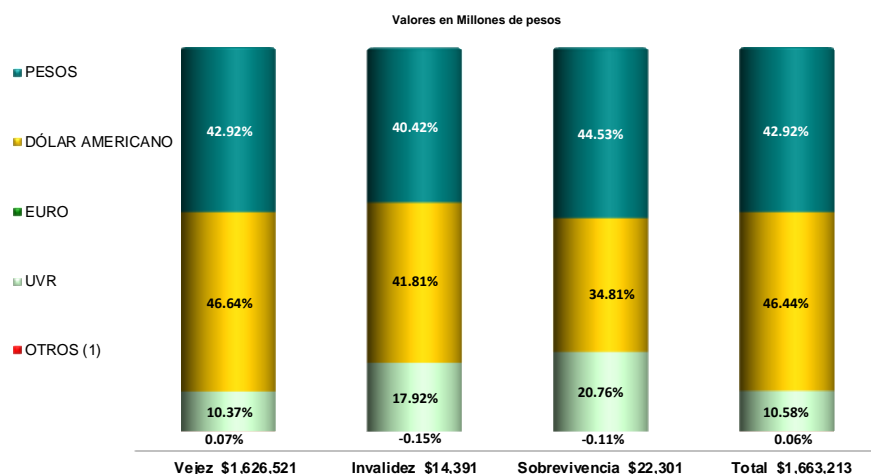
Clasificación del portafolio por tipo de emisor - Diciembre de 2021
Valores en millones de pesos



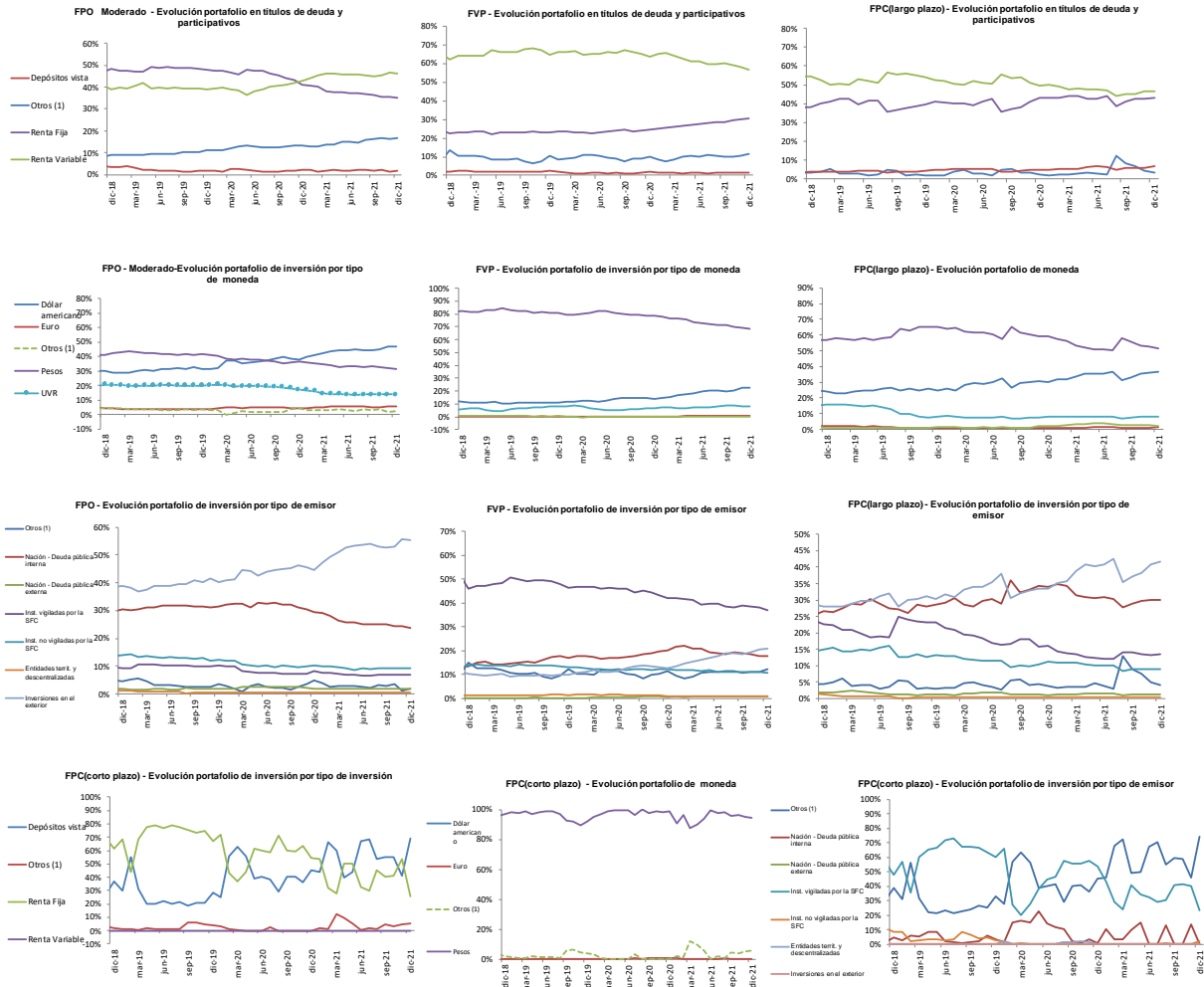
¹⁰ CAXDAC El régimen de inversiones será el mismo al establecido para el Fondo Moderado en los términos previstos en el Título 12 del Libro 6 de la Parte 2 del Decreto 2555 de 2010.

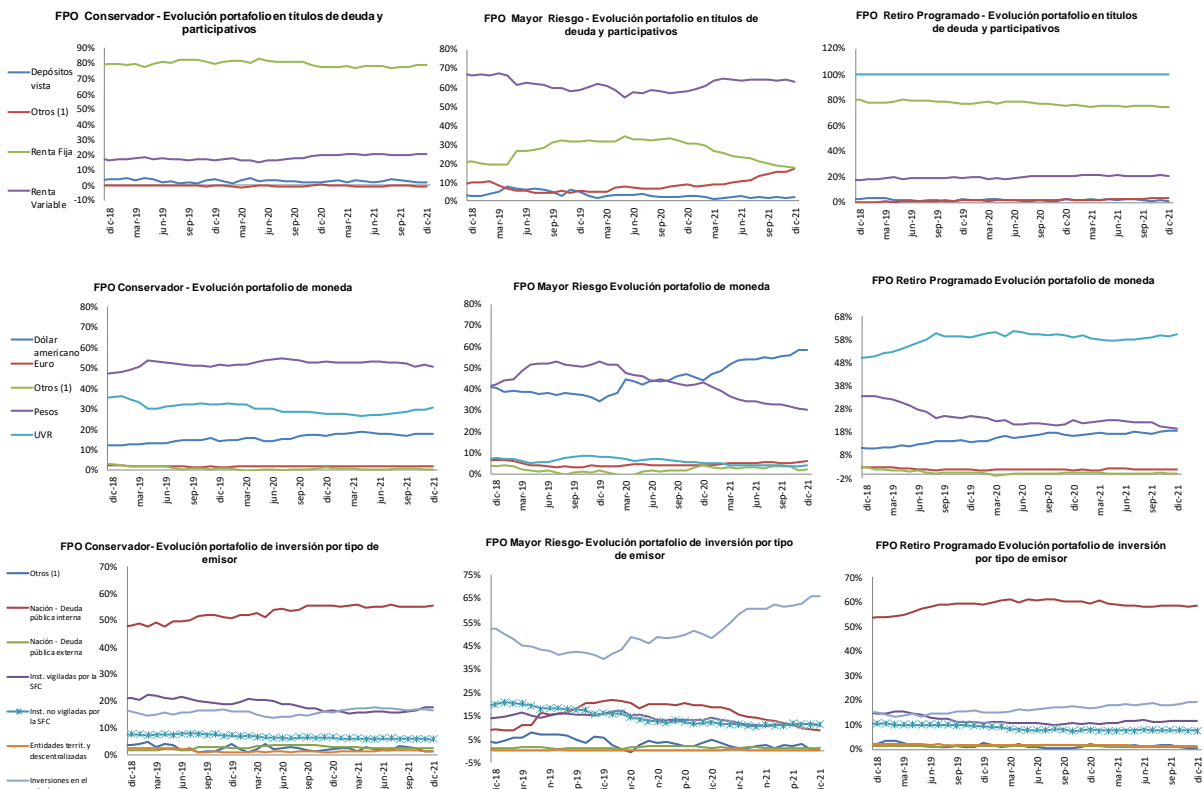
Gráfico 15

**Clasificación del portafolio por tipo de moneda o unidad de medida
Diciembre de 2021**



Anexos





VI. PUBLICACIÓN DE INFORMACIÓN DE LOS FONDOS DE PENSIONES, CESANTÍAS, Y ENTIDADES DEL RÉGIMEN DE PRIMA MEDIA¹¹

A continuación, se presenta el enlace de la página de la Superintendencia Financiera www.superfinanciera.gov.co en donde podrá encontrar información detallada por cada uno de los fondos de pensiones obligatorias, fondos voluntarios de pensión, fondos de cesantía y entidades administradas por el Régimen de Prima Media más recientes.

Fondos de Pensiones y Cesantías

Sociedades Administradoras de Fondos de Pensiones y de Cesantía

Estadísticas de los fondos administrados

- Valor del Fondo
 - [Fondos de Pensiones Obligatorias](#)
 - [Fondos Voluntarios de Pensión](#)
 - [Fondos de Cesantía](#)
- Afiliados
 - [Fondos de Pensiones Obligatorias](#)
 - [Fondos Voluntarios de Pensión](#)
 - [Fondos de Cesantía](#)
- Portafolio de Inversión
 - [Fondos de Pensiones Obligatorias](#)
 - [Fondos Voluntarios de Pensión](#)
 - [Fondos de Cesantía](#)
- Rentabilidad
 - [Fondos de Pensiones Obligatorias](#)
 - [Fondos de Cesantía](#)

Entidades Administradoras del Régimen de Prima Media con Prestación Definida

Estadísticas de los Fondos Administrados

- [Valor del Fondo](#)
- [Afiliados](#)
- [Pensionados](#)

¹¹ Para utilizar directamente los enlaces aquí publicados, señale la dirección subrayada al tiempo que presiona la tecla CTRL.

En este informe se registran las principales cifras de los fondos de pensiones obligatorias, fondos de pensiones voluntarias, fondos de cesantías y fondos de reservas de pensiones del régimen de prima media al cierre de Diciembre de 2021, basado en la información reportada por las entidades vigiladas por la Superintendencia Financiera de Colombia con corte al 24 de Febrero de 2022. Las cifras son preliminares y están sujetas a verificación.