

Informe mensual Fondos de Pensiones y Cesantías



**SEPTIEMBRE
2021**

CONTENIDO

I.	RENTABILIDAD	5
II.	VALOR DE LOS FONDOS	8
III.	AFILIADOS	10
IV.	PENSIONADOS	13
V.	PORTAFOLIO DE INVERSIÓN	14
	i. Fondos de Pensiones Obligatorias, Voluntarias y Fondos de Cesantías	14
	ii. Fondo de las Reservas de Pensiones del Régimen de Prima Media	17
VI.	PUBLICACIÓN DE INFORMACIÓN DE LOS FONDOS DE PENSIONES, CESANTÍAS, Y ENTIDADES DEL RÉGIMEN DE PRIMA MEDIA	19

ÍNDICE DE GRÁFICOS

Gráfico 1.	Rentabilidad mensual promedio y rentabilidad acumulada con volatilidades de los fondos de cesantías – largo plazo.	7
Gráfico 2.	Evolución del valor de los fondos.	8
Gráfico 3.	Evolución del fondo de garantía de pensión mínima – FPO.	8
Gráfico 4.	Evolución afiliados a los fondos y clasificación por género.	10
Gráfico 5.	Evolución afiliados activos e inactivos de los fondos de pensiones obligatorias y Colpensiones.	12
Gráfico 6.	Traslados de afiliados entre las AFP y Colpensiones.	12
Gráfico 7.	Evolución de los pensionados.	13
Gráfico 8.	Clasificación de los pensionados, fondos de pensiones obligatorias y administrador de pensiones de prima media.	13
Gráfico 9.	Clasificación de los portafolios de inversión de los fondos de pensiones obligatorias, voluntarias y cesantías en títulos de deuda y participativos.	14
Gráfico 10.	Clasificación del portafolio por tipo de emisor de los fondos de pensiones obligatorias, voluntarias y cesantías.	15
Gráfico 11.	Clasificación del portafolio de inversiones de los fondos de pensiones obligatorias, voluntarias y cesantías por tipo de moneda o unidad de medida a septiembre de 2021.	15
Gráfico 12.	Evolución último año del valor del portafolio de inversión fondo de reserva de pensiones del régimen de prima media.	16
Gráfico 13.	Clasificación del portafolio de inversión del fondo de reservas de prima media.	17
Gráfico 14.	Clasificación del portafolio por tipo de emisor del fondo de reservas de prima media.	17
Gráfico 15.	Clasificación del portafolio por tipo de moneda o unidad de medida del fondo de reservas de prima media.	18

ÍNDICE DE CUADROS

Cuadro 1.	Rentabilidad acumulada de los fondos de pensiones obligatorias – fondo moderado, conservador, mayor riesgo y portafolios de cesantías	5
Cuadro 2.	Rentabilidad calculada desde el inicio de operaciones - NAV	6
Cuadro 3.	Rentabilidad acumulada calculada desde el inicio de Multifondos - NAV	6
Cuadro 4.	Rentabilidad calculada para los últimos 5 años - NAV	6
Cuadro 5.	Rentabilidad calculada para los últimos 12 meses - NAV	6
Cuadro 6.	Portafolio de largo plazo - Rentabilidad calculada - NAV últimos 2 años	7
Cuadro 7.	Portafolio de corto plazo - Rentabilidad calculada - NAV últimos 3 meses	7
Cuadro 8.	Valor de los fondos	9
Cuadro 9.	Clasificación de afiliados por rango salarial, edad y género	10
Cuadro 10.	Afiliados	11
Cuadro 11.	Posición en moneda extranjera y coberturas	16

I. RENTABILIDAD

El Cuadro 1 reporta las rentabilidades mínimas de los Fondos de Pensiones Obligatorias (FPO) y Cesantías, calculadas para cada tipo de fondo; FPO conservador 36 meses, FPO moderado a 48 meses, el FPO de mayor riesgo a 60 meses y el FPO retiro programado a 39 meses. De igual forma, se observan las rentabilidades acumuladas para los últimos 24 meses del portafolio de Largo Plazo y las rentabilidades acumuladas de los últimos tres meses para el portafolio de Corto Plazo de los fondos de cesantías¹. Adicionalmente se publica la rentabilidad de cada uno de los fondos, utilizando la metodología de valor de unidad (NAV), para diferentes horizontes de tiempo.

Cuadro 1
Rentabilidad mínima de los Fondos de Pensiones Obligatorias y de los Fondos de Cesantía

AFP	FONDO DE PENSIONES OBLIGATORIAS * Hasta 30/09/2021								FONDOS DE CESANTÍA*** Hasta 30/09/2021	
	FONDO CONSERVADOR		FONDO MODERADO		FONDO MAYOR RIESGO		FONDO RETIRO PROGRAMADO **		PORTAFOLIO DE LARGO PLAZO	PORTAFOLIO DE CORTO PLAZO
	Últimos 36 meses		Últimos 48 meses		Últimos 60 meses		Últimos 39 meses		Últimos 24 meses	Últimos 3 meses
	NOMINAL	REAL	NOMINAL	REAL	NOMINAL	REAL	NOMINAL	REAL	NOMINAL	NOMINAL
Protección	6,37%	2,85%	8,70%	5,15%	9,24%	5,55%	7,18%	3,85%	4,70%	1,03%
Porvenir	6,72%	3,19%	9,45%	5,88%	9,19%	5,51%	7,24%	3,92%	4,16%	0,98%
Skandia	6,80%	3,27%	8,38%	4,84%	8,96%	5,28%	7,33%	4,00%	4,26%	1,13%
Colfondos	6,44%	2,92%	8,78%	5,23%	10,60%	6,87%	7,67%	4,33%	4,67%	0,76%
Promedio	6,57%	3,04%	9,03%	5,48%	9,24%	5,55%	6,99%	3,50%	4,43%	0,98%
RENTABILIDAD MÍNIMA	4,67%		5,74%		5,61%		4,41%		1,61%	0,09%

* El Decreto 2949 de 2010 por el cual se modifica el Decreto 2550 de 2010, en su artículo 2.6.5.1.4 establece el período de cálculo de la rentabilidad mínima para los tipos de fondos de pensiones obligatorias.

** Para el Fondo de Retiro Programado el Decreto 059 de 2018 estableció un período de transición, y modificó la metodología, el período de cálculo, y la verificación de la rentabilidad mínima obligatoria, para la cual se realizó una primera revisión a partir del 30 de junio de 2020.

*** El Decreto 4936 de 2009 en su artículo 4 establece el período de cálculo de la rentabilidad mínima para los portafolios de los fondos de cesantía.

Para efectos de la determinación de la rentabilidad mínima del Fondo Especial de Retiro Programado el artículo 7 del Decreto 59 de 2018, estableció que: i) a partir del 30 de junio de 2020 la Superintendencia Financiera de Colombia realizará la primera revisión de rentabilidad mínima tomando como período de cálculo los últimos veinticuatro (24) meses. Y ii) la primera verificación de rentabilidad mínima obligatoria para el Fondo Especial de Retiro Programado de acuerdo con lo establecido en el artículo 2.6.5.1.9, se realiza a partir del 30 de junio de 2021. Para el efecto, se toma como período de cálculo los últimos treinta y seis (36) meses. En las verificaciones posteriores se adicionarán al período de cálculo los meses transcurridos hasta completar el período de cálculo previsto en el artículo 2.6.5.1.4. del Decreto 2555 de 2010².

¹ Desde 30 de junio de 2021 al 30 de septiembre de 2021.

² Revisión de rentabilidad mínima: si durante el período de cálculo el fondo presenta un defecto de rentabilidad mínima, la Sociedad Administradora deberá constituir una provisión por el valor equivalente al defecto.

Cuadro 2
Rentabilidad calculada desde el inicio de operaciones - NAV

AFP	FONDO MODERADO Hasta 30/09/2021	
	NOMINAL	REAL
Protección	15,56%	8,46%
Porvenir	14,89%	7,83%
Skandia	15,42%	8,33%
Colfondos	14,64%	7,60%
SISTEMA	15,01%	7,94%

Rentabilidad nominal y real calculada bajo la metodología de valor de unidad (NAV) desde julio de 1995 hasta la fecha actual.

Cuadro 3
Rentabilidad acumulada calculada desde el inicio de los Multifondos - NAV

AFP	FONDO CONSERVADOR		FONDO MODERADO		FONDO MAYOR RIESGO		FONDO RETIRO PROGRAMADO	
	NOMINAL	REAL	NOMINAL	REAL	NOMINAL	REAL	NOMINAL	REAL
Protección	7,39%	3,52%	8,20%	4,29%	7,97%	4,08%	8,03%	4,13%
Porvenir	7,38%	3,50%	8,32%	4,41%	7,57%	3,69%	8,00%	4,10%
Skandia	7,42%	3,54%	8,35%	4,44%	7,71%	3,83%	7,90%	4,01%
Colfondos	7,46%	3,58%	7,94%	4,04%	9,41%	5,46%	7,82%	3,93%
Promedio	7,40%	3,53%	8,21%	4,30%	7,93%	4,04%	7,96%	4,06%

Rentabilidad nominal y real calculada bajo la metodología de valor de unidad (NAV), desde el inicio de los Multifondos (marzo de 2011) hasta 30/09/2021

Cuadro 4
Rentabilidad calculada para los últimos 5 años - NAV

AFP	FONDO CONSERVADOR		FONDO MODERADO		FONDO MAYOR RIESGO		FONDO RETIRO PROGRAMADO	
	NOMINAL	REAL	NOMINAL	REAL	NOMINAL	REAL	NOMINAL	REAL
Protección	7,14%	3,53%	9,71%	6,01%	9,24%	5,55%	7,96%	4,32%
Porvenir	7,32%	3,70%	10,35%	6,63%	9,19%	5,51%	7,95%	4,31%
Skandia	7,49%	3,87%	9,49%	5,80%	8,96%	5,28%	8,04%	4,39%
Colfondos	7,17%	3,56%	9,67%	5,97%	10,60%	6,87%	8,25%	4,60%
Promedio	7,25%	3,63%	9,98%	6,27%	9,24%	5,55%	8,01%	4,37%

Rentabilidad nominal y real calculada bajo la metodología de valor de unidad (NAV), para los últimos 5 años desde 30/09/2016 hasta 30/09/2021

Cuadro 5
Rentabilidad calculada para los últimos 12 meses - NAV

AFP	FONDO CONSERVADOR		FONDO MODERADO		FONDO MAYOR RIESGO		FONDO RETIRO PROGRAMADO	
	NOMINAL	REAL	NOMINAL	REAL	NOMINAL	REAL	NOMINAL	REAL
Protección	3,09%	-1,36%	14,34%	9,41%	17,70%	12,62%	5,45%	0,90%
Porvenir	3,37%	-1,10%	14,91%	9,95%	15,83%	10,83%	5,29%	0,75%
Skandia	2,67%	-1,77%	10,22%	5,46%	12,19%	7,35%	5,04%	0,51%
Colfondos	2,48%	-1,94%	12,84%	7,97%	14,85%	9,89%	5,37%	0,82%
Promedio	3,10%	-1,35%	14,15%	9,23%	16,12%	11,10%	5,36%	0,81%

Rentabilidad nominal y real calculada bajo la metodología de valor de unidad (NAV), para el último año desde 30/09/2020 hasta 30/09/2021

Verificación de rentabilidad mínima obligatoria: si durante el periodo de cálculo el fondo presenta un defecto de rentabilidad mínima, la Sociedad Administradora deberá responder con sus propios recursos por el valor equivalente al defecto.

Cuadro 6
Portafolio de Largo plazo - Rentabilidad calculada últimos 2 años

AFP	FONDO DE CESANTÍA Portafolio Largo Plazo Hasta 30/09/2021	
	NOMINAL	REAL
Protección	4,70%	1,43%
Porvenir	4,16%	0,91%
Skandia	4,26%	1,00%
Colfondos	4,67%	1,40%
Promedio	4,43%	1,16%

Rentabilidad nominal y real calculada para los últimos 24 meses bajo la metodología de valor de unidad (NAV), desde 30/09/2019 hasta 30/09/2021.

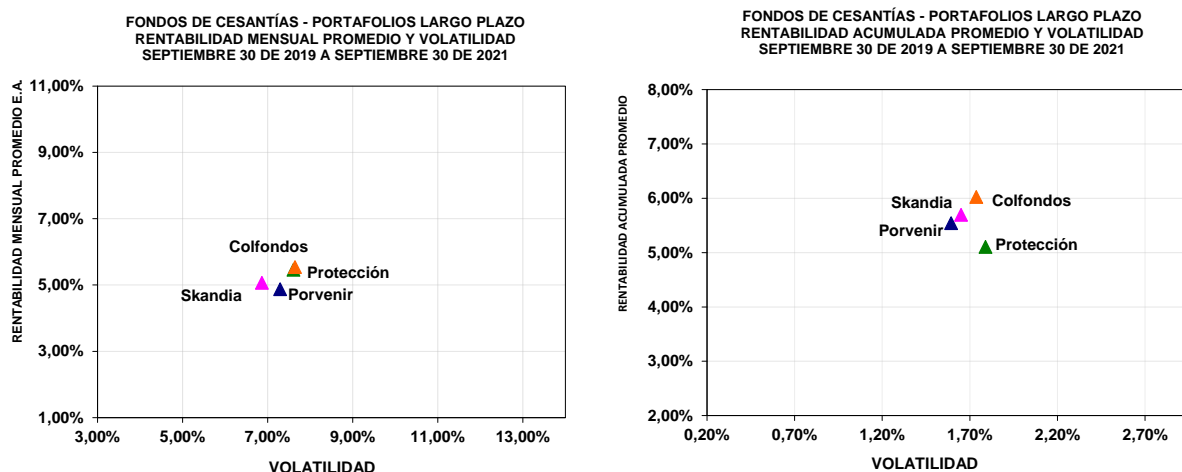
Cuadro 7
Portafolio de Corto plazo - Rentabilidad calculada últimos 3 meses

AFP	FONDO DE CESANTÍA Portafolio Corto Plazo Hasta 30/09/2021	
	NOMINAL	REAL
Protección	1,03%	-3,49%
Porvenir	0,98%	-3,53%
Skandia	1,13%	-3,38%
Colfondos	0,76%	-3,74%
Promedio	0,98%	-3,53%

Rentabilidad nominal y real calculada para los últimos 3 meses bajo la metodología de valor de unidad (NAV), desde 30/06/2021 hasta 30/09/2021.

La rentabilidad mensual promedio de los Portafolios de Largo Plazo de los fondos de cesantías³, durante los últimos 24 meses estuvo entre 4.87% y 5.54%, con volatilidades anualizadas entre 6.87% y 7.64%. Por su parte, la rentabilidad acumulada de los últimos 24 meses estuvo entre 5.1% y 6.02% E.A., con volatilidades anualizadas entre 1.59% y 1.79% (Gráfico 1).

Gráfico 1

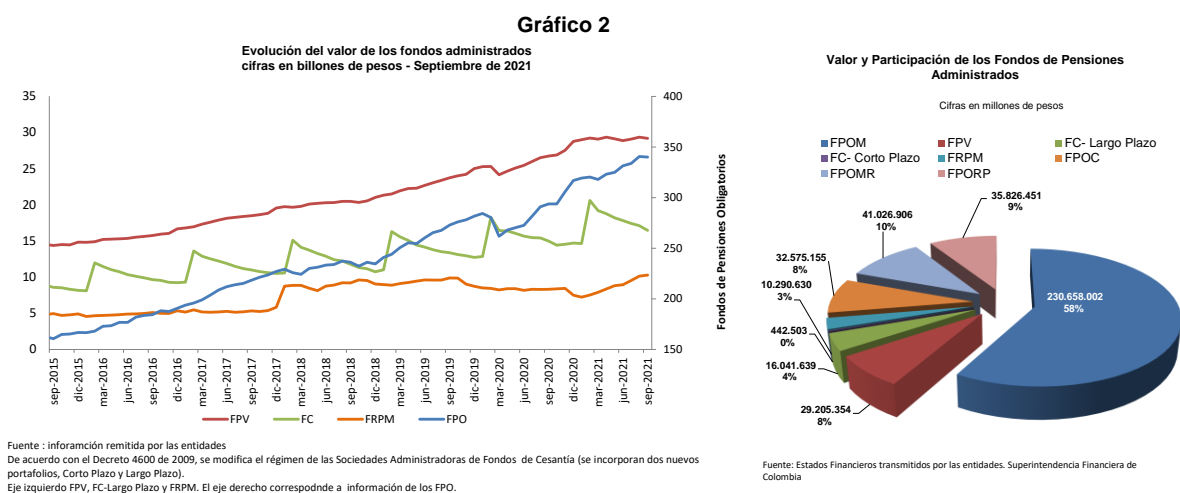


Fuente: Informes presentados por las AFP

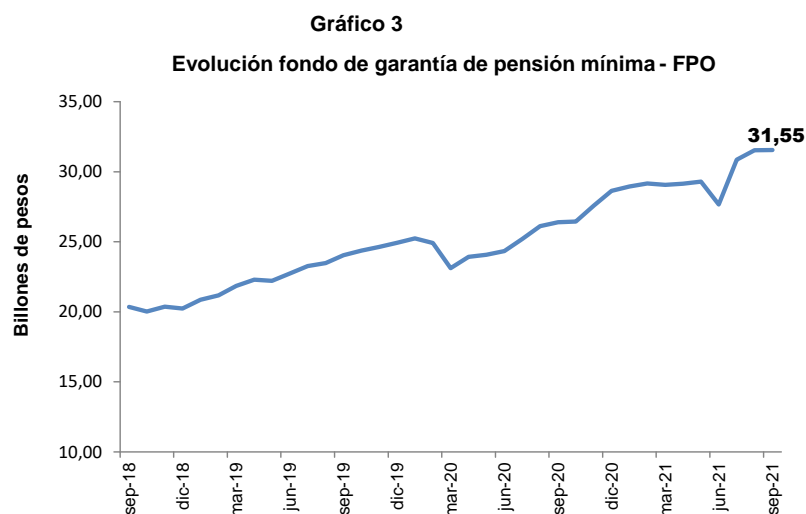
³ El Decreto 059 de 2018 reemplazó el portafolio de referencia por índices de mercado y la SFC mediante la Circular Externa 035 de 2018, estableció tales índices a utilizar para el cálculo de la rentabilidad mínima obligatoria a partir de abril de 2019.

II. VALOR DE LOS FONDOS⁴

Al 30 de septiembre de 2021 el total de los recursos administrados por los diferentes tipos de Fondos de Pensiones Obligatorias (FPO), los Fondos de Pensiones Voluntarias (FPV), los Fondos de Cesantías (FC) y los Fondos de Reservas de Pensiones del Régimen de Prima Media (FRPM) ascendieron a \$396.1 billones (b). Con respecto al mismo mes del año anterior, este monto representa un aumento de 15.78%, 9.17%, 10.01% y 23.64% en su orden.



Vale la pena señalar que del total de recursos administrados por los Fondos de Pensiones Obligatorias (FPO), \$ 31.55 billones corresponden a recursos del Fondo de Garantía de Pensión Mínima (Gráfico 3).



Fuente: Estados financieros remitidos por las entidades

4 Valor de los fondos, corresponde al valor remitido por las entidades en la cuenta de patrimonio.

En el Cuadro 8 se presenta el valor individual y los porcentajes de cada uno de los FPO, FPV, FC y el valor del RPM para el corte del 30 de septiembre de 2021.

Cuadro 8

Fondos de Pensiones Obligatorias	Fondo Moderado		Fondo Conservador		Fondo de Mayor Riesgo		Fondo de Retiro Programado	
	Millones de \$	Porcentaje	Millones de \$	Porcentaje	Millones de \$	Porcentaje	Millones de \$	Porcentaje
PROTECCION	80.635.869	35,0%	10.022.823	30,8%	14.629.673	35,66%	16.998.977	47,4%
PORVENIR	107.093.990	46,4%	15.685.629	48,2%	18.623.650	45,39%	10.065.725	28,1%
SKANDIA	12.589.028	5,5%	2.062.234	6,3%	2.378.176	5,80%	2.734.856	7,6%
SKANDIA PLAN ALTERNATIVO	460.813	0,2%		0,0%		0,00%		0,0%
COLFONDOS	29.878.302	13,0%	4.804.469	14,7%	5.395.407	13,15%	6.026.894	16,8%
Total	230.658.002	100,0%	32.575.155	100,0%	41.026.906	100,00%	35.826.451	100,0%

Fondos de Pensiones Voluntarias		
Fondo	Millones de \$	Porcentaje
PROTECCION	10.695.881	36,6%
PROTECCION SMURFIT	109.354	0,4%
PORVENIR	5.005.097	17,1%
SKANDIA	7.248.118	24,8%
COLFONDOS	1.825.158	6,2%
COLSEGUROS	277.129	0,9%
FIDUALIANZA ABIERTO VISION	876.077	3,0%
FIDUPOPULAR PLAN FUTURO MULTIOPCION	78.596	0,3%
FIDUDAVIVIENDA DAFUTURO	2.195.313	7,5%
MULTIACCION	15.045	0,1%
FIDUCIARIA CREDICORP	262.796	0,9%
SERVITRUST GNB SUDAMERIS	49.811	0,2%
FIDUCIARIA BTG PACTUAL	546.361	1,9%
RENTA 4 & GLOBAL FIDUCIARIA S.A	249	0,0%
FIDUCIARIA COOMEVA S.A	20.368	0,1%
Total	29.205.354	100,0%

Fuente: Estados financieros remitidos por las entidades.
Cifras sujetas a verificación y rectificación.

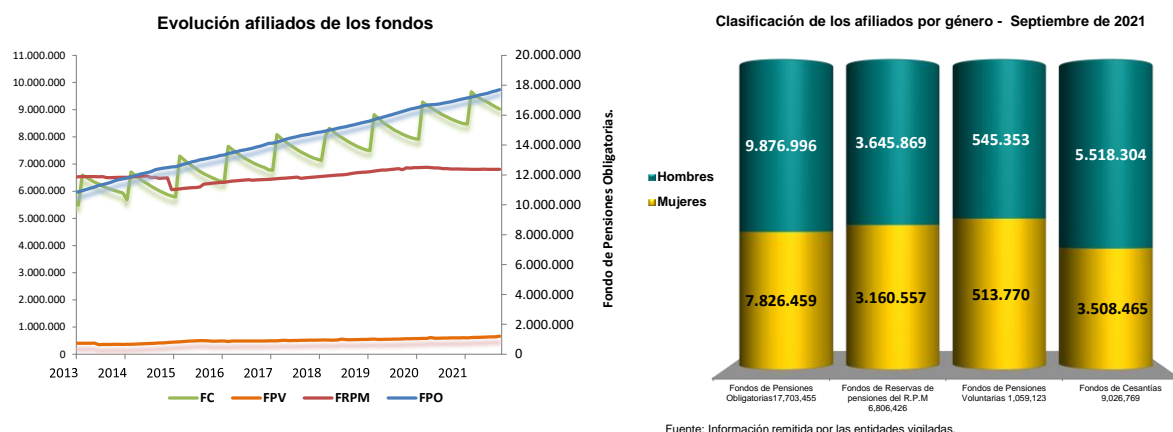
Fondos de Cesantías	Fondos de Cesantías - Portafolio Largo Plazo		Fondos de Cesantías - Portafolio Corto Plazo	
	Millones de \$	Porcentaje	Millones de \$	Porcentaje
PROTECCION	6.287.430	39,2%	158.868	35,9%
PORVENIR	7.716.409	48,1%	160.379	36,2%
SKANDIA	406.961	2,5%	22.409	5,1%
COLFONDOS	1.630.839	10,2%	100.846	22,8%
Total	16.041.639	100,0%	442.503	100,0%

FRPM		
Fondos	Millones de \$	Porcentaje
CAXDAC	1.622.023	15,8%
FONPRECON	-46.859	-0,5%
FONDOANTIOQUIA	304.164	3,0%
COLPENSIONES	8.411.302	81,7%
Total	10.290.630	100,0%

III. AFILIADOS

El número total de afiliados de los FPO, FC, FPV y FRPM ascendió a 34,595,773 al 30 de septiembre de 2021, con respecto al mismo mes del año anterior, mostrando una variación de 4.76%, 4.23%, 3.8% y -0.13% respectivamente. En el Gráfico 4 se destaca la participación de los afiliados por género para cada uno de los fondos mencionados.

Gráfico 4



A continuación, se presenta la clasificación de los afiliados según el ingreso base de cotización. Vale la pena resaltar que la mayoría de estos afiliados se ubican en el rango salarial que corresponde a ingresos menores o iguales a dos salarios mínimos. (Ver Cuadro 9).

Cuadro 9

	Fondos de Reservas de pensiones del Régimen de Prima Media		Fondos de Pensiones Voluntarias		Fondos de Pensiones Obligatorias Moderado		Fondos de Pensiones Obligatorias Conservador *		Fondos de Pensiones Obligatorias Mayor Riesgo	
Salarios mínimos	Hombres	Mujeres	Hombres	Mujeres	Hombres	Mujeres	Hombres	Mujeres	Hombres	Mujeres
Menor o igual a 2	3.201.246	2.810.307	417.011	417.966	1.186.880	1.230.312	536.057	578.581	7.023.109	5.160.169
Mayor a 2 y menor igual a 4	227.529	186.936	37.275	28.904	89.722	86.293	38.386	41.981	589.073	443.193
Mayor a 4 y menor igual a 16	196.756	153.830	57.391	42.819	58.252	51.546	29.361	28.570	288.713	188.344
Mayor a 16	20.338	9.484	33.676	24.081	8.931	4.957	4.610	2.950	23.902	9.563
Rango de edad	Hombres	Mujeres	Hombres	Mujeres	Hombres	Mujeres	Hombres	Mujeres	Hombres	Mujeres
Hasta 34 años	448.499	424.420	147.525	150.181	9.597	9.198	3.804	2.105	5.008.342	4.188.732
entre 35 y 49 años	1.063.715	1.011.296	211.272	198.095	499.316	1.159.286	6.612	2.975	2.914.943	1.612.284
50 ó más años	2.133.655	1.724.841	186.556	165.494	834.872	204.624	597.998	647.002	1.512	253

Fuente: Información remitida por las entidades formatos 206, 201 y 491

* Se incluyen afiliados a los fondos de convergencia

El Cuadro 10 presenta el total de los afiliados para cada uno de los FPO, FPV, FC y FRPM al 30 de septiembre de 2021. Mientras que el 62.59% de los afiliados a los FPO son no cotizantes⁵ (11,080,235

⁵ Se entiende como no cotizantes a aquellos afiliados no pensionados, para quienes no se efectuó la cotización obligatoria durante el mes para el cual reporta.

personas), para los FRPM esta población representa el 60.52% (4,119,235 personas) del total de afiliados⁶.

Cuadro 10
Afiliados al 30 de Septiembre de 2021

Fondo	Fondos de Pensiones Obligatorias Moderado		Fondos de Pensiones Obligatorias Conservador		Convergencia						Fondos de Pensiones Obligatorias Mayor Riesgo	
	Afiliados	%	Afiliados Conservador	%	Afiliados Conservador-Moderado	%	Afiliados Conservador-Mayor Riesgo	%	Afiliados Moderado-Mayor Riesgo	%	Afiliados	%
PROTECCION	418.365	29,7%	168.891	29,4%	199.405	29,1%	316	66,7%	403.901	30,9%	3.998.141	29,1%
PORVENIR	784.248	55,6%	311.467	54,1%	381.336	55,7%	28	5,9%	709.487	54,3%	8.335.520	60,7%
SKANDIA	17.377	1,2%	6.962	1,2%	6.037	0,9%	72	15,2%	13.996	1,1%	82.250	0,6%
COLFONDOS	190.212	13,5%	87.954	15,3%	97.970	14,3%	58	12,2%	179.084	13,7%	1.310.155	9,5%
SKANDIA ALTERNATIVO	223	0,02%										
Total	1.410.425	100,0%	575.274	100,0%	684.748	100,0%	474	100,0%	1.306.468	100,0%	13.726.066	100,0%

Fondo de Reservas del Régimen de Prima Media		
Fondos	Afiliados	%
CAXDAC	433	0,01%
FONPRECON	694	0,01%
PENSIONES DE ANTIOQUIA	336	0,00%
COLPENSIONES	6.804.963	99,98%
Total	6.806.426	100,00%

Fondos de Cesantías		
Fondo	Afiliados	%
PROTECCION	3.108.763	34,4%
PORVENIR	4.951.846	54,9%
SKANDIA	61.108	0,7%
COLFONDOS	905.052	10,0%
Total	9.026.769	100,0%

Fuente: Información remitida por las entidades formatos 93, 96, 206 y 491.
*Administrados por Protección.

Fondos de Pensiones Voluntarias		
Fondo	Afiliados	%
SMURFIT*	1.724	0,2%
PROTECCION	474.881	44,8%
PORVENIR	194.478	18,4%
SKANDIA	89.662	8,5%
COLFONDOS	56.149	5,3%
COLSEGUROS	44.099	4,2%
FIDUALIANZA ABIERTO VISION	19.608	1,9%
FIDUPOPULAR PLAN FUTURO	6.203	0,6%
FIDUDAVIENDA DAFUTURO	166.360	15,7%
MULTIACCION	396	0,0%
FIDUCIARIA CREDICORP	726	0,1%
SERVITRUST GNB SUDAMERIS	803	0,1%
FIDUCIARIA BTG PACTUAL	1.770	0,2%
RENTA 4 & GLOBAL FIDUCIARIA	10	0,0%
FIDUCOOMEVA	2.254	0,2%
Total	1.059.123	100,0%

Así mismo, del total de afiliados a los FPO, el 56.43% corresponde a afiliados inactivos⁷ (9,990,283 personas), mientras que para los afiliados a Colpensiones⁸ el 55.84% corresponde a esta clasificación (3,799,972 personas).

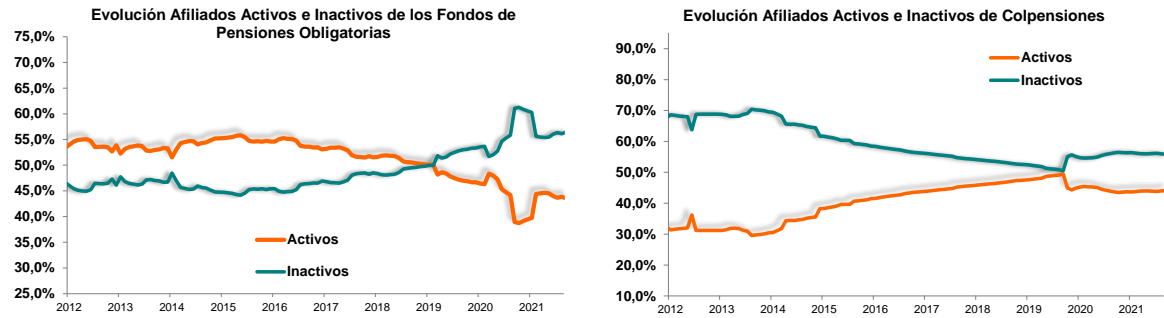
Vale la pena señalar que, de acuerdo con lo establecido en el artículo primero del Decreto 959 de 2018, las mujeres menores de 42 años y los hombres menores de 47, que a marzo de 2019 no hubiesen elegido tipo de fondo, mantendrán el saldo acumulado de su ahorro individual en el fondo Moderado, mientras que los nuevos aportes (cotizaciones) estarán destinados al fondo de Mayor Riesgo.

⁶ El número de afiliados cotizantes a los FPO fue de 6,623,220 y a los FRPM fue 2,687,191.

⁷ Los afiliados inactivos son aquellos que no han efectuado cotizaciones en por lo menos los últimos seis meses.

⁸ El número de afiliados activos a los FPO fue de 7,713,172 y a Colpensiones fue 3,004,991.

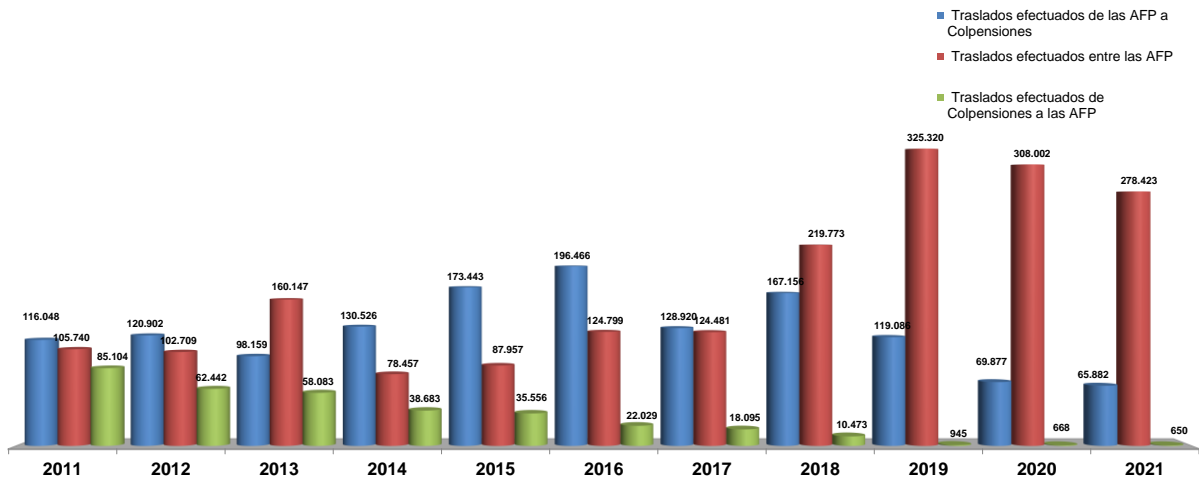
Gráfico 5



Fuente : Información transmitida por las entidades.

En el Gráfico 6 se presenta la evolución de los afiliados que se han trasladado al interior del Sistema General de Pensiones para los cortes de fin de año entre 2011 y lo corrido de 2021.

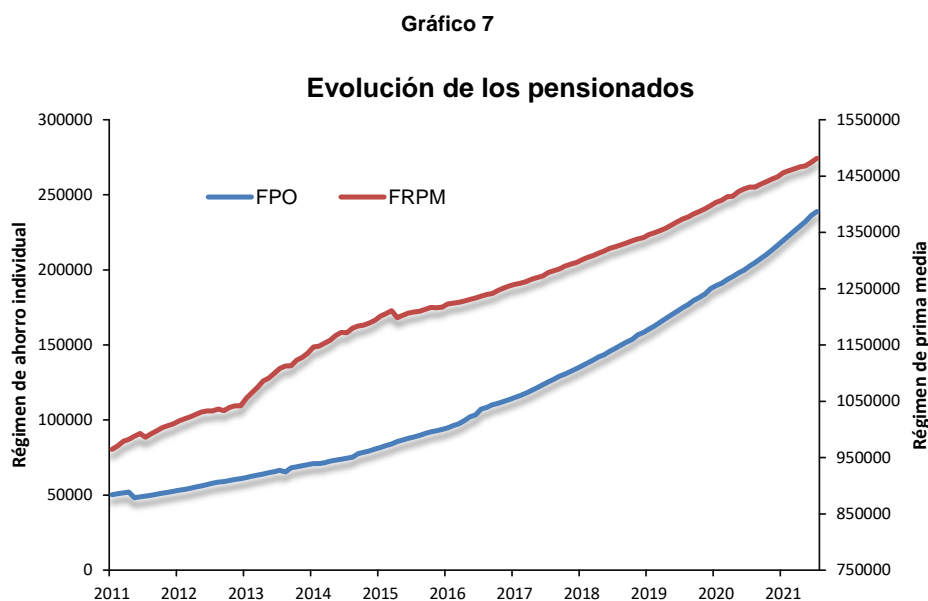
Gráfico 6
Traslados de afiliados del Sistema General de Pensiones



Fuente: Información remitidas por las AFPs, formato 493.
Para el año 2019, se realizó reproceso por retransmisión de información.
Cifras a diciembre de cada año. Las cifras del 2021 al cierre de septiembre. Información sujeta a revisión y verificación.

IV. PENSIONADOS

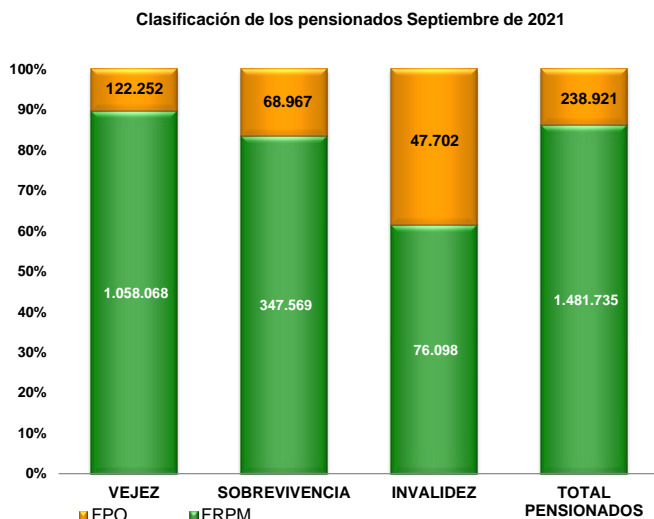
Del número total de pensionados del Sistema General de Pensiones al 30 de septiembre de 2021 (gráficos 7 y 8), 86.11% corresponde a los pensionados del RPM (1,481,735 personas) y el porcentaje restante a los pensionados de los FPO del RAIS (238,921 personas).



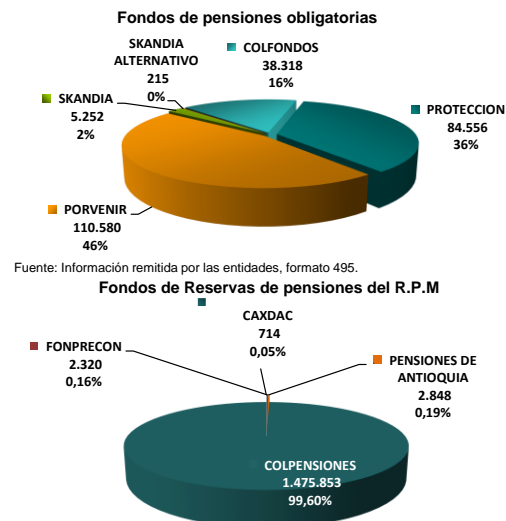
Fuente: Información remitida por las entidades, formatos 495 y 205.

De otra parte, del total de pensionados de los FPO del RAIS el 28.87% corresponde a pensionados por sobrevivencia, el 19.97% a pensionados por invalidez y el restante 51.17% a pensionados por vejez. Con respecto a los pensionados del RPM, el 71.41% representa los pensionados por vejez, el 23.46% los de sobrevivencia y el 5.14% a los pensionados por invalidez.

Gráfico 8



Fuente: Información remitida por las entidades.



Fuente: Información remitida por las entidades, formato 205.

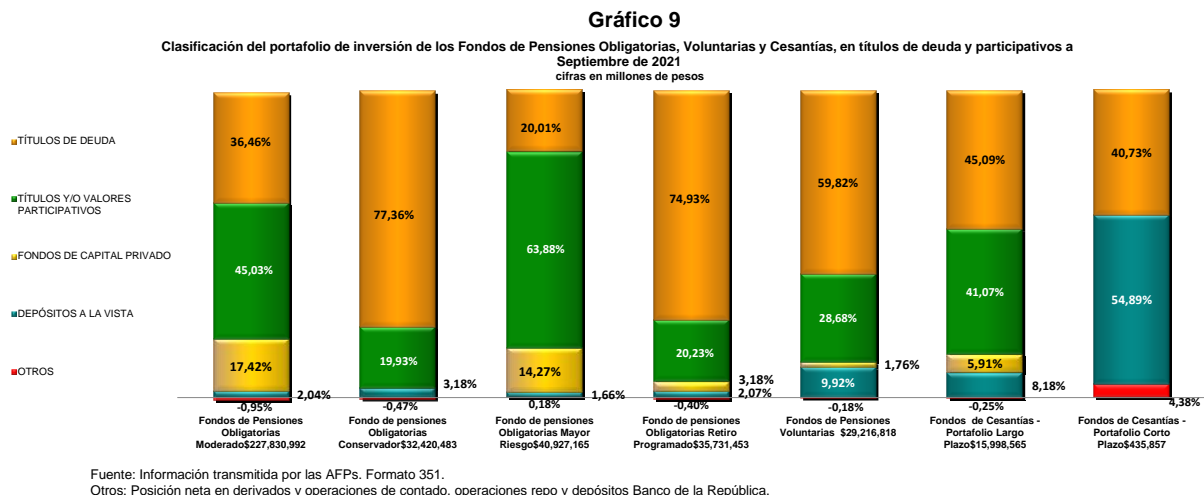
V. PORTAFOLIO DE INVERSION

i. Fondos de Pensiones Obligatorias, Voluntarias y Fondos de Cesantías

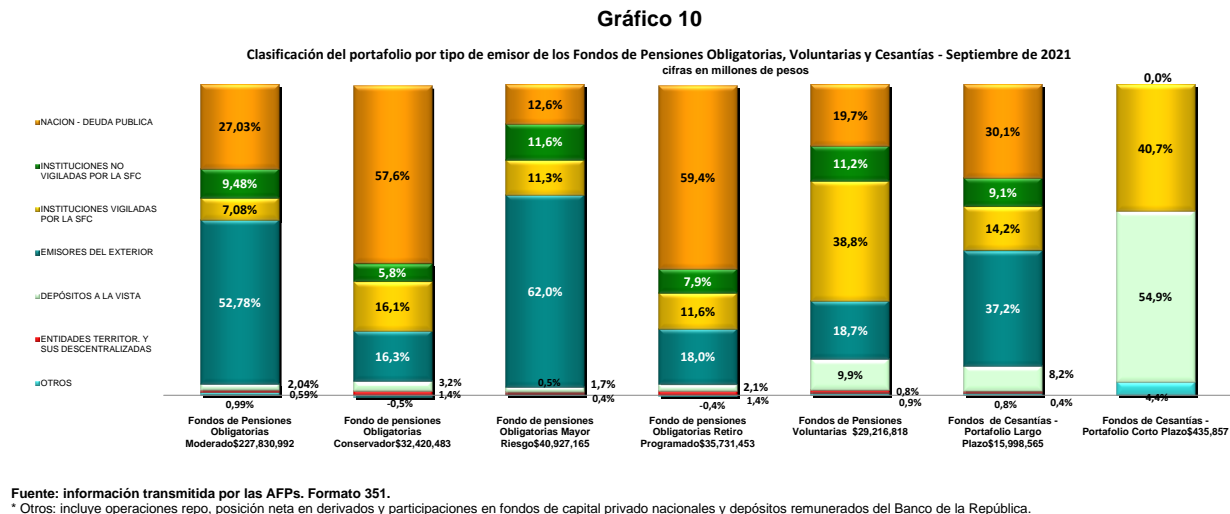
Al cierre de septiembre de 2021 el valor del portafolio de los FPO Moderado, Conservador, de Mayor Riesgo y Especial de Retiro Programado se ubicó en \$227.83b, \$32.42b, \$40.93b y \$35.73b, respectivamente. En conjunto los fondos obligatorios aumentaron 16% respecto a septiembre de 2020.

Por su parte los FPV, los FC Largo Plazo y los FC Corto Plazo, se ubicaron en \$29.22b, \$16b y \$0.44b, montos que corresponden a un aumento anual de 9.24%, 9.9% y 2.69% respectivamente.

La inversión en títulos de deuda constituye el rubro más significativo para el caso de los FPO Conservador 77.36%, FPO Especial de Retiro Programado 74.93%, los FPV 59.82%, los FC-Largo Plazo 45.09%. Por su parte, los títulos y valores participativos tienen una mayor proporción en el FPO Moderado 45.03% y en el FPO de Mayor Riesgo 63.88%.

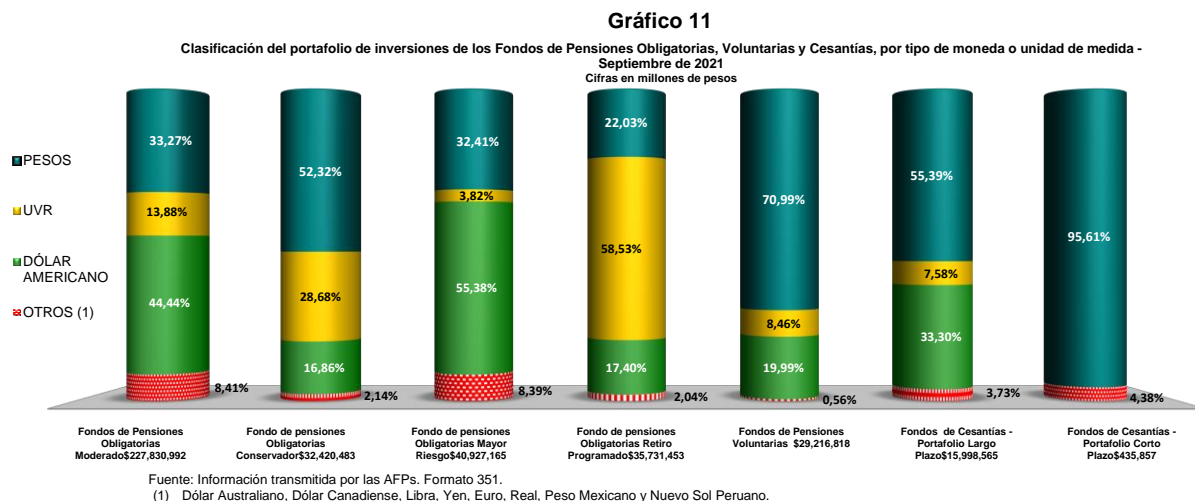


En el Gráfico 10 se observa la clasificación del portafolio por tipo de emisor para cada uno de los tipos de fondos de los FPO, los FPV y FC (para los portafolios que lo componen, Portafolio de Corto Plazo y Largo Plazo).



En el Gráfico 11 se presenta la composición del portafolio de inversiones por tipo de moneda o unidad de medida. Los fondos concentran la mayor parte de sus inversiones en instrumentos denominados en pesos, con la siguiente composición para cada caso: FPO Moderado 33.27% FPO Conservador 52.32%, FPO de Mayor Riesgo 32.41%, FPO Especial de Retiro Programado 22.03%, FPV 70.99%, FC–Largo Plazo 55.39% y FC–Corto Plazo 95.61%.

Por su parte, la composición en UVR es para los FPO Moderado 13.88%, FPO Conservador 28.68%, FPO de Mayor Riesgo 3.82%, FPO Especial de Retiro Programado 58.53%, FPV 8.46% y FC-Largo Plazo 7.58%.



En cuanto a la posición en moneda extranjera se observa que los FPO Moderado tienen el 43.25%, cubierto frente al riesgo de fluctuación de la tasa de cambio, los FPO Conservador 32.54%, FPO de Mayor Riesgo 52.61% y FPO Especial Retiro Programado 28.85%. Así mismo, la proporción cubierta frente al riesgo cambiario para los FC-Largo Plazo es 27.22% y los FPV el 39.8%, ver cuadro 11.

Cuadro 11
Posición en moneda extranjera y coberturas - Septiembre de 2021
cifras en miles. TCRM \$3812.77

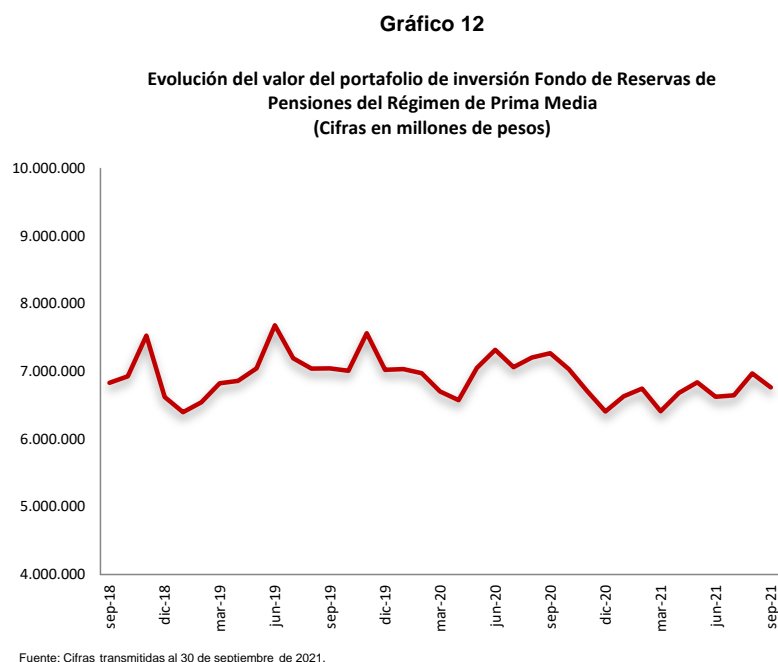
	Fondos de Pensiones Obligatorias Moderado	Fondos de Cesantías - Portafolios de Largo Plazo	Fondos de Pensiones Voluntarias	Fondos de Pensiones Obligatorias Conservador	Fondos de Pensiones Obligatorias Mayor Riesgo	Fondos de Pensiones Obligatorias Retiro Programado
Inversión en moneda extranjera expresada en US \$ (A)	32.149.324	1.564.202	1.588.222	1.654.918	6.825.412	1.859.079
Cobertura sobre inversión en moneda extranjera expresada en US \$ (B)	13.903.168	425.775	632.190	538.523	3.591.032	536.311
Inversión en moneda extranjera sin cobertura expresada en US \$, (A-B=C)	18.246.156	1.138.428	956.032	1.116.395	3.234.379	1.322.768
Porcentaje cubierto de la inversión en moneda extranjera (B / A = D)	43,25%	27,22%	39,80%	32,54%	52,61%	28,85%
Inversión en moneda extranjera expresada en pesos, sin cobertura (C* TRM =E)	69.568.396.232	4.340.563.342	3.645.129.286	4.256.558.198	12.331.945.120	5.043.409.799
Valor del fondo en miles de pesos (F)	227.830.992.037	15.998.565.035	29.216.818.125	32.420.483.466	40.927.164.770	35.731.453.202
Porcentaje del fondo sin cobertura (E / F)	30,5%	27,1%	12,5%	13,1%	30,1%	14,1%

Fuente: Información transmitida por las APF. Formatos: 468, 472 y 351.

En el Anexo se presenta una evolución de la composición del portafolio de los FPO para los tipos de fondos, FC- portafolio de Largo Plazo y FPV por títulos de deuda y participativos, emisor y moneda, para los últimos dos años. Para el caso de los FC – portafolio de Corto Plazo se presenta la relación de lo corrido del último año.

ii. Fondo de las Reservas de Pensiones del Régimen de Prima Media

El valor administrado en el fondo de reservas del RPM a septiembre de 2021 se ubicó en \$6.76b (Gráfico 12).



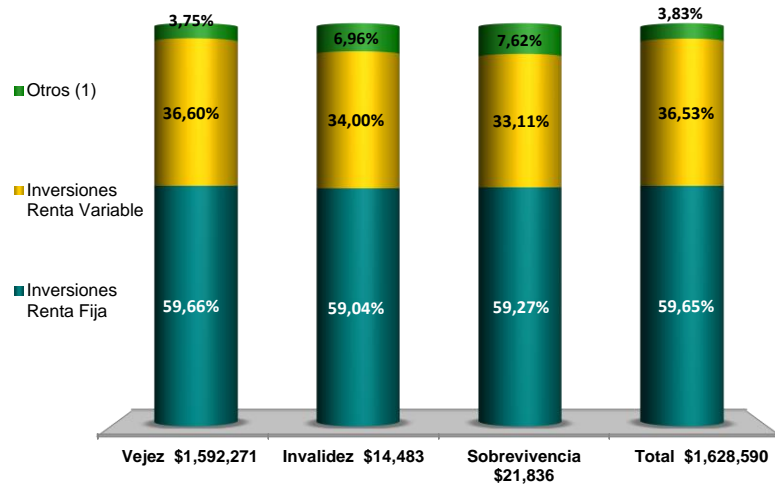
Por su parte, el portafolio de inversiones de CAXDAC⁹ al 30 de septiembre de 2021 se ubicó en \$1.63b. En los Gráficos 13, 14 y 15 se presenta la composición del portafolio para esta entidad por tipo de inversión, emisor y por tipo de moneda o unidad de medida.

⁹ CAXDAC El régimen de inversiones será el mismo al establecido para el Fondo Moderado en los términos previstos en el Título 12 del Libro 6 de la Parte 2 del Decreto 2555 de 2010.

Gráfico 13

Clasificación del portafolio de inversión - Septiembre de 2021

Valores en millones de pesos



Fuente: Información transmitida por Caxdac. Formato 351.

(1) Depósitos a la vista y posición neta en derivados

Gráfico 14

Clasificación del portafolio por tipo de emisor - Septiembre de 2021

Valores en millones de pesos

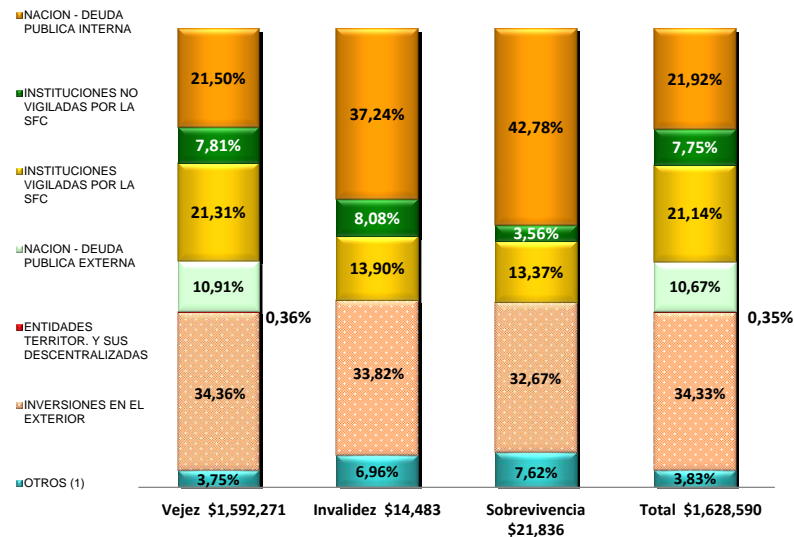
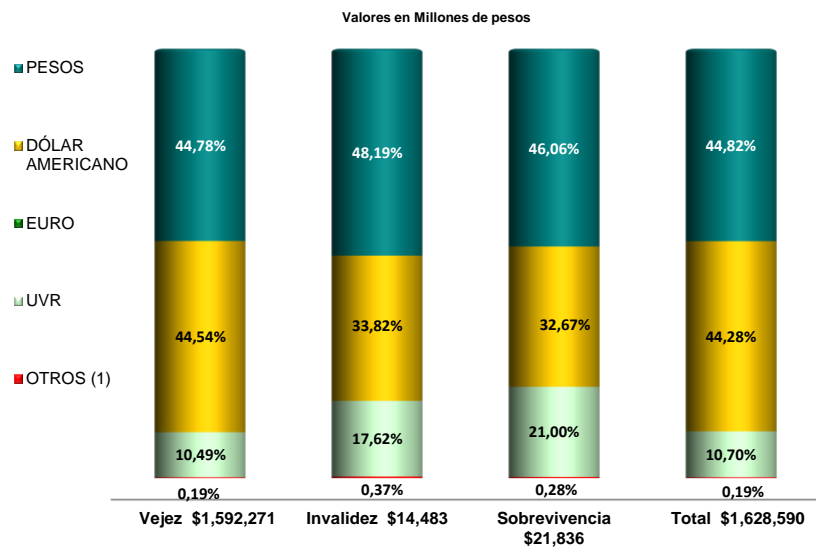
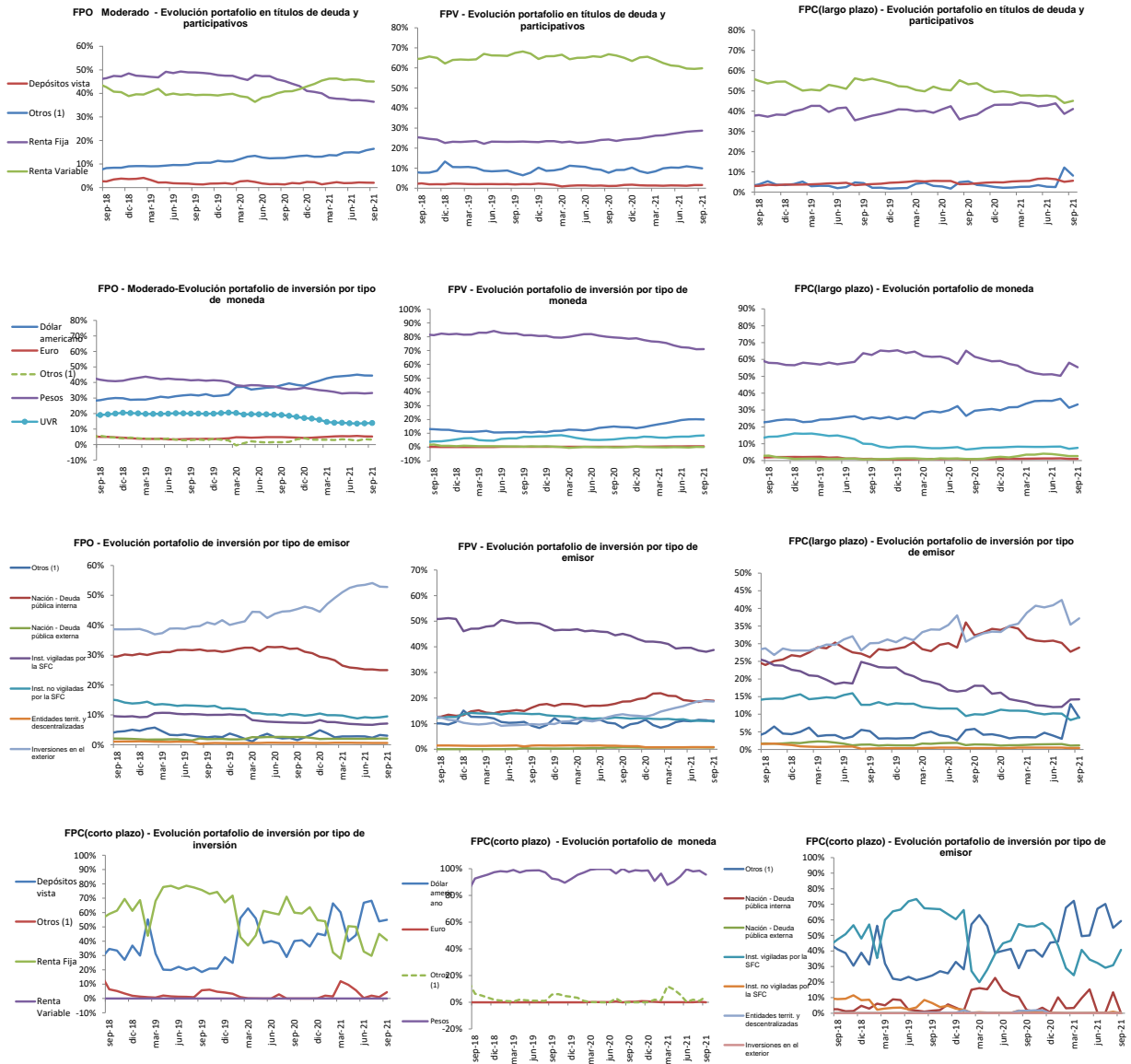


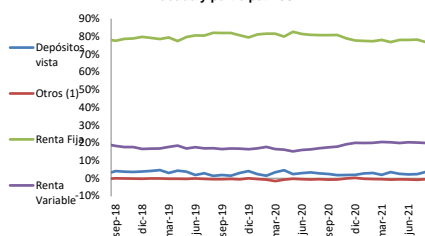
Gráfico 15
Clasificación del portafolio por tipo de moneda o unidad de medida
Septiembre de 2021



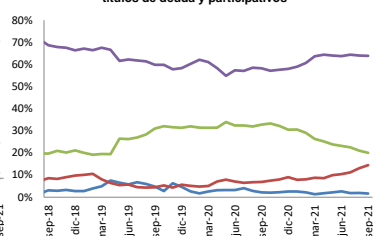
Anexos



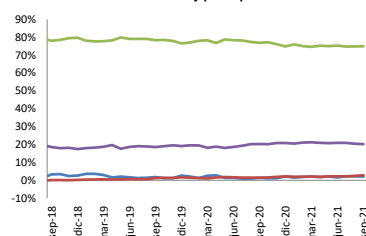
FPO Conservador - Evolución portafolio en títulos de deuda y participativos



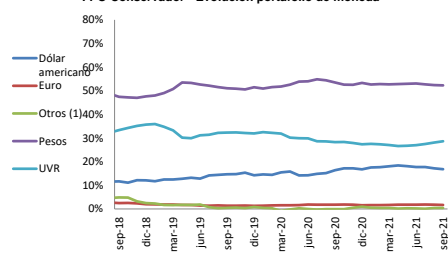
FPO Mayor Riesgo - Evolución portafolio en títulos de deuda y participativos



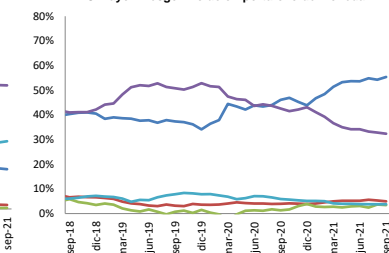
FPO Retiro Programado - Evolución portafolio en títulos de deuda y participativos



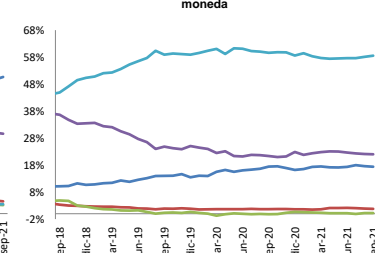
FPO Conservador - Evolución portafolio de moneda



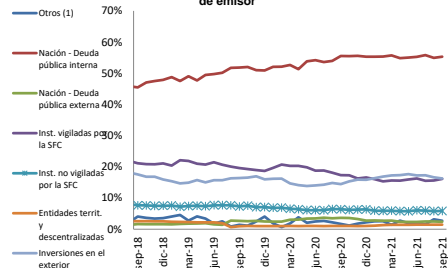
FPO Mayor Riesgo Evolución portafolio de moneda



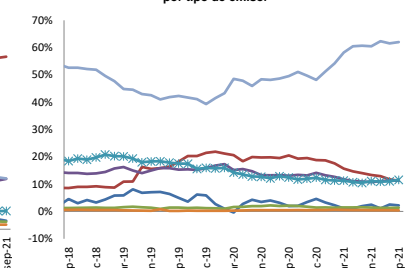
FPO Retiro Programado Evolución portafolio de moneda



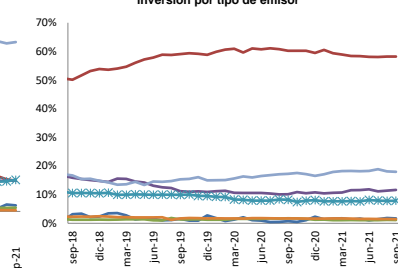
FPO Conservador- Evolución portafolio de inversión por tipo de emisor



FPO Mayor Riesgo- Evolución portafolio de inversión por tipo de emisor



FPO Retiro Programado Evolución portafolio de inversión por tipo de emisor



VI. PUBLICACIÓN DE INFORMACIÓN DE LOS FONDOS DE PENSIONES, CESANTÍAS, Y ENTIDADES DEL RÉGIMEN DE PRIMA MEDIA¹⁰

A continuación, se presenta el enlace de la página de la Superintendencia Financiera www.superfinanciera.gov.co en donde podrá encontrar información detallada por cada uno de los fondos de pensiones obligatorias, fondos de pensiones voluntarias, fondos de cesantía y entidades administradas por el Régimen de Prima Media más recientes.

Fondos de Pensiones y Cesantías

Sociedades Administradoras de Fondos de Pensiones y de Cesantía

Estadísticas de los fondos administrados

- Valor del Fondo
 - [Fondos de Pensiones Obligatorias](#)
 - [Fondos de Pensiones Voluntarias](#)
 - [Fondos de Cesantía](#)
- Afiliados
 - [Fondos de Pensiones Obligatorias](#)
 - [Fondos de Pensiones Voluntarias](#)
 - [Fondos de Cesantía](#)
- Portafolio de Inversión
 - [Fondos de Pensiones Obligatorias](#)
 - [Fondos de Pensiones Voluntarias](#)
 - [Fondos de Cesantía](#)
- Rentabilidad
 - [Fondos de Pensiones Obligatorias](#)
 - [Fondos de Cesantía](#)

Entidades Administradoras del Régimen de Prima Media con Prestación Definida

Estadísticas de los Fondos Administrados

- [Valor del Fondo](#)
- [Afiliados](#)
- [Pensionados](#)

¹⁰ Para utilizar directamente los enlaces aquí publicados, señale la dirección subrayada al tiempo que presiona la tecla CTRL.

En este informe se registran las principales cifras de los fondos de pensiones obligatorias, fondos de pensiones voluntarias, fondos de cesantías y fondos de reservas de pensiones del régimen de prima media al cierre de Septiembre de 2021, basado en la información reportada por las entidades vigiladas por la Superintendencia Financiera de Colombia con corte al 21 de Octubre de 2021. Las cifras son preliminares y están sujetas a verificación.