



Informe mensual **Fondos de Pensiones y Cesantías** Octubre 2019

CONTENIDO

I. RENTABILIDAD.	5
II. VALOR DE LOS FONDOS.	8
III. AFILIADOS.	10
IV. PENSIONADOS.	13
V. PORTAFOLIO DE INVERSIÓN.	14
i. Fondos de Pensiones Obligatorias, Voluntarias y Fondos de Cesantías.	14
ii. Fondo de las Reservas de Pensiones del Régimen de Prima Media.	16
VI. PUBLICACIÓN DE INFORMACIÓN DE LOS FONDOS DE PENSIONES, CESANTÍAS, Y ENTIDADES DEL RÉGIMEN DE PRIMA MEDIA.	19

ÍNDICE DE GRÁFICOS

GRÁFICO 1.	Rentabilidad mensual promedio y rentabilidad acumulada con volatilidades de los fondos de cesantías – largo plazo.	7
GRÁFICO 2.	Evolución del valor de los fondos.	8
GRÁFICO 3.	Evolución fondo de garantía de pensión mínima – FPO.	8
GRÁFICO 4.	Evolución afiliados de los fondos administrados y clasificación por género.	10
GRÁFICO 5.	Evolución afiliados activos e inactivos de los fondos de pensiones obligatorias y Colpensiones.	12
GRÁFICO 6.	Traslados de afiliados entre las AFP y Colpensiones.	12
GRÁFICO 7.	Evolución de los pensionados.	13
GRÁFICO 8.	Clasificación de los pensionados, fondos de pensiones obligatorias y fondo de pensiones de prima media.	13
GRÁFICO 9.	Clasificación de los portafolios de inversión de los fondos de pensiones obligatorias, voluntarias y cesantías en títulos de deuda y participativos.	14
GRÁFICO 10.	Clasificación del portafolio por tipo de emisor de los fondos de pensiones obligatorias, voluntarias y cesantías.	15
GRÁFICO 11.	Clasificación del portafolio de inversiones de los fondos de pensiones obligatorias, voluntarias y cesantías por tipo de moneda o unidad de medida a octubre de 2019.	15
GRÁFICO 12.	Evolución último año del valor del portafolio de inversión fondo de reserva de pensiones del régimen de prima.	16
GRÁFICO 13.	Clasificación del portafolio de inversión de prima media.	17
GRÁFICO 14.	Clasificación del portafolio por tipo de emisor en prima media.	17
GRÁFICO 15.	Clasificación del portafolio por tipo de moneda o unidad de medida de prima media.	18

ÍNDICE DE CUADROS

CUADRO 1.	Rentabilidad acumulada de los fondos de pensiones obligatorias – portafolio moderado, conservador, mayor riesgo y fondos de cesantías.	5
CUADRO 2.	Rentabilidad calculada desde el inicio de operaciones - NAV	5
CUADRO 3.	Rentabilidad acumulada calculada desde el inicio de los Multifondos - NAV	6
CUADRO 4.	Rentabilidad calculada para los últimos 5 años - NAV	6
CUADRO 5.	Rentabilidad calculada para los últimos 12 meses - NAV	6
CUADRO 6.	Portafolio de largo plazo - Rentabilidad calculada - NAV últimos 2 años	6
CUADRO 7.	Portafolio de corto plazo - Rentabilidad calculada - NAV últimos 3 meses	7
CUADRO 8.	Valor de los fondos.	9
CUADRO 9.	Clasificación de afiliados por rango salarial, edad y género.	10
CUADRO 10.	Afiliados.	11
CUADRO 11.	Posición en moneda extranjera y coberturas.	16

I. RENTABILIDAD

En el Cuadro 1 se pueden observar las rentabilidades mínimas de los Fondos de Pensiones Obligatorios (FPO) y Cesantías, calculadas para cada tipo de fondo; FPO conservador 36 meses, FPO moderado a 48 meses y el FPO de mayor riesgo a 60 meses. De igual forma, se publican las rentabilidades acumuladas para los últimos 24 meses del portafolio de Largo Plazo y las rentabilidades acumuladas de los últimos tres meses para el portafolio de Corto Plazo de los fondos de cesantías¹. Adicionalmente se publica la rentabilidad de cada uno de los fondos, utilizando la metodología NAV para diferentes horizontes de tiempo.

Cuadro 1
Rentabilidad mínima de los Fondos de Pensiones Obligatorias y de los Fondos de Cesantía

AFP	FONDO DE PENSIONES OBLIGATORIAS * Hasta 31/10/2019								FONDOS DE CESANTÍA*** Hasta 31/10/2019	
	FONDO CONSERVADOR		FONDO MODERADO		FONDO MAYOR RIESGO		FONDO RETIRO PROGRAMADO **		PORTAFOLIO DE LARGO PLAZO	PORTAFOLIO DE CORTO PLAZO
	Últimos 36 meses		Últimos 48 meses		Últimos 60 meses		Últimos 48 meses		Últimos 24 meses	Últimos 3 meses
	NOMINAL	REAL	NOMINAL	REAL	NOMINAL	REAL	NOMINAL	REAL	NOMINAL	NOMINAL
Proteccion	8.84%	4.91%	9.34%	4.71%	8.54%	3.66%	9.91%	5.25%	5.60%	3.90%
Porvenir	8.98%	5.05%	10.17%	5.50%	8.61%	3.72%	10.36%	5.69%	6.08%	4.08%
Skandia	9.30%	5.36%	10.63%	5.94%	9.85%	4.90%	9.96%	5.30%	6.44%	4.56%
Colfondos	8.88%	4.95%	9.54%	4.90%	11.20%	6.19%	9.95%	5.29%	6.80%	4.07%
Promedio	8.94%	5.00%	9.80%	5.15%	8.82%	3.92%	10.07%	5.41%	5.98%	4.02%
RENTABILIDAD MÍNIMA	6.37%		6.37%		5.21%				3.59%	2.82%

* El decreto 2949 de 2010 por el cual se modifica el Decreto 2550 de 2010, en su artículo 2.6.5.1.4 establece el período de cálculo de la rentabilidad mínima para los tipos de fondos de pensiones obligatorias.

** Para el Fondo de Retiro Programado el Decreto 059 de 2018 estableció un período de transición, y modificó la metodología, el período de cálculo, y la verificación de la rentabilidad mínima obligatoria, para la cual se realizará una primera revisión a partir del 30 de junio de 2020.

*** El decreto 4936 de 2009 en su artículo 4 establece el período de cálculo de la rentabilidad mínima para los portafolios de los fondos de cesantía.

Cuadro 2
Rentabilidad calculada desde el inicio de operaciones - NAV

AFP	FONDO MODERADO Hasta 31/10/2019	
	NOMINAL	REAL
Proteccion	16.05%	8.66%
Porvenir	15.29%	7.94%
Skandia	16.14%	8.74%
Colfondos	15.11%	7.78%
SISTEMA	15.45%	8.10%

Rentabilidad nominal y real calculada bajo la metodología de valor de unidad (NAV) desde julio de 1995 hasta la fecha actual.

¹ Desde 31 de julio al 31 de octubre de 2019.

Cuadro 3
Rentabilidad acumulada calculada desde el inicio de los Multifondos - NAV

AFP	FONDO CONSERVADOR		FONDO MODERADO		FONDO MAYOR RIESGO		FONDO RETIRO PROGRAMADO	
	NOMINAL	REAL	NOMINAL	REAL	NOMINAL	REAL	NOMINAL	REAL
Proteccion	8.12%	4.12%	7.91%	3.91%	8.05%	4.04%	8.76%	4.73%
Porvenir	8.07%	4.07%	7.96%	3.96%	7.66%	3.67%	8.82%	4.78%
Skandia	8.13%	4.12%	8.72%	4.70%	8.11%	4.10%	8.60%	4.58%
Colfondos	8.21%	4.20%	7.73%	3.74%	9.87%	5.80%	8.33%	4.31%
Promedio	8.12%	4.12%	7.95%	3.95%	8.07%	4.07%	8.64%	4.62%

Rentabilidad nominal y real calculada bajo la metodología de valor de unidad (NAV), desde el inicio de los Multifondos (marzo de 2011) hasta 31/10/2019

Cuadro 4
Rentabilidad calculada para los últimos 5 años - NAV

AFP	FONDO CONSERVADOR		FONDO MODERADO		FONDO MAYOR RIESGO		FONDO RETIRO PROGRAMADO	
	NOMINAL	REAL	NOMINAL	REAL	NOMINAL	REAL	NOMINAL	REAL
Proteccion	8.48%	3.60%	8.58%	3.69%	8.54%	3.66%	9.37%	4.45%
Porvenir	8.55%	3.66%	9.15%	4.24%	8.61%	3.72%	9.70%	4.76%
Skandia	8.88%	3.98%	10.01%	5.06%	9.85%	4.90%	9.54%	4.61%
Colfondos	8.50%	3.61%	8.54%	3.66%	11.20%	6.19%	9.31%	4.39%
Promedio	8.54%	3.65%	8.90%	4.00%	8.82%	3.92%	9.48%	4.55%

Rentabilidad nominal y real calculada bajo la metodología de valor de unidad (NAV), para los últimos 5 años desde 31/10/2014 hasta 31/10/2019

Cuadro 5
Rentabilidad calculada para los últimos 12 meses - NAV

AFP	FONDO CONSERVADOR		FONDO MODERADO		FONDO MAYOR RIESGO		FONDO RETIRO PROGRAMADO	
	NOMINAL	REAL	NOMINAL	REAL	NOMINAL	REAL	NOMINAL	REAL
Proteccion	12.29%	8.12%	15.69%	11.40%	16.21%	11.90%	15.03%	10.75%
Porvenir	13.02%	8.83%	16.39%	12.07%	17.15%	12.80%	15.67%	11.38%
Skandia	13.49%	9.28%	17.20%	12.85%	18.26%	13.87%	15.15%	10.88%
Colfondos	12.59%	8.41%	16.42%	12.10%	19.60%	15.16%	14.92%	10.65%
Promedio	12.75%	8.57%	16.20%	11.88%	16.98%	12.63%	15.20%	10.92%

Rentabilidad nominal y real calculada bajo la metodología de valor de unidad (NAV), para el último año desde 31/10/2018 hasta 31/10/2019

Cuadro 6
Portafolio de Largo plazo - Rentabilidad calculada últimos 2 años

AFP	FONDO DE CESANTÍA Portafolio Largo Plazo Hasta 31/10/2019	
	NOMINAL	REAL
Proteccion	5.60%	1.93%
Porvenir	6.08%	2.40%
Skandia	6.44%	2.74%
Colfondos	6.80%	3.09%
Promedio	5.98%	2.30%

Rentabilidad nominal y real calculada para los últimos 24 meses bajo la metodología de valor de unidad (NAV), desde 31/10/2017 hasta 31/10/2019.

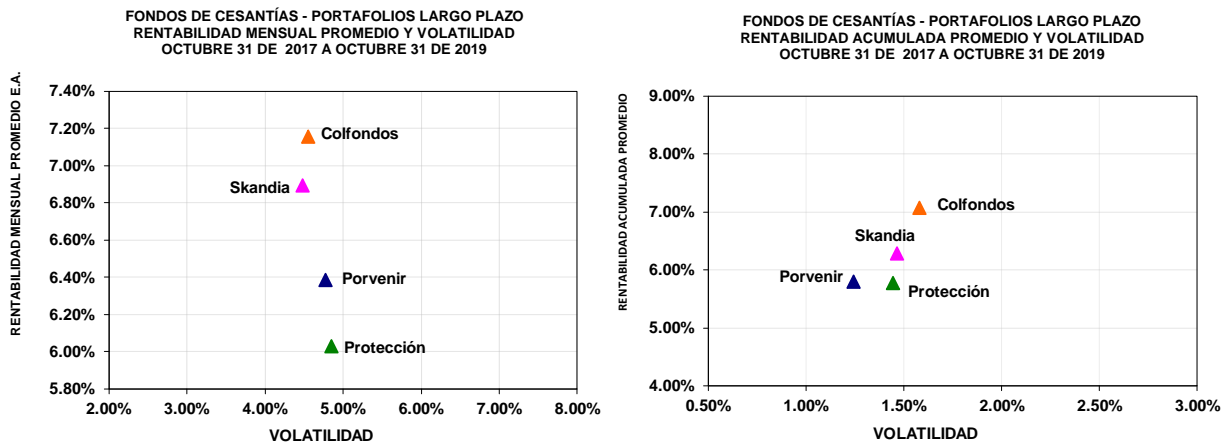
Cuadro 7
Portafolio de Corto plazo - Rentabilidad calculada últimos 3 meses

AFP	FONDO DE CESANTÍA Portafolio Corto Plazo Hasta 31/10/2019	
	NOMINAL	REAL
Proteccion	3.90%	1.96%
Porvenir	4.08%	2.14%
Skandia	4.56%	2.61%
Colfondos	4.07%	2.13%
Promedio	4.02%	2.08%

Rentabilidad nominal y real calculada para los últimos 3 meses bajo la metodología de valor de unidad (NAV), desde 31/07/2019 hasta 31/10/2019.

La rentabilidad mensual promedio de los Portafolios de Largo Plazo de los fondos de cesantías, durante los últimos 24 meses estuvo entre 6.02% y 7.15%, con volatilidades anualizadas de 4.49% y 4.85%. Por su parte, la rentabilidad acumulada de los últimos 24 meses estuvo entre 5.77% y 7.06% E.A., con volatilidades anualizadas de 1.25% y 1.58% (Gráfico 1).

Gráfico 1



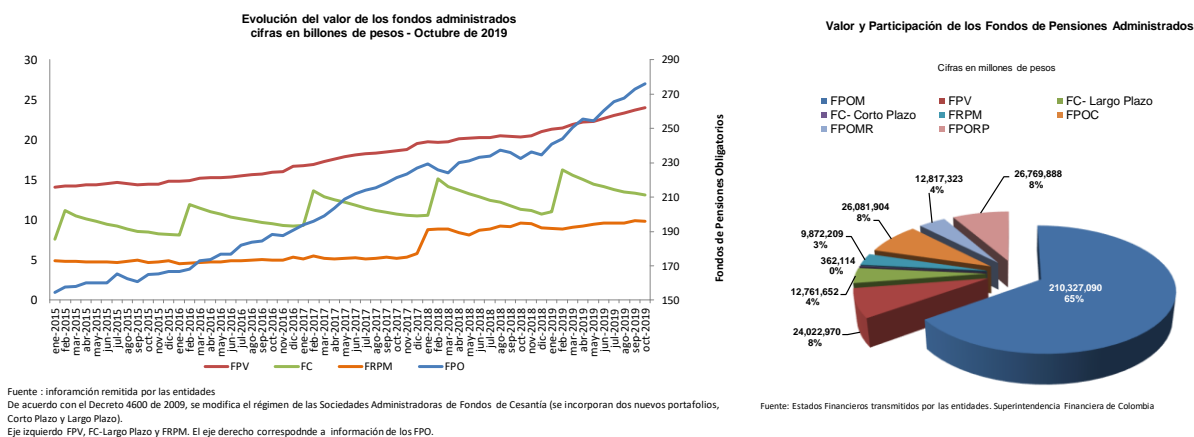
Fuente: Informes presentados por las AFP

El Decreto 59 de 2018, reemplazo el portafolio de referencia por índices de mercado, la SFC mediante Circular Externa 35 de 2018, indico los índices de mercado a utilizar para el cálculo de la rentabilidad mínima obligatoria a partir del mes de abril de 2019.

II. VALOR DE LOS FONDOS²

Al 31 de octubre de 2019 el total de los recursos administrados por los diferentes tipos de Fondos de Pensiones Obligatorias (FPO), los Fondos de Pensiones Voluntarias (FPV), los Fondos de Cesantías (FC), y los Fondos de Reservas de Pensiones del Régimen de Prima Media (FRPM) ascendieron a \$323.02 billones (b). Con respecto al mismo mes del año anterior, este monto representa un aumento de 18.77%, 18.07%, 15.75% y 2.56%.

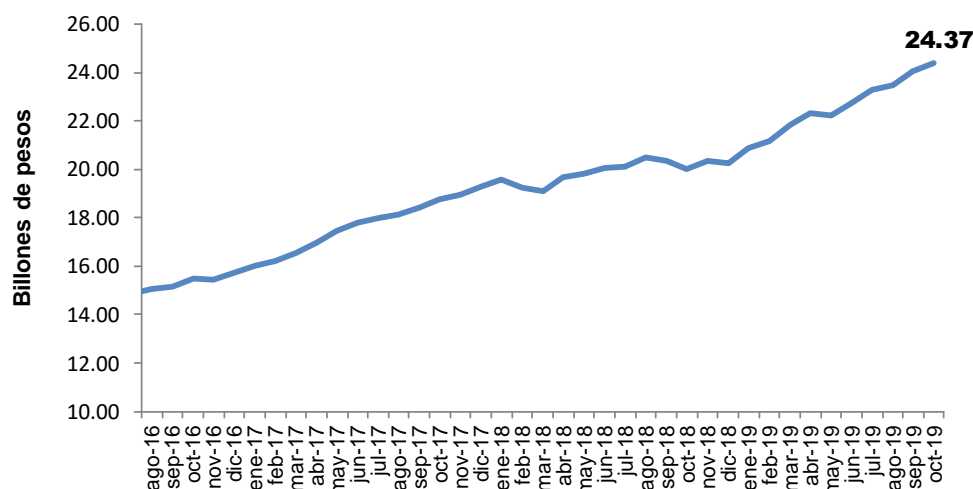
Gráfico 2



Vale la pena señalar que del total de recursos administrados por los Fondos de Pensiones Obligatorias (FPO), \$ 24.37 billones corresponden a recursos del Fondo de Garantía de Pensión Mínima (Gráfico 3).

Gráfico 3

Evolución fondo de garantía de pensión mínima - FPO



Fuente: Estados financieros remitidos por las entidades

² Valor de los fondos, corresponde al valor remitido por las entidades en la cuenta de patrimonio.

En el Cuadro 8 se presenta el valor individual y los porcentajes de cada uno de los FPO, FPV, FC y el valor de los FRPM para el corte del 31 de octubre de 2019.

Cuadro 8
Valor de los fondos al 31 de Octubre de 2019

Fondos de Pensiones Obligatorias	Fondos Moderado		Fondo Conservador		Fondo de Mayor Riesgo		Fondo de Retiro Programado	
	Millones de \$	Porcentaje	Millones de \$	Porcentaje	Millones de \$	Porcentaje	Millones de \$	Porcentaje
PROTECCION	73,212,470	34.8%	8,101,482	31.1%	5,080,328	39.64%	12,670,906	47.3%
PORVENIR	97,620,491	46.4%	12,406,115	47.6%	5,014,184	39.12%	7,276,091	27.2%
SKANDIA	12,253,859	5.8%	1,668,542	6.4%	972,275	7.59%	2,117,161	7.9%
SKANDIA PLAN ALTERNATIVO	416,848	0.2%		0.0%		0.00%		0.0%
COLFONDOS	26,823,423	12.8%	3,905,764	15.0%	1,750,536	13.66%	4,705,729	17.6%
Total	210,327,090	100.0%	26,081,904	100.0%	12,817,323	100.00%	26,769,888	100.0%

Fondos de Pensiones Voluntarias		
Fondo	Millones de \$	Porcentaje
PROTECCION	8,912,187	37.1%
PROTECCION SMURFIT	111,337	0.5%
PORVENIR	4,324,561	18.0%
SKANDIA	5,837,817	24.3%
COLFONDOS	1,315,113	5.5%
COLSEGUROS	278,979	1.2%
FIDUALIANZA ABIERTO VISION	662,958	2.8%
FIDUPOPULAR PLAN FUTURO MULTIOPCION	127,842	0.5%
FIDUDAVIVIENDA DAFUTURO	1,868,705	7.8%
MULTIACCION	18,536	0.1%
FIDUCIARIA CREDICORP	140,471	0.6%
SERVITRUST GNB SUDAMERIS	50,808	0.2%
FIDUCIARIA BTG PACTUAL	373,482	1.6%
RENTA 4 & GLOBAL FIDUCIARIA S.A	61	0.0%
FIDUCIARIA COOMEVA S.A	112	0.0%
Total	24,022,970	100.0%

Fuente: Estados financieros remitidos por las entidades.
Cifras sujetas a verificación y rectificación.

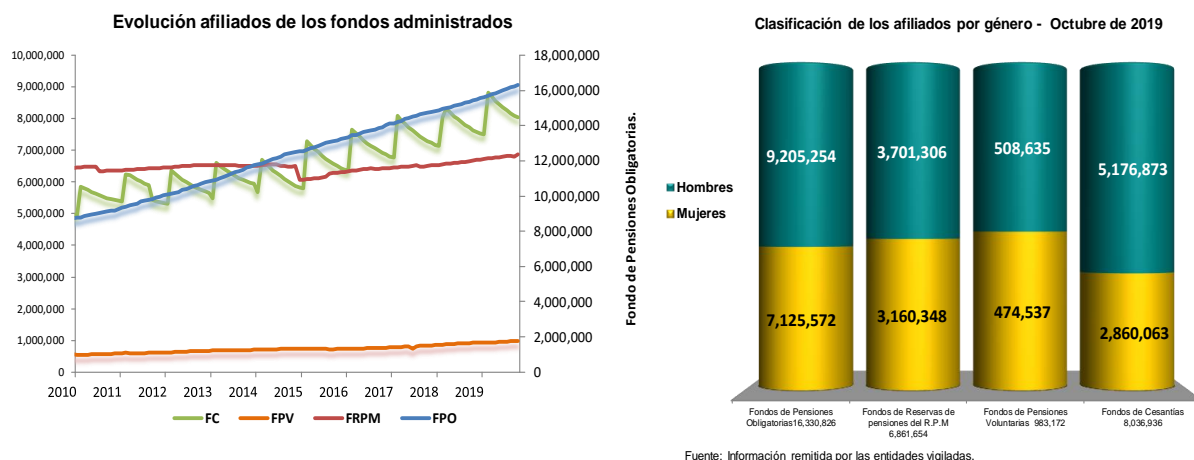
Fondos de Cesantías	Fondos de Cesantías - Portafolio Largo Plazo		Fondos de Cesantías - Portafolio Corto Plazo	
	Millones de \$	Porcentaje	Millones de \$	Porcentaje
PROTECCION	4,959,494	38.9%	141,159	39.0%
PORVENIR	6,161,071	48.3%	137,216	37.9%
SKANDIA	311,559	2.4%	19,354	5.3%
COLFONDOS	1,329,529	10.4%	64,385	17.8%
Total	12,761,652	100.0%	362,114	100.0%

FRPM		
Fondos	Millones de	Porcentaje
CAXDAC	1,522,283	15.4%
FONPRECON	62,991	0.6%
FONDOANTIOQUIA	302,987	3.1%
COLPENSIONES	7,983,948	80.9%
Total	9,872,209	100.0%

III. AFILIADOS

El número total de afiliados de los FPO, FC, FPV y FRPM ascendió a 32.212.588 al 31 de octubre de 2019, con respecto al mismo mes del año anterior, los FPO, FC, FPV y FRPM presentan una variación de 5.93%, 5.24%, 6.93% y 2.62% respectivamente. En el Gráfico 4 se destaca la participación de los afiliados por género para cada uno de los fondos mencionados.

Gráfico 4



A continuación, se presenta la clasificación de los afiliados según el ingreso base de cotización. Vale la pena resaltar que la mayoría de estos afiliados se ubican en el primer rango salarial que corresponde a menor o iguales a dos salarios mínimos. (Ver Cuadro 9).

Cuadro 9

Clasificación de afiliados por rango salarial, edad, género - Octubre de 2019

	Fondos de Reservas de pensiones del Régimen de Prima Media		Fondos de Pensiones Voluntarias		Fondos de Pensiones Obligatorias Moderado		Fondos de Pensiones Obligatorias Conservador *		Fondos de Pensiones Obligatorias Mayor Riesgo	
Salarios mínimos	Hombres	Mujeres	Hombres	Mujeres	Hombres	Mujeres	Hombres	Mujeres	Hombres	Mujeres
Menor o igual a 2	3,267,371	2,829,117	382,011	381,006	1,060,732	1,069,905	434,939	493,411	6,626,133	4,757,189
Mayor a 2 y menor igual a 4	222,301	174,478	37,984	30,292	85,870	76,032	36,454	40,981	559,033	411,500
Mayor a 4 y menor igual a 16	194,419	149,083	57,011	41,965	58,315	48,012	29,414	29,518	278,243	181,901
Mayor a 16	17,215	7,670	31,629	21,274	9,000	4,678	4,616	2,902	22,505	9,543
Rango de edad	Hombres	Mujeres	Hombres	Mujeres	Hombres	Mujeres	Hombres	Mujeres	Hombres	Mujeres
Hasta 34 años	457,576	408,879	144,860	147,075	10,682	10,295	4,524	1,764	4,797,264	3,889,009
entre 35 y 49 años	1,133,924	1,069,518	198,103	181,895	450,191	1,003,789	7,142	2,944	2,687,542	1,470,942
50 ó más años	2,109,806	1,681,951	165,672	145,567	753,044	184,543	493,757	562,104	1,108	182

Fuente: Información remitida por las entidades formatos 206, 201 y 491

* Se incluyen afiliados a los fondos de convergencia

El Cuadro 10 presenta el total de los afiliados para cada uno de los FPO, FPV, FC y FRPM al 31 de octubre de 2019. Mientras que el 60% de los afiliados a los FPO son no cotizantes³ (9.798.659 personas), para los FRPM esta población representa el 60.57% (4.115.807 personas) del total de afiliados⁴.

Cuadro 10
Afiliados al 31 de Octubre de 2019

Fondo	Fondos de Pensiones Obligatorias Moderado		Fondos de Pensiones Obligatorias Conservador		Convergencia						Fondos de Pensiones Obligatorias Mayor Riesgo	
	Afiliados	%	Afiliados Conservador	%	Afiliados Conservador-Moderado	%	Afiliados Conservador-Mayor Riesgo	%	Afiliados Moderado-Mayor Riesgo	%	Afiliados	%
PROTECCION	372,219	29.5%	135,787	28.6%	174,166	29.2%	254	73.4%	355,655	30.9%	3,765,165	29.3%
PORVENIR	697,424	55.3%	260,802	55.0%	330,396	55.3%	9	2.6%	624,057	54.2%	7,572,742	58.9%
SKANDIA	16,055	1.3%	5,693	1.2%	5,889	1.0%	53	15.3%	12,654	1.1%	79,746	0.6%
COLFONDOS	175,269	13.9%	72,174	15.2%	86,982	14.6%	30	8.7%	158,926	13.8%	1,428,394	11.1%
SKANDIA ALTERNATIVO	285	0.02%										
Total	1,261,252	100.0%	474,456	100.0%	597,433	100.0%	346	100.0%	1,151,292	100.0%	12,846,047	100.0%

Fondo de Reservas del Régimen de Prima Media		
Fondos	Afiliados	%
CAXDAC	443	0.01%
FONPRECON	789	0.01%
PENSIONES DE ANTIOQUIA	387	0.01%
COLPENSIONES	6,860,035	99.98%
Total	6,861,654	100.00%

Fondo	Fondos de Afiliados	%
PROTECCION	2,702,794	33.6%
PORVENIR	4,450,125	55.4%
SKANDIA	50,207	0.6%
COLFONDOS	833,810	10.4%
Total	8,036,936	100.0%

Fuente: Información remitida por las entidades formatos 193, 196, 206 y 491.
*Administrados por Protección.

Fondos de Pensiones Voluntarias		
Fondo	Afiliados	%
PROTECCION	424,810	43.2%
SMURFIT*	1,841	0.2%
PORVENIR	180,087	18.3%
SKANDIA	81,396	8.3%
COLFONDOS	48,581	4.9%
COLSEGUROS	45,019	4.6%
FIDULIANZA ABIERTO VISION	15,823	1.6%
FIDUPOPULAR PLAN FUTURO	12,705	1.3%
FIDUAVIVIENDA DAFUTURO	170,202	17.3%
MULTIACCION	449	0.0%
FIDUCIARIA CREDICORP	327	0.0%
SERVITRUST GNB SUDAMERICA	902	0.1%
FIDUCIARIA BTG PACTUAL	1,014	0.1%
RENTA 4 & GLOBAL FIDUCIARIA	8	0.0%
FIDUCOOMEVA	8	0.0%
Total	983,172	100.0%

Así mismo, del total de afiliados a los FPO, el 53.12% corresponde a afiliados inactivos⁵ (8.675.614 personas), mientras que para los afiliados a Colpensiones⁶ el 55.05% corresponde a esta clasificación (3.776.561 personas).

Por medio del Decreto 959 de 2018, el Ministerio de Hacienda y Crédito Público estableció las reglas de asignación por defecto para los afiliados a las AFP que, con corte al pasado mes de marzo, aún no hubiesen elegido uno de los fondos del esquema de multifondos. De acuerdo con dicho decreto, a partir del mes de marzo, las AFP asignarán los aportes de los afiliados no pensionados que no hayan elegido fondo a los fondos de Mayor Riesgo y Moderado, siguiendo para ellos unos parámetros según edad y género.

Según establece el artículo primero del Decreto 959 de 2018, los hombres menores de 47 y las mujeres menores de 42 años, que a marzo de 2019 no hubiesen elegido tipo de fondo, serán afiliados en adelante por defecto al fondo Mayor Riesgo. Dichos afiliados mantendrán el saldo acumulado de su

3 Se entiende como no cotizantes a aquellos afiliados no pensionados, para quienes no se efectuó la cotización obligatoria durante el mes para el cual reporta.

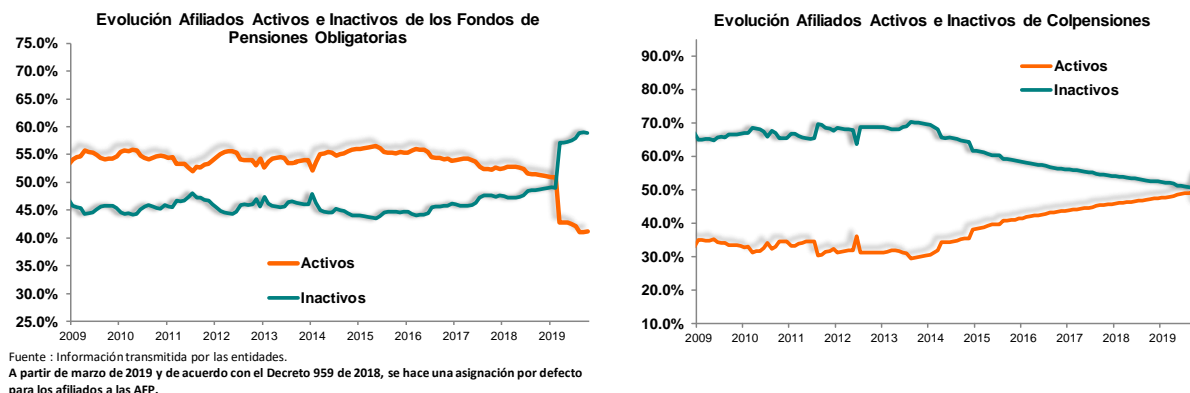
4 El número de afiliados cotizantes a los FPO fue de 6,532,167 y a los FRPM fue 2,705,847.

5 Los afiliados inactivos son aquellos que no han efectuado cotizaciones en por lo menos los últimos seis meses.

6 El número de afiliados activos a los FPO fue de 7,655,212 y a COLPENSIONES fue 3,083,474.

ahorro individual en el fondo Moderado, mientras que los nuevos aportes estarán destinados al fondo de Mayor Riesgo.

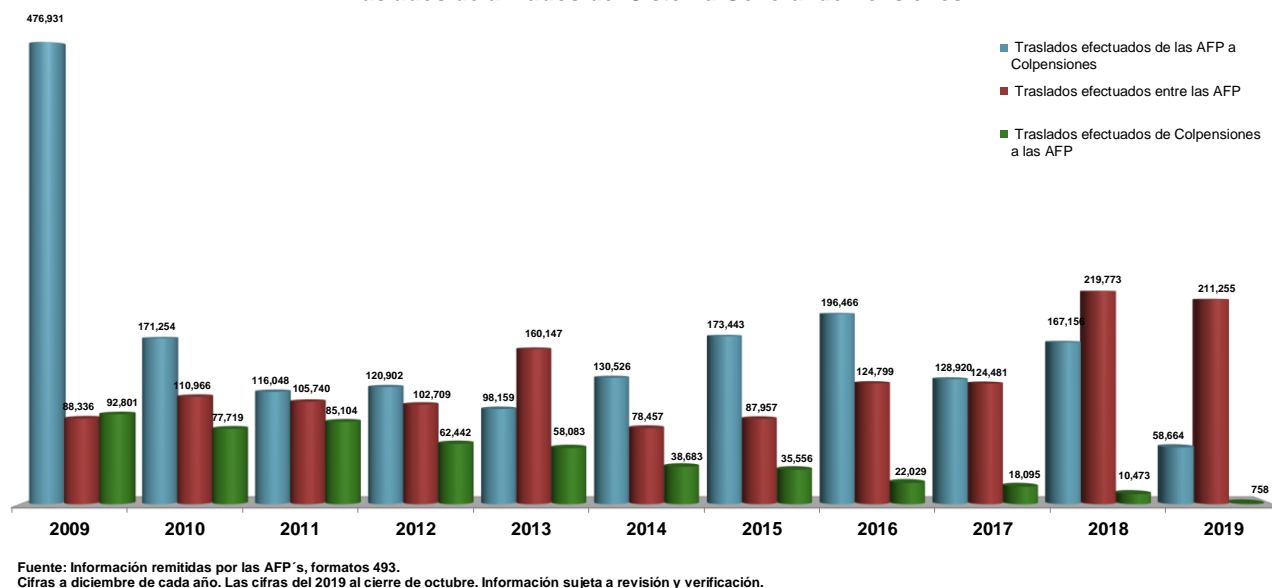
Gráfico 5



En el Gráfico 6 se presenta la evolución de los afiliados que se han trasladado al interior del Sistema General de Pensiones para los cortes de fin de año entre 2008 y lo corrido de 2019.

Gráfico 6

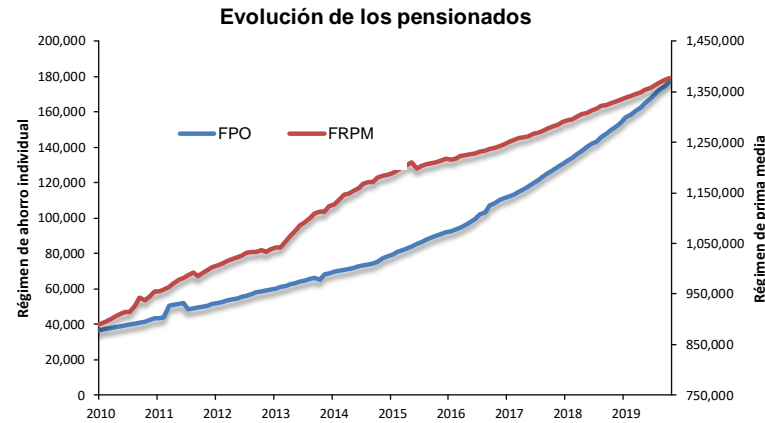
Traslados de afiliados del Sistema General de Pensiones



IV.PENSIONADOS

Del número total de pensionados del Sistema General de Pensiones al 31 de octubre de 2019 (gráficos 7 y 8), 88.6% corresponde a los pensionados de los FRPM (1,377,537 personas) y el porcentaje restante a los pensionados de los FPO del RAIS (176,954 personas).

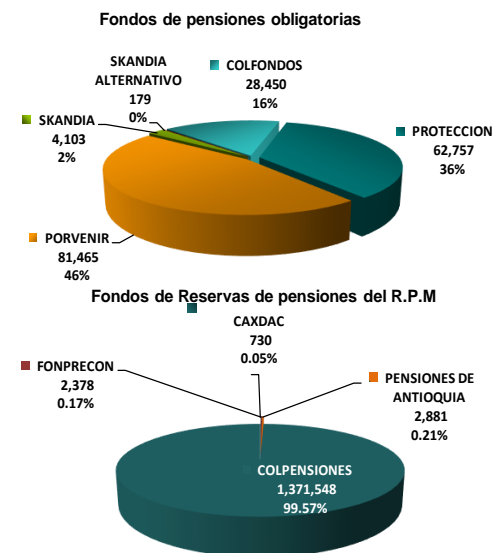
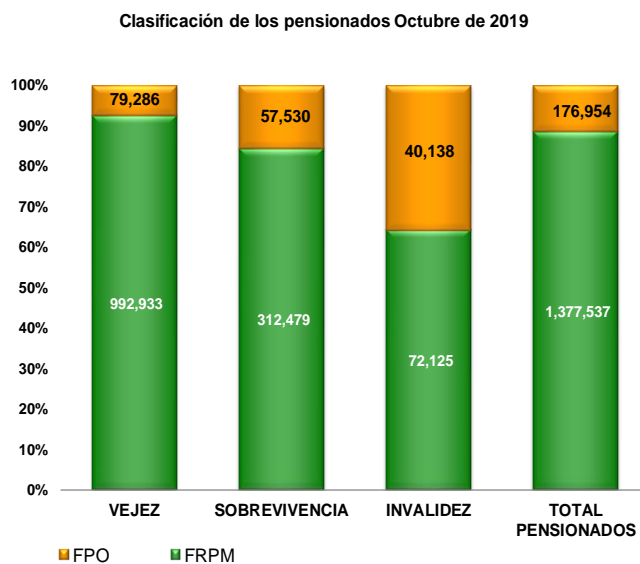
Gráfico 7



Fuente: Información remitida por las entidades, formatos 495 y 205.

De otra parte, del total de pensionados de los FPO del RAIS el 32.5% corresponde a pensionados por sobrevivencia, el 22.7 % a pensionados por invalidez y el restante 44.8% a pensionados por vejez. Con respecto a los pensionados de los FRPM, el 72.1% representa los pensionados por vejez, el 22.7% los de sobrevivencia y el 5.2% a los pensionados por invalidez.

Gráfico 8



V. PORTAFOLIO DE INVERSION

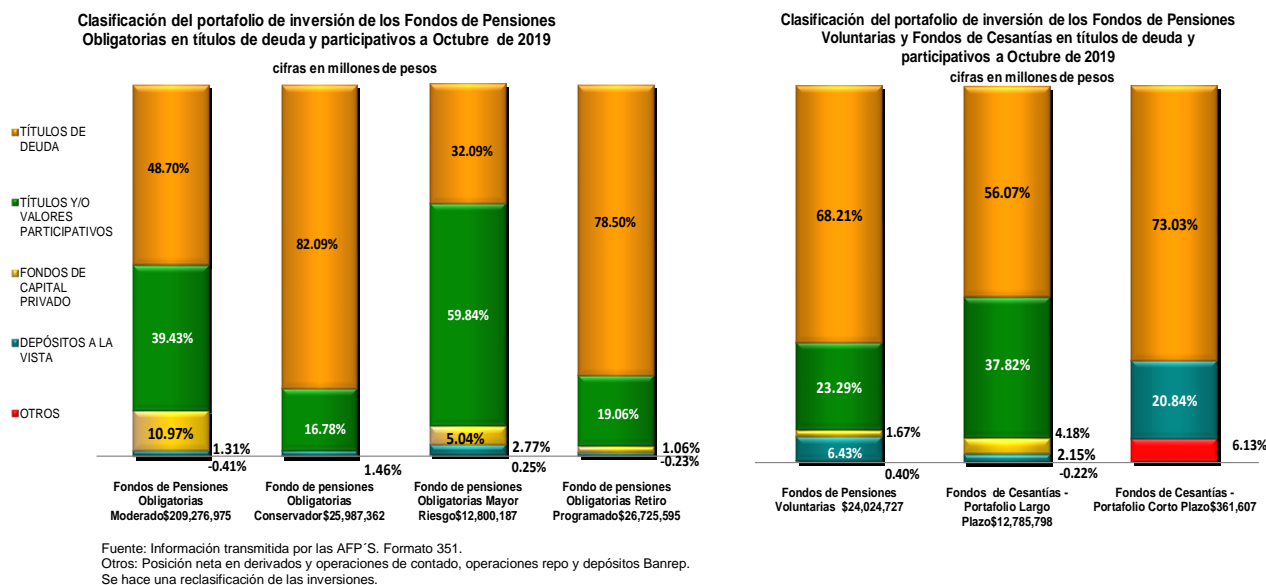
i. Fondos de Pensiones Obligatorias, Voluntarias y Fondos de Cesantías

Al cierre de octubre de 2019 el valor del portafolio de los FPO Moderado, Conservador, de Mayor Riesgo y Especial de Retiro Programado se ubicó en \$209.28b, \$25.99b, \$12.80b y \$26.73b, respectivamente. En conjunto los fondos obligatorios aumentaron 18.85% respecto a octubre de 2018.

Por su parte los FPV, los FC Largo Plazo y los FC Corto Plazo, se ubicaron en \$24.02b, \$12.79b, \$0.36b, montos que corresponden a un aumento anual de 17.97%, 15.78% y 18.72% respectivamente.

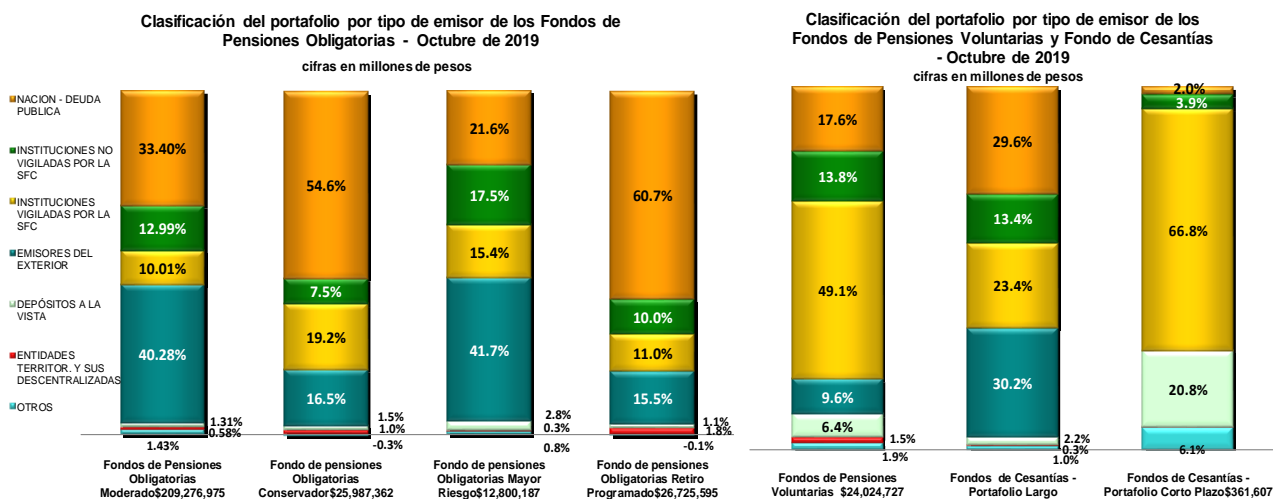
La inversión en títulos de deuda constituye el rubro más significativo para el caso de los FPO Moderado 48.70%, FPO Conservador 82.09%, FPO Especial de Retiro Programado 78.50%, los FPV 68.21% y los FC-Largo Plazo 56.07%. Por su parte los títulos y valores participativos tienen una mayor proporción en el FPO de Mayor Riesgo 59.84%.

Gráfico 9



En el Gráfico 10 se presenta la clasificación del portafolio por tipo de emisor para cada uno de los tipos de fondos de los FPO, los FPV y FC (para cada uno de los portafolios que lo componen, Portafolio de Corto Plazo y Largo Plazo).

Gráfico 10



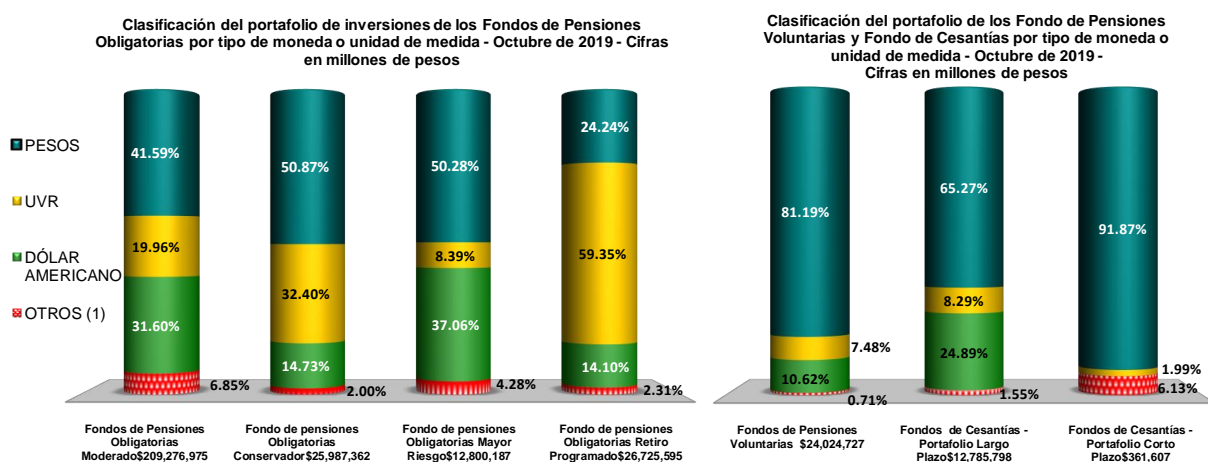
Fuente: información transmitida por las Afp's. Formato 351.

* Otros: incluye operaciones repo, posición neta en derivados y participaciones en fondos de capital privado nacionales y depósitos remunerados del Banco de la República.

En la Gráfica 11 se presenta la composición del portafolio de inversiones por tipo de moneda o unidad de medida. Los fondos concentran la mayor parte de sus inversiones en instrumentos denominados en pesos, con la siguiente composición para cada caso: FPO Moderado 41.59%, FPO Conservador 50.87%, FPO de Mayor Riesgo 50.28%, FPO Especial de Retiro Programado 24.24%, FPV 81.19%, FC–Largo Plazo 65.27% y FC–Corto Plazo 91.87%.

Por su parte, la composición en UVR es para los FPO Moderado 19.96%, FPO Conservador 32.40%, FPO de Mayor Riesgo 8.39%, FPO Especial de Retiro Programado 59.35%, FPV 7.48% y FC-Largo Plazo 8.29%.

Gráfico 11



Fuente: Información transmitida por las AFP'S. Formato 351.

(1) Dólar Australiano, Dólar Canadiense, Libra, Yen, Euro, Real, Peso Mexicano y Nuevo Sol Peruano.

En cuanto a la posición en moneda extranjera se observa que los FPO Moderado tienen el 28.15%, cubierto frente al riesgo de fluctuación de la tasa de cambio, los FPO Conservador

27.03%, FPO de Mayor Riesgo 46.37% y FPO Especial Retiro Programado 29.33%. Finalmente, la proporción cubierta frente al riesgo cambiario para los FC–Largo Plazo es 7.34% y los FPV el 32.64% cuadro 11.

Cuadro 11

Posición en moneda extranjera y coberturas - Octubre de 2019
cifras en miles. TCRM \$3383.29

	Fondos de Pensiones Obligatorias Moderado	Fondos de Cesantías - Portafolios de Largo Plazo	Fondos de Pensiones Voluntarias	Fondos de Pensiones Obligatorias Conservador	Fondos de Pensiones Obligatorias Mayor Riesgo	Fondos de Pensiones Obligatorias Retiro Programado
Inversión en moneda extranjera expresada en US \$ (A)	24,038,769	1,007,438	775,882	1,311,274	1,554,504	1,313,659
Cobertura sobre inversión en moneda extranjera expresada en US \$ (B)	6,767,359	73,961	253,233	354,396	720,847	385,356
Inversión en moneda extranjera sin cobertura expresada en US \$, (A-B=C)	17,271,410	933,477	522,649	956,878	833,657	928,304
Porcentaje cubierto de la inversión en moneda extranjera (B / A = D)	28.15%	7.34%	32.64%	27.03%	46.37%	29.33%
Inversión en moneda extranjera expresada en pesos, sin cobertura (C* TRM =E)	58,434,187,509	3,158,223,724	1,768,272,459	3,237,397,358	2,820,502,824	3,140,720,427
Valor del fondo en miles de pesos (F)	209,276,975,018	12,785,798,240	24,024,727,350	25,987,361,617	12,800,187,019	26,725,594,749
Porcentaje del fondo sin cobertura (E / F)	27.9%	24.7%	7.4%	12.5%	22.0%	11.8%

Fuente: Información transmitida por las APF. Formatos: 468, 472 y 351.

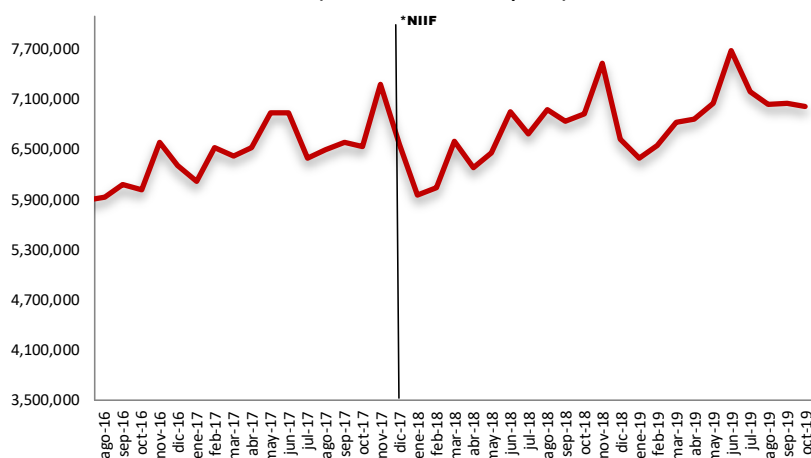
En el Anexo se presenta una evolución de la composición del portafolio de los FPO para todos los fondos, FC- portafolio de Largo Plazo y FPV por títulos de deuda y participativos, emisor y moneda, para los últimos dos años. Para el caso de los FC – portafolio de Corto Plazo se presenta la relación de lo corrido del último año.

ii. Fondo de las Reservas de Pensiones del Régimen de Prima Media

El saldo de los portafolios administrados por los FRPM a octubre de 2019 se ubicó en \$7.01 b (Gráfico 12).

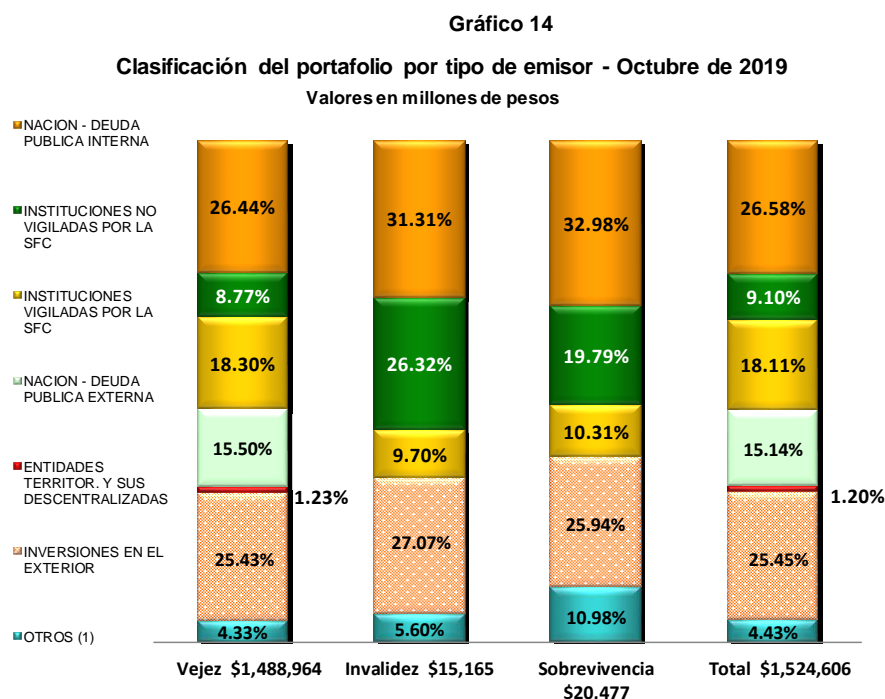
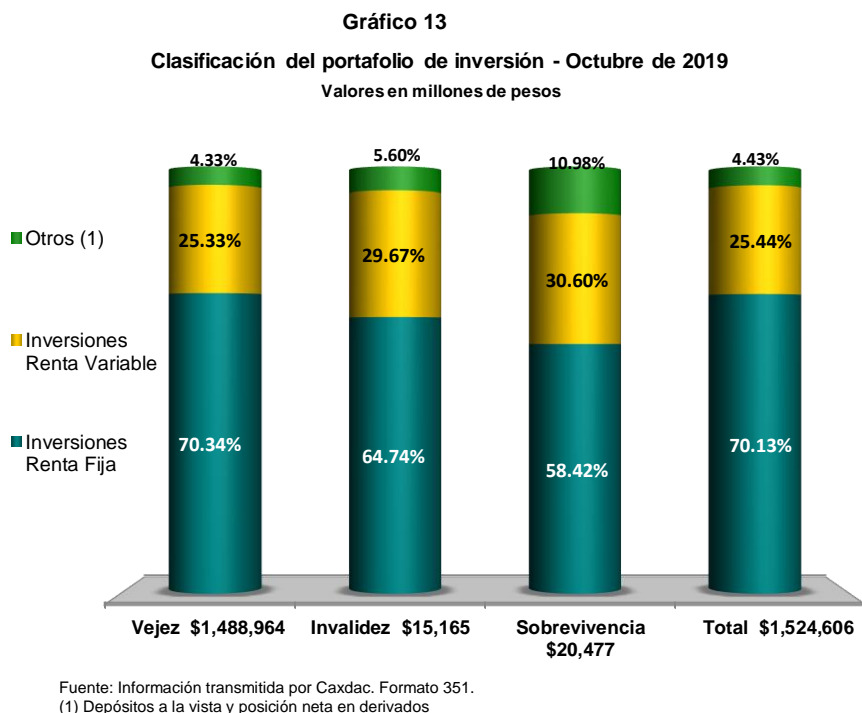
Gráfico 12

Evolución del valor del portafolio de inversión Fondo de Reservas de Pensiones del Régimen de Prima Media
(Cifras en millones de pesos)



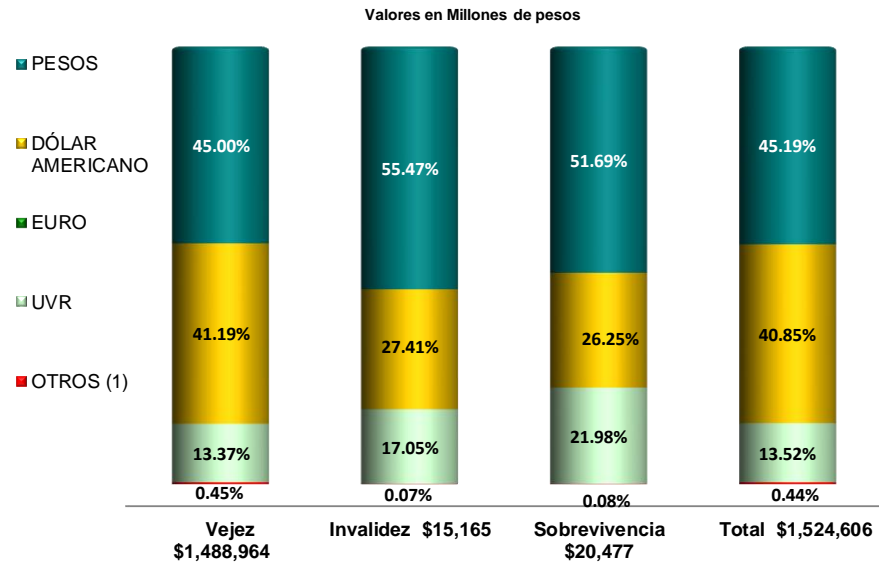
Fuente: Cifras transmitidos hasta el 31 de octubre

Por su parte, el portafolio de inversiones de CAXDAC⁷ al 31 de octubre de 2019 se ubicó en \$1.52b En los Gráficos 13, 14, y 15 se presenta la composición del portafolio para esta entidad por tipo de inversión, emisor y por tipo de moneda o unidad de medida.



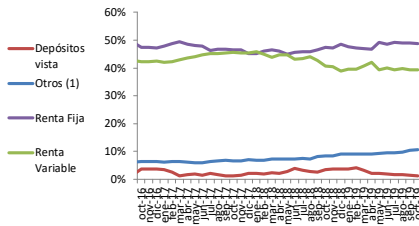
⁷ CAXDAC El régimen de inversiones será el mismo al establecido para el Fondo Moderado en los términos previstos en el Título 12 del Libro 6 de la Parte 2 del Decreto 2555 de 2010.

Gráfico 15
Clasificación del portafolio por tipo de moneda o unidad de medida
Octubre de 2019

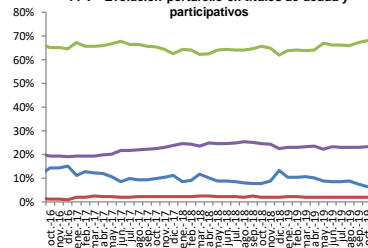


Anexo

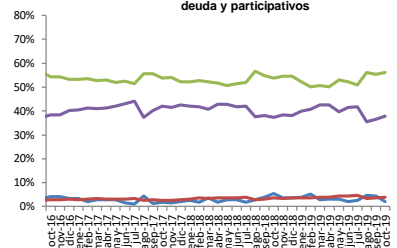
FPO Moderado - Evolución portfolio en títulos de deuda y participativos



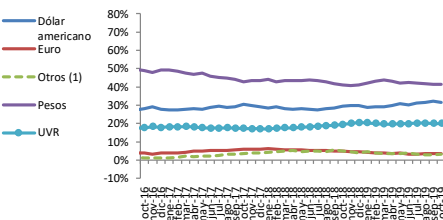
FPV - Evolución portfolio en títulos de deuda y participativos



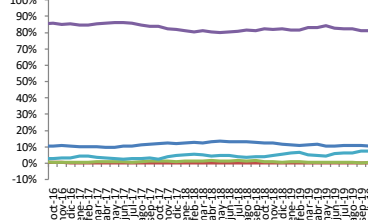
FPC(largo plazo) - Evolución portfolio en títulos de deuda y participativos



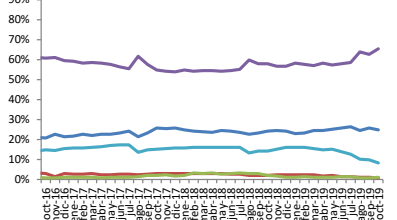
FPO - Moderado-Evolución portfolio de inversión por tipo de moneda



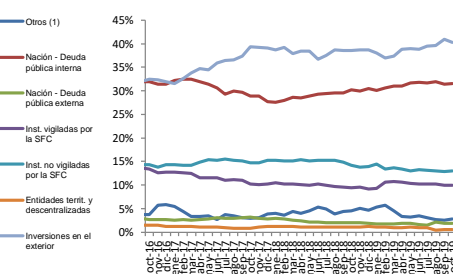
FPV - Evolución portfolio de inversión por tipo de moneda



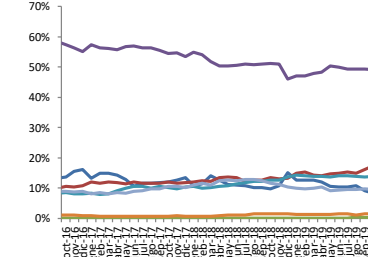
FPC(largo plazo) - Evolución portfolio de moneda



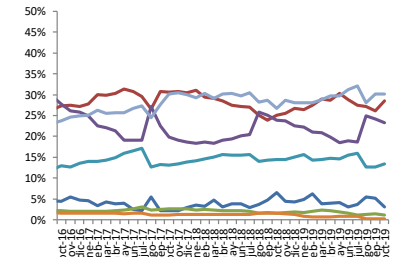
FPO - Evolución portfolio de inversión por tipo de emisor



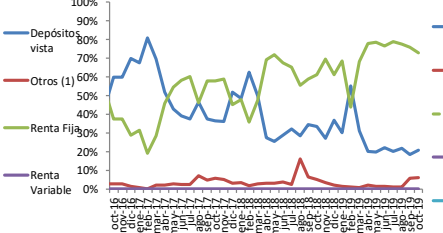
FPV - Evolución portfolio de inversión por tipo de emisor



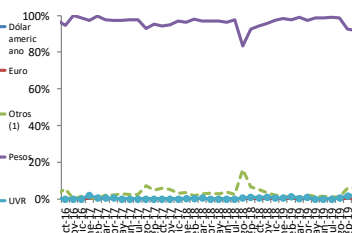
FPC(largo plazo) - Evolución portfolio de inversión por tipo de emisor



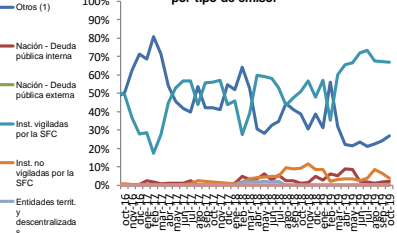
FPC(corto plazo) - Evolución portfolio de inversión por tipo de inversión



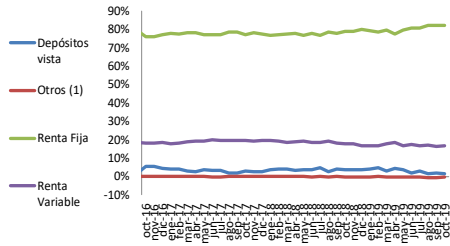
FPC(corto plazo) - Evolución portfolio de moneda



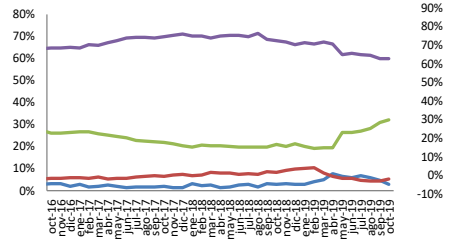
FPC(corto plazo) - Evolución portfolio de inversión por tipo de emisor



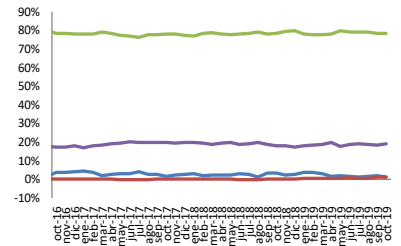
FPO Conservador - Evolución portafolio en títulos de deuda y participativos



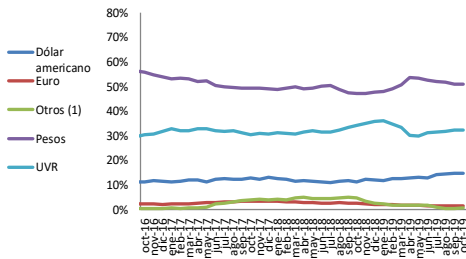
FPO Mayor Riesgo - Evolución portafolio en títulos de deuda y participativos



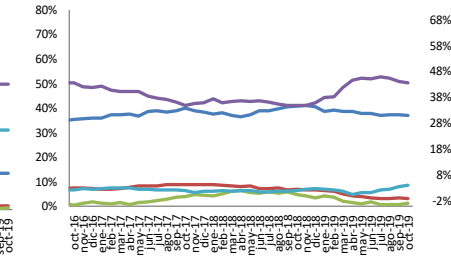
FPO Retiro Programado - Evolución portafolio en títulos de deuda y participativos



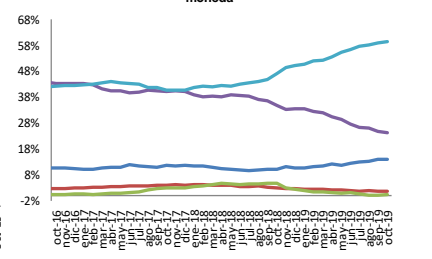
FPO Conservador - Evolución portafolio de moneda



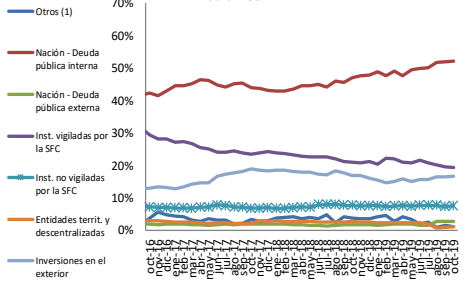
FPO Mayor Riesgo Evolución portafolio de moneda



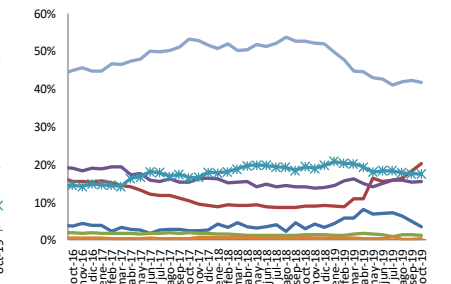
FPO Retiro Programado Evolución portafolio de moneda



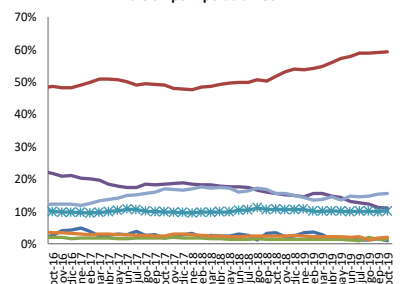
FPO Conservador- Evolución portafolio de inversión por tipo de emisor



FPO Mayor Riesgo- Evolución portafolio de inversión por tipo de emisor



FPO Retiro Programado Evolución portafolio de inversión por tipo de emisor



VI. PUBLICACIÓN DE INFORMACIÓN A LOS FONDOS DE PENSIONES, CESANTÍAS, Y ENTIDADES DEL RÉGIMEN DE PRIMA MEDIA⁸

A continuación, se presenta el enlace de la página de la Superintendencia Financiera www.superfinanciera.gov.co en donde podrá encontrar información detallada por cada uno de los fondos de pensiones obligatorias, fondos de pensiones voluntarias, fondos de cesantía y entidades administradas por el Régimen de Prima Media más recientes.

Fondos de Pensiones y Cesantías

Sociedades Administradoras de Fondos de Pensiones y de Cesantía Estadísticas de los fondos administrados


- Valor del Fondo
 - [Fondos de Pensiones Obligatorias](#)
 - [Fondos de Pensiones Voluntarias](#)
 - [Fondos de Cesantía](#)
- Afiliados
 - [Fondos de Pensiones Obligatorias](#)
 - [Fondos de Pensiones Voluntarias](#)
 - [Fondos de Cesantía](#)
- Portafolio de Inversión
 - [Fondos de Pensiones Obligatorias](#)
 - [Fondos de Pensiones Voluntarias](#)
 - [Fondos de Cesantía](#)
- Rentabilidad
 - [Fondos de Pensiones Obligatorias](#)
 - [Fondos de Cesantía](#)

Entidades Administradoras del Régimen de Prima Media con Prestación Definida

Estadísticas de los Fondos Administrados

- [Valor del Fondo](#)
- [Afiliados](#)
- [Pensionados](#)
- [Portafolio de Inversión](#)

⁸ Para utilizar directamente los enlaces aquí publicados, señale la dirección subrayada al tiempo que presiona la tecla CTRL.



En este informe se registran las principales cifras de los fondos de pensiones obligatorias, fondos de pensiones voluntarias, fondos de cesantías y fondos de reservas de pensiones del régimen de prima media al cierre de Octubre de 2019, basado en la información reportada por las entidades vigiladas por la Superintendencia Financiera de Colombia con corte al 28 de Noviembre de 2019. Las cifras son preliminares y están sujetas a verificación.