

Informe mensual  
**Fondos de Pensiones y Cesantías**  
Agosto 2019

## CONTENIDO

<b>I. RENTABILIDAD.</b>	<b>5</b>
<b>II. VALOR DE LOS FONDOS.</b>	<b>8</b>
<b>III. AFILIADOS.</b>	<b>10</b>
<b>IV. PENSIONADOS.</b>	<b>13</b>
<b>V. PORTAFOLIO DE INVERSIÓN.</b>	<b>14</b>
i. Fondos de Pensiones Obligatorias, Voluntarias y Fondos de Cesantías.	14
ii. Fondo de las Reservas de Pensiones del Régimen de Prima Media.	16
<b>VI. PUBLICACIÓN DE INFORMACIÓN DE LOS FONDOS DE PENSIONES, CESANTÍAS, Y ENTIDADES DEL RÉGIMEN DE PRIMA MEDIA.</b>	<b>19</b>

## ÍNDICE DE GRÁFICOS

GRÁFICO 1.	Rentabilidad mensual promedio y rentabilidad acumulada con volatilidades de los fondos de cesantías – largo plazo.	7
GRÁFICO 2.	Evolución del valor de los fondos.	8
GRÁFICO 3.	Evolución fondo de garantía de pensión mínima – FPO.	8
GRÁFICO 4.	Evolución afiliados de los fondos administrados y clasificación por género.	10
GRÁFICO 5.	Evolución afiliados activos e inactivos de los fondos de pensiones obligatorias y Colpensiones.	12
GRÁFICO 6.	Traslados de afiliados entre las AFP y Colpensiones.	12
GRÁFICO 7.	Evolución de los pensionados.	13
GRÁFICO 8.	Clasificación de los pensionados, fondos de pensiones obligatorias y fondo de pensiones de prima media.	13
GRÁFICO 9.	Clasificación de los portafolios de inversión de los fondos de pensiones obligatorias, voluntarias y cesantías en títulos de deuda y participativos.	14
GRÁFICO 10.	Clasificación del portafolio por tipo de emisor de los fondos de pensiones obligatorias, voluntarias y cesantías.	15
GRÁFICO 11.	Clasificación del portafolio de inversiones de los fondos de pensiones obligatorias, voluntarias y cesantías por tipo de moneda o unidad de medida a agosto de 2019.	15
GRÁFICO 12.	Evolución último año del valor del portafolio de inversión fondo de reserva de pensiones del régimen de prima.	16
GRÁFICO 13.	Clasificación del portafolio de inversión de prima media.	17
GRÁFICO 14.	Clasificación del portafolio por tipo de emisor en prima media.	17
GRÁFICO 15.	Clasificación del portafolio por tipo de moneda o unidad de medida de prima media.	18

## ÍNDICE DE CUADROS

CUADRO 1.	Rentabilidad acumulada de los fondos de pensiones obligatorias – portafolio moderado, conservador, mayor riesgo y fondos de cesantías.	5
CUADRO 2.	Rentabilidad calculada desde el inicio de operaciones	5
CUADRO 3.	Rentabilidad acumulada calculada desde el inicio de los Multifondos - NAV	6
CUADRO 4.	Rentabilidad calculada para los últimos 5 años - NAV	6
CUADRO 5.	Rentabilidad calculada para los últimos 12 meses - NAV	6
CUADRO 6.	Portafolio de largo plazo - Rentabilidad calculada - NAV últimos 2 años	6
CUADRO 7.	Portafolio de corto plazo - Rentabilidad calculada - NAV últimos 3 meses	7
CUADRO 8.	Valor de los fondos.	9
CUADRO 9.	Clasificación de afiliados por rango salarial, edad y género.	10
CUADRO 10.	Afiliados.	11
CUADRO 11.	Posición en moneda extranjera y coberturas.	16

## I. RENTABILIDAD

En el Cuadro 1 se pueden observar las rentabilidades mínimas de los Fondos de Pensiones Obligatorios (FPO) y Cesantías, calculadas para cada tipo de fondo; FPO conservador 36 meses, FPO moderado a 48 meses y el FPO de mayor riesgo a 60 meses. De igual forma, se publican las rentabilidades acumuladas para los últimos 24 meses de los portafolios de Largo Plazo y las rentabilidades de los portafolios de Corto Plazo de los fondos de cesantías<sup>1</sup>. Adicionalmente se publica la rentabilidad de cada uno de los fondos, utilizando la metodología NAV para diferentes horizontes de tiempo.

**Cuadro 1**  
**Rentabilidad mínima de los Fondos de Pensiones Obligatorias y de los Fondos de Cesantía**

	FONDO DE PENSIONES OBLIGATORIAS * Hasta 31/08/2019								FONDOS DE CESANTÍA***Hasta 31/08/2019	
	FONDO CONSERVADOR		FONDO MODERADO		FONDO MAYOR RIESGO		FONDO RETIRO PROGRAMADO **		PORTAFOLIO DE LARGO PLAZO	PORTAFOLIO DE CORTO PLAZO
	Últimos 36 meses		Últimos 48 meses		Últimos 60 meses		Últimos 48 meses		Últimos 24 meses	Últimos 3 meses
	NOMINAL	REAL	NOMINAL	REAL	NOMINAL	REAL	NOMINAL	REAL	NOMINAL	NOMINAL
Proteccion	8.95%	5.19%	8.75%	3.91%	7.51%	2.69%	9.78%	4.87%	5.22%	4.13%
Porvenir	9.11%	5.34%	9.57%	4.69%	7.56%	2.74%	10.13%	5.20%	5.80%	4.35%
Skandia	9.48%	5.70%	10.22%	5.31%	8.86%	3.98%	9.80%	4.88%	6.26%	4.72%
Colfondos	9.00%	5.24%	8.85%	4.00%	10.11%	5.18%	9.76%	4.85%	6.79%	4.06%
Promedio	9.06%	5.30%	9.21%	4.34%	7.78%	2.95%	9.90%	4.98%	5.69%	4.24%
<b>RENTABILIDAD MÍNIMA</b>	<b>6.40%</b>		<b>5.93%</b>		<b>4.23%</b>				<b>3.19%</b>	<b>2.83%</b>

\* El decreto 2949 de 2010 por el cual se modifica el Decreto 2550 de 2010, en su artículo 2.6.5.1.4 establece el período de cálculo de la rentabilidad mínima para los tipos de fondos de pensiones obligatorias.

\*\* Para el Fondo de Retiro Programado el Decreto 059 de 2018 estableció un período de transición, y modificó la metodología, el período de cálculo, y la verificación de la rentabilidad mínima obligatoria, para la cual se realizará una primera revisión a partir del 30 de junio de 2020.

\*\*\* El decreto 4936 de 2009 en su artículo 4 establece el período de cálculo de la rentabilidad mínima para los portafolios de los fondos de cesantía.

**Cuadro 2**  
**Rentabilidad calculada desde el inicio de operaciones - NAV**

AFP	FONDO MODERADO Hasta 31/08/2019	
	NOMINAL	REAL
Proteccion	16.04%	8.62%
Porvenir	15.28%	7.90%
Skandia	16.14%	8.71%
Colfondos	15.09%	7.73%
<b>SISTEMA</b>	<b>15.44%</b>	<b>8.05%</b>

Rentabilidad nominal y real calculada bajo la metodología de valor de unidad (NAV) desde julio de 1995 hasta la fecha actual.

<sup>1</sup> Desde 30 de abril al 31 de agosto de 2019.

**Cuadro 3**  
**Rentabilidad acumulada calculada desde el inicio de los Multifondos - NAV**

AFP	FONDO CONSERVADOR		FONDO MODERADO		FONDO MAYOR RIESGO		FONDO RETIRO PROGRAMADO	
	NOMINAL	REAL	NOMINAL	REAL	NOMINAL	REAL	NOMINAL	REAL
Proteccion	8.07%	4.04%	7.71%	3.70%	7.78%	3.76%	8.66%	4.61%
Porvenir	8.00%	3.97%	7.78%	3.77%	7.39%	3.39%	8.71%	4.65%
Skandia	8.08%	4.05%	8.58%	4.54%	7.85%	3.82%	8.52%	4.47%
Colfondos	8.15%	4.11%	7.54%	3.54%	9.62%	5.53%	8.23%	4.19%
<b>Promedio</b>	<b>8.07%</b>	<b>4.03%</b>	<b>7.76%</b>	<b>3.75%</b>	<b>7.81%</b>	<b>3.78%</b>	<b>8.55%</b>	<b>4.50%</b>

Rentabilidad nominal y real calculada bajo la metodología de valor de unidad (NAV), desde el inicio de los Multifondos (marzo de 2011) hasta 31/08/2019

**Cuadro 4**  
**Rentabilidad calculada para los últimos 5 años - NAV**

AFP	FONDO CONSERVADOR		FONDO MODERADO		FONDO MAYOR RIESGO		FONDO RETIRO PROGRAMADO	
	NOMINAL	REAL	NOMINAL	REAL	NOMINAL	REAL	NOMINAL	REAL
Proteccion	8.29%	3.44%	7.85%	3.03%	7.51%	2.69%	9.10%	4.21%
Porvenir	8.34%	3.48%	8.44%	3.60%	7.56%	2.74%	9.44%	4.53%
Skandia	8.74%	3.86%	9.40%	4.51%	8.86%	3.98%	9.30%	4.40%
Colfondos	8.29%	3.43%	7.91%	3.09%	10.11%	5.18%	9.03%	4.14%
<b>Promedio</b>	<b>8.34%</b>	<b>3.48%</b>	<b>8.20%</b>	<b>3.37%</b>	<b>7.78%</b>	<b>2.95%</b>	<b>9.21%</b>	<b>4.31%</b>

Rentabilidad nominal y real calculada bajo la metodología de valor de unidad (NAV), para los últimos 5 años desde 31/08/2014 hasta 31/08/2019

**Cuadro 5**  
**Rentabilidad calculada para los últimos 12 meses - NAV**

AFP	FONDO CONSERVADOR		FONDO MODERADO		FONDO MAYOR RIESGO		FONDO RETIRO PROGRAMADO	
	NOMINAL	REAL	NOMINAL	REAL	NOMINAL	REAL	NOMINAL	REAL
Proteccion	9.16%	5.21%	8.65%	4.81%	5.89%	2.05%	11.24%	7.21%
Porvenir	10.05%	6.06%	10.55%	6.64%	7.19%	3.31%	12.02%	7.97%
Skandia	10.47%	6.47%	11.35%	7.42%	8.58%	4.65%	11.80%	7.75%
Colfondos	9.28%	5.32%	9.83%	5.95%	9.34%	5.38%	11.21%	7.18%
<b>Promedio</b>	<b>9.67%</b>	<b>5.70%</b>	<b>9.82%</b>	<b>5.94%</b>	<b>6.77%</b>	<b>2.91%</b>	<b>11.50%</b>	<b>7.46%</b>

Rentabilidad nominal y real calculada bajo la metodología de valor de unidad (NAV), para el último año desde 31/08/2018 hasta 31/08/2019

**Cuadro 6**  
**Portafolio de Largo plazo - Rentabilidad calculada últimos 2 años**

AFP	FONDO DE CESANTÍA Portafolio Largo Plazo Hasta 31/08/2019	
	NOMINAL	REAL
Proteccion	5.22%	1.73%
Porvenir	5.80%	2.30%
Skandia	6.26%	2.75%
Colfondos	6.79%	3.30%
<b>Promedio</b>	<b>5.69%</b>	<b>2.19%</b>

Rentabilidad nominal y real calculada para los últimos 24 meses bajo la metodología de valor de unidad (NAV), desde 31/08/2017 hasta 31/08/2019.

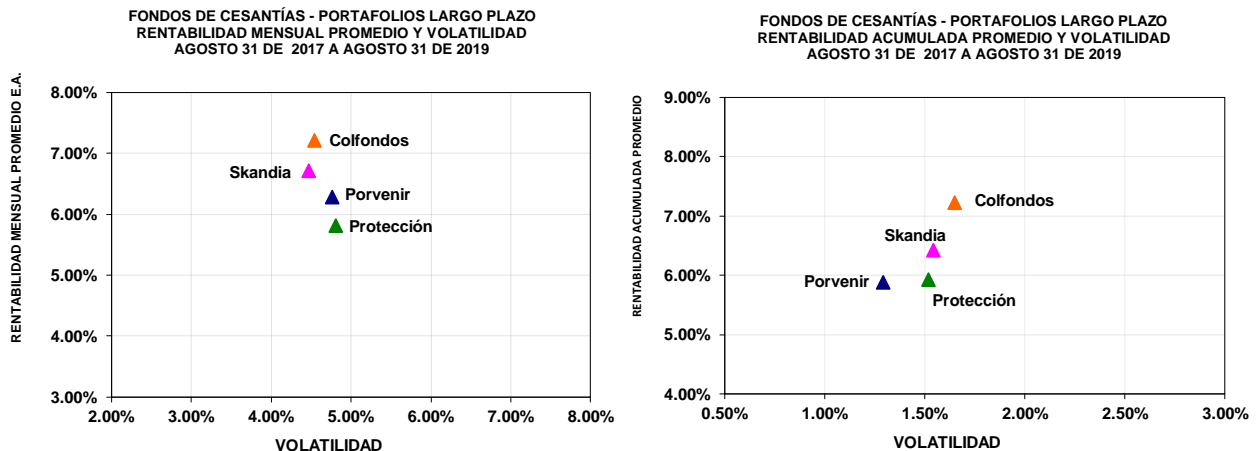
**Cuadro 7**  
**Portafolio de Corto plazo - Rentabilidad calculada últimos 3 meses**

AFP	FONDO DE CESANTÍA Portafolio Corto Plazo Hasta 31/08/2019	
	NOMINAL	REAL
Proteccion	4.13%	1.78%
Porvenir	4.35%	1.99%
Skandia	4.72%	2.36%
Colfondos	4.06%	1.72%
<b>Promedio</b>	<b>4.24%</b>	<b>1.90%</b>

Rentabilidad nominal y real calculada para los últimos 3 meses bajo la metodología de valor de unidad (NAV), desde 31/05/2019 hasta 31/08/2019.

La rentabilidad mensual promedio de los Portafolios de Largo Plazo de los fondos de cesantías, durante los últimos 24 meses estuvo entre 5.80% y 7.20%, con volatilidades anualizadas de 4.48% y 4.82%. Por su parte, la rentabilidad acumulada de los últimos 24 meses estuvo entre 5.88% y 7.22% E.A., con volatilidades anualizadas de 1.29% y 1.65% (Gráfico 3).

**Gráfico 1**



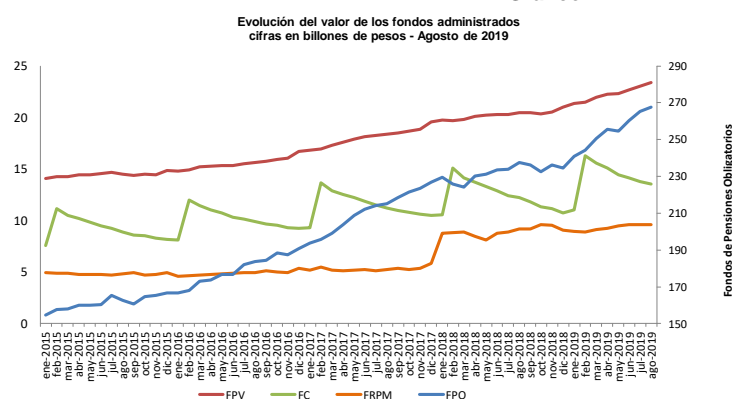
Fuente: Informes presentados por las AFP

El Decreto 59 de 2018, reemplazo el portafolio de referencia por índices de mercado, la SFC mediante Circular Externa 35 de 2018, indico los índices de mercado a utilizar para el cálculo de la rentabilidad mínima obligatoria a partir del mes de abril de 2019.

## II. VALOR DE LOS FONDOS<sup>2</sup>

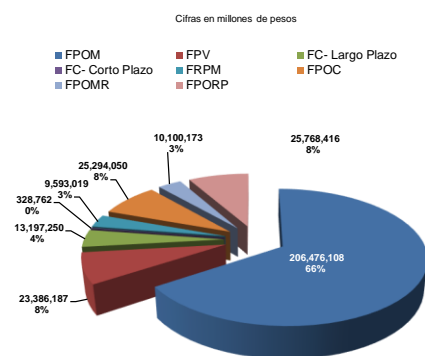
Al 31 de agosto de 2019 el total de los recursos administrados por los diferentes tipos de Fondos de Pensiones Obligatorias (FPO), los Fondos de Pensiones Voluntarias (FPV), los Fondos de Cesantías (FC), y los Fondos de Reservas de Pensiones del Régimen de Prima Media (FRPM) ascendieron a \$314.14 billones (b). Con respecto al mismo mes del año anterior, este monto representa un aumento de 12.74%, 14.11%, 10.61% y 4.09%.

**Gráfico 2**



Fuente : información remitida por las entidades  
De acuerdo con el Decreto 4600 de 2009, se modifica el régimen de las Sociedades Administradoras de Fondos de Cesantía (se incorporan dos nuevos portafolios, Corto Plazo y Largo Plazo).  
Eje izquierdo FPV, FC-Largo Plazo y FRPM. El eje derecho correspondiente a información de los FPO.

**Valor y Participación de los Fondos de Pensiones Administrados**

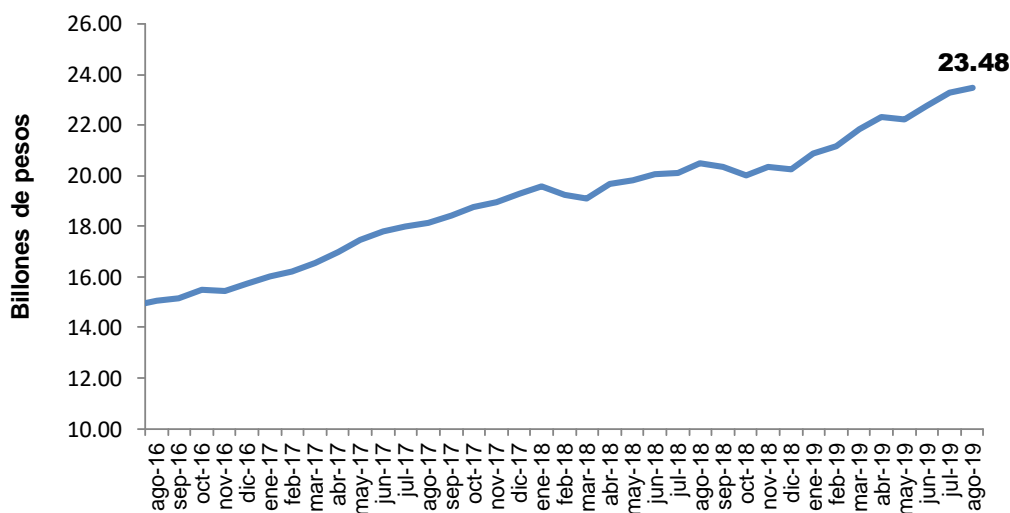


Fuente: Estados Financieros transmitidos por las entidades. Superintendencia Financiera de Colombia

Vale la pena señalar que del total de recursos administrados por los Fondos de Pensiones Obligatorias (FPO), \$ 23.48 billones corresponden a recursos del Fondo de Garantía de Pensión Mínima (Gráfico 6).

**Gráfico 3**

### Evolución fondo de garantía de pensión mínima - FPO



Fuente: Estados financieros remitidos por las entidades

<sup>2</sup> Valor de los fondos, corresponde al valor remitido por las entidades en la cuenta de patrimonio.

En el Cuadro 2 se presenta el valor individual y los porcentajes de cada uno de los FPO, FPV, FC y el valor de los FRPM para el corte del 31 de agosto de 2019.

**Cuadro 8**  
Valor de los fondos al 31 de Agosto de 2019

Fondos de Pensiones Obligatorias	Fondos Moderado		Fondo Conservador		Fondo de Mayor Riesgo		Fondo de Retiro Programado	
	Millones de \$	Porcentaje	Millones de \$	Porcentaje	Millones de \$	Porcentaje	Millones de \$	Porcentaje
PROTECCION	71,866,291	34.8%	7,821,935	30.9%	4,131,316	40.90%	12,151,335	47.2%
PORVENIR	95,890,687	46.4%	12,058,575	47.7%	3,742,891	37.06%	7,045,039	27.3%
SKANDIA	11,983,409	5.8%	1,604,708	6.3%	851,371	8.43%	2,032,225	7.9%
SKANDIA PLAN ALTERNATIVO	405,429	0.2%		0.0%		0.00%		0.0%
COLFONDOS	26,330,293	12.8%	3,808,832	15.1%	1,374,596	13.61%	4,539,817	17.6%
<b>Total</b>	<b>206,476,108</b>	<b>100.0%</b>	<b>25,294,050</b>	<b>100.0%</b>	<b>10,100,173</b>	<b>100.00%</b>	<b>25,768,416</b>	<b>100.0%</b>

Fondos de Pensiones Voluntarias		
Fondo	Millones de \$	Porcentaje
PROTECCION	8,633,206	36.9%
PROTECCION SMURFIT	108,716	0.5%
PORVENIR	4,281,845	18.3%
SKANDIA	5,706,898	24.4%
COLFONDOS	1,262,184	5.4%
COLSEGUROS	277,615	1.2%
FIDUALIANZA ABIERTO VISION	643,646	2.8%
FIDUPOPULAR PLAN FUTURO MULTIOPCION	129,059	0.6%
FIDUDAVIVIENDA DAFUTURO	1,767,171	7.6%
MULTIACCION	21,337	0.1%
FIDUCIARIA CREDICORP	117,205	0.5%
SERVITRUST GNB SUDAMERIS	54,921	0.2%
FIDUCIARIA BTG PACTUAL	382,227	1.6%
RENTA 4 & GLOBAL FIDUCIARIA S.A	53	0.0%
FIDUCIARIA COOMEVA S.A	104	0.0%
<b>Total</b>	<b>23,386,187</b>	<b>100.0%</b>

Fuente: Estados financieros remitidos por las entidades.  
Cifras sujetas a verificación y rectificación.

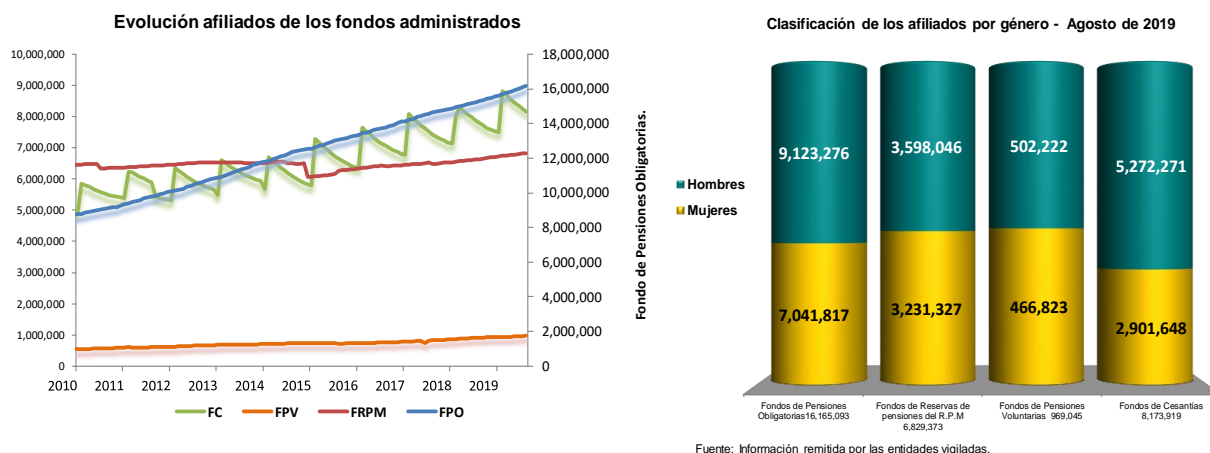
Fondos de Cesantías	Fondos de Cesantías - Portafolio Largo Plazo		Fondos de Cesantías - Portafolio Corto Plazo	
	Millones de \$	Porcentaje	Millones de \$	Porcentaje
PROTECCION	5,102,677	38.7%	132,283	40.2%
PORVENIR	6,410,124	48.6%	114,285	34.8%
SKANDIA	316,388	2.4%	18,869	5.7%
COLFONDOS	1,368,061	10.4%	63,325	19.3%
<b>Total</b>	<b>13,197,250</b>	<b>100.0%</b>	<b>328,762</b>	<b>100.0%</b>

FRPM		
Fondos	Millones de	Porcentaje
CAXDAC	1,504,940	15.7%
FONPRECON	59,797	0.6%
FONDOANTIOQUIA	313,018	3.3%
COLPENSIONES	7,715,263	80.4%
<b>Total</b>	<b>9,593,019</b>	<b>100.0%</b>

### III. AFILIADOS

El número total de afiliados de los FPO, FC, FPV y FRPM ascendió a 32.137.430 al 31 de agosto de 2019, con respecto al mismo mes del año anterior, los FPO, FC, FPV y FRPM presentan una variación de 5.71%, 4.91%, 6.46% y 2.90% respectivamente. En el Gráfico 4 se destaca la participación de los afiliados por género para cada uno de los fondos mencionados.

Gráfico 4



A continuación, se presenta la clasificación de los afiliados según el ingreso base de cotización. Vale la pena resaltar que la mayoría de estos afiliados se ubican en el primer rango salarial que corresponde a menor o iguales a dos salarios mínimos. (Ver Cuadro 3).

Cuadro 9

Clasificación de afiliados por rango salarial, edad, género - Agosto de 2019

	Fondos de Reservas de pensiones del Régimen de Prima Media		Fondos de Pensiones Voluntarias		Fondos de Pensiones Obligatorias Moderado		Fondos de Pensiones Obligatorias Conservador *		Fondos de Pensiones Obligatorias Mayor Riesgo	
Salarios mínimos	Hombres	Mujeres	Hombres	Mujeres	Hombres	Mujeres	Hombres	Mujeres	Hombres	Mujeres
Menor o igual a 2	3,105,004	2,852,828	376,347	374,466	1,084,074	1,073,826	426,934	486,522	6,536,548	4,684,189
Mayor a 2 y menor igual a 4	230,344	185,972	37,954	30,237	86,982	76,337	35,939	40,624	553,595	407,146
Mayor a 4 y menor igual a 16	228,402	173,440	56,467	41,242	58,736	47,741	29,061	29,170	275,601	179,136
Mayor a 16	34,296	19,087	31,454	20,878	9,042	4,713	4,590	2,927	22,174	9,486
Rango de edad	Hombres	Mujeres	Hombres	Mujeres	Hombres	Mujeres	Hombres	Mujeres	Hombres	Mujeres
Hasta 34 años	426,321	375,006	142,685	144,274	33,625	22,605	4,697	1,918	4,739,135	3,833,609
entre 35 y 49 años	1,054,928	1,029,894	196,186	179,619	459,699	997,879	7,734	3,490	2,647,680	1,446,175
50 ó más años	2,116,797	1,826,427	163,351	142,930	745,510	182,133	484,093	553,835	1,103	173

Fuente: Información remitida por las entidades formatos 206, 201 y 491

\* Se incluyen afiliados a los fondos de convergencia

El Cuadro 4 presenta el total de los afiliados para cada uno de los FPO, FPV, FC y FRPM al 31 de agosto de 2019. Mientras que el 60.48% de los afiliados a los FPO son no cotizantes<sup>3</sup> (9.776.917 personas), para los FRPM esta población representa el 63.38% (4.328.258 personas) del total de afiliados<sup>4</sup>.

**Cuadro 10**  
Afiliados al 31 de Agosto de 2019

Fondo	Fondos de Pensiones Obligatorias Moderado		Fondos de Pensiones Obligatorias Conservador		Convergencia						Fondos de Pensiones Obligatorias Mayor Riesgo	
	Afiliados	%	Afiliados Conservador	%	Afiliados Conservador-Moderado	%	Afiliados Conservador-Mayor Riesgo	%	Afiliados Moderado-Mayor Riesgo	%	Afiliados	%
PROTECCION	368,824	28.3%	132,944	28.5%	171,681	29.1%	245	74.0%	351,822	30.9%	3,726,226	29.4%
PORVENIR	742,526	57.0%	256,418	55.0%	326,057	55.3%	1	0.3%	617,424	54.2%	7,435,694	58.7%
SKANDIA	15,775	1.2%	5,607	1.2%	5,829	1.0%	55	16.6%	12,500	1.1%	78,800	0.6%
COLFONDOS	174,296	13.4%	70,920	15.2%	85,980	14.6%	30	9.1%	157,997	13.9%	1,427,155	11.3%
SKANDIA ALTERNATIVO	287	0.02%										
<b>Total</b>	<b>1,301,708</b>	<b>100.0%</b>	<b>465,889</b>	<b>100.0%</b>	<b>589,547</b>	<b>100.0%</b>	<b>331</b>	<b>100.0%</b>	<b>1,139,743</b>	<b>100.0%</b>	<b>12,667,875</b>	<b>100.0%</b>

Fondo de Reservas del Régimen de Prima Media		
Fondos	Afiliados	%
CAXDAC	444	0.01%
FONPRECON	790	0.01%
PENSIONES DE ANTIOQUIA	398	0.01%
COLPENSIONES	6,827,741	99.98%
<b>Total</b>	<b>6,829,373</b>	<b>100.00%</b>

Fondo		
Fondos de	Afiliados	%
PROTECCION	2,753,375	33.7%
PORVENIR	4,528,086	55.4%
SKANDIA	50,411	0.6%
COLFONDOS	842,047	10.3%
<b>Total</b>	<b>8,173,919</b>	<b>100.0%</b>

Fuente: Información remitida por las entidades formales 193, 196, 206 y 491.  
\*Administrados por Protección.

Fondos de Pensiones Voluntarias		
Fondo	Afiliados	%
PROTECCION	416,121	42.9%
SMURFIT*	1,804	0.2%
PORVENIR	178,898	18.5%
SKANDIA	80,793	8.3%
COLFONDOS	47,244	4.9%
COLSEGUROS	45,197	4.7%
FIDUALIANZA ABIERTO VISION	15,471	1.6%
FIDUPOPULAR PLAN FUTURO	12,628	1.3%
FIDUDAVIENDA DAFUTURO	168,290	17.4%
MULTIACCION	453	0.0%
FIDUCIARIA CREDICORP	301	0.0%
SERVITRUST GNB SUDAMERIK	888	0.1%
FIDUCIARIA BTG PACTUAL	943	0.1%
RENTA 4 & GLOBAL FIDUCIARI	8	0.0%
FIDUCOOMEVA	6	0.0%
<b>Total</b>	<b>969,045</b>	<b>100.0%</b>

Así mismo, del total de afiliados a los FPO, el 52.81% corresponde a afiliados inactivos<sup>5</sup> (8.536.135 personas), mientras que para los afiliados a Colpensiones<sup>6</sup> el 50.89% corresponde a esta clasificación (3.474.528 personas).

Por medio del Decreto 959 de 2018, el Ministerio de Hacienda y Crédito Público estableció las reglas de asignación por defecto para los afiliados a las AFP que, con corte al pasado mes de marzo, aún no hubiesen elegido uno de los fondos del esquema de multifondos. De acuerdo con dicho decreto, a partir del mes de marzo, las AFP asignarán los aportes de los afiliados no pensionados que no hayan elegido fondo a los fondos de Mayor Riesgo y Moderado, siguiendo para ellos unos parámetros según edad y género.

Según establece el artículo primero del Decreto 959 de 2018, los hombres menores de 47 y las mujeres menores de 42 años, que a marzo de 2019 no hubiesen elegido tipo de fondo, serán afiliados

<sup>3</sup> Se entiende como no cotizantes a aquellos afiliados no pensionados, para quienes no se efectuó la cotización obligatoria durante el mes para el cual reporta.

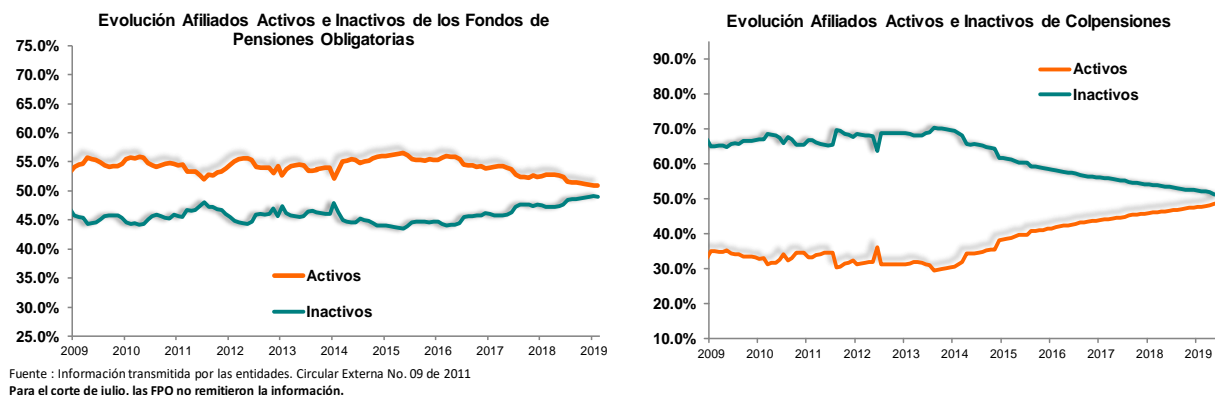
<sup>4</sup> El número de afiliados cotizantes a los FPO fue de 6,496,460 y a los FRPM fue 2,548,481.

<sup>5</sup> Los afiliados inactivos son aquellos que no han efectuado cotizaciones en por lo menos los últimos seis meses.

<sup>6</sup> El número de afiliados activos a los FPO fue de 7,861,970 y a COLPENSIONES fue 3,336,798.

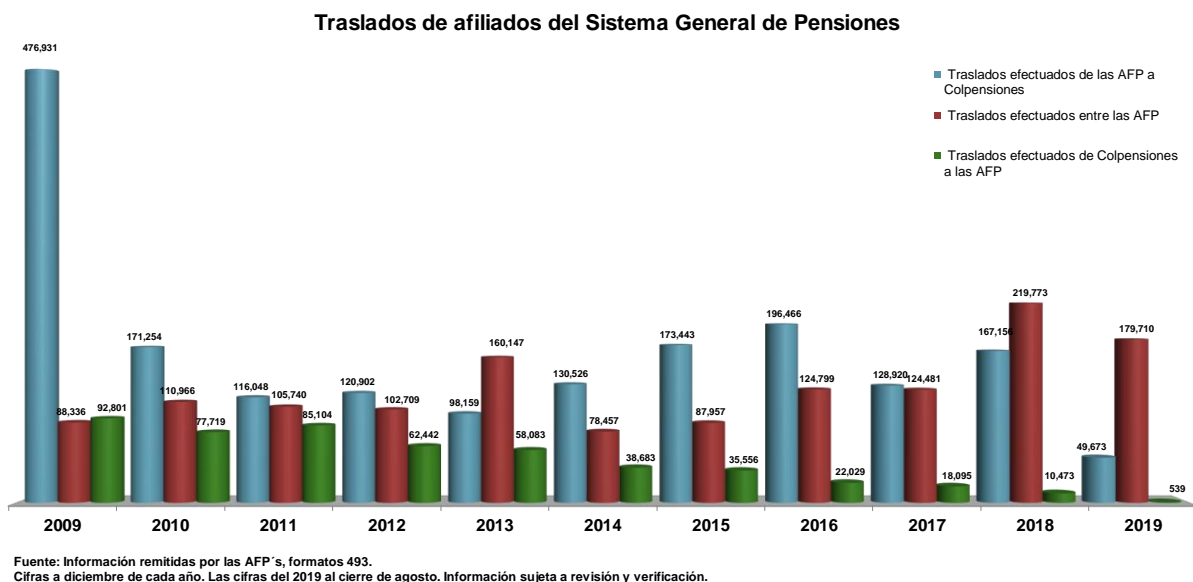
en adelante por defecto al fondo Mayor Riesgo. Dichos afiliados mantendrán el saldo acumulado de su ahorro individual en el fondo Moderado, mientras que los nuevos aportes estarán destinados al fondo de Mayor Riesgo.

**Gráfico 5**



En el Gráfico 8 se presenta la evolución de los afiliados que se han trasladado al interior del Sistema General de Pensiones para los cortes de fin de año entre 2008 y lo corrido de 2019.

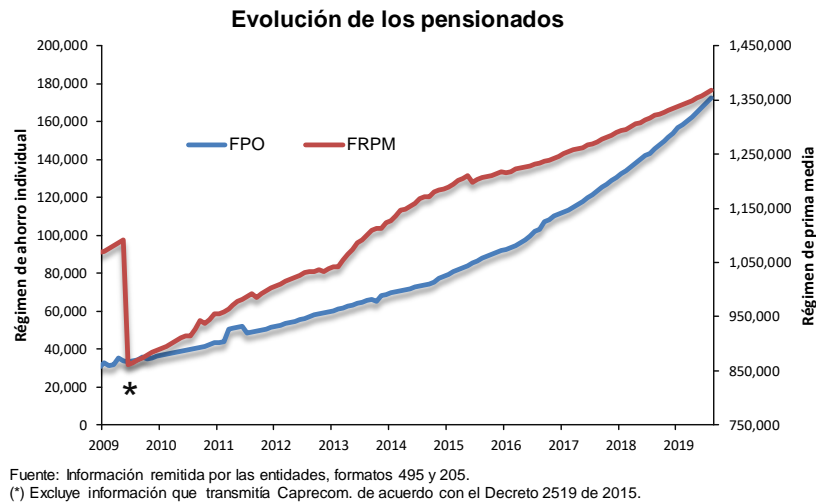
**Gráfico 6**



## IV. PENSIONADOS

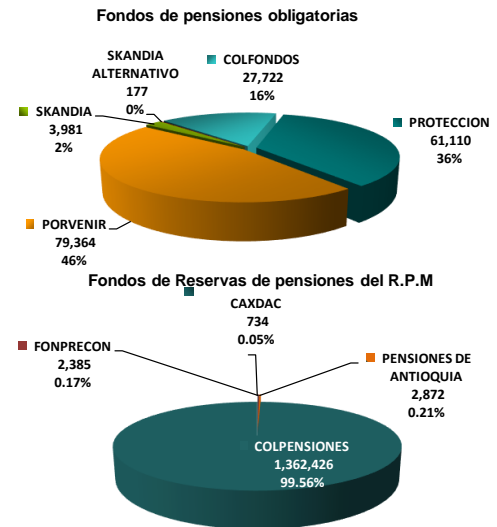
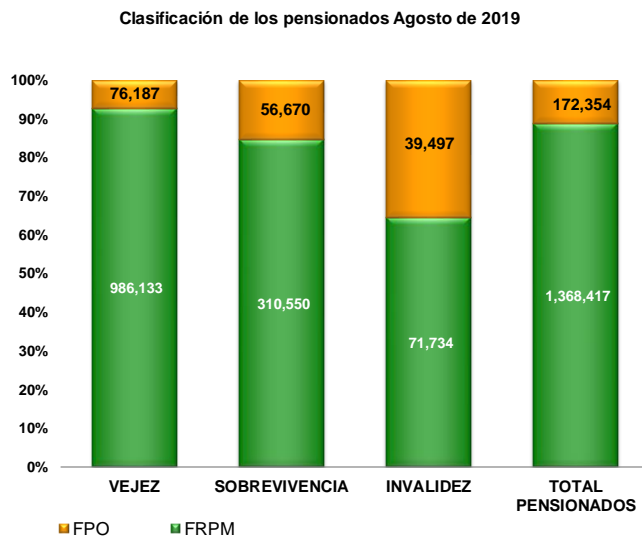
Del número total de pensionados del Sistema General de Pensiones al 31 de agosto de 2019 (gráficos 9 y 10), 88.81% corresponde a los pensionados de los FRPM (1,368,417 personas) y el porcentaje restante a los pensionados de los FPO del RAIS (172,354 personas).

Gráfico 7



De otra parte, del total de pensionados de los FPO del RAIS el 32.9% corresponde a pensionados por sobrevivencia, el 22.9 % a pensionados por invalidez y el restante 44.9% a pensionados por vejez. Con respecto a los pensionados de los FRPM, el 72.1% representa los pensionados por vejez, el 22.7% los de sobrevivencia y el 5.2% a los pensionados por invalidez.

Gráfico 8



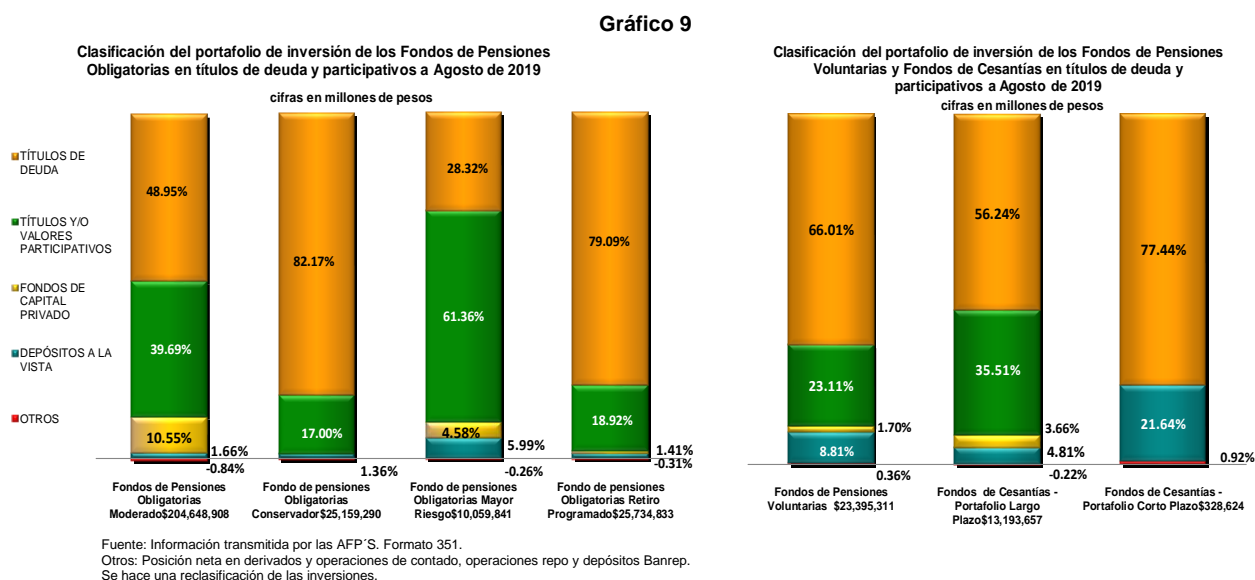
## V. PORTAFOLIO DE INVERSION

### i. Fondos de Pensiones Obligatorias, Voluntarias y Fondos de Cesantías

Al cierre de agosto de 2019 el valor del portafolio de los FPO Moderado, Conservador, de Mayor Riesgo y Especial de Retiro Programado se ubicó en \$204.65b, \$25.16b, \$10.06b y \$25.73b, respectivamente. En conjunto los fondos obligatorios aumentaron 12.2% respecto a agosto de 2018.

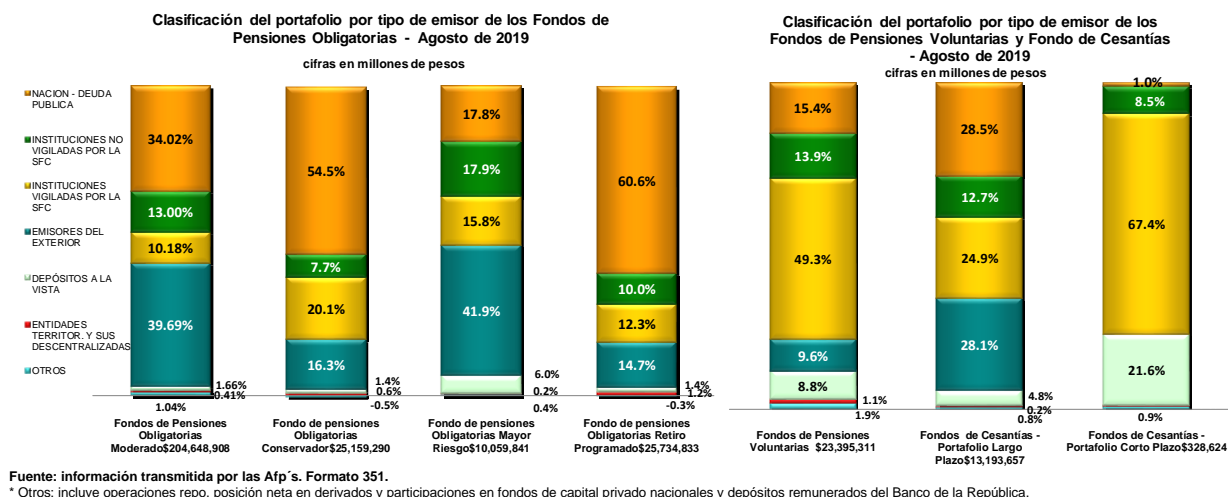
Por su parte los FPV, los FC Largo Plazo y los FC Corto Plazo, se ubicaron en \$23.40b, \$13.19b, \$0.33b, montos que corresponden a un aumento anual de 14.13%, 10.20% y 19.39% respectivamente.

La inversión en títulos de deuda constituye el rubro más significativo para el caso de los FPO Moderado 48.95%, FPO Conservador 82.17%, FPO Especial de Retiro Programado 79.09%, los FPV 66.01% y los FC-Largo Plazo 56.24%. Por su parte los títulos y valores participativos tienen una mayor proporción en el FPO de Mayor Riesgo 61.36%.



En el Gráfico 12 se presenta la clasificación del portafolio por tipo de emisor para cada uno de los tipos de fondos de los FPO, los FPV y FC (para cada uno de los portafolios que lo componen, Portafolio de Corto Plazo y Largo Plazo).

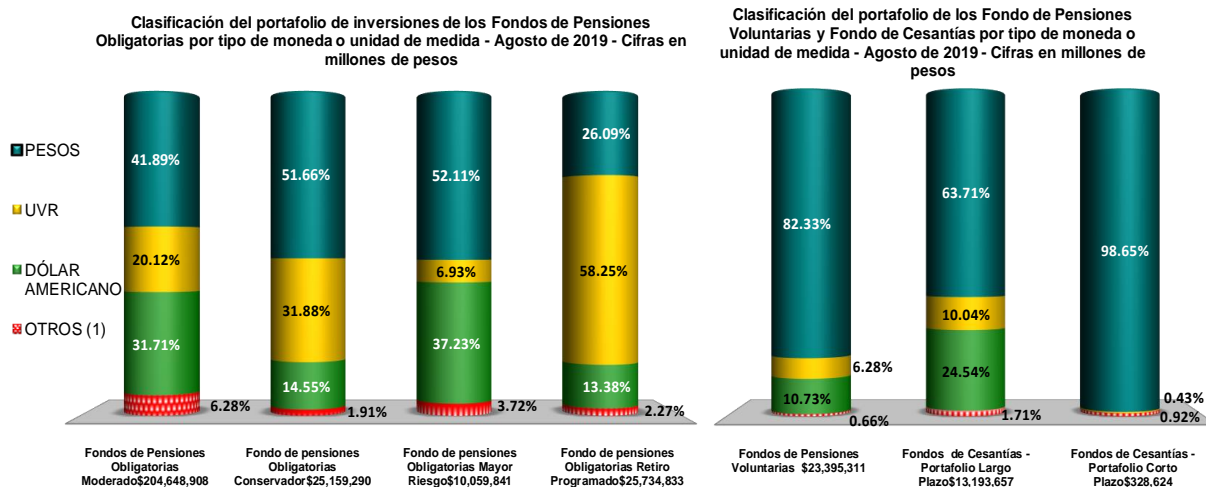
Gráfico 10



En la Gráfica 13 se presenta la composición del portafolio de inversiones por tipo de moneda o unidad de medida. Los fondos concentran la mayor parte de sus inversiones en instrumentos denominados en pesos, con la siguiente composición para cada caso: FPO Moderado 41.89% FPO Conservador 51.66%, FPO de Mayor Riesgo 52.11%, FPO Especial de Retiro Programado 26.09%, FPV 82.33%, FC–Largo Plazo 63.71% y FC–Corto Plazo 98.65%.

Por su parte, la composición en UVR es para los FPO Moderado 20.12%, FPO Conservador 31.88%, FPO de Mayor Riesgo 6.93%, FPO Especial de Retiro Programado 58.25%, FPV 6.28% y FC-Largo Plazo 10.04%.

Gráfico 11



En cuanto a la posición en moneda extranjera se observa que los FPO Moderado tienen el 28.15%, cubierto frente al riesgo de fluctuación de la tasa de cambio, los FPO Conservador

23.58%, FPO de Mayor Riesgo 46.93% y FPO Especial Retiro Programado 23.41%. Finalmente, la proporción cubierta frente al riesgo cambiario para los FC–Largo Plazo es 8.91% y los FPV el 37.72% cuadro 11.

**Cuadro 11**

Posición en moneda extranjera y coberturas - Agosto de 2019  
cifras en miles. TCRM \$3427.29

	Fondos de Pensiones Obligatorias Moderado	Fondos de Cesantías - Portafolios de Largo Plazo	Fondos de Pensiones Voluntarias	Fondos de Pensiones Obligatorias Conservador	Fondos de Pensiones Obligatorias Mayor Riesgo	Fondos de Pensiones Obligatorias Retiro Programado
Inversión en moneda extranjera expresada en US \$ (A)	23,185,998	1,018,880	753,194	1,247,418	1,209,650	1,198,948
Cobertura sobre inversión en moneda extranjera expresada en US \$ (B)	6,527,256	90,735	284,129	294,118	567,687	280,715
Inversión en moneda extranjera sin cobertura expresada en US \$, (A-B=C)	16,658,742	928,146	469,065	953,301	641,963	918,233
Porcentaje cubierto de la inversión en moneda extranjera (B / A = D)	28.15%	8.91%	37.72%	23.58%	46.93%	23.41%
Inversión en moneda extranjera expresada en pesos, sin cobertura (C* TRM =E)	57,094,340,498	3,181,024,159	1,607,621,010	3,267,237,337	2,200,195,060	3,147,049,494
Valor del fondo en miles de pesos (F)	204,648,908,191	13,193,657,331	23,395,311,200	25,159,290,483	10,059,840,751	25,734,832,876
Porcentaje del fondo sin cobertura (E / F)	27.9%	24.1%	6.9%	13.0%	21.9%	12.2%

Fuente: Información transmitida por las APF. Formatos: 468, 472 y 351.

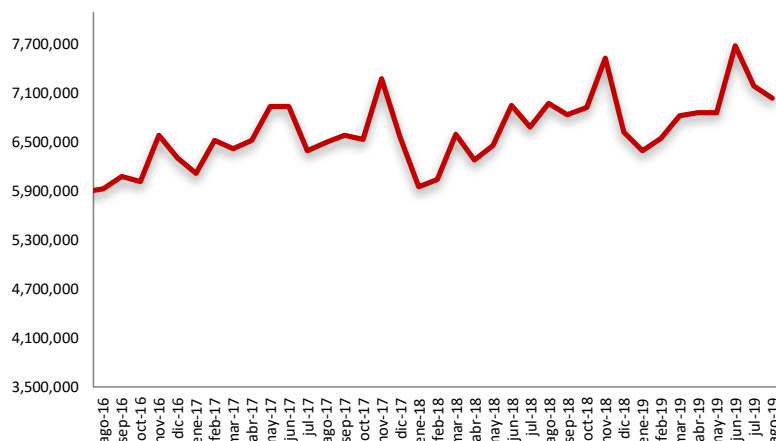
En el Anexo se presenta una evolución de la composición del portafolio de los FPO para todos los fondos, FC- portafolio de Largo Plazo y FPV por títulos de deuda y participativos, emisor y moneda, para los últimos dos años. Para el caso de los FC – portafolio de Corto Plazo se presenta la relación de lo corrido del último año.

## ii. Fondo de las Reservas de Pensiones del Régimen de Prima Media

El saldo de los portafolios administrados por los FRPM a agosto de 2019 se ubicó en \$7.04 b (Gráfico 14).

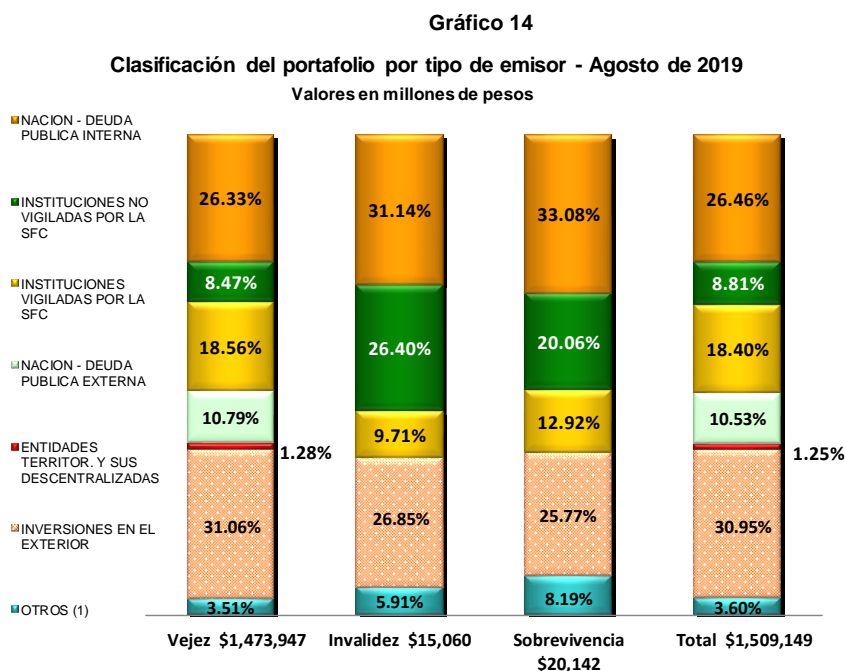
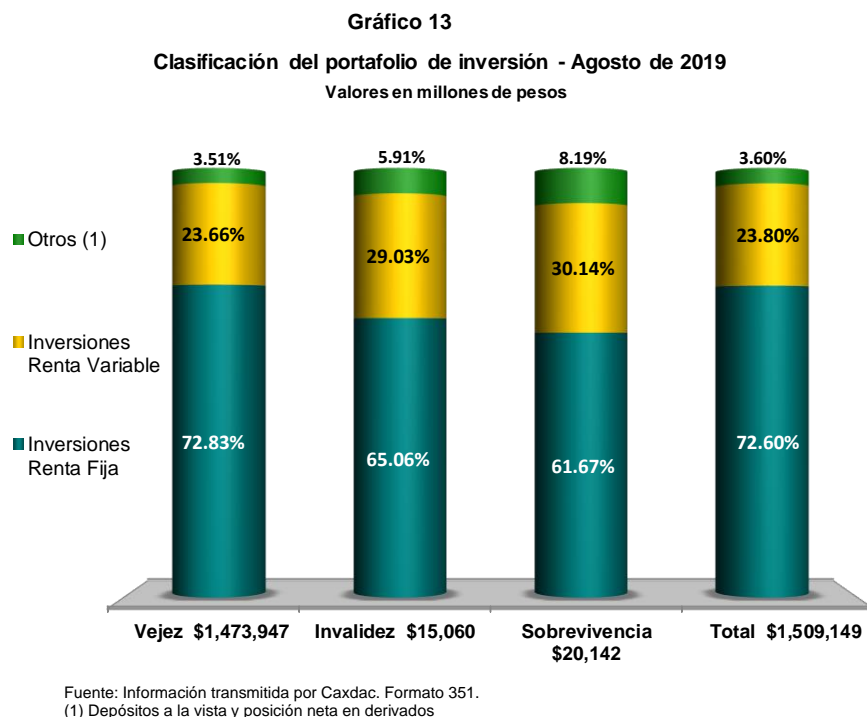
**Gráfico 12**

Evolución del valor del portafolio de inversión Fondo de Reservas de Pensiones del Régimen de Prima Media  
(Cifras en millones de pesos)



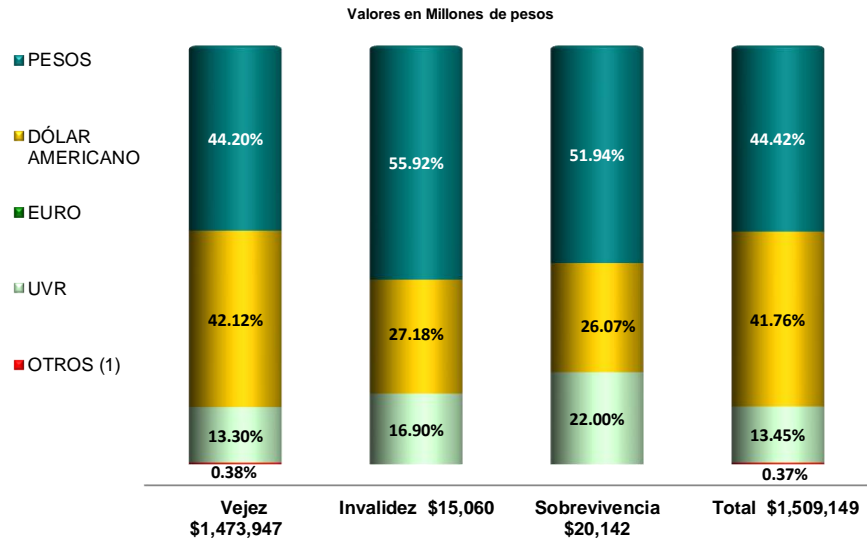
Fuente: Cifras transmitidos hasta el 31 de agosto de 2019.

Por su parte, el portafolio de inversiones de CAXDAC<sup>7</sup> al 31 de agosto de 2019 se ubicó en \$1.51b En los Gráficos 15, 16, y 17 se presenta la composición del portafolio para esta entidad por tipo de inversión, emisor y por tipo de moneda o unidad de medida.

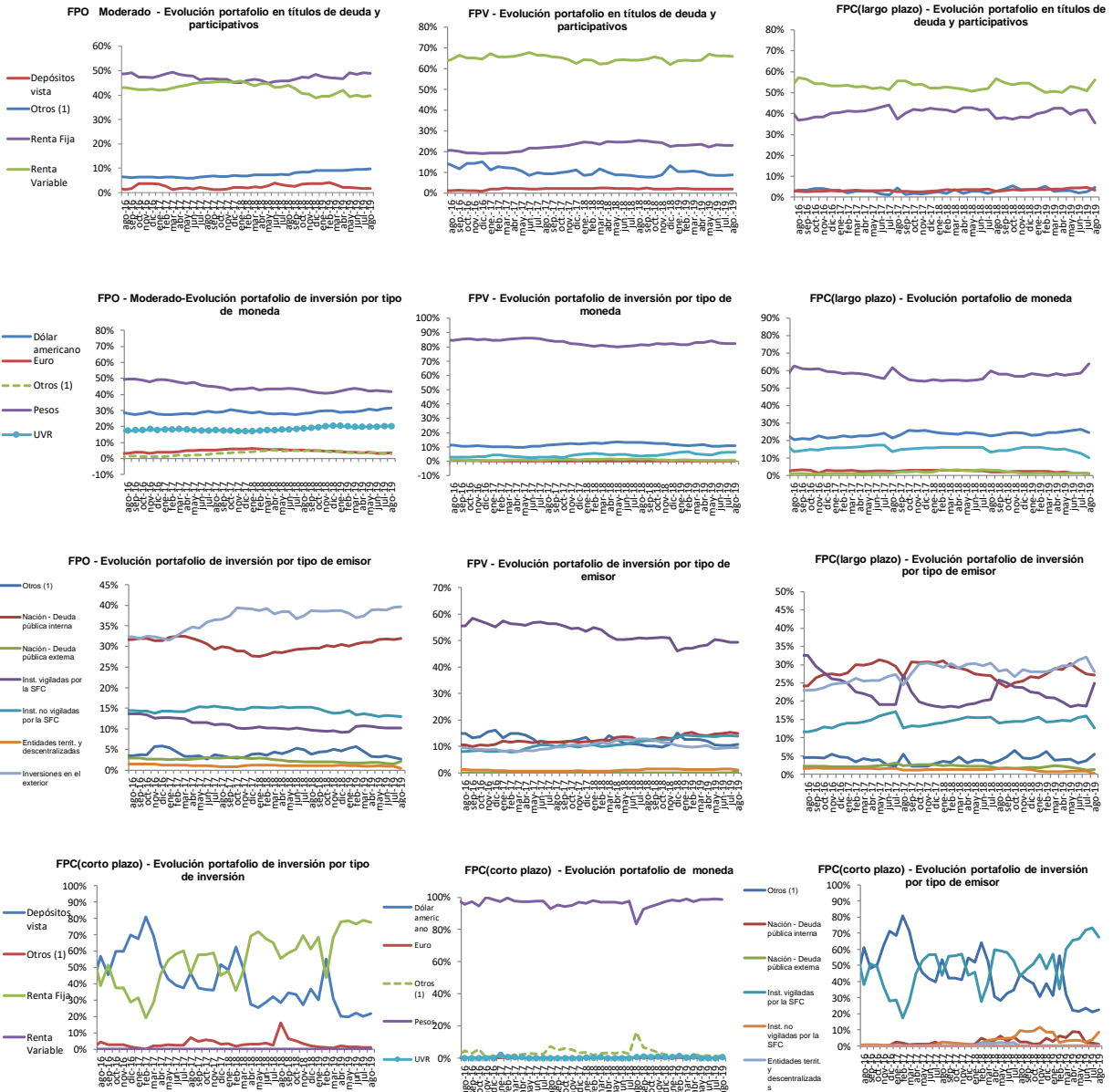


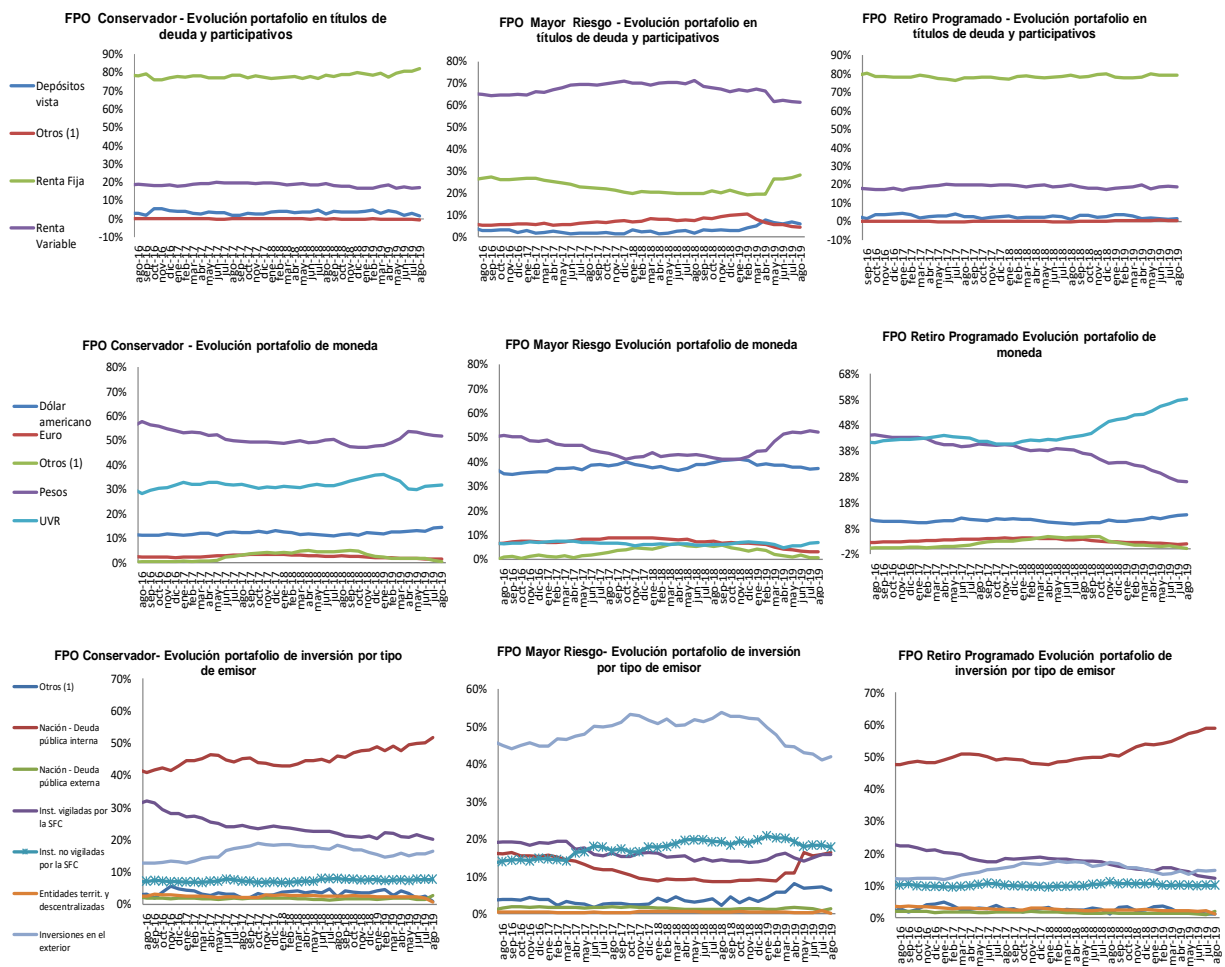
<sup>7</sup> CAXDAC El régimen de inversiones será el mismo al establecido para el Fondo Moderado en los términos previstos en el Título 12 del Libro 6 de la Parte 2 del Decreto 2555 de 2010.

**Gráfico 15**  
**Clasificación del portafolio por tipo de moneda o unidad de medida**  
**Agosto de 2019**



## Anexo





## VI. PUBLICACIÓN DE INFORMACIÓN A LOS FONDOS DE PENSIONES, CESANTÍAS, Y ENTIDADES DEL RÉGIMEN DE PRIMA MEDIA<sup>8</sup>

A continuación, se presenta el enlace de la página de la Superintendencia Financiera [www.superfinanciera.gov.co](http://www.superfinanciera.gov.co) en donde podrá encontrar información detallada por cada uno de los fondos de pensiones obligatorias, fondos de pensiones voluntarias, fondos de cesantía y entidades administradas por el Régimen de Prima Media más recientes.

### Fondos de Pensiones y Cesantías

#### Sociedades Administradoras de Fondos de Pensiones y de Cesantía Estadísticas de los fondos administrados


- Valor del Fondo
  - [Fondos de Pensiones Obligatorias](#)
  - [Fondos de Pensiones Voluntarias](#)
  - [Fondos de Cesantía](#)
- Afiliados
  - [Fondos de Pensiones Obligatorias](#)
  - [Fondos de Pensiones Voluntarias](#)
  - [Fondos de Cesantía](#)
- Portafolio de Inversión
  - [Fondos de Pensiones Obligatorias](#)
  - [Fondos de Pensiones Voluntarias](#)
  - [Fondos de Cesantía](#)
- Rentabilidad
  - [Fondos de Pensiones Obligatorias](#)
  - [Fondos de Cesantía](#)

#### Entidades Administradoras del Régimen de Prima Media con Prestación Definida

##### Estadísticas de los Fondos Administrados

- [Valor del Fondo](#)
- [Afiliados](#)
- [Pensionados](#)
- [Portafolio de Inversión](#)

<sup>8</sup> Para utilizar directamente los enlaces aquí publicados, señale la dirección subrayada al tiempo que presiona la tecla CTRL.



En este informe se registran las principales cifras de los fondos de pensiones obligatorias, fondos de pensiones voluntarias, fondos de cesantías y fondos de reservas de pensiones del régimen de prima media al cierre de Agosto de 2019, basado en la información reportada por las entidades vigiladas por la Superintendencia Financiera de Colombia con corte al 25 de Septiembre de 2019. Las cifras son preliminares y están sujetas a verificación.