



Informe mensual **Fondos de Pensiones y Cesantías**

Abril 2019

CONTENIDO

I. RENTABILIDAD.	5
II. VALOR DE LOS FONDOS.	8
III. AFILIADOS.	10
IV. PENSIONADOS.	13
V. PORTAFOLIO DE INVERSIÓN.	14
i. Fondos de Pensiones Obligatorias, Voluntarias y Fondos de Cesantías.	14
ii. Fondo de las Reservas de Pensiones del Régimen de Prima Media.	16
VI. PUBLICACIÓN DE INFORMACIÓN DE LOS FONDOS DE PENSIONES, CESANTÍAS, Y ENTIDADES DEL RÉGIMEN DE PRIMA MEDIA.	20

ÍNDICE DE GRÁFICOS

GRÁFICO 1.	Rentabilidad mensual promedio y rentabilidad acumulada con volatilidades de los fondos de cesantías – largo plazo.	7
GRÁFICO 2.	Evolución del valor de los fondos.	8
GRÁFICO 3.	Evolución fondo de garantía de pensión mínima – FPO.	8
GRÁFICO 4.	Evolución afiliados de los fondos administrados y clasificación por género.	10
GRÁFICO 5.	Evolución afiliados activos e inactivos de los fondos de pensiones obligatorias y Colpensiones.	13
GRÁFICO 6.	Traslados de afiliados entre las AFP y Colpensiones.	13
GRÁFICO 7.	Evolución de los pensionados.	14
GRÁFICO 8.	Clasificación de los pensionados, fondos de pensiones obligatorias y fondo de pensiones de prima media.	14
GRÁFICO 9.	Clasificación de los portafolios de inversión de los fondos de pensiones obligatorias, voluntarias y cesantías en títulos de deuda y participativos.	15
GRÁFICO 10.	Clasificación del portafolio por tipo de emisor de los fondos de pensiones obligatorias, voluntarias y cesantías.	16
GRÁFICO 11.	Clasificación del portafolio de inversiones de los fondos de pensiones obligatorias, voluntarias y cesantías por tipo de moneda o unidad de medida a abril de 2019.	16
GRÁFICO 12.	Evolución último año del valor del portafolio de inversión fondo de reserva de pensiones del régimen de prima.	17
GRÁFICO 13.	Clasificación del portafolio de inversión de prima media.	18
GRÁFICO 14.	Clasificación del portafolio por tipo de emisor en prima media.	18
GRÁFICO 15.	Clasificación del portafolio por tipo de moneda o unidad de medida de prima media.	19

ÍNDICE DE CUADROS

CUADRO 1.	Rentabilidad acumulada de los fondos de pensiones obligatorias – portafolio moderado, conservador, mayor riesgo y fondos de cesantías.	5
CUADRO 2.	Rentabilidad calculada desde el Inicio de operaciones - TIR	5
CUADRO 3.	Rentabilidad acumulada calculada desde el inicio de los Multifondos - NAV	6
CUADRO 4.	Rentabilidad calculada para los últimos 5 años - NAV	6
CUADRO 5.	Rentabilidad calculada para los últimos 12 meses - NAV	6
CUADRO 6.	Portafolio de Largo plazo - Rentabilidad calculada - NAV últimos 2 años	6
CUADRO 7.	Portafolio de Corto plazo - Rentabilidad calculada - NAV últimos 3 meses	7
CUADRO 8.	Valor de los fondos.	9
CUADRO 9.	Clasificación de afiliados por rango salarial, edad y género.	10
CUADRO 10.	Afiliados.	11
CUADRO 11.	Posición en moneda extranjera y coberturas.	17

I. RENTABILIDAD

En el Cuadro 1 podemos observar las rentabilidades mínimas de los Fondos de Pensiones Obligatorios (FPO) y Cesantías, calculadas para cada tipo de fondo; FPO moderado a 48 meses, FPO conservador 36 meses y el FPO de mayor riesgo a 60 meses. De igual forma, se publican las rentabilidades acumuladas para los últimos 24 meses de los portafolios de Largo Plazo de los fondos de cesantías y las de los portafolios de Corto Plazo de los fondos de cesantías desde 31 enero al 30 de abril de 2019. Adicionalmente se publica la rentabilidad de cada uno de los fondos, utilizando la metodológica NAV para diferentes horizontes de tiempo.

Cuadro 1
Rentabilidad mínima de los Fondos de Pensiones Obligatorias y de los Fondos de Cesantía

AFP	FONDO DE PENSIONES OBLIGATORIAS * Hasta 30/04/2019								FONDOS DE CESANTÍA*** Hasta 30/04/2019	
	FONDO CONSERVADOR		FONDO MODERADO		FONDO MAYOR RIESGO		FONDO RETIRO PROGRAMADO **		PORTAFOLIO DE LARGO PLAZO	PORTAFOLIO DE CORTO PLAZO
	Últimos 36 meses		Últimos 48 meses		Últimos 60 meses		Últimos 48 meses		Últimos 24 meses	Últimos 3 meses
	NOMINAL	REAL	NOMINAL	REAL	NOMINAL	REAL	NOMINAL	REAL	NOMINAL	NOMINAL
Proteccion	8.86%	5.00%	8.03%	3.16%	8.34%	3.48%	8.43%	3.54%	5.34%	4.23%
Porvenir	8.81%	4.95%	8.53%	3.64%	8.10%	3.24%	8.65%	3.75%	5.57%	3.74%
Skandia	9.17%	5.30%	9.39%	4.46%	9.39%	4.47%	8.48%	3.59%	5.97%	4.02%
Colfondos	8.80%	4.94%	7.79%	2.93%	10.63%	5.66%	8.31%	3.43%	6.44%	3.74%
Promedio	8.84%	4.98%	8.29%	3.41%	8.53%	3.65%	8.49%	3.60%	5.58%	3.93%
RENTABILIDAD MÍNIMA	6.36%		5.36%		4.87%				3.04%	2.34%

* El decreto 2949 de 2010 por el cual se modifica el Decreto 2550 de 2010, en su artículo 2.6.5.1.4 establece el periodo de cálculo de la rentabilidad mínima para los tipos de fondos de pensiones obligatorias.

** Para el Fondo de Retiro Programado el Decreto 059 de 2018 estableció un periodo de transición, y modificó la metodología, el periodo de cálculo, y la verificación de la rentabilidad mínima obligatoria, para la cual se realizará una primera revisión a partir del 30 de junio de 2020.

*** El decreto 4936 de 2009 en su artículo 4 establece el periodo de cálculo de la rentabilidad mínima para los portafolios de los fondos de cesantía.

Cuadro 2
Rentabilidad calculada desde el Inicio de operaciones - NAV

AFP	FONDO MODERADO Hasta 30/04/2019	
	NOMINAL	REAL
Proteccion	16.12%	8.62%
Porvenir	15.30%	7.86%
Skandia	16.16%	8.66%
Colfondos	15.14%	7.70%
SISTEMA	15.49%	8.03%

Rentabilidad calculada con la metodología de flujo de caja (TIR) desde el inicio de operaciones del Fondo de Pensiones Obligatorias Moderado (julio de 1995) hasta la fecha actual. Para Old Mutual es la rentabilidad calculada desde su inicio de operaciones (marzo de 1995) hasta la fecha actual.

Cuadro 3
Rentabilidad acumulada calculada desde el inicio de los Multifondos - NAV

AFP	FONDO CONSERVADOR		FONDO MODERADO		FONDO MAYOR RIESGO		FONDO RETIRO PROGRAMADO	
	NOMINAL	REAL	NOMINAL	REAL	NOMINAL	REAL	NOMINAL	REAL
Proteccion	7.86%	3.79%	7.61%	3.54%	7.94%	3.86%	8.27%	4.18%
Porvenir	7.73%	3.65%	7.56%	3.49%	7.40%	3.34%	8.25%	4.16%
Skandia	7.80%	3.73%	8.34%	4.25%	7.84%	3.77%	8.10%	4.02%
Colfondos	7.92%	3.84%	7.37%	3.31%	9.68%	5.54%	7.80%	3.72%
Promedio	7.82%	3.74%	7.59%	3.52%	7.93%	3.85%	8.14%	4.05%

Rentabilidad nominal y real calculada bajo la metodología de valor de unidad (NAV), desde el inicio de los Multifondos (marzo de 2011) hasta abril 30 de 2019.

Cuadro 4
Rentabilidad calculada para los últimos 5 años - NAV

AFP	FONDO CONSERVADOR		FONDO MODERADO		FONDO MAYOR RIESGO		FONDO RETIRO PROGRAMADO	
	NOMINAL	REAL	NOMINAL	REAL	NOMINAL	REAL	NOMINAL	REAL
Proteccion	8.04%	3.19%	8.07%	3.22%	8.34%	3.48%	8.55%	3.67%
Porvenir	7.99%	3.14%	8.50%	3.62%	8.10%	3.24%	8.79%	3.90%
Skandia	8.35%	3.48%	9.33%	4.42%	9.39%	4.47%	8.74%	3.86%
Colfondos	8.05%	3.20%	8.04%	3.19%	10.63%	5.66%	8.49%	3.61%
Promedio	8.04%	3.18%	8.32%	3.45%	8.53%	3.65%	8.63%	3.75%

Rentabilidad nominal y real calculada bajo la metodología de valor de unidad (NAV), para los últimos 5 años desde abril 30 de 2014 hasta abril 30 de 2019.

Cuadro 5
Rentabilidad calculada para los últimos 12 meses - NAV

AFP	FONDO CONSERVADOR				FONDO MAYOR RIESGO		FONDO RETIRO PROGRAMADO	
	NOMINAL	REAL	NOMINAL	REAL	NOMINAL	REAL	NOMINAL	REAL
Proteccion	6.42%	3.07%	6.99%	3.62%	6.46%	3.11%	6.87%	3.51%
Porvenir	6.74%	3.38%	8.38%	4.97%	5.94%	2.61%	7.00%	3.64%
Skandia	7.02%	3.65%	9.22%	5.78%	6.81%	3.45%	7.08%	3.71%
Colfondos	6.34%	2.99%	8.56%	5.14%	8.11%	4.71%	6.74%	3.38%
Promedio	6.59%	3.24%	7.95%	4.55%	6.55%	3.20%	6.90%	3.54%

Rentabilidad nominal y real calculada bajo la metodología de valor de unidad (NAV), para los últimos 12 meses desde abril 30 de 2018 hasta abril 30 de 2019.

Cuadro 6
Portafolio de Largo plazo - Rentabilidad calculada últimos 2 años

AFP	FONDO DE CESANTÍA Portafolio Largo plazo Hasta 30/04/2019	
	NOMINAL	REAL
Proteccion	5.34%	2.08%
Porvenir	5.57%	2.31%
Skandia	5.97%	2.70%
Colfondos	6.44%	3.15%
Promedio	5.58%	2.32%

Rentabilidad nominal y real calculada para los últimos 24 meses bajo la metodología de valor de unidad (NAV), desde abril 30 de 2017 hasta abril 30 de 2019.

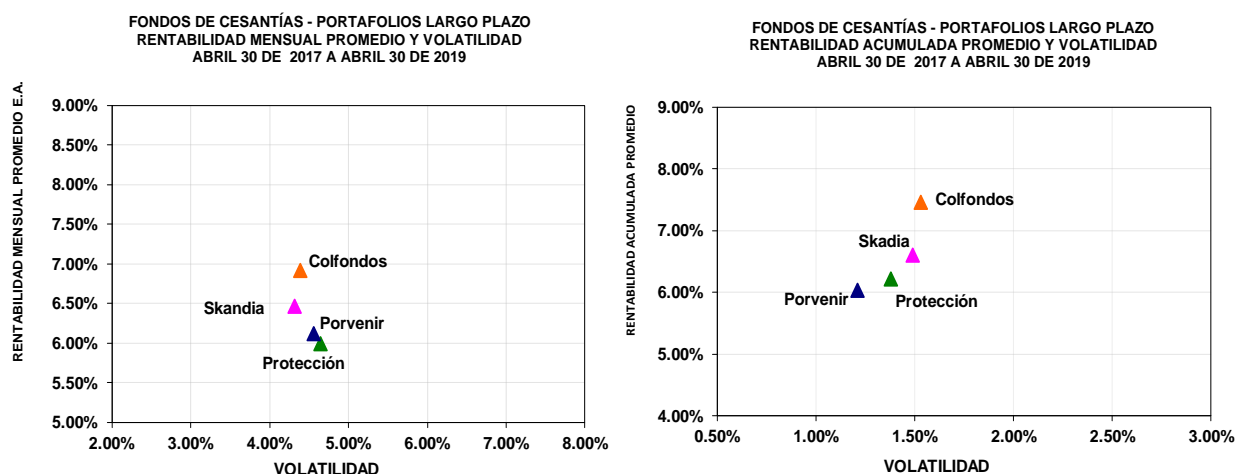
Cuadro 7
Portafolio de Corto plazo - Rentabilidad calculada últimos 3 meses

AFP	FONDO DE CESANTÍA Portafolio Corto plazo Hasta 30/04/2019	
	NOMINAL	REAL
Proteccion	4.23%	-1.98%
Porvenir	3.74%	-2.45%
Skandia	4.02%	-2.18%
Colfondos	3.74%	-2.45%
Promedio	3.93%	-2.28%

Rentabilidad nominal y real calculada para los últimos 3 meses bajo la metodología de valor de unidad (NAV), desde enero 31 de 2019 hasta abril 30 de 2019.

La rentabilidad mensual promedio de los Portafolios de Largo Plazo de los fondos de cesantías, durante los últimos 24 meses estuvo entre 5.98% y 6.92%, con volatilidades anualizadas de 4.33% y 4.65%. Por su parte, la rentabilidad acumulada de los últimos 24 meses estuvo entre 6.03% y 7.46% E.A., con volatilidades anualizadas de 1.21% y 1.53% (Gráfico 3).

Gráfico 1



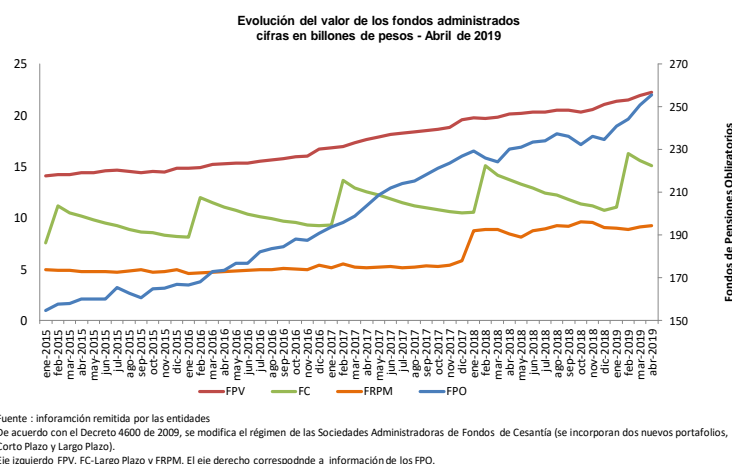
Fuente: Informes presentados por las AFP

El Decreto 59 de 2018, reemplazo el portafolio de referencia por índices de mercado, la SFC mediante Circular Externa 35 de 2018, indico los índices de mercado a utilizar para el cálculo de la rentabilidad mínima obligatoria a partir del mes de abril de 2019.

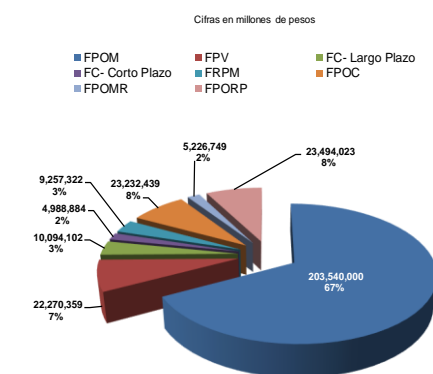
II. VALOR DE LOS FONDOS¹

Al 30 de abril de 2019 el total de los recursos administrados por los diferentes tipos de Fondos de Pensiones Obligatorias (FPO), los Fondos de Pensiones Voluntarias (FPV), los Fondos de Cesantías (FC), y los Fondos de Reservas de Pensiones del Régimen de Prima Media (FRPM) ascendieron a \$302.10 billones (b). Con respecto al mismo mes del año anterior, este monto representa un aumento de 11.05%, 10.69%, 9.81% y 9.37%.

Gráfico 2



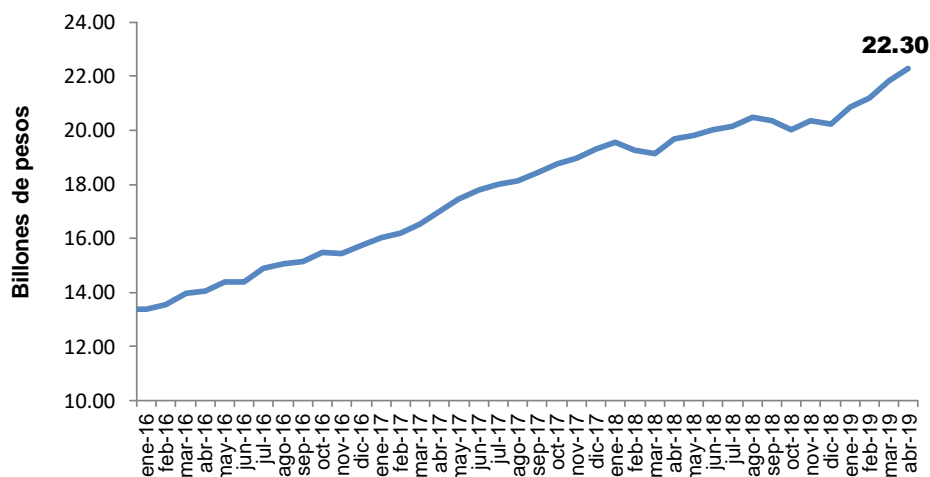
Valor y Participación de los Fondos de Pensiones Administrados



Vale la pena señalar que del total de recursos administrados por los Fondos de Pensiones Obligatorias (FPO), \$ 22.30 billones corresponden a recursos del Fondo de Garantía de Pensión Mínima (Gráfico 6).

Gráfico 3

Evolución fondo de garantía de pensión mínima - FPO



Fuente: Estados financieros remitidos por las entidades

¹ Valor de los fondos, corresponde al valor remitido por las entidades en la cuenta de patrimonio.

En el Cuadro 2 se presenta el valor individual y los porcentajes de cada uno de los FPO, FPV, FC y el valor de los FRPM para el corte del 30 de abril de 2019.

Cuadro 8
Valor de los fondos al 30 de Abril de 2019

Fondos de Pensiones Obligatorias	Fondos Moderado		Fondo Conservador		Fondo de Mayor Riesgo		Fondo de Retiro Programado	
	Millones de \$	Porcentaje	Millones de \$	Porcentaje	Millones de \$	Porcentaje	Millones de \$	Porcentaje
PROTECCION	71,321,852	35.0%	7,199,509	31.0%	2,494,973	47.73%	11,013,447	46.9%
PORVENIR	94,220,952	46.3%	10,985,869	47.3%	1,485,951	28.43%	6,485,096	27.6%
SKANDIA	11,599,437	5.7%	1,473,506	6.3%	633,591	12.12%	1,826,596	7.8%
SKANDIA PLAN ALTERNATIVO	389,951	0.2%		0.0%		0.00%		0.0%
COLFONDOS	26,007,808	12.8%	3,573,555	15.4%	612,234	11.71%	4,168,885	17.7%
Total	203,540,000	100.0%	23,232,439	100.0%	5,226,749	100.00%	23,494,023	100.0%

Fondos de Pensiones Voluntarias		
Fondo	Millones de \$	Porcentaje
PROTECCION	8,306,347	37.3%
PROTECCION SMURFIT	91,486	0.4%
PORVENIR	4,130,145	18.5%
SKANDIA	5,550,559	24.9%
COLFONDOS	1,198,252	5.4%
COLSEGUROS	280,895	1.3%
FIDUALIANZA ABIERTO VISION	582,176	2.6%
FIDUPOPULAR PLAN FUTURO MULTIOPCION	125,806	0.6%
FIDUDAVIVIENDA DAFUTURO	1,611,599	7.2%
MULTIACCION	22,008	0.1%
FIDUCIARIA CREDICORP	57,420	0.3%
SERVITRUST GNB SUDAMERIS	49,622	0.2%
FIDUCIARIA BTG PACTUAL	263,957	1.2%
RENTA 4 & GLOBAL FIDUCIARIA S.A	1	0.0%
FIDUCIARIA COOMEVA S.A	88	0.0%
Total	22,270,359	100.0%

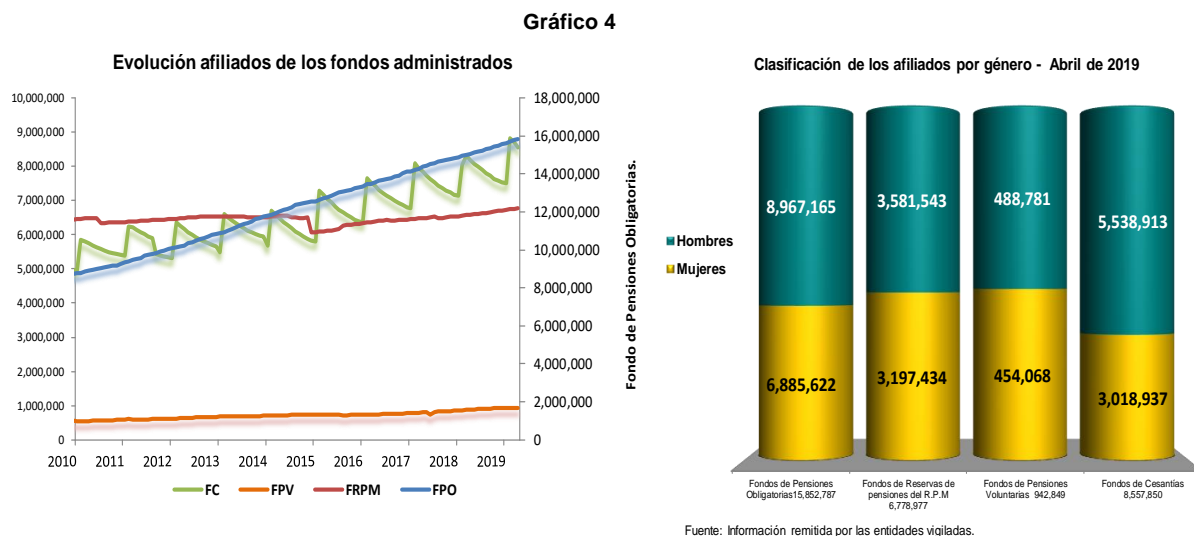
Fuente: Estados financieros remitidos por las entidades.
Cifras sujetas a verificación y rectificación.

Fondos de Cesantías	Fondos de Cesantías - Portafolio Largo Plazo		Fondos de Cesantías - Portafolio Corto Plazo	
	Millones de \$	Porcentaje	Millones de \$	Porcentaje
PROTECCION	3,926,613	38.9%	1,912,194	38.3%
PORVENIR	4,827,861	47.8%	2,500,349	50.1%
SKANDIA	252,608	2.5%	102,689	2.1%
COLFONDOS	1,087,020	10.8%	473,652	9.5%
Total	10,094,102	100.0%	4,988,884	100.0%

FRPM		
Fondos	Millones de	Porcentaje
CAXDAC	1,437,798	15.5%
FONPRECON	81,925	0.9%
FONDOANTIOQUIA	299,614	3.2%
COLPENSIONES	7,437,986	80.3%
Total	9,257,322	100.0%

III. AFILIADOS

El número total de afiliados de los FPO, FC, FPV y FRPM ascendió a 32.132.463 al 30 de abril de 2019, con respecto al mismo mes del año anterior, los FPO, FC, FPV y FRPM presentan una variación de 5.29%, 4.53%, 7.27% y 3.03% respectivamente. En el Gráfico 4 se destaca la participación de los afiliados por género para cada uno de los fondos mencionados.



A continuación, se presenta la clasificación de los afiliados según el ingreso base de cotización. Vale la pena resaltar que la mayoría de estos afiliados se ubican en el primer rango salarial que corresponde a menor o iguales a dos salarios mínimos. (Ver Cuadro 3).

Cuadro 9

Clasificación de afiliados por rango salarial, edad, género - 30 de Abril de 2019

	Fondos de Reservas de pensiones del Régimen de Prima Media		Fondos de Pensiones Voluntarias		Fondos de Pensiones Obligatorias Moderado		Fondos de Pensiones Obligatorias Conservador *		Fondos de Pensiones Obligatorias Mayor Riesgo	
Salarios mínimos	Hombres	Mujeres	Hombres	Mujeres	Hombres	Mujeres	Hombres	Mujeres	Hombres	Mujeres
Menor o igual a 2	3,131,883	2,856,796	364,866	363,129	1,080,383	1,065,682	407,726	469,912	6,455,251	4,589,931
Mayor a 2 y menor igual a 4	215,265	172,248	37,450	29,841	84,492	72,222	32,130	36,580	524,460	388,658
Mayor a 4 y menor igual a 16	208,074	153,897	55,406	40,409	60,299	47,742	26,266	26,807	257,870	169,197
Mayor a 16	26,321	14,493	31,059	20,689	11,164	5,894	5,244	4,171	21,880	8,826
Rango de edad	Hombres	Mujeres	Hombres	Mujeres	Hombres	Mujeres	Hombres	Mujeres	Hombres	Mujeres
Hasta 34 años	409,143	354,038	136,227	139,189	39,226	27,613	4,913	2,157	4,659,343	3,744,069
entre 35 y 49 años	1,037,017	995,886	193,174	176,100	459,029	978,368	7,903	3,935	2,599,222	1,412,401
50 ó más años	2,135,383	1,847,510	159,380	138,779	738,083	185,559	458,550	531,378	896	142

Fuente: Información remitida por las entidades formatos 206, 201 y 491

* Se incluyen afiliados a los fondos de convergencia

El Cuadro 4 presenta el total de los afiliados para cada uno de los FPO, FPV, FC y FRPM al 30 de abril de 2019. Mientras que el 59.95% de los afiliados a los FPO son no cotizantes² (9.503.298 personas), para los FRPM esta población representa el 64.15% (4.348.557 personas) del total de afiliados³.

Cuadro 10
Afiliados al 30 de Abril de 2019

Fondo	Fondos de Pensiones Obligatorias Moderado		Fondos de Pensiones Obligatorias Conservador		Convergencia						Fondos de Pensiones Obligatorias Mayor Riesgo	
	Afiliados	%	Afiliados Conservador	%	Afiliados Conservador-Moderado	%	Afiliados Conservador-Mayor Riesgo	%	Afiliados Moderado-Mayor Riesgo	%	Afiliados	%
PROTECCION	368,283	28.0%	123,271	28.5%	172,964	30.0%	233	64.0%	339,636	30.5%	3,675,243	29.6%
PORVENIR	746,545	56.7%	237,396	54.9%	311,213	54.0%	54	14.8%	603,564	54.3%	7,241,443	58.3%
SKANDIA	30,293	2.3%	5,124	1.2%	5,227	0.9%	51	14.0%	11,314	1.0%	64,724	0.5%
COLFONDOS	170,081	12.9%	66,245	15.3%	87,032	15.1%	26	7.1%	157,861	14.2%	1,434,663	11.6%
SKANDIA ALTERNATIVO	301	0.02%										
Total	1,315,503	100.0%	432,036	100.0%	576,436	100.0%	364	100.0%	1,112,375	100.0%	12,416,073	100.0%

Fondo de Reservas del Régimen de Prima Media		
Fondos	Afiliados	%
CAXDAC	448	0.01%
FONPRECON	825	0.01%
PENSIONES DE ANTIOQUIA	405	0.01%
COLPENSIONES	6,777,299	99.98%
Total	6,778,977	100.00%

Fondo	Fondos de Afiliados	%
PROTECCION	2,899,840	33.9%
PORVENIR	4,738,283	55.4%
SKANDIA	51,417	0.6%
COLFONDOS	868,310	10.1%
Total	8,557,850	100.0%

Fondos de Pensiones Voluntarias		
Fondo	Afiliados	%
PROTECCION	401,366	42.6%
SMURFIT*	1,559	0.2%
PORVENIR	173,183	18.4%
SKANDIA	79,624	8.4%
COLFONDOS	46,610	4.9%
COLSEGUROS	45,628	4.8%
FIDUALIANZA ABIERTO VISION	14,653	1.6%
FIDUPOPULAR PLAN FUTURO	12,547	1.3%
FIDUAVIVIENDA DAFUTURO	165,306	17.5%
MULTIACCION	458	0.0%
FIDUCIARIA CREDICORP	252	0.0%
SERVITRUST GNB SUDAMERIS	889	0.1%
FIDUCIARIA BTG PACTUAL	762	0.1%
RENTA 4 & GLOBAL FIDUCIARI	7	0.0%
FIDUCOOMEVA	5	0.0%
Total	942,849	100.0%

Fuente: Información remitida por las entidades formatos 193, 196, 206 y 491.
*Administrados por Protección.

Así mismo, del total de afiliados a los FPO, el 50.07% corresponde a afiliados inactivos⁴ (7.937.491 personas), mientras que para los afiliados a Colpensiones⁵ el 51.89% corresponde a esta clasificación (3.517.040 personas).

Por medio del Decreto 959 de 2018, el Ministerio de Hacienda y Crédito Público estableció las reglas de asignación por defecto para los afiliados a las AFP que, con corte al pasado mes de marzo, aún no hubiesen elegido uno de los fondos del esquema de multifondos. De acuerdo con dicho decreto, a partir del mes de marzo, las AFP asignarán los aportes de los afiliados no pensionados que no hayan elegido fondo a los fondos de Mayor Riesgo y Moderado, siguiendo para ellos unos parámetros según edad y género.

Según establece el artículo primero del Decreto 959 de 2018, los hombres menores de 47 y las mujeres menores de 42 años, que a marzo de 2019 no hubiesen elegido tipo de fondo, serán afiliados en adelante por defecto al fondo Mayor Riesgo. Dichos afiliados mantendrán el saldo acumulado de su ahorro individual en el fondo Moderado, mientras que los nuevos aportes estarán destinados al fondo de Mayor Riesgo.

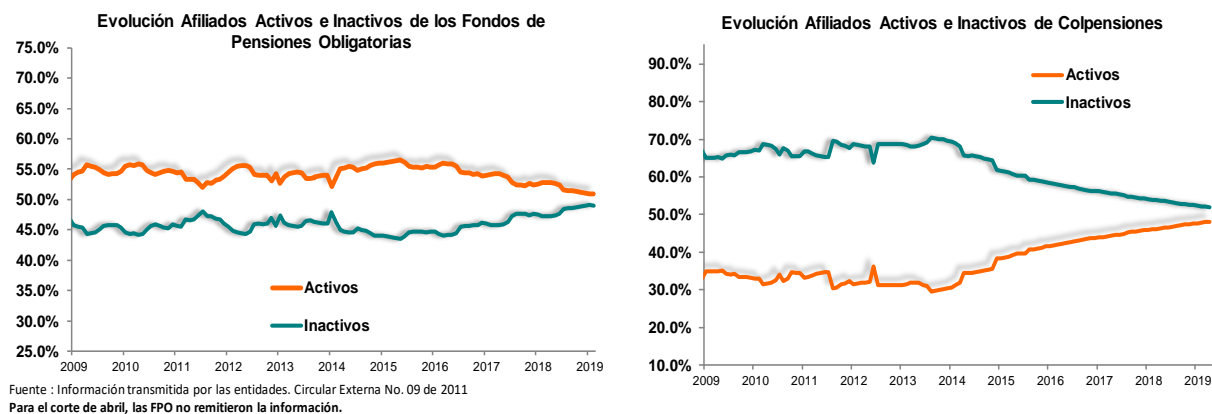
2 Se entiende como no cotizantes a aquellos afiliados no pensionados, para quienes no se efectuó la cotización obligatoria durante el mes para el cual reporta.

3 El número de afiliados cotizantes a los FPO fue de 6,349,489 y a los FRPM fue 2,430,420.

4 Los afiliados inactivos son aquellos que no han efectuado cotizaciones en por lo menos los últimos seis meses.

5 El número de afiliados activos a los FPO fue de 7,915,296 y a COLPENSIONES fue 3,260,259.

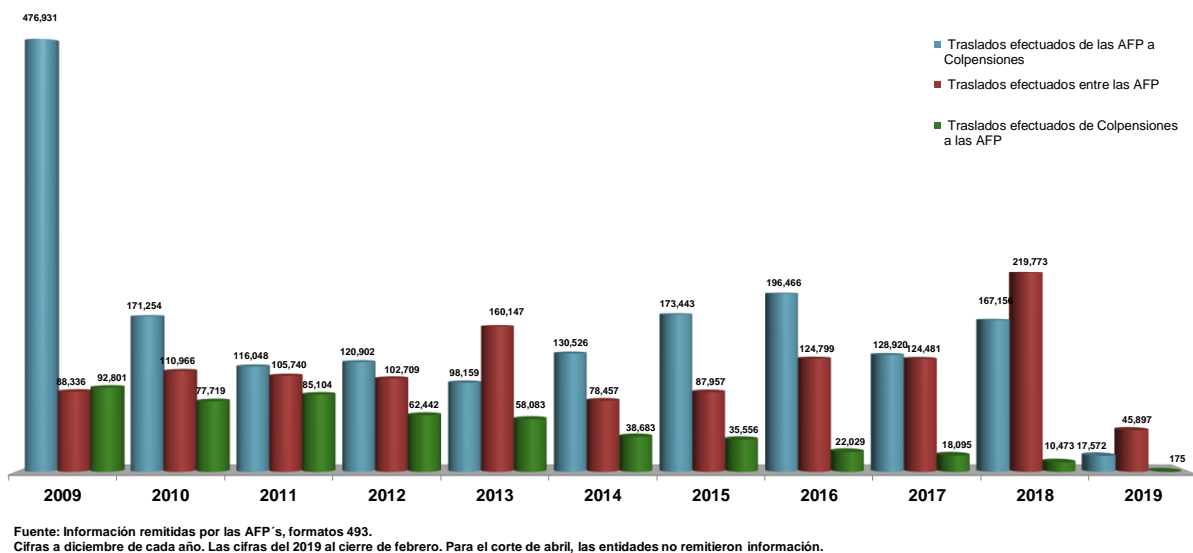
Gráfico 5



En el Gráfico 8 se presenta la evolución de los afiliados que se han trasladado al interior del Sistema General de Pensiones para los cortes de fin de año entre 2008 y lo corrido de 2019.

Gráfico 6

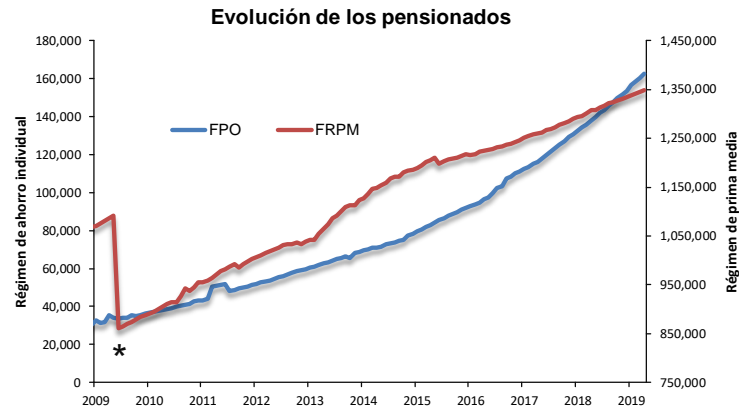
Traslados de afiliados del Sistema General de Pensiones



IV. PENSIONADOS

Del número total de pensionados del Sistema General de Pensiones al 30 de abril de 2019 (gráficos 9 y 10), 89.24% corresponde a los pensionados de los FRPM (1,349,108 personas) y el porcentaje restante a los pensionados de los FPO del RAIS (162,642 personas).

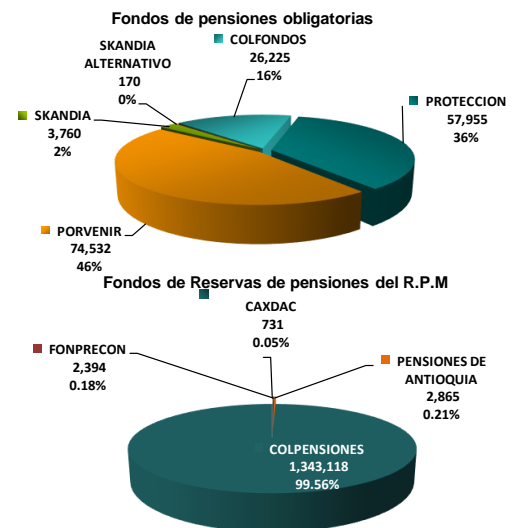
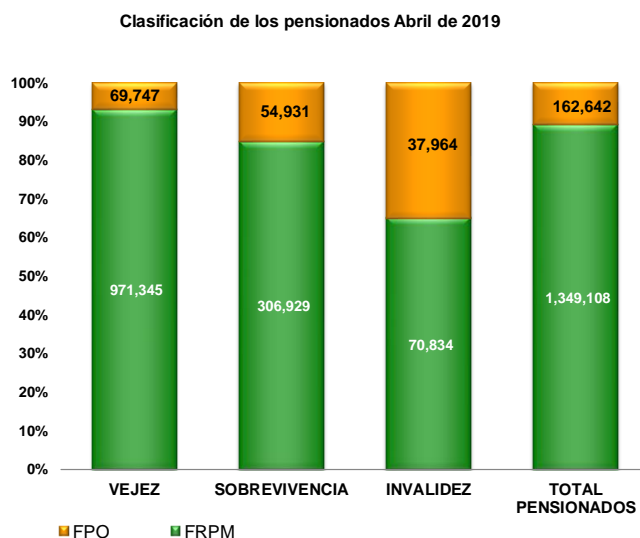
Gráfico 7



Fuente: Información remitida por las entidades, formatos 495 y 205.
 (*) Excluye información que transmita Caprecom, de acuerdo con el Decreto 2519 de 2015.

De otra parte, del total de pensionados de los FPO del RAIS el 33.8% corresponde a pensionados por sobrevivencia, el 23.3 % a pensionados por invalidez y el restante 42.9% a pensionados por vejez. Con respecto a los pensionados de los FRPM, el 72% representa los pensionados por vejez, el 22.7% los de sobrevivencia y el 5.3% a los pensionados por invalidez.

Gráfico 8



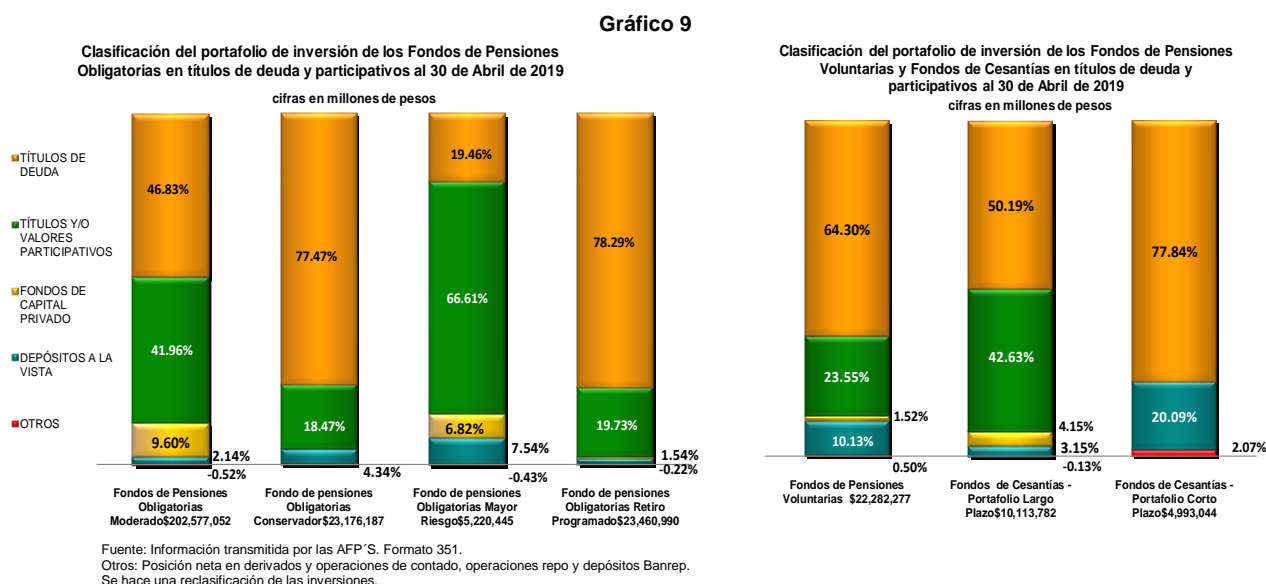
V. PORTAFOLIO DE INVERSION

i. Fondos de Pensiones Obligatorias, Voluntarias y Fondos de Cesantías

Al cierre de abril de 2019 el valor del portafolio de los FPO Moderado, Conservador, de Mayor Riesgo y Especial de Retiro Programado se ubicó en \$202.58 b, \$23.18 b, \$5.22 b y \$23.46 b, respectivamente. En conjunto los fondos obligatorios aumentaron 13.32% respecto a abril de 2018.

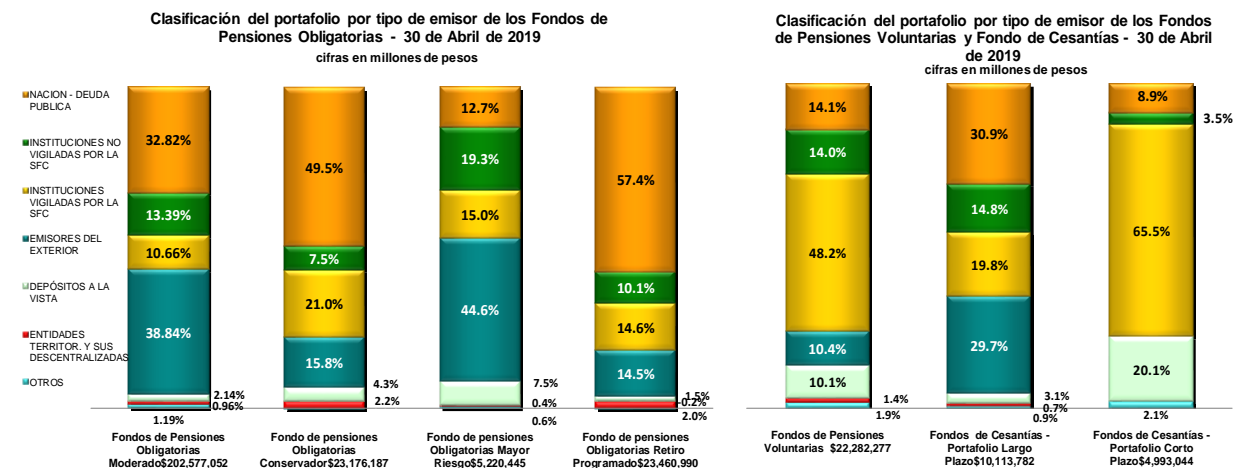
Por su parte los FPV, los FC Largo Plazo y los FC Corto Plazo, se ubicaron en \$22.28 b, \$10.11 b, \$4.99 b, montos que corresponden a un aumento anual de 12.42%, 9.77% y 0.79% respectivamente.

La inversión en títulos de deuda constituye el rubro más significativo para el caso de los FPO Moderado 46.83%, FPO Conservador 77.47%, FPO Especial de Retiro Programado 78.29%, los FPV 64.30% y los FC-Largo Plazo 50.19%. Por su parte los títulos y valores participativos tienen una mayor proporción en el FPO de Mayor Riesgo 66.61%.



En el Gráfico 12 se presenta la clasificación del portafolio por tipo de emisor para cada uno de los tipos de fondos de los FPO, los FPV y FC (para cada uno de los portafolios que lo componen, Portafolio de Corto Plazo y Largo Plazo).

Gráfico 10



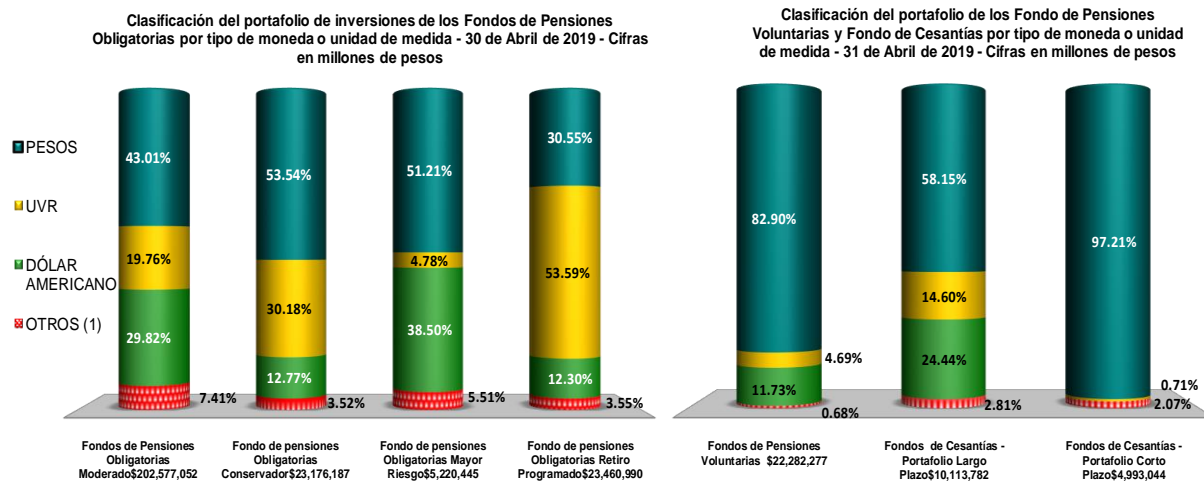
Fuente: información transmitida por las Afp's. Formato 351.

* Otros: incluye operaciones repo, posición neta en derivados y participaciones en fondos de capital privado nacionales y depósitos remunerados del Banco de la República.

En la Gráfica 13 se presenta la composición del portafolio de inversiones por tipo de moneda o unidad de medida. Los fondos concentran la mayor parte de sus inversiones en instrumentos denominados en pesos, con la siguiente composición para cada caso: FPO Moderado 43.01% FPO Conservador 53.54%, FPO de Mayor Riesgo 51.21%, FPO Especial de Retiro Programado 30.55%, FPV 82.90%, FC–Largo Plazo 58.15% y FC–Corto Plazo 97.21%.

Por su parte, la composición en UVR es para los FPO Moderado 19.76%, FPO Conservador 30.18%, FPO de Mayor Riesgo 4.78%, FPO Especial de Retiro Programado 53.59%, FPV 4.69% y FC-Largo Plazo 14.60%.

Cuadro 11



Fuente: Información transmitida por las AFP'S. Formato 351.

(1) Dólar Australiano, Dólar Canadiense, Libra, Yen, Euro, Real, Corona Noruega, Corona Sueca, Peso Mexicano y Nuevo Sol Peruano.

En cuanto a la posición en moneda extranjera se observa que los FPO Moderado tienen el 25.56%, cubierto frente al riesgo de fluctuación de la tasa de cambio, los FPO Conservador

22.76%, FPO de Mayor Riesgo 46.47% y FPO Especial Retiro Programado 20.27%. Finalmente, la proporción cubierta frente al riesgo cambiario para los FC–Largo Plazo es 6.22% y los FPV el 42.91% cuadro 5).

Cuadro 12

Posición en moneda extranjera y coberturas - Abril de 2019
cifras en miles. TCRM \$3233.97

	Fondos de Pensiones Obligatorias Moderado	Fondos de Cesantías - Portafolios de Largo Plazo	Fondos de Pensiones Voluntarias	Fondos de Pensiones Obligatorias Conservador	Fondos de Pensiones Obligatorias Mayor Riesgo	Fondos de Pensiones Obligatorias Retiro Programado
Inversión en moneda extranjera expresada en US \$ (A)	23,646,768	856,049	820,835	1,186,892	717,407	1,166,489
Cobertura sobre inversión en moneda extranjera expresada en US \$ (B)	6,043,043	53,265	352,225	270,095	333,414	236,487
Inversión en moneda extranjera sin cobertura expresada en US \$, (A-B=C)	17,603,726	802,783	468,610	916,797	383,993	930,001
Porcentaje cubierto de la inversión en moneda extranjera (B / A = D)	25.56%	6.22%	42.91%	22.76%	46.47%	20.27%
Inversión en moneda extranjera expresada en pesos, sin cobertura (C* TRM =E)	56,929,920,729	2,596,177,659	1,515,472,346	2,964,895,383	1,241,821,475	3,007,596,590
Valor del fondo en miles de pesos (F)	202,577,051,592	10,113,782,423	22,282,276,839	23,176,186,971	5,220,444,865	23,460,989,821
Porcentaje del fondo sin cobertura (E / F)	28.1%	25.7%	6.8%	12.8%	23.8%	12.8%

Fuente: Información transmitida por las APF. Formatos: 468, 472 y 351.

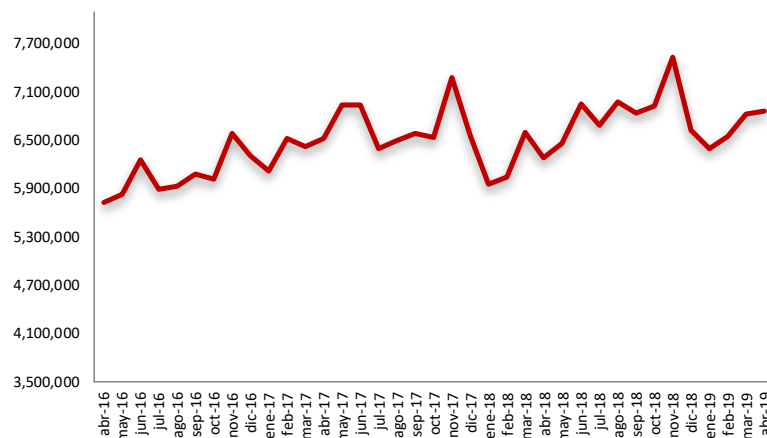
En el Anexo se presenta una evolución de la composición del portafolio de los FPO para todos los fondos, FC- portafolio de Largo Plazo y FPV por títulos de deuda y participativos, emisor y moneda, para los últimos dos años. Para el caso de los FC – portafolio de Corto Plazo se presenta la relación de lo corrido del último año.

ii. Fondo de las Reservas de Pensiones del Régimen de Prima Media

El saldo de los portafolios administrados por los FRPM a abril de 2019 se ubicó en \$6.86 b (Gráfico 14).

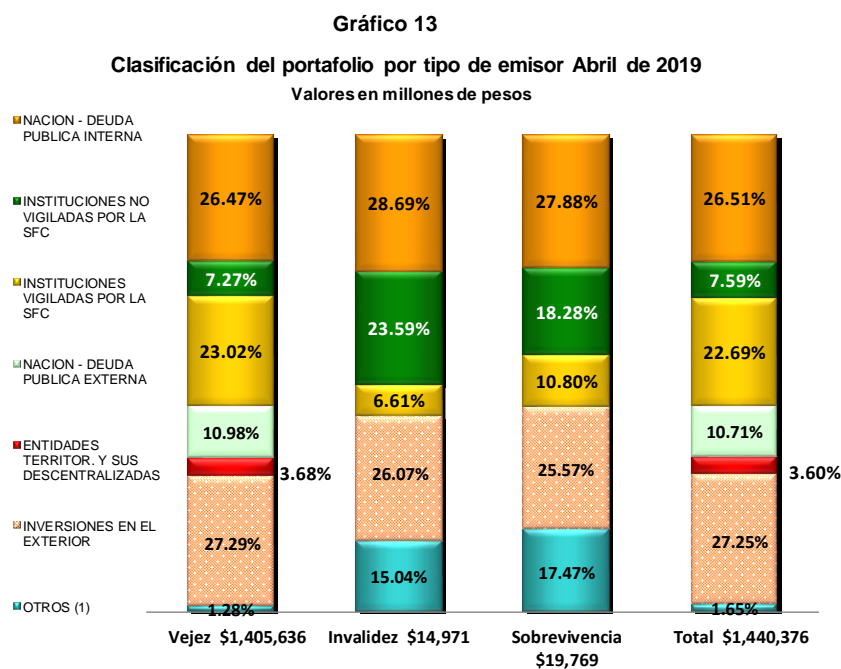
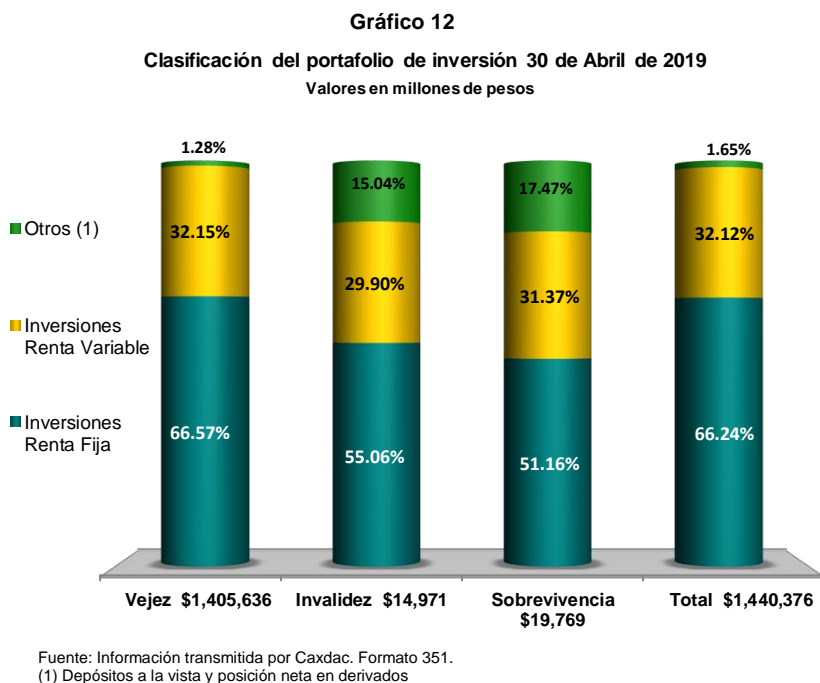
Gráfico 11

Evolución del valor del portafolio de inversión Fondo de Reservas de Pensiones del Régimen de Prima Media
(Cifras en millones de pesos)



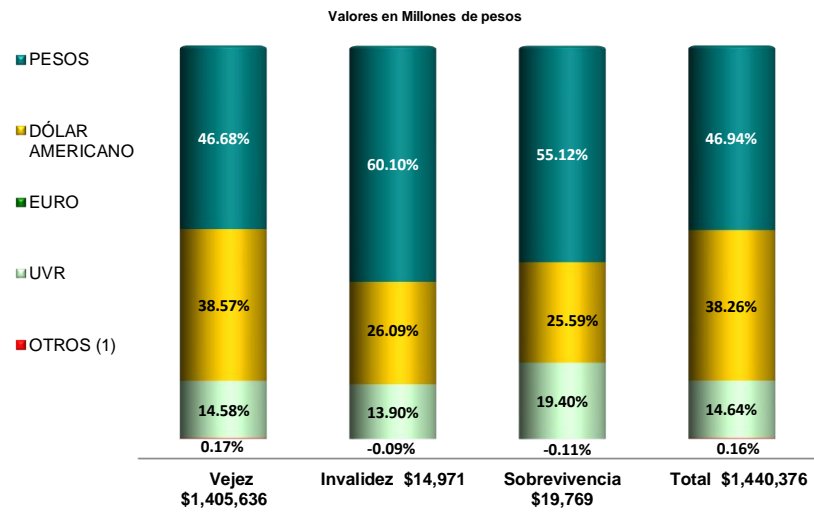
Fuente: Cifras transmitidos hasta el 30 de abril de 2019.

Por su parte, el portafolio de inversiones de CAXDAC⁶ al 30 de abril de 2019 se ubicó en \$1.44b. En los Gráficos 15, 16, y 17 se presenta la composición del portafolio para esta entidad por tipo de inversión, emisor y por tipo de moneda o unidad de medida.



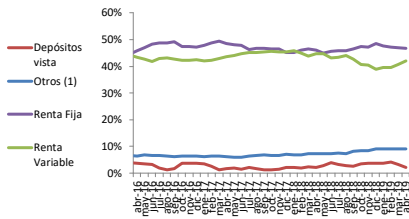
⁶ CAXDAC El régimen de inversiones será el mismo al establecido para el Fondo Moderado en los términos previstos en el Título 12 del Libro 6 de la Parte 2 del Decreto 2555 de 2010.

Gráfico 14
Clasificación del portafolio por tipo de moneda o unidad de medida
Abril de 2019

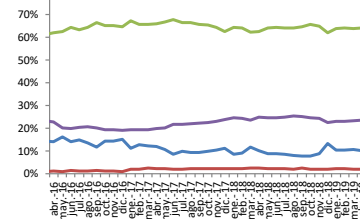


Anexo

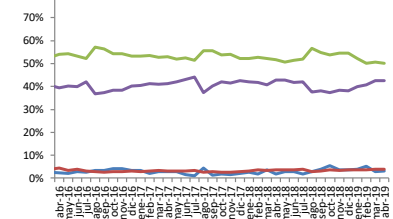
FPO Moderado - Evolución portafolio en títulos de deuda y participativos



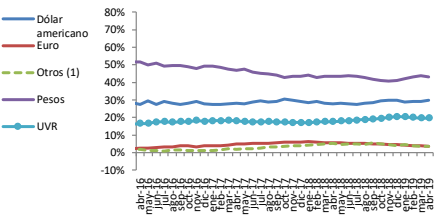
FPV - Evolución portafolio en títulos de deuda y participativos



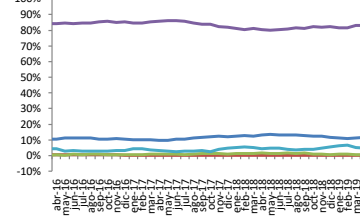
FPC(largo plazo) - Evolución portafolio en títulos de deuda y participativos



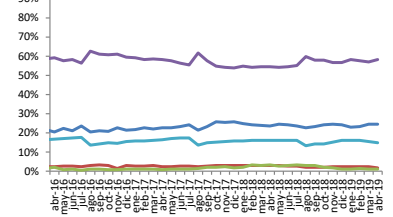
FPO - Moderado-Evolución portafolio de inversión por tipo de moneda



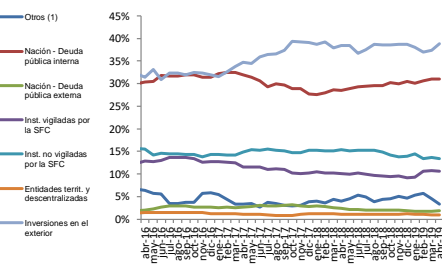
FPV - Evolución portafolio de inversión por tipo de moneda



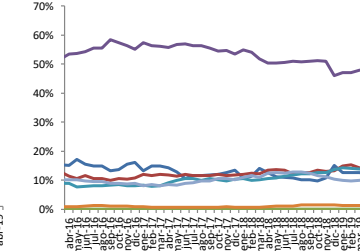
FPC(largo plazo) - Evolución portafolio de moneda



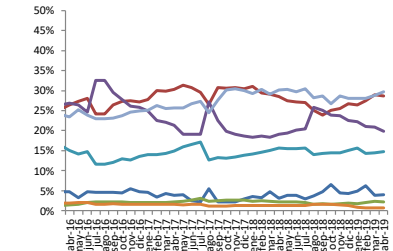
FPO - Evolución portafolio de inversión por tipo de emisor



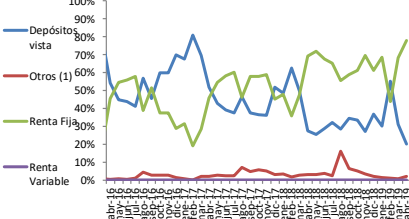
FPV - Evolución portafolio de inversión por tipo de emisor



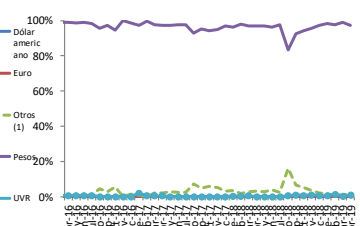
FPC(largo plazo) - Evolución portafolio de inversión por tipo de emisor



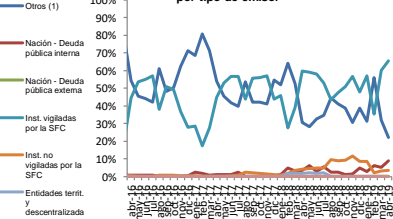
FPC(corto plazo) - Evolución portafolio de inversión por tipo de inversión

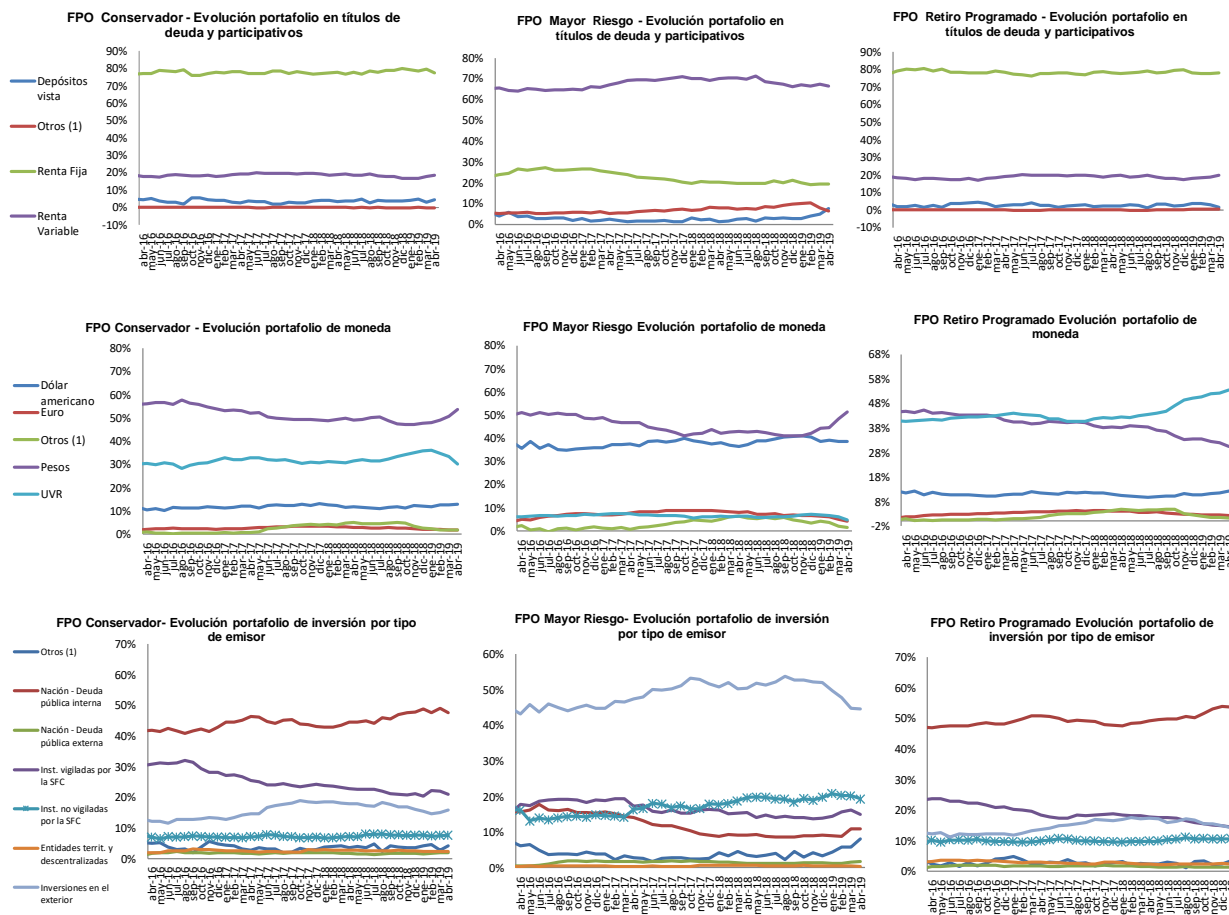


FPC(corto plazo) - Evolución portafolio de moneda



FPC(corto plazo) - Evolución portafolio de inversión por tipo de emisor





VI. PUBLICACIÓN DE INFORMACIÓN A LOS FONDOS DE PENSIONES, CESANTÍAS, Y ENTIDADES DEL RÉGIMEN DE PRIMA MEDIA⁷

A continuación, se presenta el enlace de la página de la Superintendencia Financiera www.superfinanciera.gov.co en donde podrá encontrar información detallada por cada uno de los fondos de pensiones obligatorias, fondos de pensiones voluntarias, fondos de cesantía y entidades administradas por el Régimen de Prima Media más recientes.

Fondos de Pensiones y Cesantías

Sociedades Administradoras de Fondos de Pensiones y de Cesantía **Estadísticas de los fondos administrados**


- Valor del Fondo
 - [Fondos de Pensiones Obligatorias](#)
 - [Fondos de Pensiones Voluntarias](#)
 - [Fondos de Cesantía](#)
- Afiliados
 - [Fondos de Pensiones Obligatorias](#)
 - [Fondos de Pensiones Voluntarias](#)
 - [Fondos de Cesantía](#)
- Portafolio de Inversión
 - [Fondos de Pensiones Obligatorias](#)
 - [Fondos de Pensiones Voluntarias](#)
 - [Fondos de Cesantía](#)
- Rentabilidad
 - [Fondos de Pensiones Obligatorias](#)
 - [Fondos de Cesantía](#)

Entidades Administradoras del Régimen de Prima Media con Prestación Definida

Estadísticas de los Fondos Administrados

- [Valor del Fondo](#)
- [Afiliados](#)
- [Pensionados](#)
- [Portafolio de Inversión](#)

⁷ Para utilizar directamente los enlaces aquí publicados, señale la dirección subrayada al tiempo que presiona la tecla CTRL.



En este informe se registran las principales cifras de los fondos de pensiones obligatorias, fondos de pensiones voluntarias, fondos de cesantías y fondos de reservas de pensiones del régimen de prima media al cierre de Abril de 2019, basado en la información reportada por las entidades vigiladas por la Superintendencia Financiera de Colombia con corte al 22 de mayo de 2019. Las cifras son preliminares y están sujetas a verificación.