

INFORME MENSUAL

FONDOS DE PENSIONES Y CESANTÍAS

SUPERINTENDENCIA FINANCIERA DE COLOMBIA

NOVIEMBRE DE 2017



CONTENIDO

I.	RENTABILIDAD.	5
II.	VALOR DE LOS FONDOS.	9
III.	AFILIADOS.	12
IV.	PENSIONADOS.	16
V.	PORTAFOLIO DE INVERSIÓN.	17
	i. Fondos de Pensiones Obligatorias, Voluntarias y Fondos de Cesantías.	17
	ii. Fondo de las Reservas de Pensiones del Régimen de Prima Media.	21
VI.	PUBLICACIÓN DE INFORMACIÓN DE LOS FONDOS DE PENSIONES, CESANTÍAS, Y ENTIDADES DEL RÉGIMEN DE PRIMA MEDIA.	26

ÍNDICE DE GRÁFICOS

GRÁFICO 1.	Evolución rentabilidad para los fondos de cesantías - portafolio largo plazo (24 meses).	6
GRÁFICO 2.	Evolución rentabilidad mensual de los fondos de cesantías – portafolio corto plazo.	6
GRÁFICO 3.	Rentabilidad mensual promedio y rentabilidad acumulada con volatilidades de los fondos de cesantías – largo plazo.	7
GRÁFICO 4.	Evolución del valor de los fondos.	8
GRÁFICO 5.	Evolución fondo de garantía de pensión mínima – FPO.	8
GRÁFICO 6.	Evolución afiliados de los fondos administrados y clasificación por género.	10
GRÁFICO 7.	Evolución afiliados activos e inactivos de los fondos de pensiones obligatorias y del Colpensiones.	12
GRÁFICO 8.	Traslados de afiliados entre las AFP y el Colpensiones.	12

GRÁFICO 9.	Evolución de los pensionados.	13
GRÁFICO 10.	Clasificación de los pensionados, fondos de pensiones obligatorias y fondo de pensiones de prima media.	13
GRÁFICO 11.	Clasificación de los portafolios de inversión de los fondos de pensiones obligatorias, voluntarias y cesantías en títulos de deuda y participativos.	14
GRÁFICO 12.	Clasificación del portafolio por tipo de emisor de los fondos de pensiones obligatorias, voluntarias y cesantías.	15
GRÁFICO 13.	Clasificación del portafolio de inversiones de los fondos de pensiones obligatorias, voluntarias y cesantías por tipo de moneda o unidad de medida a noviembre de 2017.	15
GRÁFICO 14.	Evolución último año del valor del portafolio de inversión fondo de reserva de pensiones del régimen de prima.	16
GRÁFICO 15.	Clasificación del portafolio de inversión de prima media.	17
GRÁFICO 16.	Clasificación del portafolio por tipo de emisor en prima media.	17
GRÁFICO 17.	Clasificación del portafolio por tipo de moneda o unidad de medida de prima media.	18

ÍNDICE DE CUADROS

CUADRO 1.	Rentabilidad acumulada de los fondos de pensiones obligatorias – portafolio moderado, conservador, mayor riesgo, retiro programado y	5
CUADRO 2.	Valor de los fondos.	9
CUADRO 3	Clasificación de afiliados por rango salarial, edad, sexo.	10
CUADRO 4	Afiliados.	11

I. RENTABILIDAD

Al corte de noviembre de 2017, en el Cuadro 1 podemos observar las rentabilidades mínimas de los Fondos Obligatorios para el fondo moderado es de 48 meses, para los fondos conservador y retiro programado 36 meses y para el fondo mayor riesgo 60 meses. Adicionalmente se publican las rentabilidades desde el inicio de las operaciones para el fondo moderado. De igual forma, se publican las rentabilidades acumuladas para los últimos 24 meses de los portafolios de Largo

Plazo de los fondos de cesantías y las de los portafolios de Corto Plazo de los fondos de cesantías desde 31 agosto de 2017 al 30 de noviembre de 2017.

Cuadro 1

RENTABILIDAD ACUMULADA DE LOS FONDOS DE PENSIONES OBLIGATORIAS - MODERADO, CONSERVADOR, MAYOR RIESGO, RETIRO PROGRAMADO Y FONDOS DE CESANTÍAS

FONDO	FONDOS DE PENSIONES OBLIGATORIAS MODERADO - RENTABILIDAD ACUMULADA EFECTIVA ANUAL PARA EL PERIODO				FONDOS DE PENSIONES OBLIGATORIO CONSERVADOR		FONDOS DE PENSIONES OBLIGATORIO MAYOR RIESGO		FONDOS DE PENSIONES OBLIGATORIO RETIRO PROGRAMADO		FONDOS DE CESANTÍAS	
	MAYO DE 1994 (Inicio de operaciones) A NOVIEMBRE 30 DE 2017		NOVIEMBRE 30 DE 2013 A NOVIEMBRE 30 DE 2017		NOVIEMBRE 30 DE 2014 A NOVIEMBRE 30 DE 2017		NOVIEMBRE 30 DE 2012 A NOVIEMBRE 30 DE 2017		NOVIEMBRE 30 DE 2014 A NOVIEMBRE 30 DE 2017		PORTAFOLIO DE LARGO PLAZO	PORTAFOLIO DE CORTO PLAZO
											NOVIEMBRE 30 DE 2015 A NOVIEMBRE 30 DE 2017	AGOSTO 31 DE 2017 A NOVIEMBRE 30 DE 2017
	NOMINAL	REAL	NOMINAL	REAL	NOMINAL	REAL	NOMINAL	REAL	NOMINAL	REAL	NOMINAL	NOMINAL
PROTECCION	11.91%	3.88%	9.33%	4.10%	9.12%	3.44%	8.64%	4.10%	9.60%	3.90%	7.93%	5.45%
PORVENIR	11.47%	3.47%	9.47%	4.24%	8.98%	3.31%	8.62%	4.09%	9.82%	4.10%	7.62%	6.62%
OLD MUTUAL (1)	11.97%	3.94%	10.30%	5.03%	9.05%	3.38%	9.80%	5.21%	9.75%	4.03%	8.53%	5.05%
COLFONDOS	12.14%	4.09%	9.04%	3.82%	9.19%	3.50%	11.91%	7.24%	9.69%	3.98%	9.49%	5.04%
PROMEDIO PONDERADO	11.77%	3.75%	9.41%	4.18%	9.06%	3.38%	8.93%	4.38%	9.70%	3.99%	7.96%	5.76%
RENTABILIDAD MÍNIMA			5.95%	0.88%	6.33%	0.80%	5.30%	0.90%	6.64%	1.09%	6.49%	3.09%

(*) Ponderado por el promedio del saldo diario de los fondos.

(**) Para el caso de Old Mutual esta rentabilidad corresponde al período comprendido entre marzo/95, fecha en la cual inició operaciones el fondo.

Al cierre de noviembre las rentabilidades promedio ponderada del fondo obligatorio mayor riesgo a (60 meses) fue FPOMR 8.93%, 3.63% pp, fondo moderado su rentabilidad a (48 meses) fue FPOM 9.41%, 3.47% pp y para las rentabilidades de conservador y retiro programado a (36 meses) fue de FPOC 9.06%, 2.73% pp, y FPORP 9.70%, 3.06% pp superior a la rentabilidad mínima exigida.

Por su parte, en los portafolios de Largo Plazo de los fondos de cesantía, la rentabilidad promedio ponderada (24 meses) fue de 7.96%, 1.47% pp superior a la rentabilidad mínima exigida.

Adicionalmente, en los portafolios de Corto Plazo de los fondos de cesantía, la rentabilidad promedio ponderada (agosto 31 de 2017 a noviembre 30 de 2017) fue de 5.76%, 2.67% pp superior a la rentabilidad mínima exigida.

En los Gráficos 1 y 2 se muestra la evolución de las rentabilidades obtenidas por los Fondos de Pensiones Obligatorios Moderado y los Fondos de Cesantías.

Gráfico 1

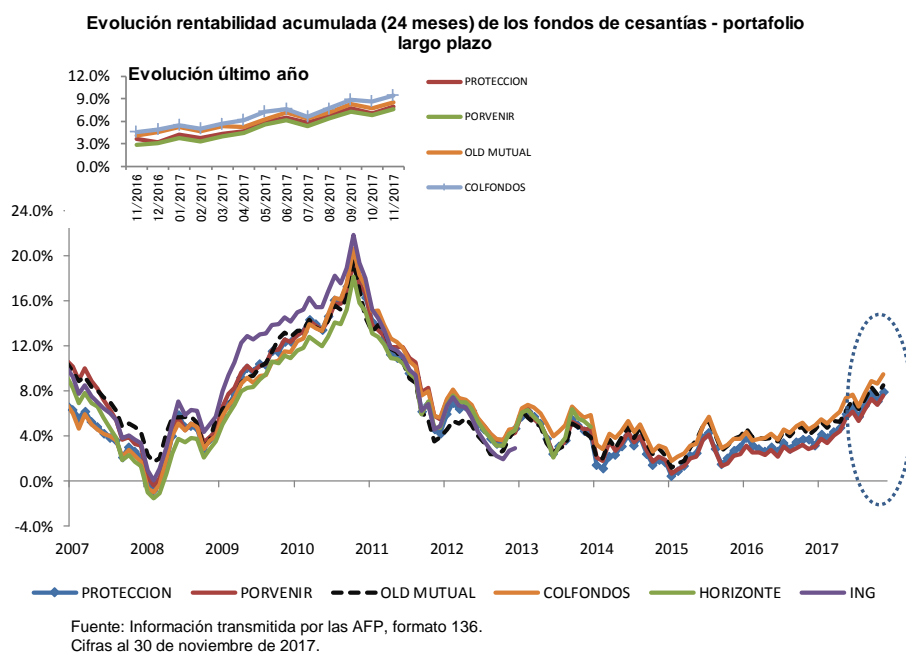
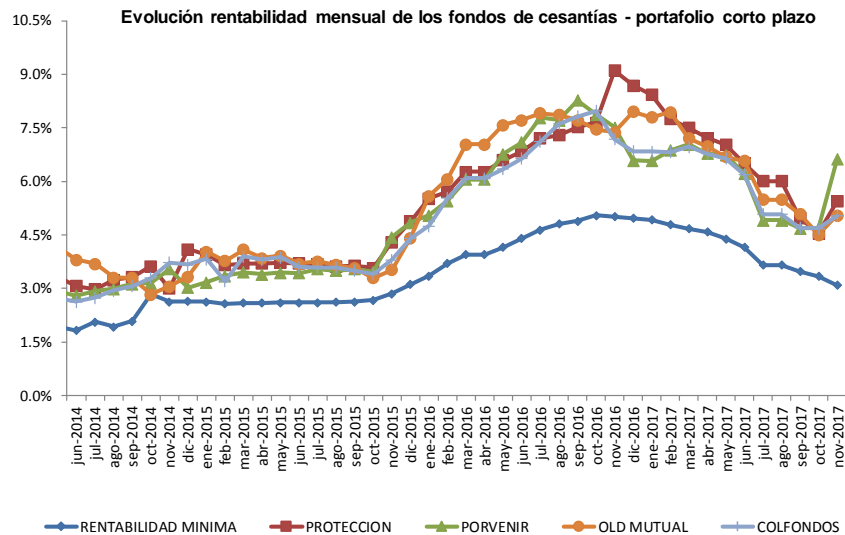


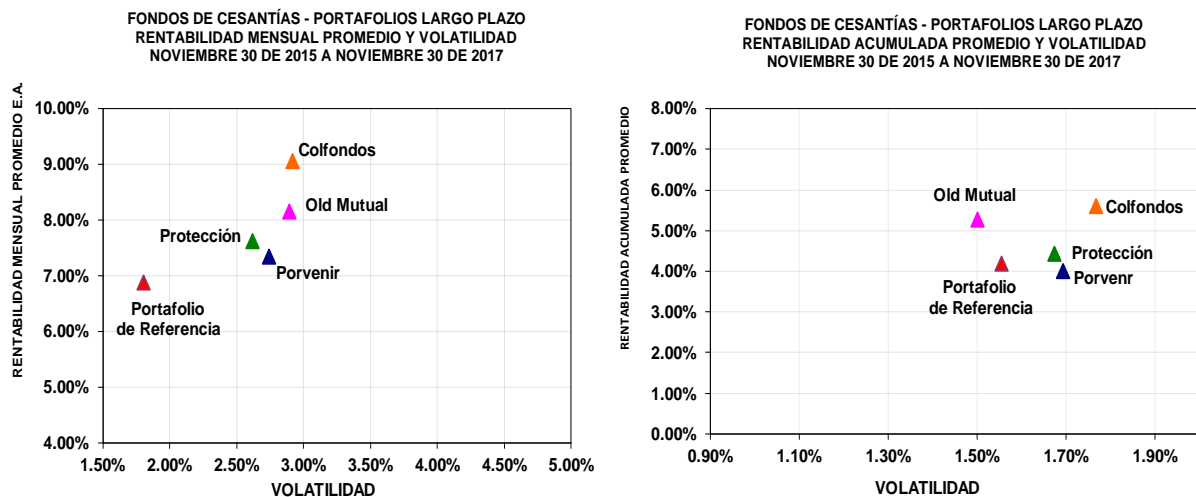
Gráfico 2



Fuente: Información transmitida por las AFP'S. Formato 136.
Cifras al 30 de noviembre de 2017.

La rentabilidad mensual promedio de los Portafolios de Largo Plazo de los fondos de cesantías, durante los últimos 24 meses estuvo entre 7.34% y 9.04%, con volatilidades anualizadas de 2.74% y 2.92%. Por su parte, la rentabilidad acumulada de los últimos 24 meses estuvo entre 4.02% y 5.59% E.A., con volatilidades anualizadas de 1.69% y 1.77% (Gráfico 3).

Gráfico 3



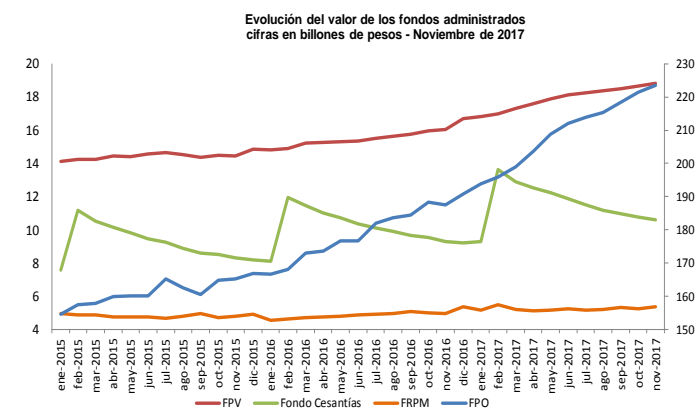
Fuente: Informes presentados por las AFP

II. VALOR DE LOS FONDOS¹

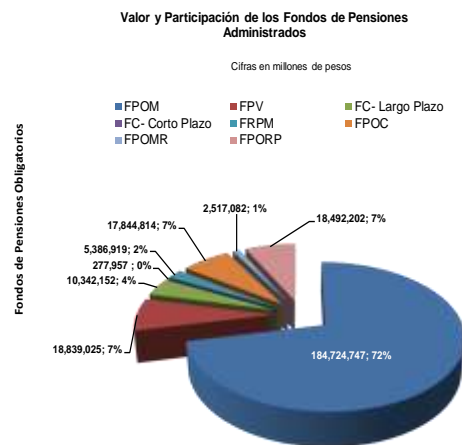
Al 30 de noviembre de 2017 el total de los recursos administrados por los diferentes tipos de Fondos de Pensiones Obligatorias (FPO), los Fondos de Pensiones Voluntarias (FPV), los Fondos de Cesantías (FC), y los Fondos de Reservas de Pensiones del Régimen de Prima Media (FRPM) ascendieron a \$258.4 billones. Con respecto al mismo mes del año anterior, este monto representa un aumento de 19.25%, 17.41%, 14.32% y 8.25%.

Gráfico 4

¹ Valor de los fondos, corresponde al valor remitido por las entidades en la cuenta de patrimonio.

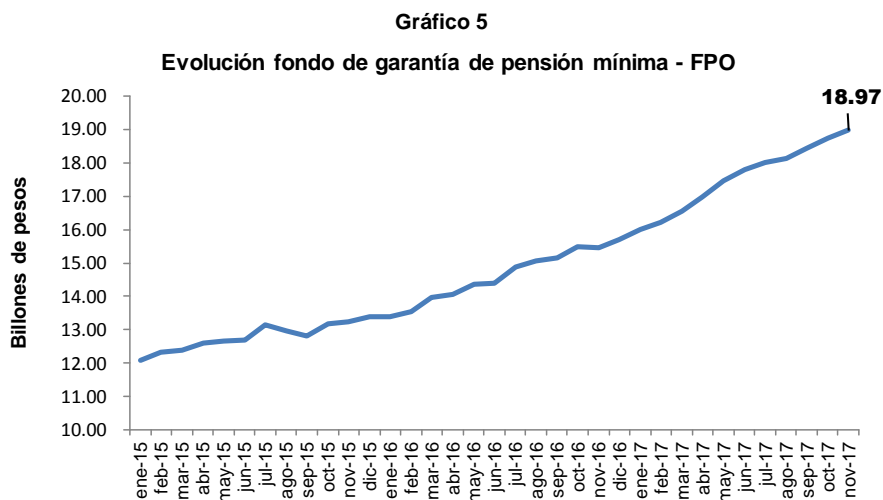


Fuente: información remitida por las entidades.
De acuerdo con el Decreto 4600 de 2009, se modifica el sistema general de cesantías (se incorporan dos nuevos portafolios, Corto Plazo y Largo Plazo).
Eje izquierdo FPV, FC-Largo Plazo y FRPM. El eje derecho corresponde a información de los FPO.



Fuente: Estados Financieros transmitidos por las entidades. Superintendencia Financiera de Colombia

Vale la pena señalar que del total de recursos administrados por los Fondos de Pensiones Obligatorias (FPO), \$ 18.97 billones corresponden a recursos del Fondo de Garantía de Pensión Mínima (Gráfico 6).



Fuente: Estados financieros remitidos por las entidades

En el Cuadro 2 se presenta el valor individual y los porcentajes de cada uno de los FPO, FPV, FC y el valor de los FRPM para el corte al 30 de noviembre de 2017.

Cuadro 2

Valor de los fondos al 30 de Noviembre de 2017

Fondos de Pensiones Obligatorias	Fondos Moderado		Fondo Conservador		Fondo de Mayor Riesgo		Fondo de Retiro Programado	
	Millones de \$	Porcentaje	Millones de \$	Porcentaje	Millones de \$	Porcentaje	Millones de \$	Porcentaje
PROTECCION	65,463,417	35.4%	5,561,284	31.2%	1,652,941	65.67%	8,351,501	45.2%
PORVENIR	84,856,984	45.9%	8,375,958	46.9%	308,859	12.27%	5,442,730	29.4%
OLD MUTUAL	10,086,169	5.5%	1,070,727	6.0%	426,948	16.96%	1,380,848	7.5%
OLD MUTUAL PLAN ALTERNATIVO	334,701	0.2%		0.0%		0.00%		0.0%
COLFONDOS	23,983,476	13.0%	2,836,845	15.9%	128,335	5.10%	3,317,125	17.9%
Total	184,724,747	100.0%	17,844,814	100.0%	2,517,082	100.00%	18,492,202	100.0%

Fondos de Pensiones Voluntarias		
Fondo	Millones de \$	Porcentaje
PROTECCION	6,862,255	36.4%
PROTECCION SMURFIT	89,039	0.5%
PORVENIR	3,725,756	19.8%
OLD MUTUAL	4,922,217	26.1%
COLFONDOS	940,891	5.0%
COLSEGUROS	260,924	1.4%
FIDUALIANZA ABIERTO VISION	427,927	2.3%
FIDUPOPULAR PLAN FUTURO MULTIOPCION	116,321	0.6%
FIDUDAVIVIENDA DAFUTURO	1,356,753	7.2%
MULTIACCION	17,079	0.1%
FIDUCIARIA CREDICORP	27,630	0.1%
SERVITRUST GNB SUDAMERIS	48,761	0.3%
FIDUCIARIA BTG PACTUAL	43,472	0.2%
Total	18,839,025	100.0%

Fuente: Estados financieros remitidos por las entidades.
Cifras sujetas a verificación y rectificación.

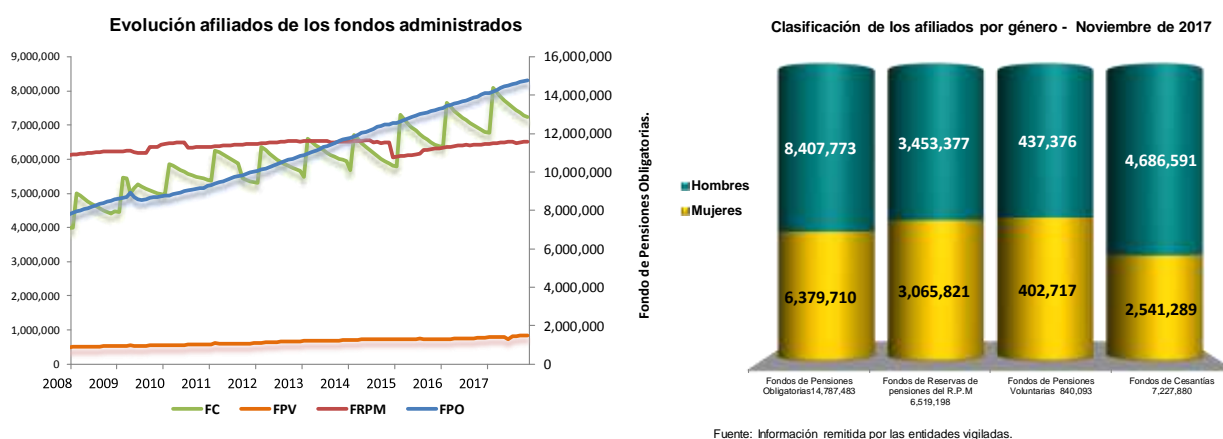
Fondos de Cesantías	Fondos de Cesantías - Portafolio Largo Plazo		Fondos de Cesantías - Portafolio Corto Plazo	
	Millones de \$	Porcentaje	Millones de \$	Porcentaje
PROTECCION	3,988,786	38.6%	119,458	43.0%
PORVENIR	5,030,901	48.6%	103,016	37.1%
OLD MUTUAL	234,867	2.3%	17,458	6.3%
COLFONDOS	1,087,598	10.5%	38,025	13.7%
Total	10,342,152	100.0%	277,957	100.0%

FRPM		
Fondos	Millones de	Porcentaje
CAXDAC	1,325,945	24.6%
FONPRECON	147,577	2.7%
FONDOANTIOQUIA	251,488	4.7%
COLPENSIONES	3,661,910	68.0%
Total	5,386,919	100.0%

III. AFILIADOS

El número total de afiliados de los FPO, FC, FPV y FRPM ascendió a 29.374.654 al 30 de noviembre 2017, con respecto al mismo mes del año anterior, los FPO, FC, FPV y FRPM presentan una variación de 5.48%, 5.26%, 8.98% y 1.36%. En el Gráfico 6 se destaca la participación de los afiliados por género para cada uno de los fondos mencionados anteriormente.

Gráfico 6



A continuación, se presenta la clasificación de los afiliados según el ingreso. Vale la pena resaltar que la mayoría de estos se ubican en el primer rango, el cual corresponde a ingresos inferiores o iguales a dos salarios mínimos. (Ver Cuadro 3).

Cuadro 3

Clasificación de afiliados por rango salarial, edad, sexo - 30 de Noviembre de 2017

	Fondos de Reservas de pensiones del Régimen de Prima Media		Fondos de Pensiones Voluntarias		Fondos de Pensiones Obligatorias Moderado		Fondos de Pensiones Obligatorias Conservador *		Fondos de Pensiones Obligatorias Mayor Riesgo	
Salarios mínimos	Hombres	Mujeres	Hombres	Mujeres	Hombres	Mujeres	Hombres	Mujeres	Hombres	Mujeres
Menor o igual a 2	3,143,496	2,827,151	317,987	316,798	6,614,519	4,993,570	317,093	390,663	17,966	14,257
Mayor a 2 y menor igual a 4	166,230	132,991	34,133	27,989	586,186	442,282	26,190	30,510	3,496	2,271
Mayor a 4 y menor igual a 16	132,701	100,630	54,637	38,227	497,759	317,717	26,600	24,246	6,037	2,736
Mayor a 16	10,951	5,048	30,619	19,703	292,407	147,118	17,593	13,771	1,927	569
Rango de edad	Hombres	Mujeres	Hombres	Mujeres	Hombres	Mujeres	Hombres	Mujeres	Hombres	Mujeres
Hasta 34 años	426,747	343,871	119,140	122,404	4,461,074	3,540,244	4,578	1,623	19,131	14,630
entre 35 y 49 años	1,080,240	1,059,465	178,733	160,009	2,854,817	2,191,960	6,955	3,217	9,563	5,061
50 ó más años	1,946,391	1,662,484	139,503	120,304	674,980	168,483	375,943	454,350	732	142

Fuente: Información remitida por las entidades formatos 206, 201 y 491

* Se incluyen afiliados a los fondos de convergencia

El Cuadro 4 presenta el total de los afiliados para cada uno de los FPO, FPV, FC y FRPM al 30 de noviembre de 2017. Mientras que el 58% de los afiliados a los FPO son no cotizantes² (8.576.177 personas), para los FRPM esta población representa el 64.21% (4.186.298 personas) del total de afiliados³.

Cuadro 4

² Se entiende como no cotizantes a aquellos afiliados no pensionados, para quienes no se efectuó la cotización obligatoria durante el mes para el cual reporta.

³ El número de afiliados cotizantes a los FPO fue de 6,211.306 y a los FRPM fue 2,332.900.

Afiliados al 30 de Noviembre de 2017

Fondo	Fondos de Pensiones Obligatorias Moderado		Fondos de Pensiones Obligatorias Conservador		Convergencia				Fondos de Pensiones Obligatorias Mayor Riesgo	
	Afiliados	%	Afiliados Conservador	%	Afiliados Conservador-Moderado	%	Afiliados Conservador-Mayor Riesgo	%	Afiliados	%
PROTECCION	4,087,802	29.4%	102,896	29.3%	146,562	29.6%	175	65.8%	37,343	75.8%
PORVENIR	7,960,545	57.3%	192,267	54.8%	268,786	54.3%	37	13.9%	5,886	11.9%
OLD MUTUAL	95,177	0.7%	4,217	1.2%	5,052	1.0%	43	16.2%	3,935	8.0%
COLFONDOS	1,747,687	12.6%	51,730	14.7%	74,890	15.1%	11	4.1%	2,095	4.3%
OLD MUTUAL ALTERNATIVO	347	0.00%								
Total	13,891,558	100.0%	351,110	100.0%	495,290	100.0%	266	100.0%	49,259	100.0%

Fondo de Reservas del Régimen de Prima Media		
Fondos	Afiliados	%
CAXDAC	484	0.01%
FONPRECON	985	0.02%
PENSIONES DE ANTIOQUIA	448	0.01%
COLPENSIONES	6,517,281	99.97%
Total	6,519,198	100.00%

Fondo	Fondos de Cesantías	
	Afiliados	%
PROTECCION	2,384,119	33.0%
PORVENIR	4,055,890	56.1%
OLD MUTUAL	43,755	0.6%
COLFONDOS	744,116	10.3%
Total	7,227,880	100.0%

Fondos de Pensiones Voluntarias		
Fondo	Afiliados	%
PROTECCION	328,752	39.1%
SMURFIT*	1,515	0.2%
PORVENIR	166,010	19.8%
OLD MUTUAL	76,045	9.1%
COLFONDOS	43,991	5.2%
COLSEGUROS	44,367	5.3%
FIDUALIANZA ABIERTO VISION	11,814	1.4%
FIDUPOPULAR PLAN FUTURO	11,888	1.4%
FIDUDAVIVIENDA DAFUTURO	154,068	18.3%
MULTIACCIÓN	434	0.1%
FIDUCIARIA CREDICORP	161	0.0%
SERVITRUST GNB SUDAMERIS	863	0.1%
FIDUCIARIA BTG PACTUAL	185	0.0%
Total	840,093	100.0%

Fuente: Información remitida por las entidades formatos 197, 201, 206 y 491.

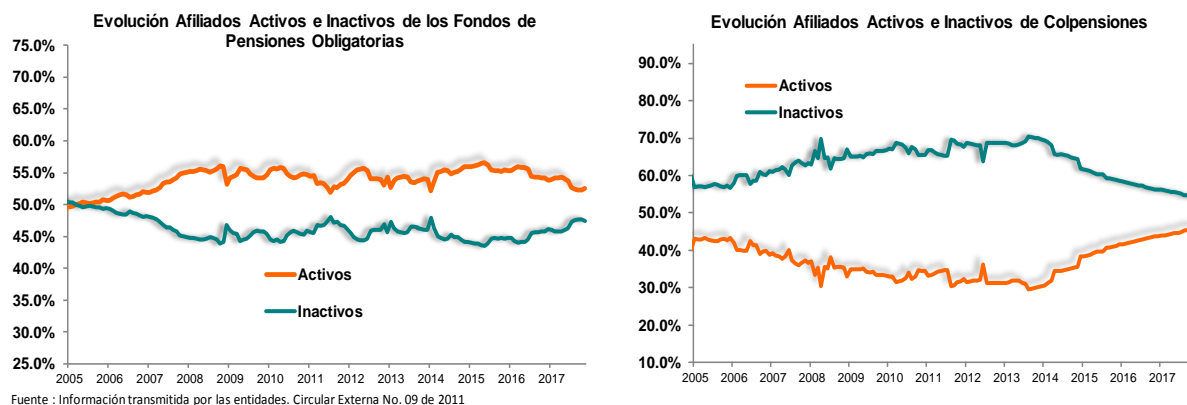
*Administrados por Protección.

Así mismo, del total de afiliados a los FPO, el 48.24% corresponde a afiliados inactivos⁴ (7.133.635 personas), mientras que para los afiliados a Colpensiones⁵ el 54.34% corresponde a esta clasificación (3,541.284 personas).

⁴ Los afiliados inactivos son aquellos que no han efectuado cotizaciones en por lo menos los últimos seis meses.

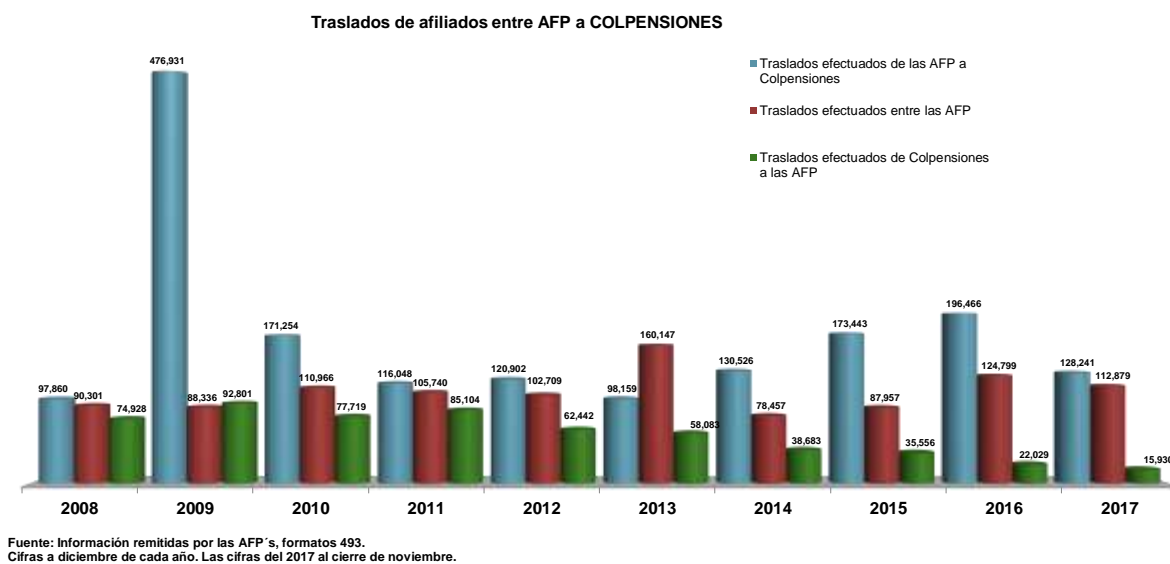
⁵ El número de afiliados activos a los FPO fue de 7,653.848 y a COLPENSIONES fue 2,975.997.

Gráfico 7



En el Gráfico 8 se presenta la evolución de los afiliados que se han trasladado al interior del sistema para los cortes de fin de año entre 2005 y lo corrido de 2017.

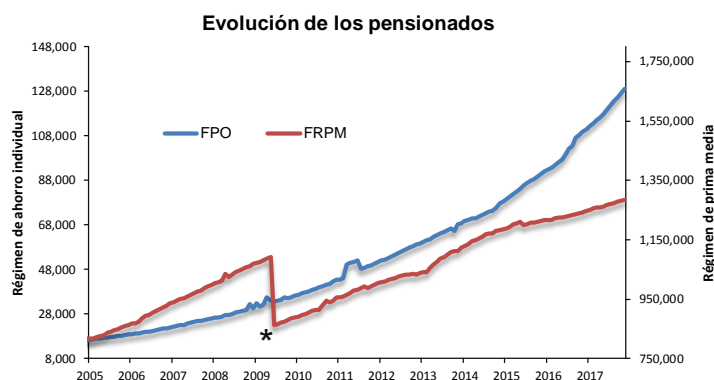
Gráfico 8



IV.PENSIONADOS

Del número total de pensionados del sistema general de pensiones al 30 de noviembre de 2017 (gráficos 9 y 10), 90.87% corresponde a los pensionados de los FRPM (1,284.668 personas) y el porcentaje restante a los pensionados de los FPO del RAI (129.127 personas).

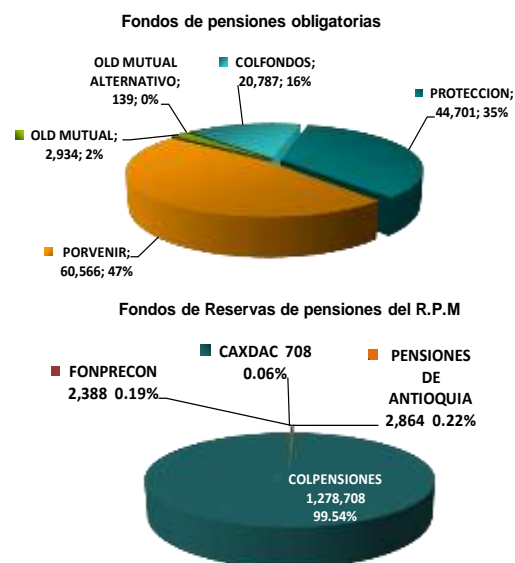
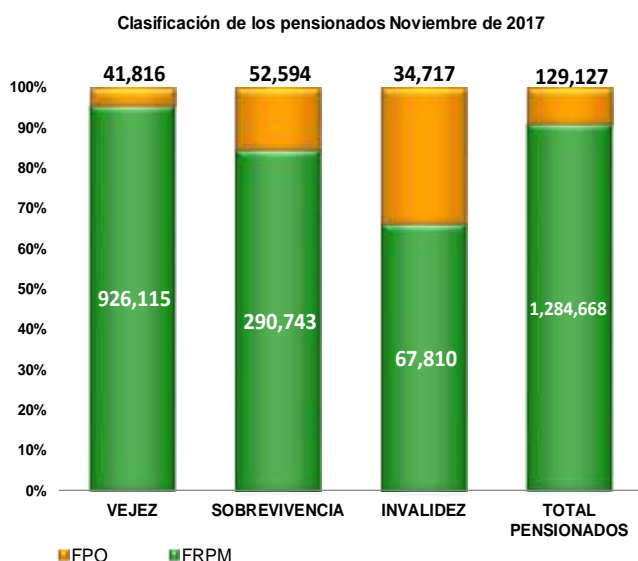
Gráfico 9



Fuente: Información remitida por las entidades, formatos 495 y 205.
(*) Excluye información que transmitía Caprecom, de acuerdo con el Decreto 2519 de 2015.

De otra parte, del total de pensionados a los FPO del RAI el 40.7% corresponde a pensionados por sobrevivencia, el 26.9% a pensionados por invalidez y el restante 32.4% a pensionados por vejez. Con respecto a los pensionados de los FRPM, el 72.1% representa los pensionados por vejez, el 22.6% los de sobrevivencia y el 5.3% a los pensionados por invalidez.

Gráfico 10



V. PORTAFOLIO DE INVERSION

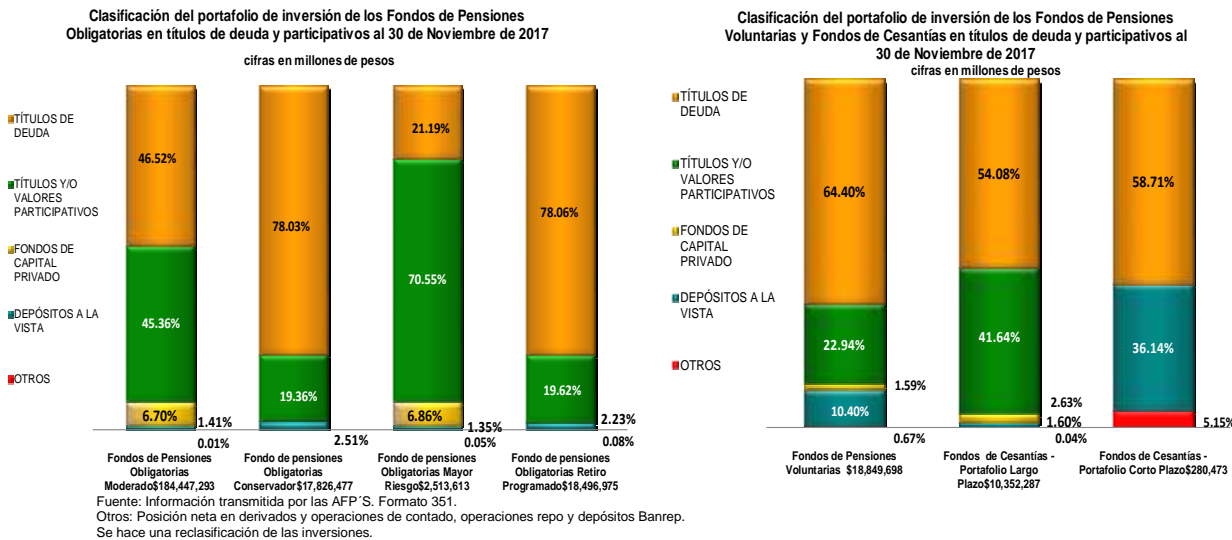
i. Fondos de Pensiones Obligatorias, Voluntarias y Fondos de Cesantías

Al cierre de noviembre de 2017 el valor del portafolio de los FPO Moderado, Conservador, Mayor Riesgo y Retiro Programado se ubicó en \$184.45 b, \$17.83 b, \$2.51 b y \$18.50 b., respectivamente. En conjunto los fondos obligatorios aumento 19.16% respecto a noviembre de 2016.

Por su parte los FPV, los FC Largo Plazo y los FC Corto Plazo, se ubicaron en \$18.85 b, \$10.35 b, \$0.28 b, montos que corresponden a un aumento anual de 17.16%, 14.49% y 2.74% respectivamente.

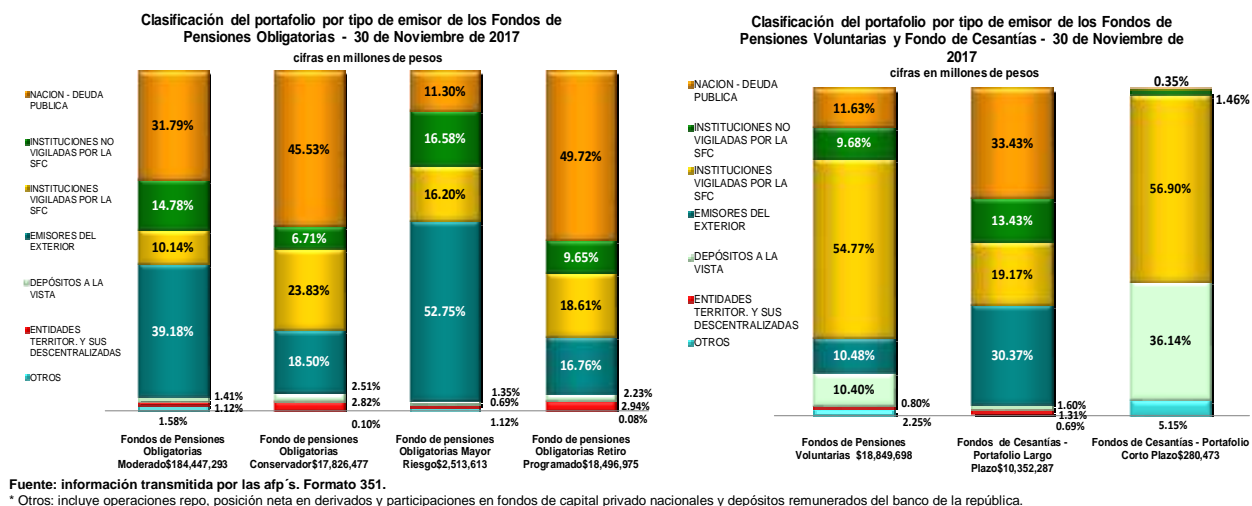
La inversión en títulos de deuda constituye el rubro más significativo para el caso de los FPO Moderado 46.52%, Conservador 78.03%, FPO Retiro Programado 78.06%, los FPV 64.40% y los FC-Largo Plazo 54.08%. Por su parte los títulos y valores participativos tienen una mayor proporción en el FPO Mayor Riesgo 70.55%.

Gráfico 11



En el Gráfico 12 se presenta la clasificación del portafolio por tipo de emisor para cada uno de los tipos de fondos de los FPO, los FPV y FC (para cada uno de los portafolios que la componen Portafolio de Corto Plazo y Largo Plazo).

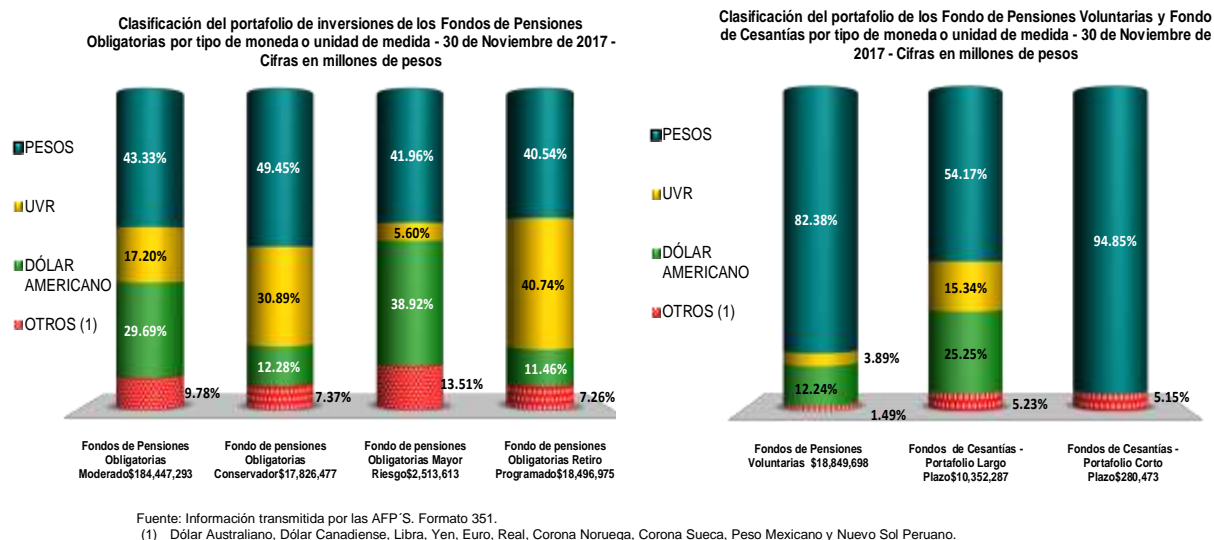
Gráfico 12



En la Gráfica 13 se presenta la composición del portafolio de inversiones por tipo de moneda o unidad de medida. Los fondos concentran la mayor parte de sus inversiones en instrumentos denominados en pesos, con la siguiente composición para cada caso: FPO Moderado 43.33% FPO Conservador 49.45%, FPO Mayor Riesgo 41.96%, FPO Retiro Programado 40.54%, FPV 82.38%, FC-Largo Plazo 54.17% y FC-Corto Plazo 94.8513%.

Por su parte, la composición en UVR es para los FPO Moderado 17.20%, FPO Conservador 30.89%, FPO Mayor Riesgo 5.60%, FPO Retiro Programado 40.74%, FPV 3.89% y FC-Largo Plazo 15.34%.

Gráfico 13



En cuanto a la posición en moneda extranjera se observa que los FPO Moderado tienen el 26.03%, cubierto frente al riesgo de fluctuación de la tasa de cambio, los FPO Conservador 23.09%, FPO Mayor Riesgo 52.42% y FPO Retiro Programado 25.67%. Finalmente, la proporción cubierta frente al riesgo cambiario para los FC-Largo Plazo es 28.63% y los FPV el 40.63% (cuadro 5).

Cuadro 5

Posición en moneda extranjera y coberturas - Noviembre de 2017
cifras en miles. TCRM \$3006.04

	Fondos de Pensiones Obligatorias Moderado	Fondos de Cesantías - Portafolios de Largo Plazo	*Fondos de Pensiones Voluntarias	Fondos de Pensiones Obligatorias Conservador	Fondos de Pensiones Obligatorias Mayor Riesgo	Fondos de Pensiones Obligatorias Retiro Programado
Inversión en moneda extranjera expresada en US \$ (A)	24,212,507	1,048,258	819,229	1,159,501	437,993	1,146,755
Cobertura sobre inversión en moneda extranjera expresada en US \$ (B)	6,301,518	300,132	332,857	267,775	229,605	294,427
Inversión en moneda extranjera sin cobertura expresada en US \$, (A-B=C)	17,910,990	748,126	486,372	891,726	208,388	852,328
Porcentaje cubierto de la inversión en moneda extranjera (B / A = D)	26.03%	28.63%	40.63%	23.09%	52.42%	25.67%
Inversión en moneda extranjera expresada en pesos, sin cobertura (C* TRM =E)	53,841,152,268	2,248,897,189	1,462,053,011	2,680,564,188	626,423,206	2,562,132,460
Valor del fondo en miles de pesos (F)	184,447,292,999	10,352,287,051	18,849,698,191	17,826,476,767	2,513,612,819	18,496,974,805
Porcentaje del fondo sin cobertura (E / F)	29.2%	21.7%	7.8%	15.0%	24.9%	13.9%

Fuente: Información transmitida por las APF. Formatos: 468, 472 y 351.

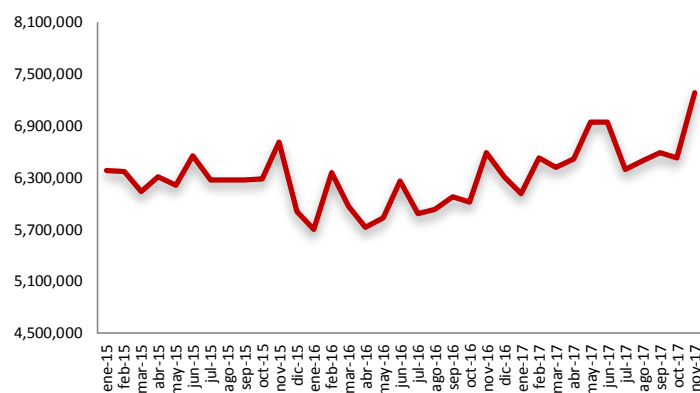
En el Anexo se presenta una evolución de la composición del portafolio de los FPO para todos los fondos, FC- portafolio de Largo Plazo y FPV por títulos de deuda y participativos, emisor y moneda, para los últimos dos años. Para el caso de los FC – portafolio de Corto Plazo se presenta la relación de lo corrido del último año.

ii. Fondo de las Reservas de Pensiones del Régimen de Prima Media

El saldo de los portafolios administrados por los FRPM a noviembre de 2017 se ubicó en \$7.28 b (Gráfico 14).

Gráfico 14

Evolución del valor del portafolio de inversión Fondo de Reservas de Pensiones del Régimen de Prima Media
(Cifras en millones de pesos)



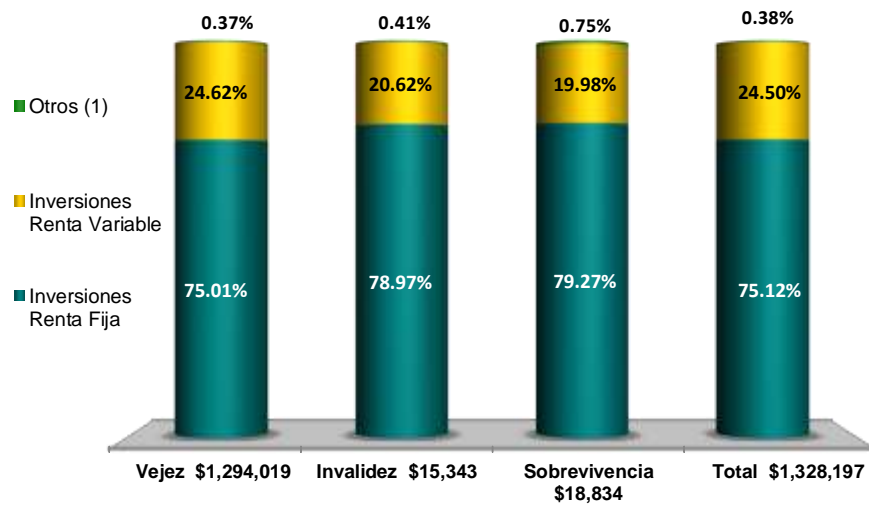
Fuente: Estados transmitidos hasta el 30 de Noviembre de 2017.

Por su parte, el portafolio de inversiones de CAXDAC⁶ al 30 de noviembre de 2017 se ubicó en \$1.33b En los Gráficos 15, 16, y 17 se presenta la composición del portafolio para esta entidad por tipo de inversión, emisor y por tipo de moneda o unidad de medida.

Gráfico 15

⁶ CAXDAC es sustancialmente distinta a los otros Fondos de Reservas del Régimen de Prima Media, debido a que esta Caja en materia de inversiones se rige por las normas expedidas por la Superintendencia Financiera de Colombia para las administradoras de Fondos de Pensiones del Régimen de Ahorro Individual con Solidaridad.

Clasificación del portafolio de inversión 30 de Noviembre de 2017
Valores en millones de pesos



Fuente: Información transmitida por Caxdac. Formato 351.
(1) Depósitos a la vista y posición neta en derivados

Gráfico 16

Clasificación del portafolio por tipo de emisor Noviembre de 2017
Valores en millones de pesos

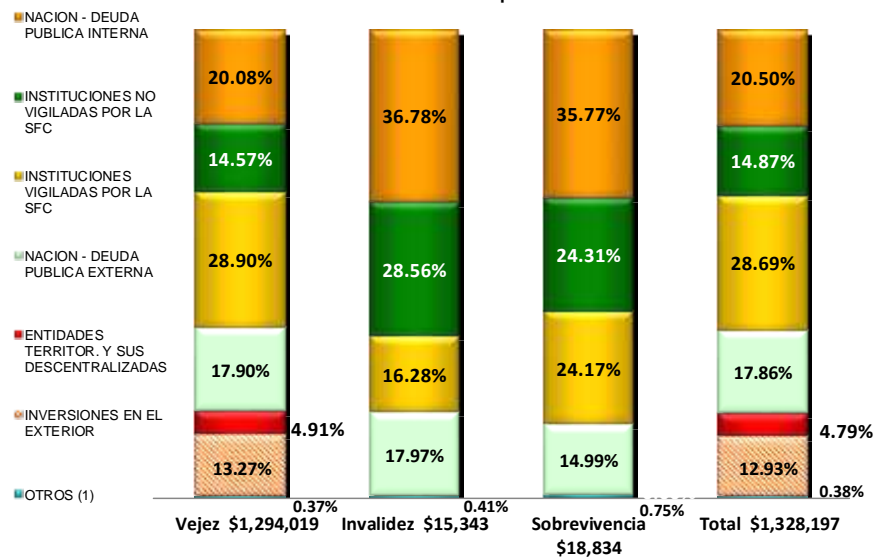
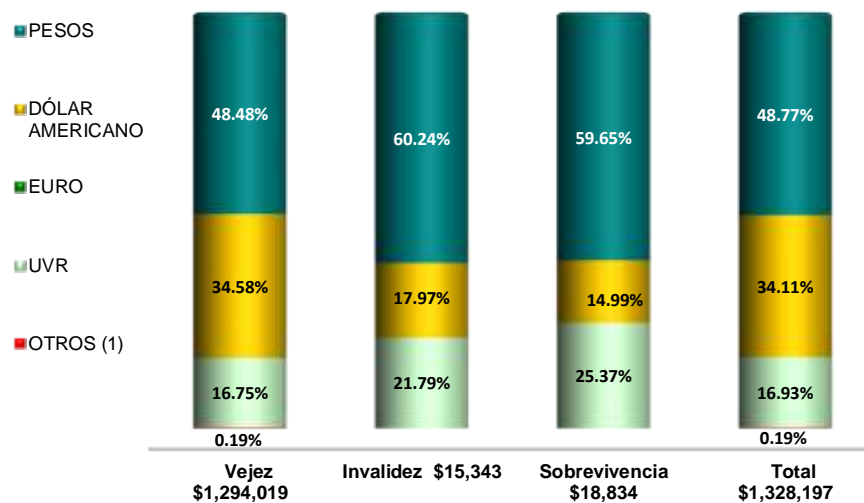


Gráfico 17

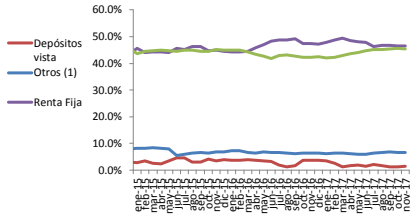
**Clasificación del portafolio por tipo de moneda o unidad de medida
Noviembre de 2017**

Valores en Millones de pesos

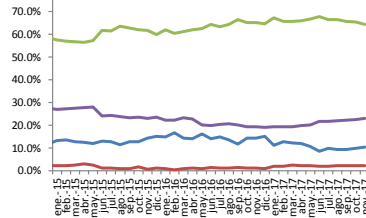


Anexo

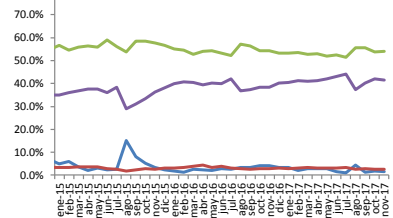
FPO Moderado - Evolución portafolio en títulos de deuda y participativos



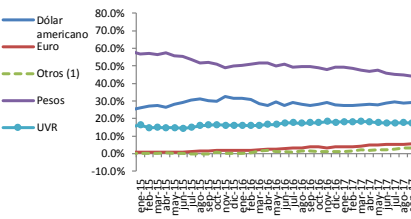
FPV - Evolución portafolio en títulos de deuda y participativos



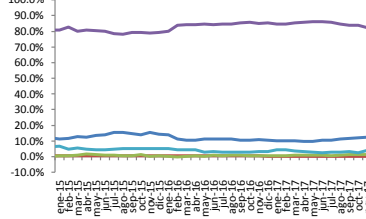
FPC(largo plazo) - Evolución portafolio en títulos de deuda y participativos



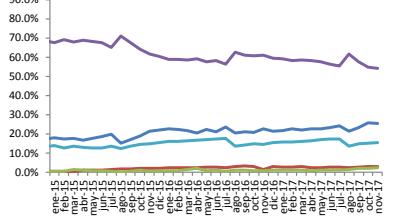
FPO - Moderado-Evolución portafolio de inversión por tipo de moneda



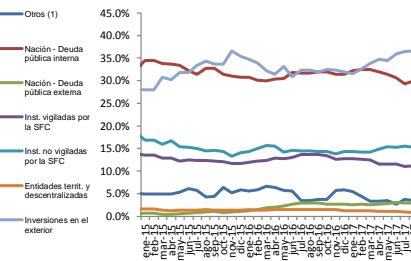
FPV - Evolución portafolio de inversión por tipo de moneda



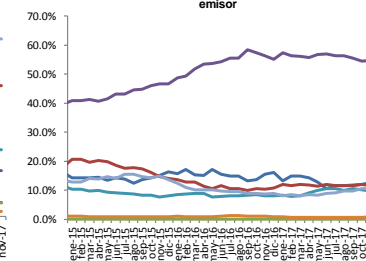
FPC(largo plazo) - Evolución portafolio de moneda



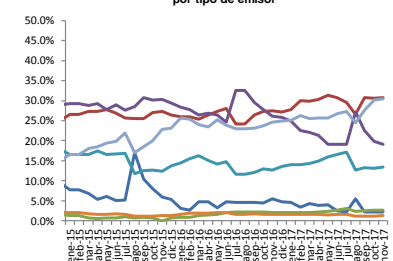
FPO - Evolución portafolio de inversión por tipo de emisor



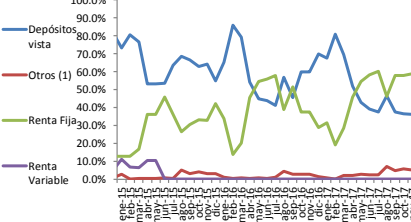
FPV - Evolución portafolio de inversión por tipo de emisor



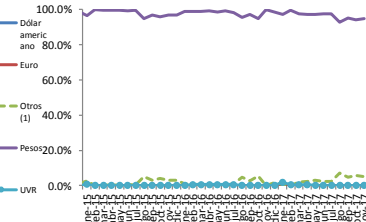
FPC(largo plazo) - Evolución portafolio de inversión por tipo de emisor



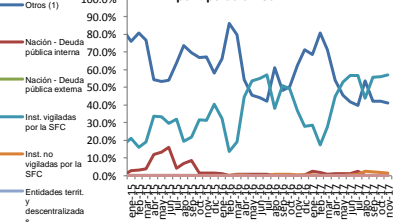
FPC(corto plazo) - Evolución portafolio de inversión por tipo de inversión

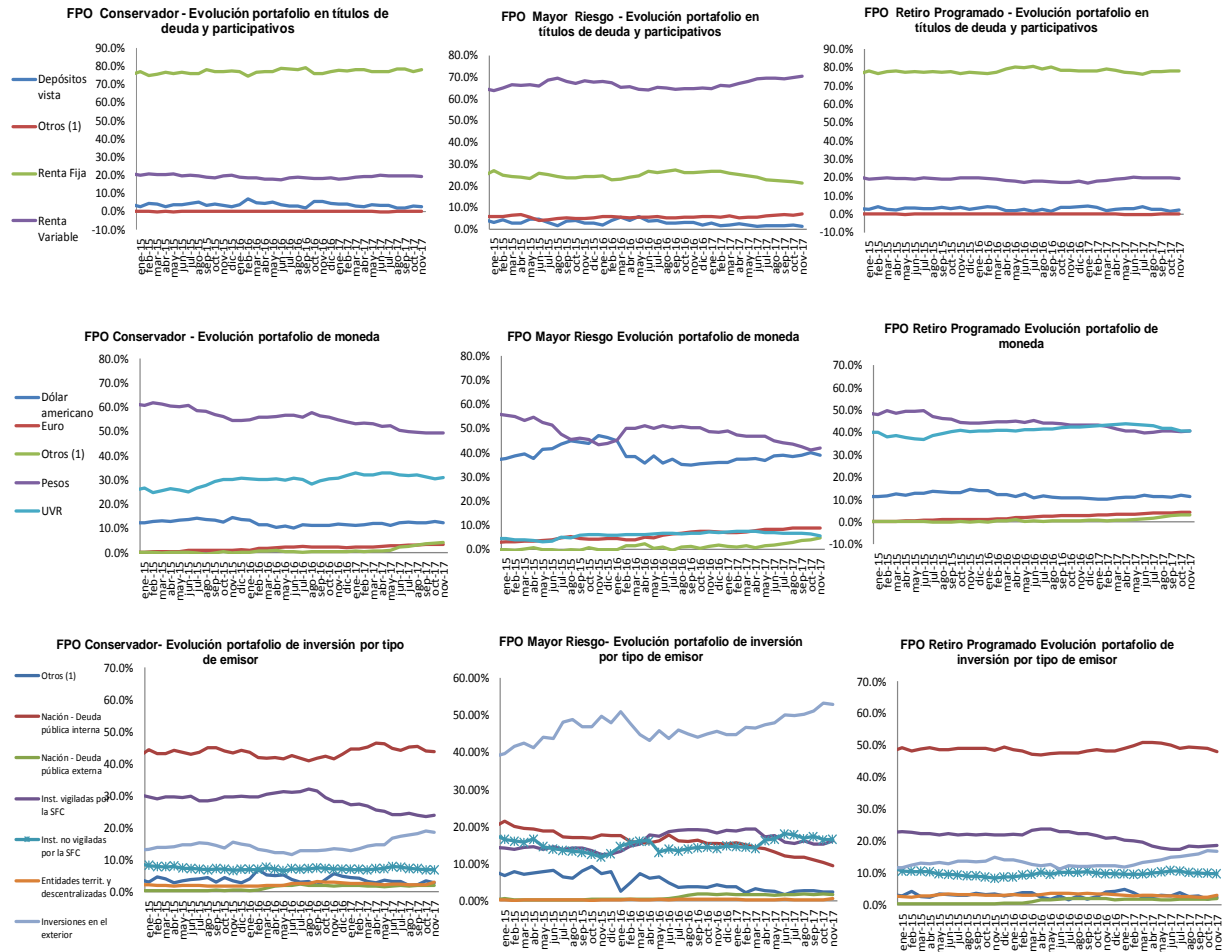


FPC(corto plazo) - Evolución portafolio de moneda



FPC(corto plazo) - Evolución portafolio de inversión por tipo de emisor





VI. PUBLICACIÓN DE INFORMACIÓN A LOS FONDOS DE PENSIONES, CESANTÍAS, Y ENTIDADES DEL RÉGIMEN DE PRIMA MEDIA⁷

A continuación se presenta el enlace de la página de la Superintendencia Financiera www.superfinanciera.gov.co en donde podrá encontrar información detallada por cada uno de los fondos de pensiones obligatorias, fondos de pensiones voluntarias, fondos de cesantía y entidades administradas por el Régimen de Prima Media más recientes.

Fondos de Pensiones y Cesantías

Sociedades Administradoras de Fondos de Pensiones y de Cesantía **Estadísticas de los fondos administrados**

- Valor del Fondo
 - [Fondos de Pensiones Obligatorias](#)
 - [Fondos de Pensiones Voluntarias](#)
 - [Fondos de Cesantía](#)
- Afiliados
 - [Fondos de Pensiones Obligatorias](#)
 - [Fondos de Pensiones Voluntarias](#)
 - [Fondos de Cesantía](#)
- Portafolio de Inversión
 - [Fondos de Pensiones Obligatorias](#)
 - [Fondos de Pensiones Voluntarias](#)
 - [Fondos de Cesantía](#)
- Rentabilidad
 - [Fondos de Pensiones Obligatorias](#)
 - [Fondos de Cesantía](#)

Entidades Administradoras del Régimen de Prima Media con Prestación Definida

Estadísticas de los Fondos Administrados

- [Valor del Fondo](#)
- [Afiliados](#)
- [Pensionados](#)
- [Portafolio de Inversión](#)

⁷ Para utilizar directamente los enlaces aquí publicados, señale la dirección subrayada al tiempo que presiona la tecla CTRL.

En este informe se registran las principales cifras de los fondos de pensiones obligatorias, fondos de pensiones voluntarias, fondos de cesantías y fondos de reservas de pensiones del régimen de prima media al cierre de Noviembre de 2017, basado en la información reportada por las entidades vigiladas por la Superintendencia Financiera de Colombia con corte al 21 de Diciembre de 2017. Las cifras son preliminares y están sujetas a verificación.